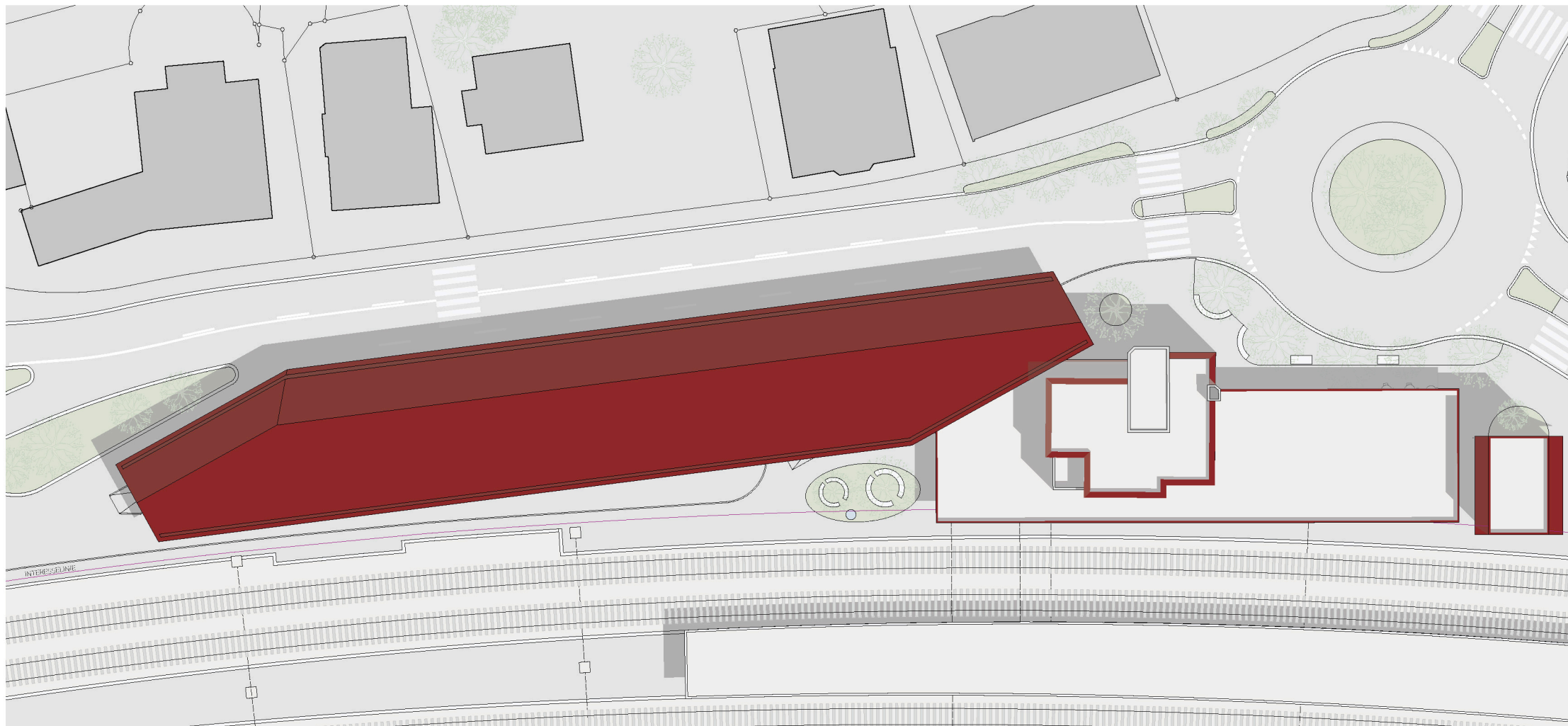


SITUATIONSPLAN M 1:500



BLICK VOM BAHNPERRON



SITUATIONSPLAN M 1:200



## OTHMAR

DAS BESTEHENDE BAHNHOFGEBÄUDE, DAS BUSHOFDACH UND DER VELOTURM SOLLEN ZUSAMMEN EIN STIMMIGES ENSEMBLE BILDEN. DER ZEITYPISCHEN ARCHITEKTUR DES BAHNHOFGEBÄUDES WOLLEN WIR DESHALB DEN RESPEKT ZOLLEN, DEN MAN ALS NACHWUCHS EINEM ÄLTEREN FAMILIENMITGLIED ENTGEGENBRINGT.

MIT DIESEM ZIEL VOR AUGEN NEHMEN WIR ZWEI CHARAKTERISTISCHE GESTALTUNGSELEMENTE DER BESTEHENDEN ANLAGE IN DEN ENTWURF MIT: DIE KRÄFTIGEN GENEIGTEN DACHKANTEN UND DIE FARBE ROT, DIE – KOMBINIERT MIT WEISS – AN DIE SIGNALETHIK DER BUNDESBAHNEN ANKNÜPFT UND DIE FARBIGKEIT DES SCHWYZER KANTONSWAPPENS ÜBERNIMMT.

BEIDER GESTALTUNG DES BUSHOFDACHS VERZICHTEN WIR AUF DIE EXPONIERUNG DER TRAGSTRUKTUR ZUGUNSTEN EINES ABSTRAKTEN KÖRPERS, DER MIT SEINER UNGEGLIEDERTEN UNTERSICHT EINEN DEUTLICHEN RAUM DEFINIEREN SOLL.

AUSGEHEND VON EINEM KASTENTRÄGER IN DER NORDSÜDLICHEN HAUPTTRAGRICHTUNG VERJÜNGT SICH DAS SEKUNDÄRTRAGWERK GEGEN OSTEN UND WESTEN. ZUM OFFENEN RAUM DES GLEISFELDS UND ZUM BESTEHENDEN (RÜCKGEBAUTEN) DACH HIN STEIGT DIE DACHUNTERSICHT AN UND SORGT FÜR GRÖSSZÜGIGEN TAGESLICHTEINFALL. ENTLANG DER BAHNHOFSTRASSE, WO DAS BESTEHENDE BAHNHOFGEBÄUDE WEITERHIN DIE STÄDTEBAULICHE HAUPTROLLE SPIELEN SOLL, LIEGT DIE DACHKANTE AUF DER MINIMALEN DURCHFahrtSHÖHE DER BUSSE.

EINE WEISS LASIERTE HOLZVERSCHALUNG FUNKTIONIERT ALS LICHTREFLEKTOR FÜR DAS ABENDLICHE SONNENLICHT UND DIE KÜNSTLICHE BELEUCHTUNG BEI NACHT. ENTSPRECHEND WIRD AUF EINGEBAUTE DECKENLEUCHTEN UND DAS ABHÄNGEN VON INFORMATIONSTRÄGERN VERZICHTET. STATTDIESSEN WERDEN DIE STÜTZEN FÜR DIE BESCHRIFTUNG DER HALTEKANTEN UND DIE DIGITALEN ANZEIGEN GENUTZT, SODASS DAS

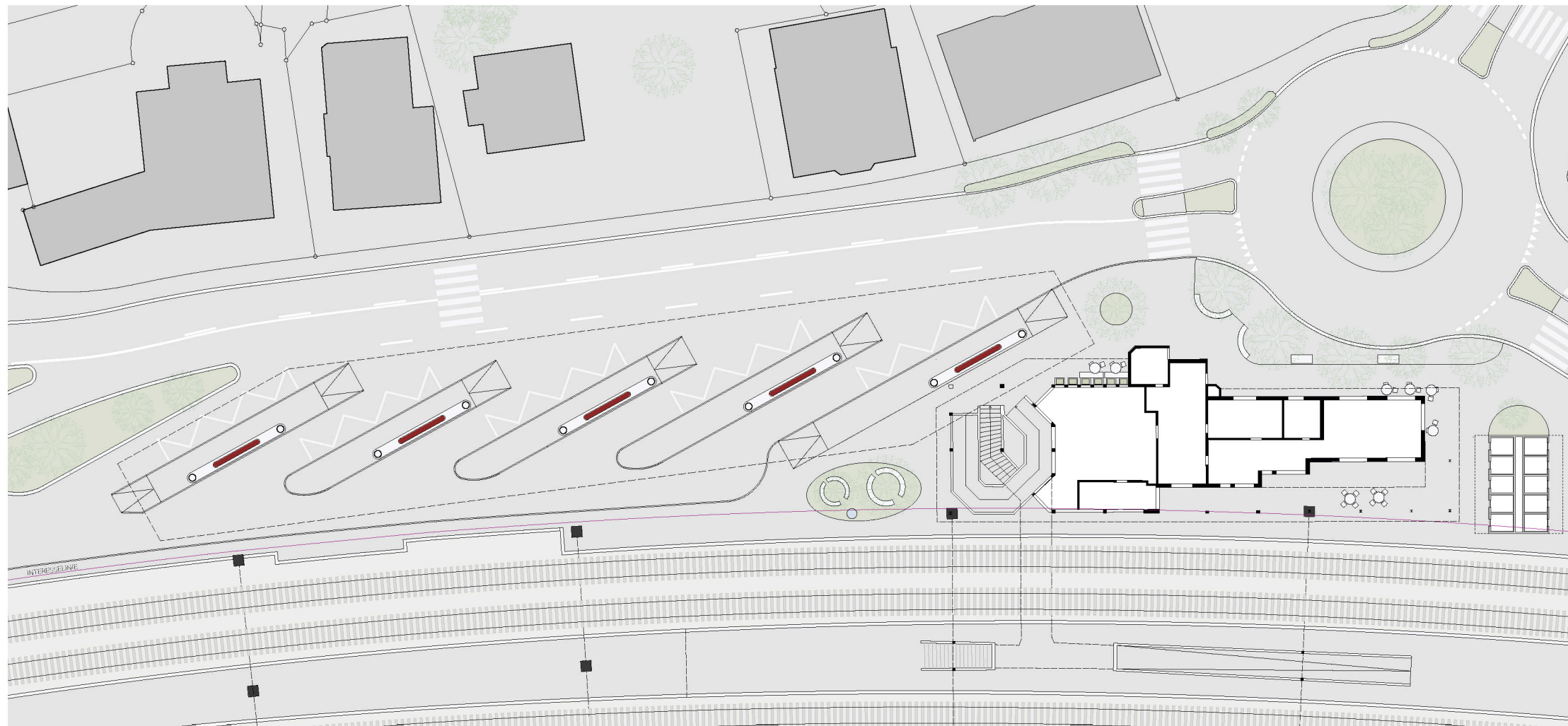
KÜNSTLICHE LICHT, DAS AUS KUGELFÖRMIGEN, ÜBER DEN PERRONS HÄNGENDEN BELEUCHTUNGSKÖRPERN PROJIZIERT WIRD, UNGESTÖRT ÜBER DIE DECKE AUF DIE WARTEBEREICHE REFLEKTIERT WERDEN KANN. ERGÄNZT WIRD DAS INDIREKTE LICHT MIT EINER SCHWACHEREN LINEAREN LICHTQUELLE ENTLANG DEN DACHKANTEN, DIE DEN «HALLENRAUM» NACHTS ZEICHENHAFT EINRAHMT.

DER VELOTURM WIRD MIT ROTLACKIERTEN BLECHKASSETTEN VERKLEIDET, DIE SO GEFÜGT SIND, DASS DER EINDRUCK GESTAPELTER CONTAINER ENTSTEHT. DAS VORDACH ÜBER DEN WEISS LACKIERTEN LADETÜREN ANTWORTET IN SEINER GEOMETRIE AUF DIE KRÄFTIGE, GENEIGTE DACHKANTE DES ANSCHLIESSENDEN BAHNHOFGEBÄUDES. LICHTDECKEN ÜBER DEN VORPLÄTZEN DES TURMS SOLLEN NACHTS ZUR SICHERHEIT DER NUTZER BEITRAGEN.

DIE KONZEPTION DES TRAGWERKS, EINER HYBRIDKONSTRUKTION AUS BRETTSCHICHHOLZ, BIRKENSPERRHÖLZ UND STAHLTEILEN, IST VON DER BESTREBUNG GELEITET, DIE GENANNTEN MATERIALIEN SO EINZUSETZEN, DASS SIE ENTSPRECHEND IHREN MECHANISCHEN EIGENSCHAFTEN UND IHREM GEWICHT OPTIMAL GENUTZT WERDEN KÖNNEN. ALS ALTERNATIVE ZU EINGESCHLITZTEN STAHLPLATTEN WIRD IN DEN FACHWERKSVERBINDUNGEN ZWISCHEN STREBEN/STÄNDERN UND OBER-/UNTERGURT DIE VERWENDUNG VON BIRKENSPERRHÖLZ VORGESCHLAGEN.



BLICK VON DER BAHNHOFSTRASSE



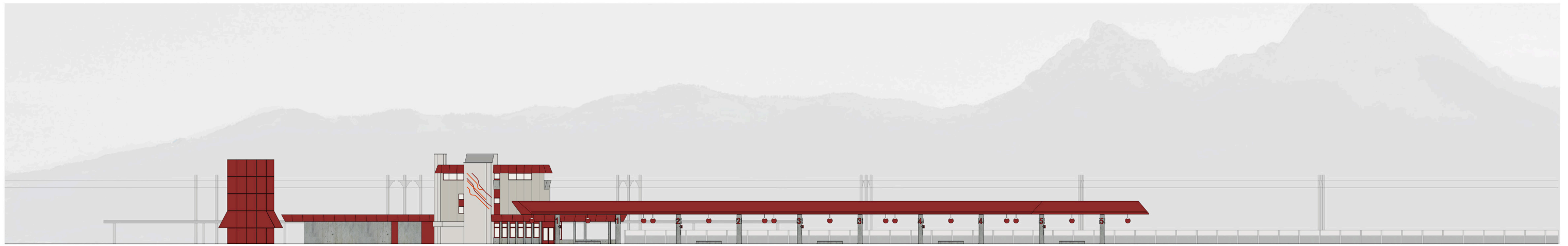
SITUATIONSPLAN BUSHOF ERDGESCHOSS M 1:200



SCHNITT, BUSHOFDACH M 1:200

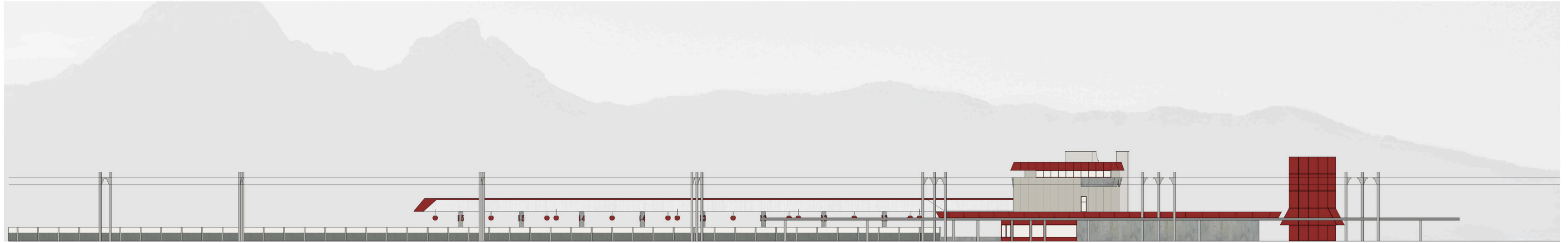


ANSICHT SÜD, VELOTURM M 1:200



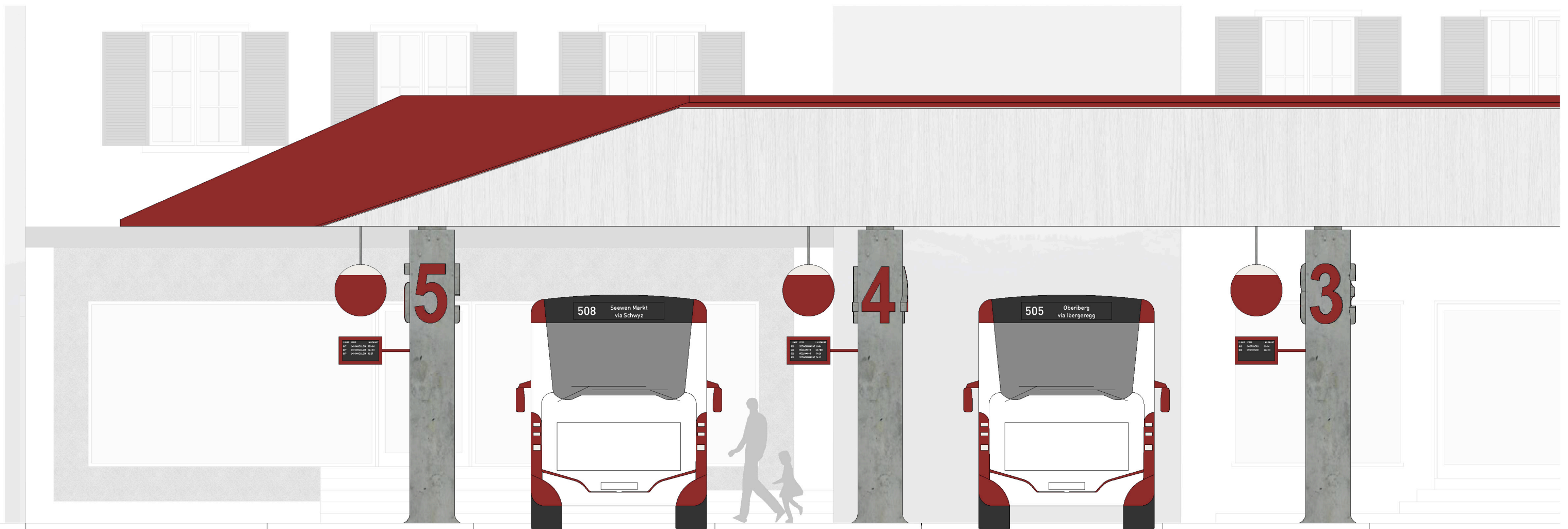
ANSICHT OST M 1:200

0 5 10 20 M



ANSICHT WEST M 1:200

0 5 10 20 M



ANSICHT M 1:20

0 0,5 1 1,5 2 M

