

FAIRE (DE LA) PLACE

Le caractère de la Place Robin manque actuellement de visibilité. En observant son espace assez longtemps, on remarque que son utilisation résulte de la superposition de nombreuses dynamiques différentes. Cette grande diversité des usages est un véritable atout pour la place, créant une dynamique de quartier exceptionnelle. Toutefois, elle est aussi à l'origine de conflits d'usages ; la surface offerte aujourd'hui ne permettant pas à tous les publics de s'approprier convenablement l'espace. Les nombreux équipements se sont accumulés au cours des années sans planification, donnant à cette place à la forme sobre, un aspect désorganisé.

L'objectif principal du projet consiste à définir une structure capable à la fois de réorganiser les fonctions existantes et de libérer de l'espace pour en imaginer de nouvelles, tout en s'adaptant aux saisons, aux transformations du climat et de la société.

En renversant la rigidité de l'agencement orthogonal de la place, quatre larges accès piétons sont aménagés à ses angles. Ce choix reconnaît et accompagne les trajectoires piétonnes spontanées le long des diagonales, facilitant le flux entre les pôles d'attraction environnants. La place ne se conçoit pas comme une île autonome, mais s'insère dans les parcours urbains existants, devenant un nœud de transit naturel.

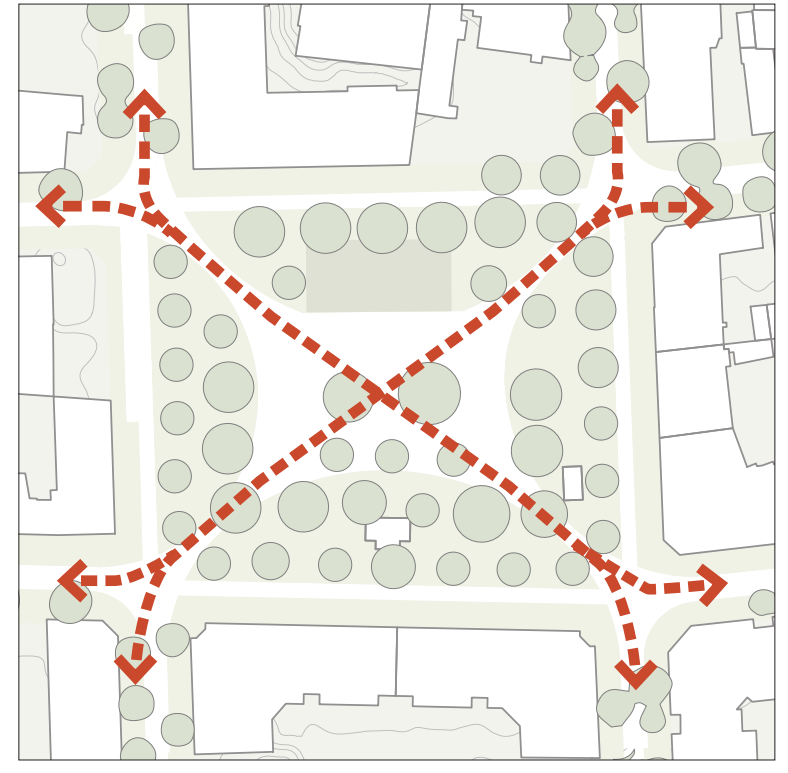
En plus de dégager des accès et des perspectives, ce geste permet de définir quatre demi-lunes où les grands arbres qui occupent la place retrouvent une place centrale. Dans ces zones, qui déboulent le long des façades et s'étendent jusqu'au cœur de la place, le sol est rendu entièrement perméable, à l'exception du principal parcours cyclo-piéton et des espaces minimaux nécessaires à la circulation des véhicules d'urgence.

À l'intérieur des demi-lunes, l'ombre portée de la canopée dessine par soustraction un réseau de parcours secondaires, garantissant leur porosité tout en préservant les systèmes racinaires. Là où la distance aux arbres le permet, les parcours s'élargissent, libérant des espaces suffisants pour accueillir un éventail d'équipement urbain conçu pour répondre aux besoins de différentes catégories d'usagers : bancs et tables de ping-pong, mais aussi une série d'éléments informels dédiés au jeu et à l'activité physique.

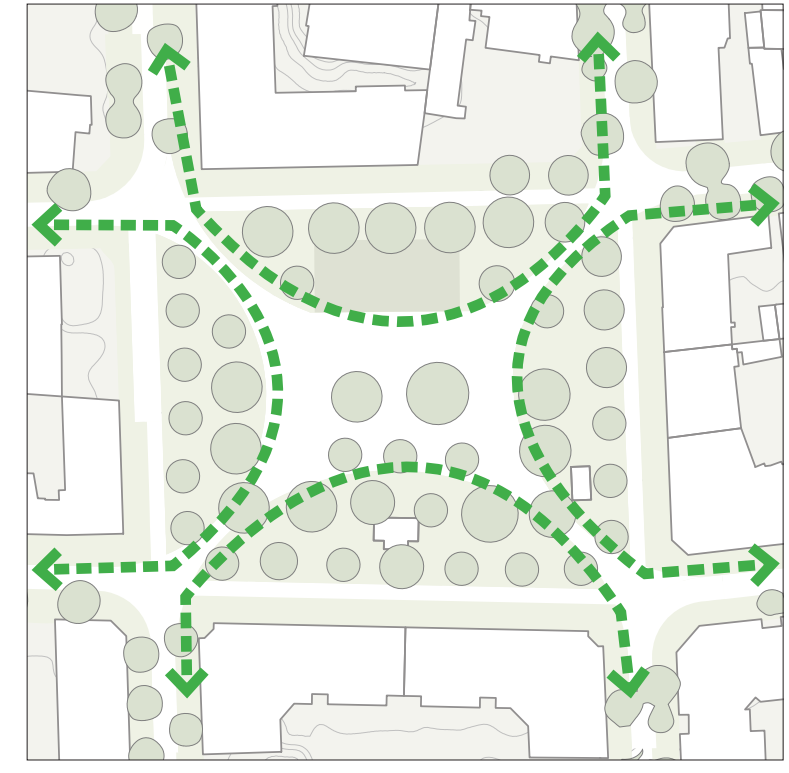
Au sein de la demi-lune longeant la Rue des Tilleuls, s'insère une aire rectangulaire qui réinterprète la notion traditionnelle du terrain de jeu afin d'offrir au quartier un espace polyvalent. Celui-ci est équipé des infrastructures nécessaires à la pratique des sports collectifs tout en restant adaptable à d'autres usages, permettant, en toute saison et à tout moment, d'accueillir des activités comme des cours de danse ou de yoga, des concerts ou encore des débats.

Le reste de l'espace est également aménagé avec des éléments minimaux, permettant d'imaginer des usages variés. Les zones pavées en bordure des façades pourront accueillir de grandes tablées entre amis ou des rassemblements spontanés de riverains, tandis que l'esplanade centrale, adaptée à l'installation de stands et de structures temporaires, intégrera également un ensemble de jets d'eau en hommage à l'ancienne fontaine.

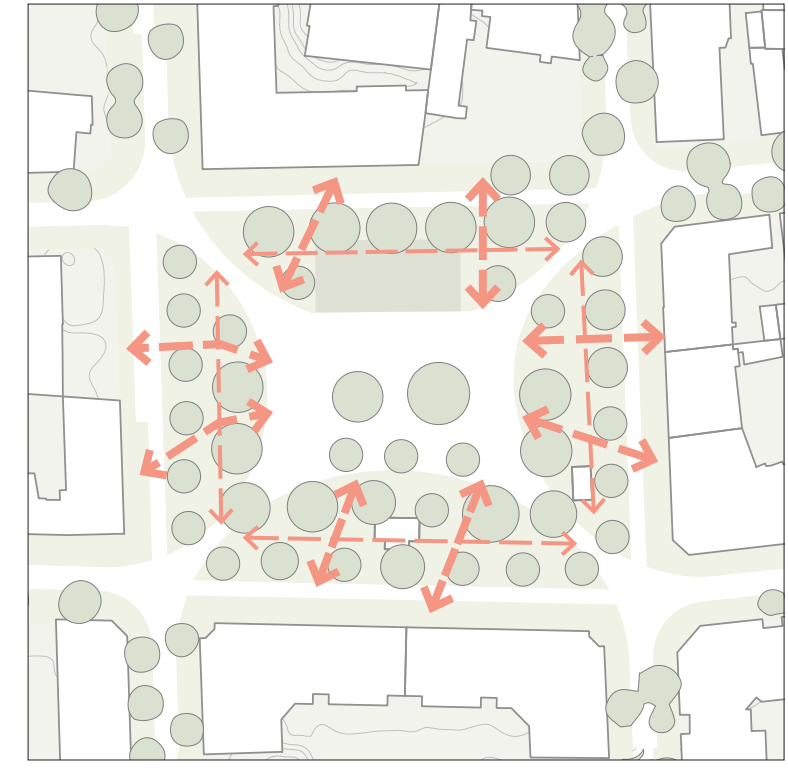
1. Une structure spatiale basée sur les lignes de désir



2. Les demi-lunes comme la continuité des frontages végétalisés de Plan-dessus



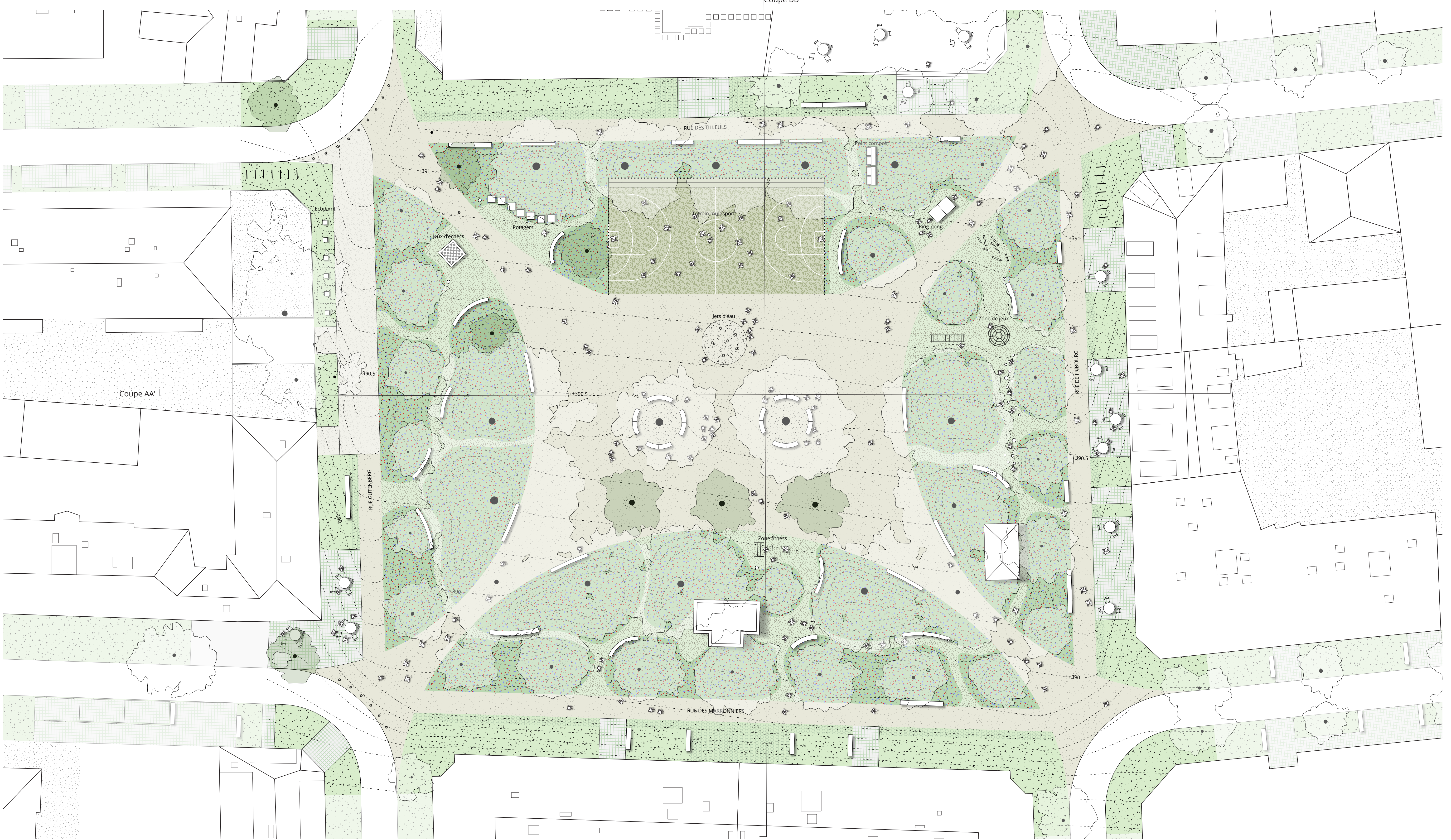
3. Un réseau de chemin secondaire assurant la porosité entre les façades et la place



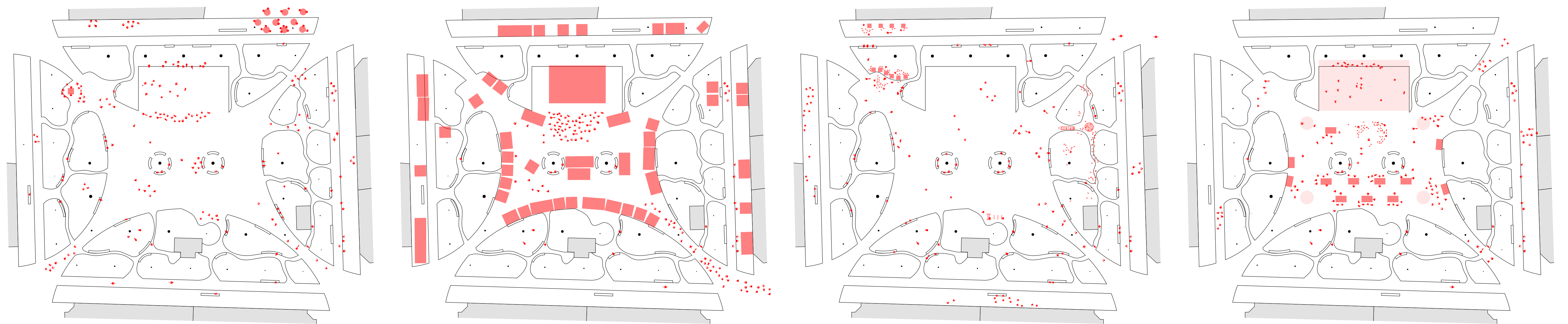
PLAN DE RÉFÉRENCE 1:1000



PLAN DE L'AMÉNAGEMENT 1:200



SCÉNARIOS D'USAGE



JEUDI DE PRINTEMPS – SOIRÉE DE QUARTIER

Un catalyseur d'interactions spontanées

Le jour décline lentement sur la Rue des Tilleuls. Devant les maisons, les habitants s'installent sur les chaises alignées le long des façades, échangeant des nouvelles tout en surveillant leurs enfants qui jouent au basket sur le terrain voisin. Le bruit des tirs et des rebonds rythme la fin de journée.

Dans la Cour de l'Avenir, l'ambiance est animée. Les tables ont été disposées en enfilade le long du côté de la rue piétonnée, rassemblant voisins et amis autour de vins locaux et d'assiettes à partager.

Un peu plus loin, dans la demi-lune de la Rue de Gutenberg, un élargissement du sentier en copeaux de bois abrite une table d'échecs. Un habitant de longue date affronte un adolescent du quartier. Les passants s'arrêtent parfois pour observer la partie, commentant discrètement les coups joués.

Non loin de là, un artiste de rue esquisse la scène dans son carnet, capturant l'atmosphère du soir. Chaque coup de crayon fige un instant : un éclat de rire, un geste furtif, l'ombre d'un arbre qui s'étire sur le sol.

SAMEDI DE JUIN – SOLSTICE D'ÉTÉ

Un lieu adapté aux grands événements

En fin de matinée, le cortège venu du bord du lac avance lentement sur la Rue des Marronniers, désormais piétonne. Les premiers stands gastronomiques diffusent des effluves d'épices et de plats cuisinés.

À l'angle de la Rue de Fribourg, le défilé s'engage dans l'accès diagonal de la place, encadré par les marronniers. Les stands s'alignent sur les côtés, tandis qu'au centre, un groupe chilien anime la scène avec danses et percussions.

Les activités se déloquent dans toute la place. Un atelier de fabrication de masques attire les enfants, tandis qu'un groupe de jeunes improvise une danse inspirée de traditions variées. Sous les arbres, familles et amis trinquent aux guinguettes éphémères.

Au fil de l'après-midi, les allées se remplissent. Conversations en plusieurs langues, rires et musique s'entrelacent. La fête ne fait que commencer.

LUNDI DE RENTRÉE – FIN DE L'ÉTÉ

Une place d'apprentissage et de rencontres intergénérationnelles

Le soleil de septembre éclaire la place d'une lumière dorée. Autour des potagers collectifs, des enfants de l'école primaire s'activent. Ils cueillent tomates et courges, sous l'œil attentif d'un enseignant et d'un ancien du quartier, qui leur expliquent comment reconnaître les plantes prêtes à être récoltées.

Sur les bancs à proximité, quelques habitants âgés discutent paisiblement. Parfois, l'un d'eux se tourne vers les enfants pour partager un souvenir ou un conseil.

Dans la demi-lune de la Rue de Fribourg, un groupe de petits court d'un élément ludique à l'autre, escaladant, sautant, glissant. Non loin, des parents échangent entre eux tout en surveillant leurs enfants.

Un cycliste s'arrête un instant devant la boucherie de la Rue des Tilleuls avant de poursuivre son chemin. À l'heure du déjeuner, des employés des commerces voisins s'installent sur la place pour une pause rapide, se mêlant aux familles et aux habitants du quartier.

DIMANCHE D'HIVER – JOURNÉE DE FÊTE

Un projet conçu pour s'adapter aux saisons

Dès le matin, le Marché aux Pucés organisé par l'association APERO anime la place, entre livres, textiles et objets anciens. Des échoppes saisonnières proposent vin chaud et biscuits épicés, attirant les passants qui s'attardent près du brasero central.

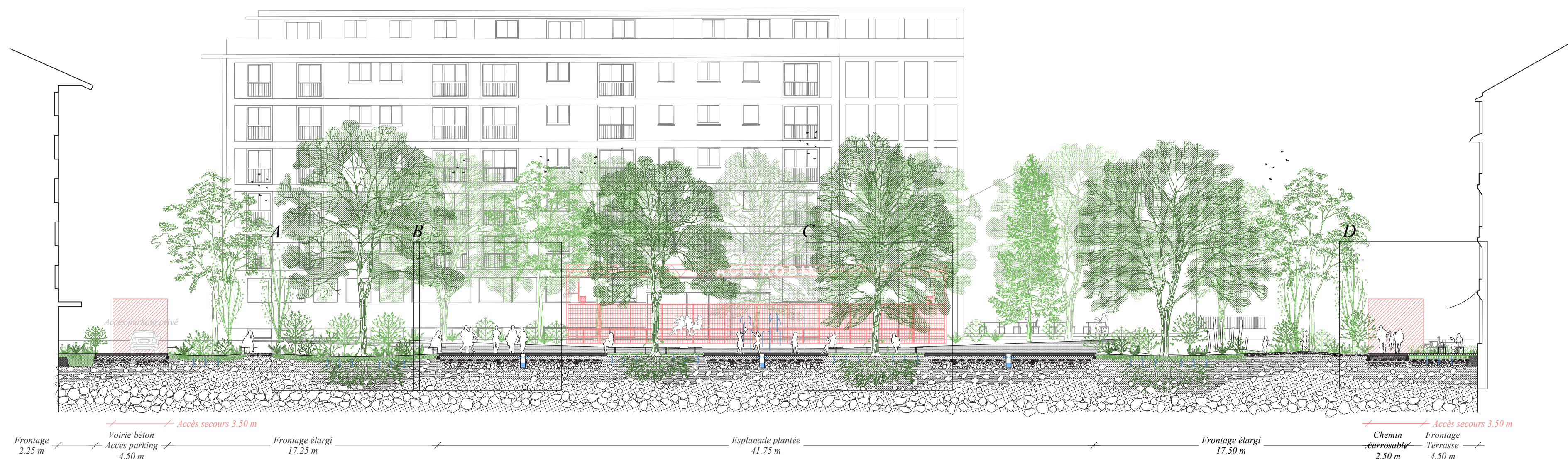
Sur le terrain multisport, protégé par un voile tendu, des enfants improvisent un match de football. Plus loin, une bataille de boules de neige éclate, déclenchant éclats de rire et poursuites.

À 14h30, le Père Noël fait son apparition, accompagné de son âne chargé de cadeaux, entouré d'enfants impatientes.

Alors que l'après-midi touche à sa fin, les lumières s'allument une à une, comme si un allumeur de réverbères était passé. D'abord celles des allées piétonnes et des passages entre les demi-lunes, puis les projecteurs du terrain de jeu, et enfin les lampadaires diffusant leur éclat chaud au centre de la place.

COUPES DE L'AMÉNAGEMENT

1:200



COUPE AA'

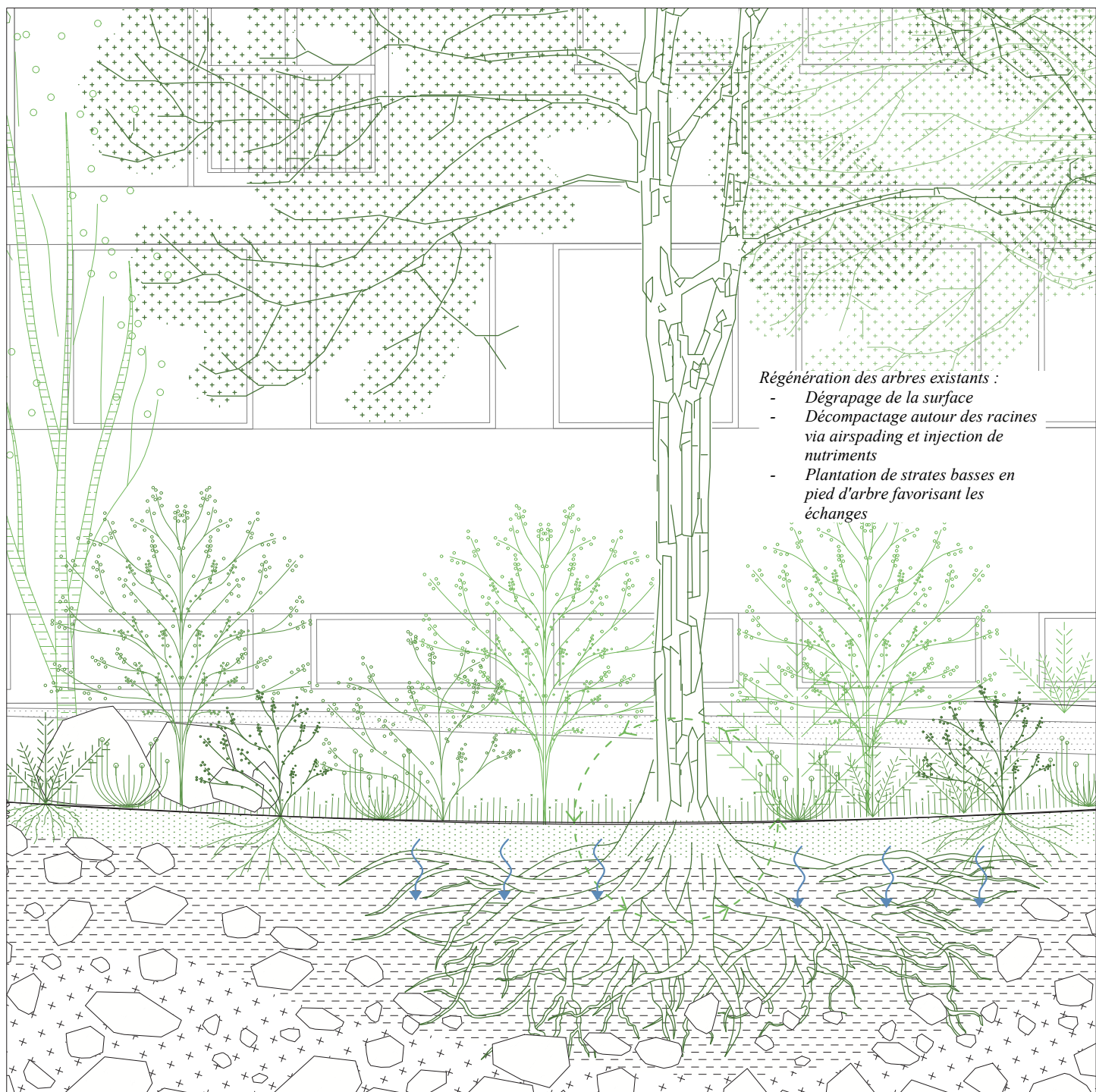


COUPE BB'

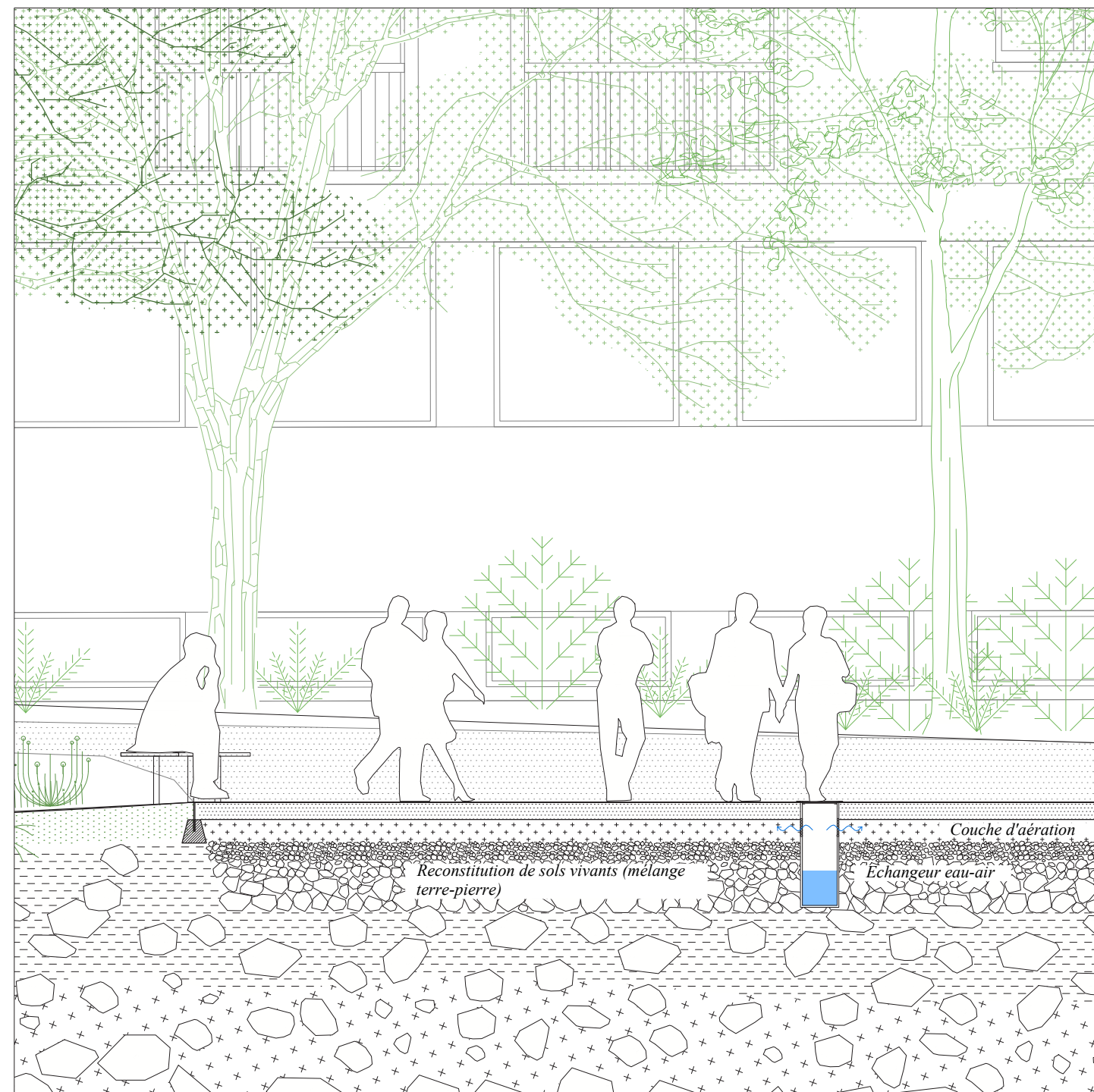
DETAILS DE L'AMÉNAGEMENT

1:50

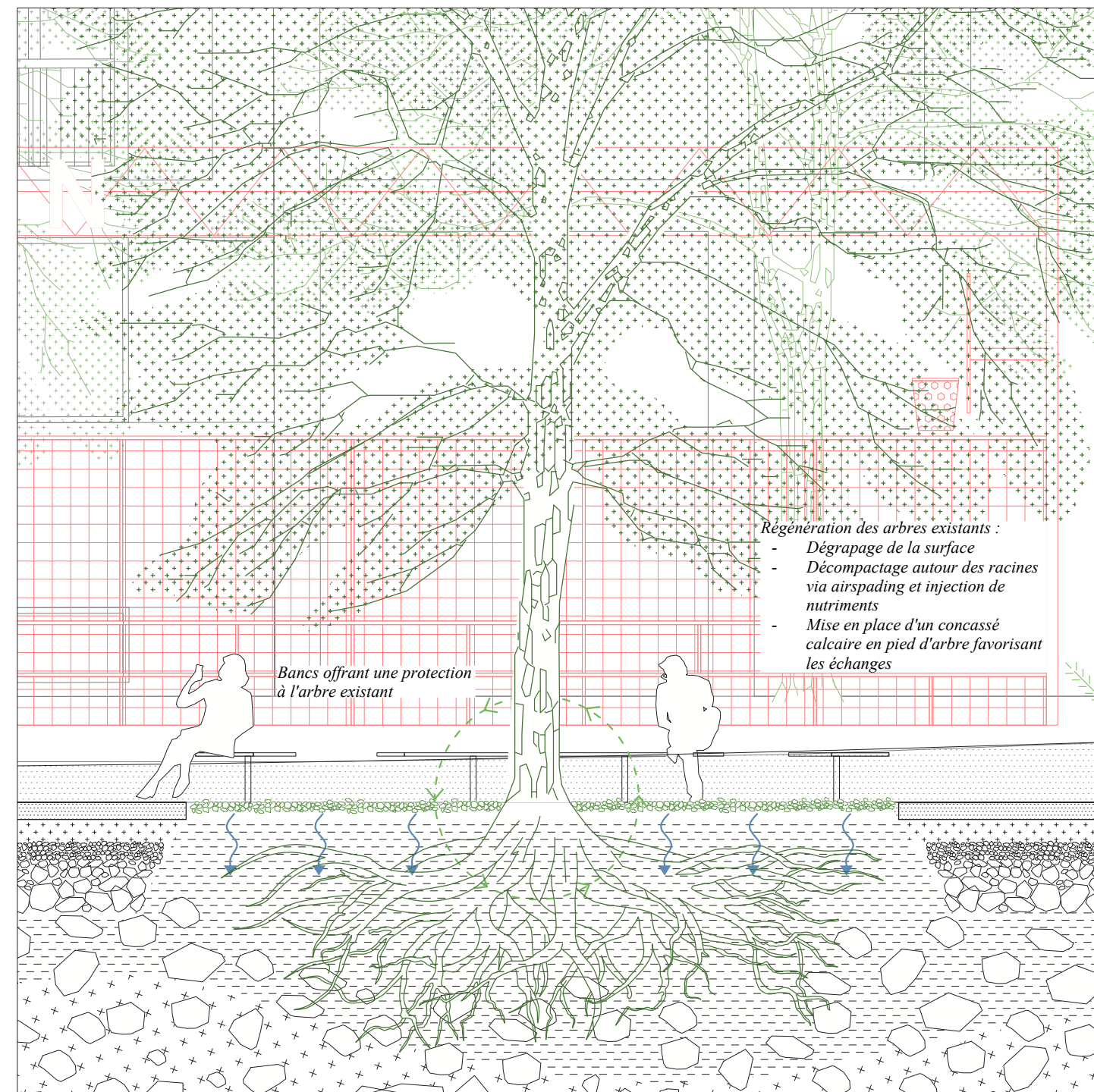
Détail A



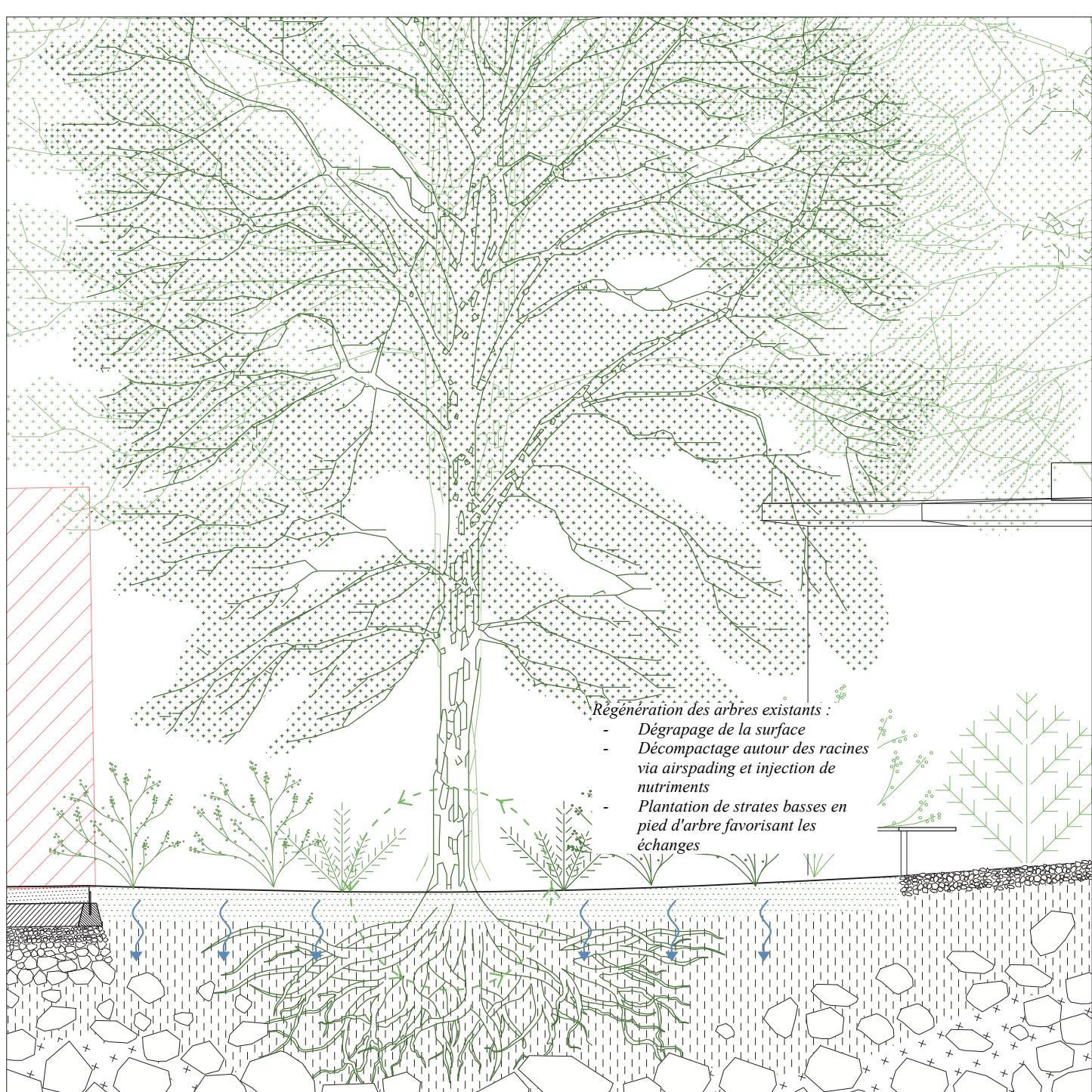
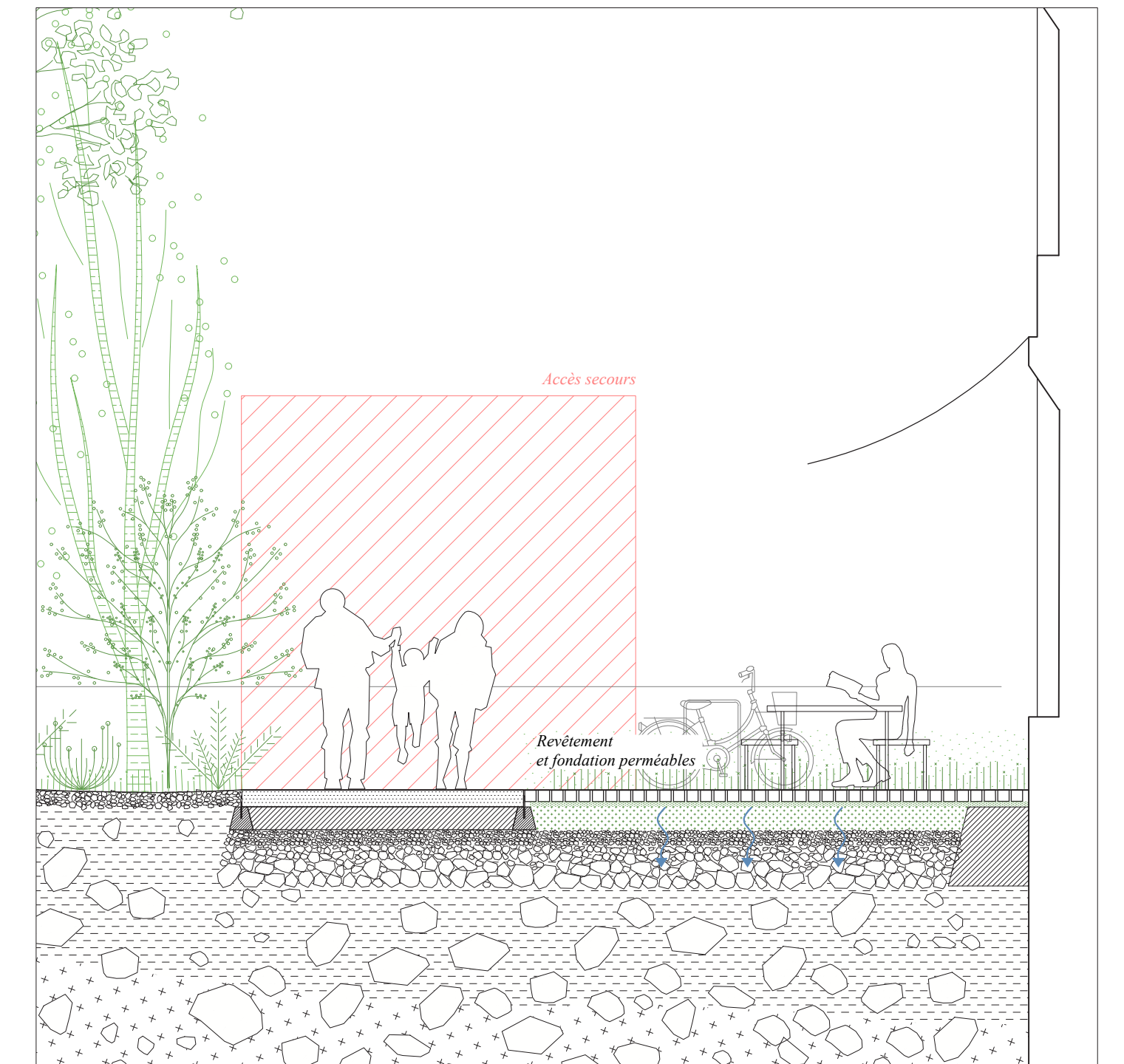
Détail B



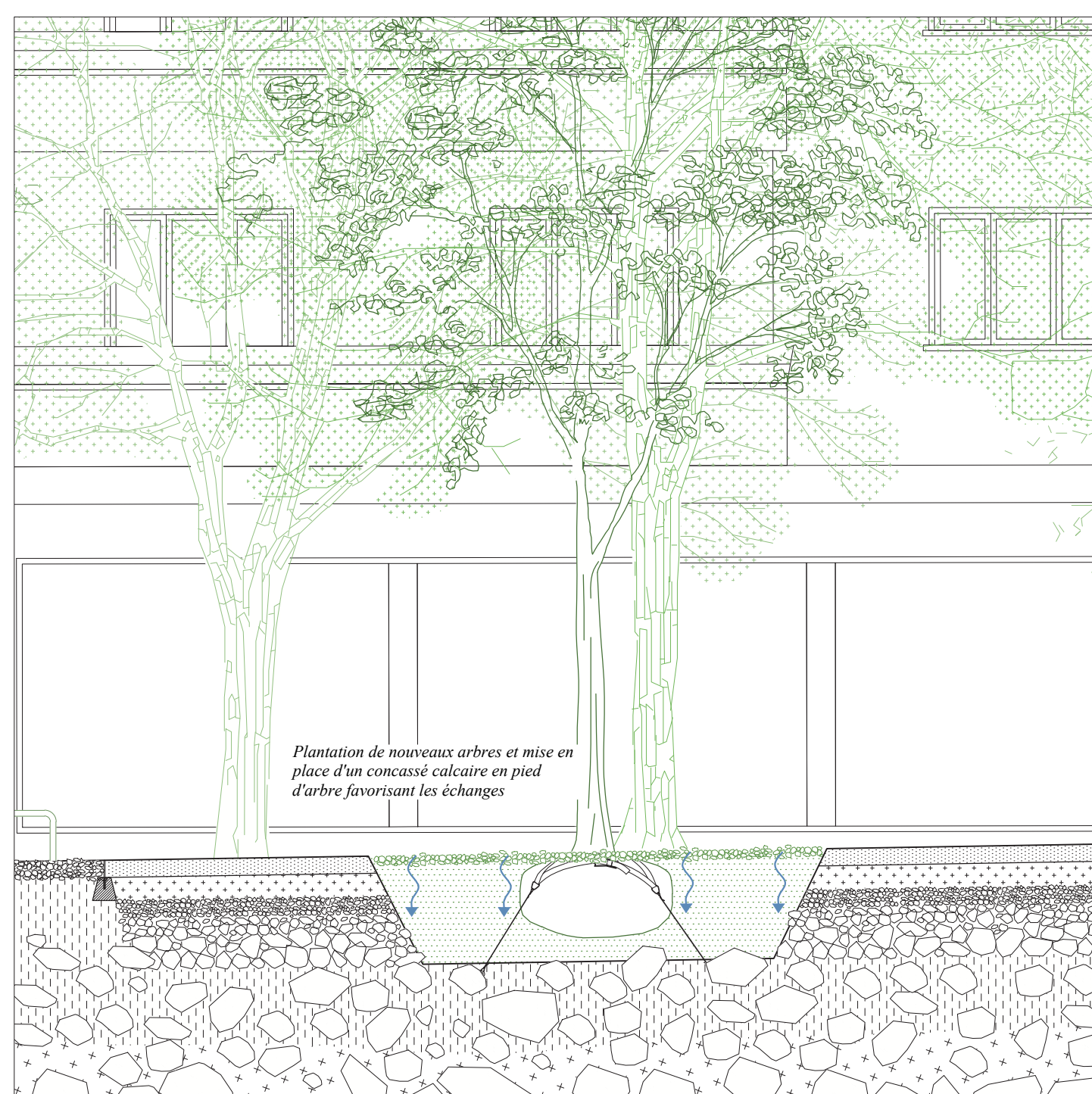
Détail C



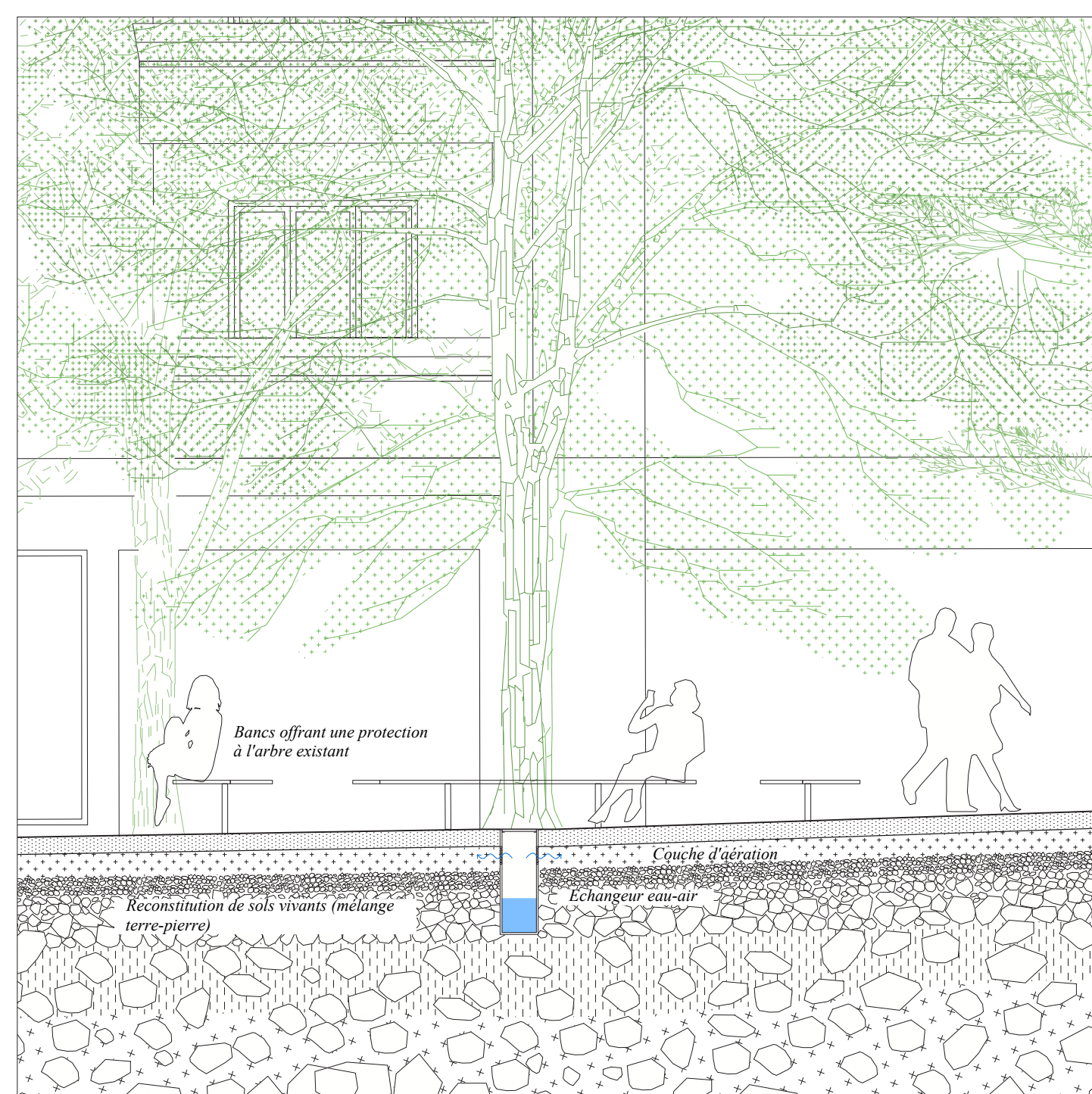
Détail D



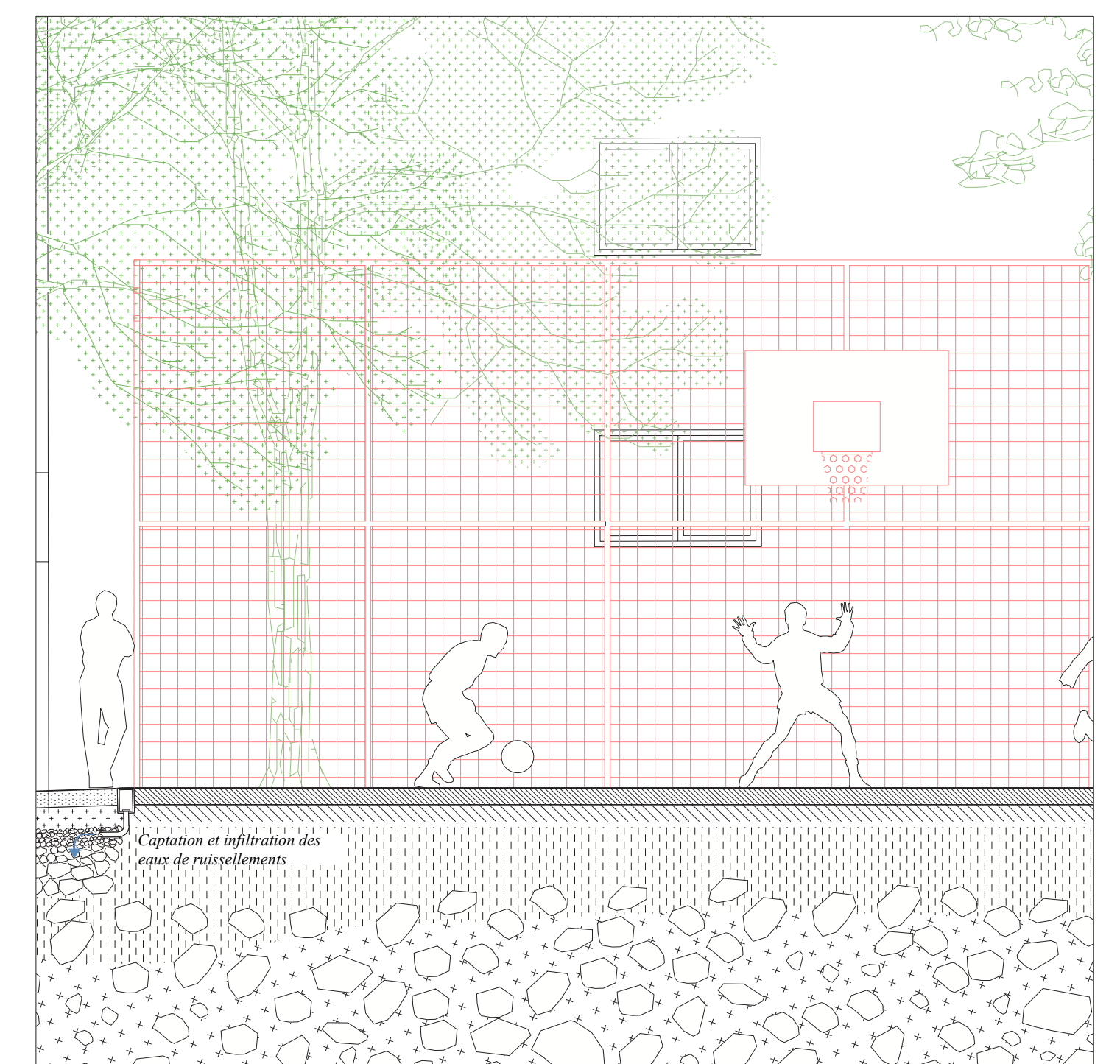
Détail E



Détail F



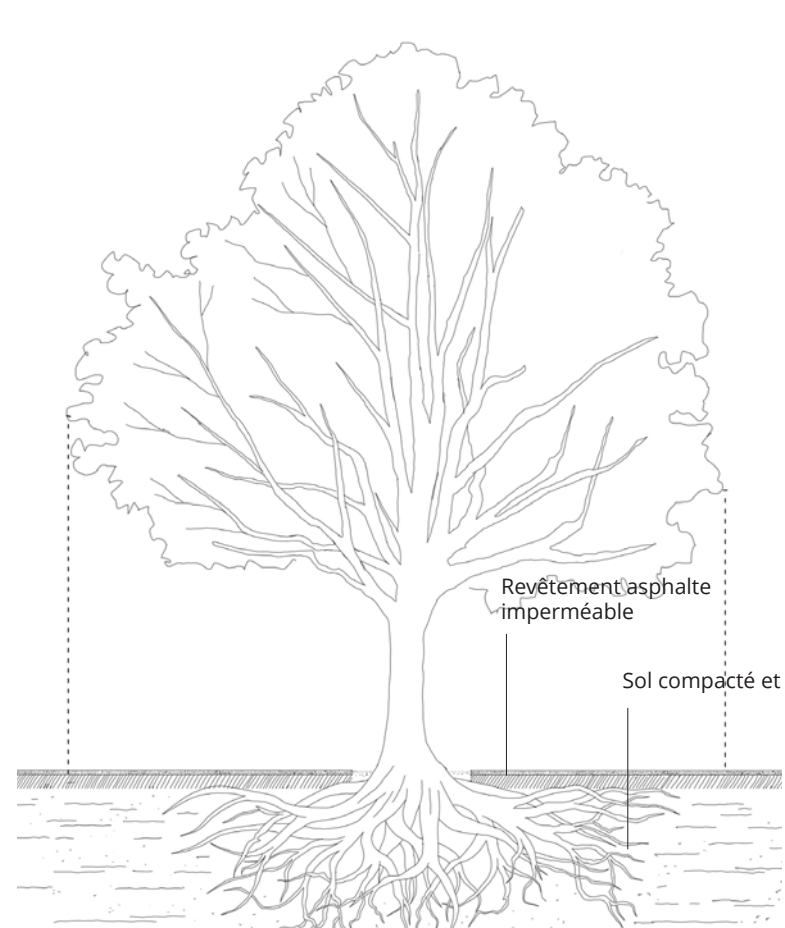
Détail G



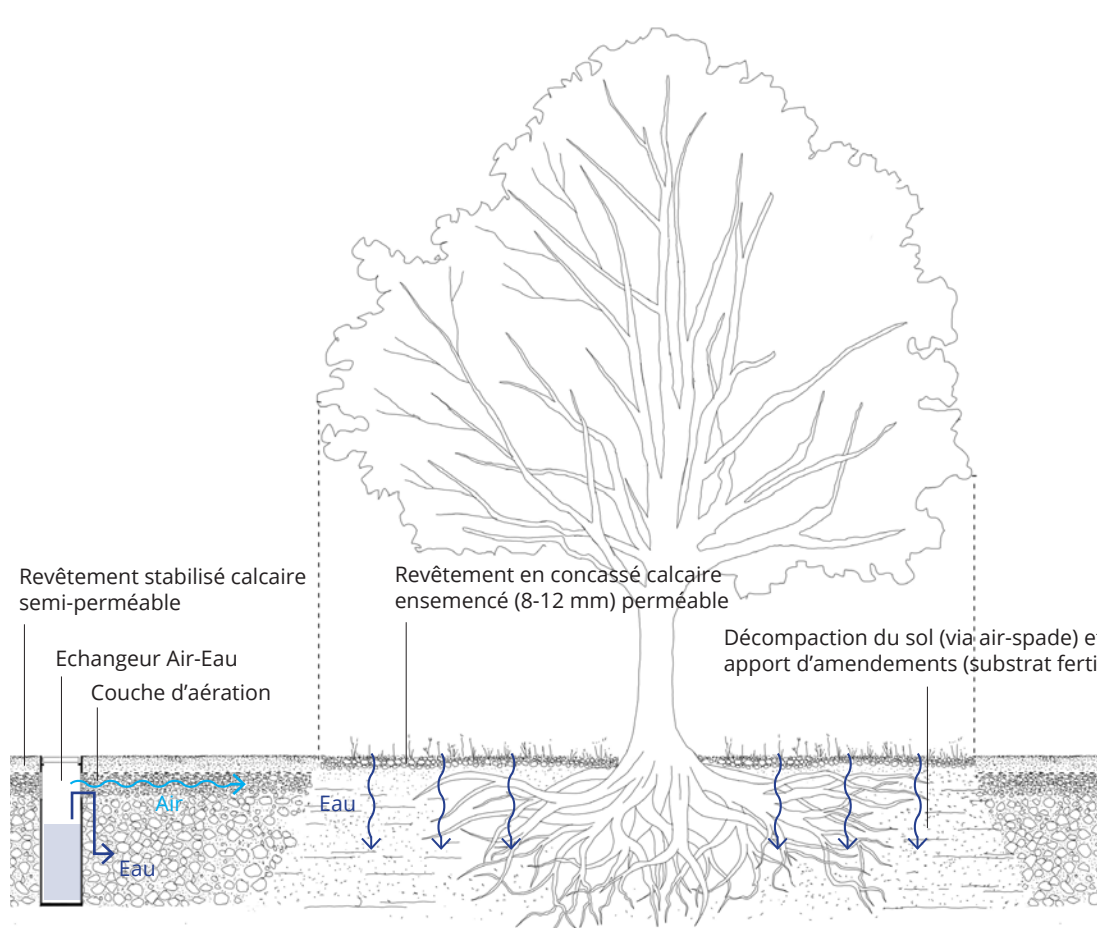
Détail H

STRATÉGIE DE DÉMINÉRALISATION

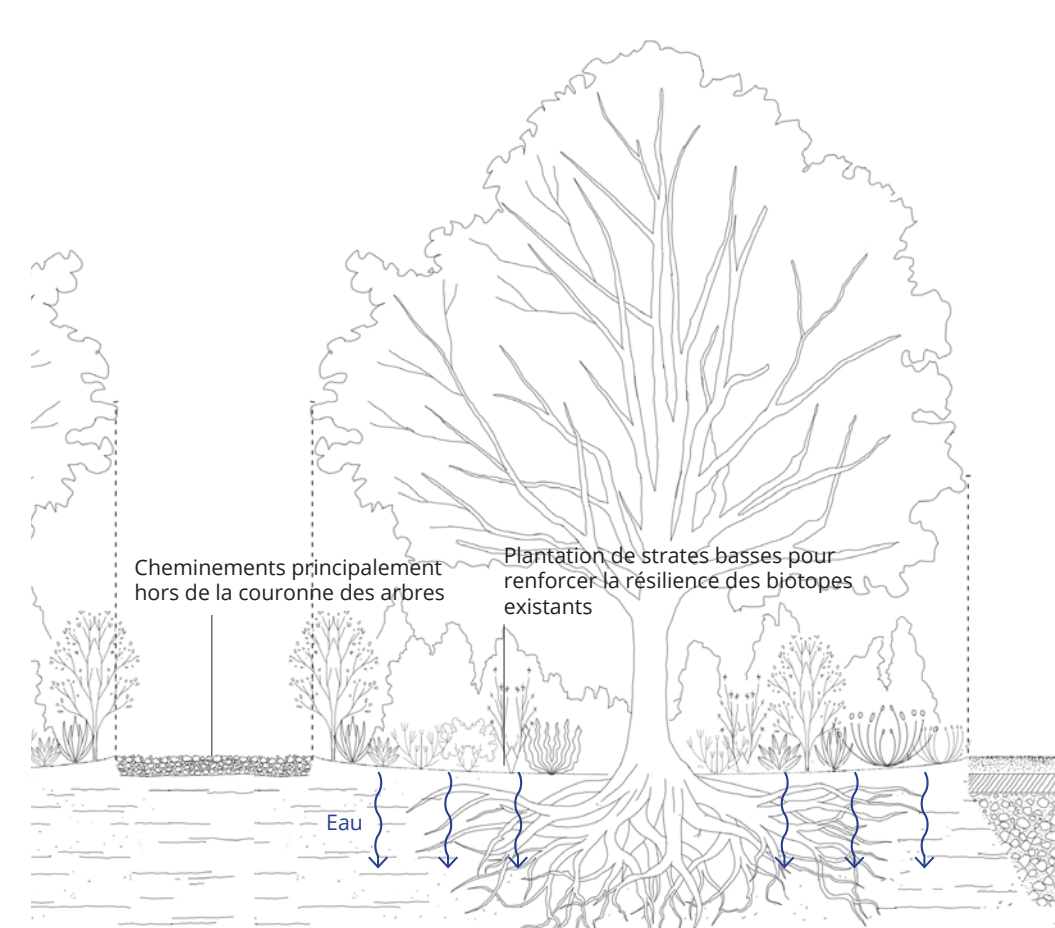
La situation actuelle de la place et ses revêtements imperméables offrent un espace réduit pour le développement et la propagation racinaire. Afin de pallier ce problème entraînant des risques d'ordre sanitaire et de stabilité pour les arbres existants, l'ambition du projet réside dans la construction d'un sol à la fois fertile et drainant capable de tamponner les eaux de ruissellements. En désimperméabilisant la surface au droit de la projection des couronnes, l'enjeu est de recréer également un espace fertile pour l'installation d'une communauté arbustive permettant de stimuler la vie du sol tout en diversifiant la diversité floristique et faunistique de la place.



Situation actuelle



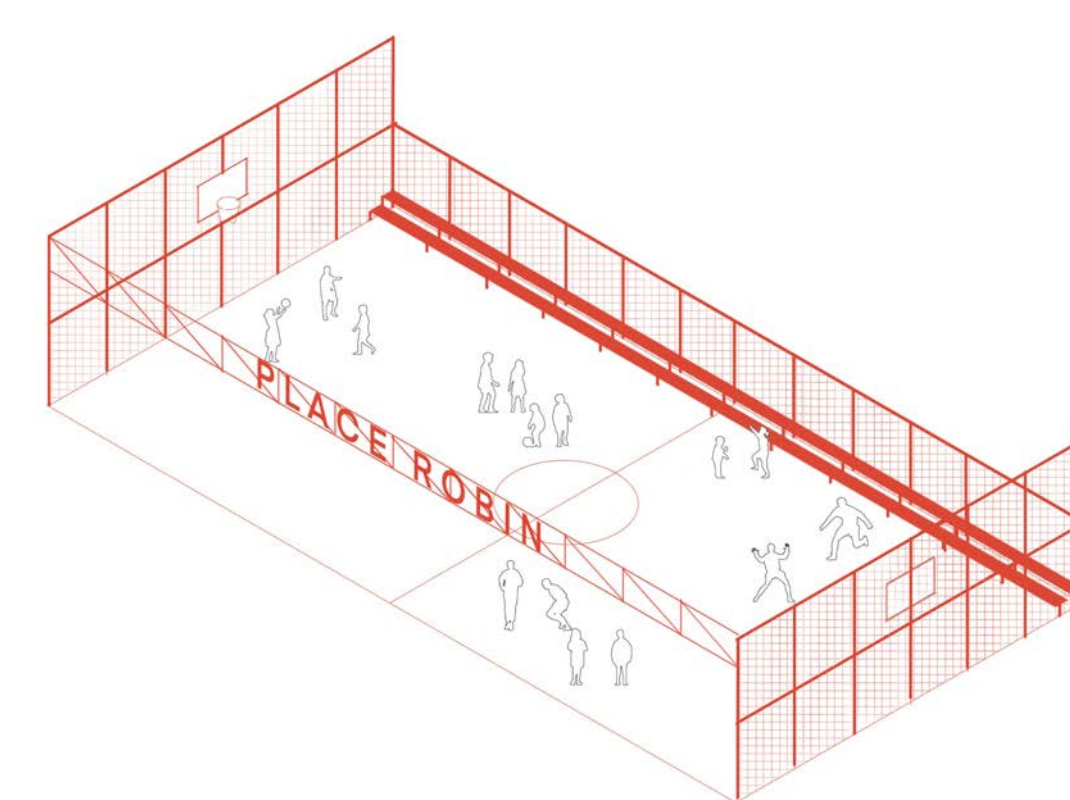
Situation projetée : plantation dans un sol minéral



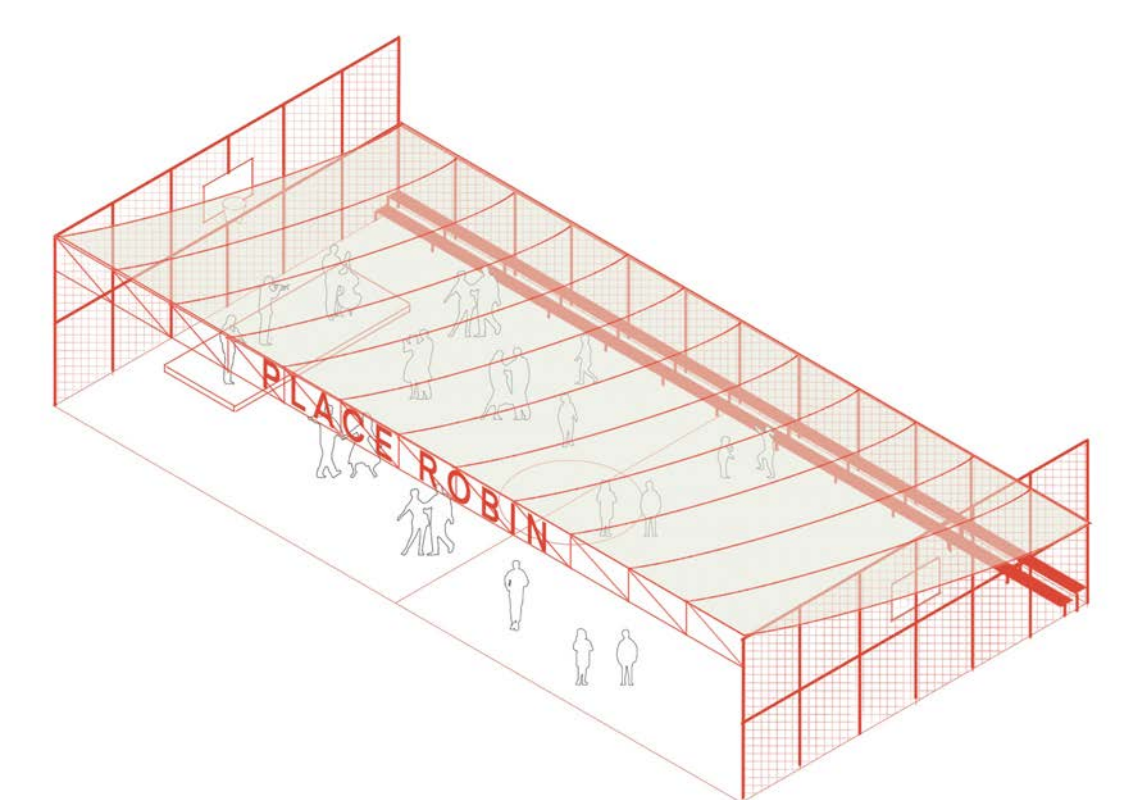
Situation projetée : plantation dans un sol végétal

ESPACE SPORTIF POLYVALENT

Le terrain multisport, jonché dans la végétation au nord de la place est pensé comme l'extension de l'esplanade, et la complète dans sa programmation. S'il sert au quotidien aux enfants du quartier, le terrain peut rapidement devenir le lieu d'une cérémonie, d'un concert, d'une vente de livre, etc. Comme élément central de la vie de la place, il est dès lors pensé comme un objet avec un visuel marqué : il se voit doté d'une grille en acier rouge, formant un langage commun avec les autres équipements proposés (bancs, fitness, jeux pour enfants). Cette grille accueille les buts et paniers, et protège les usagers des ballons perdus. Deux longs gradins longent le côté nord du terrain. Enfin, cette grille permet de tendre une toile en toiture, offrant un lieu abrité servant à la fois pour la pratique du sport en temps pluvieux, ou à l'organisation d'événements à l'abri des intempéries ou du soleil.



Le terrain multisport au quotidien



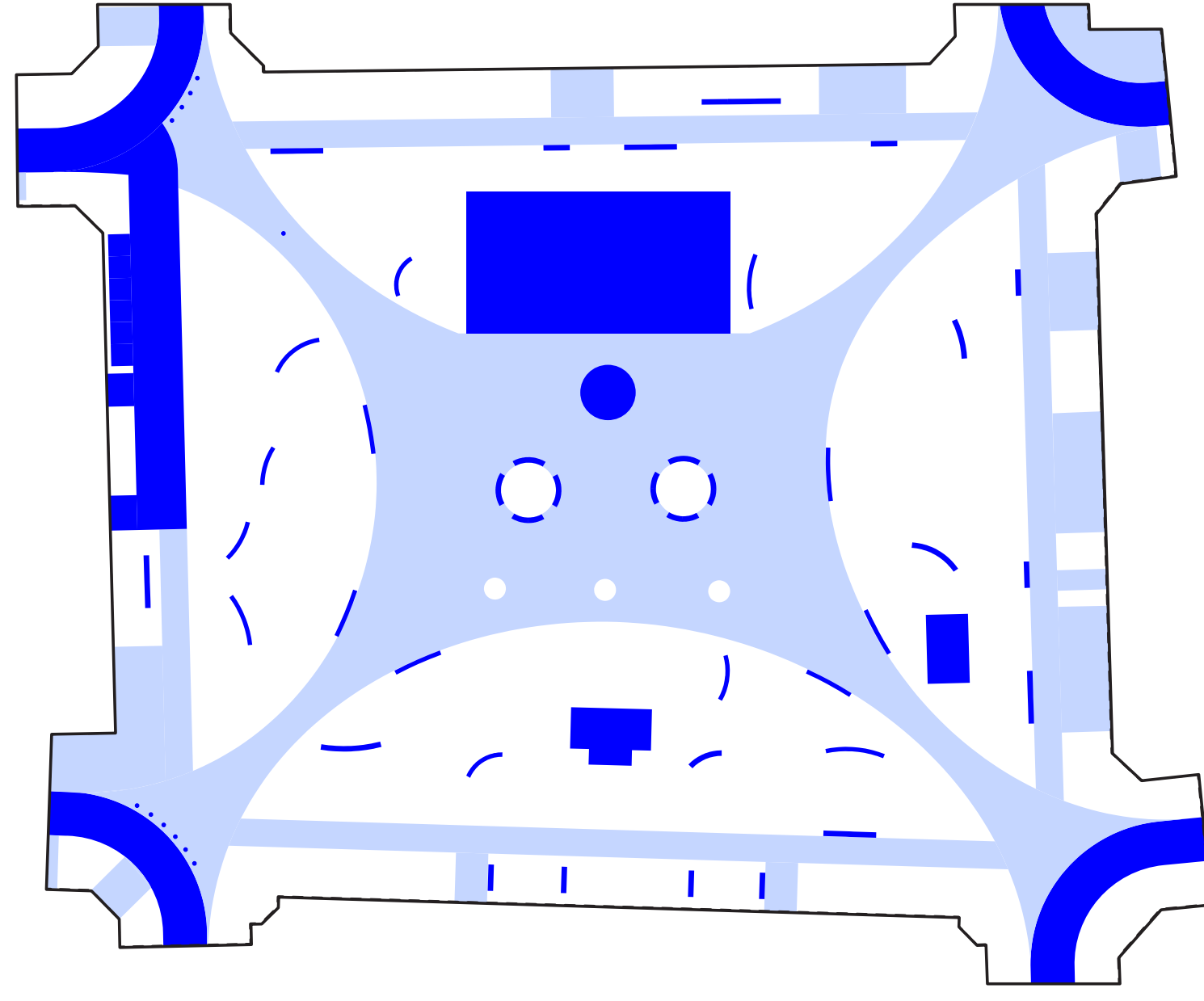
Le terrain multisport couvert lors d'un événement

SCHÉMAS DE FONCTIONNEMENT

PERMÉABILITÉ 1:500

Les quatre demi-lunes, avec leurs prolongements le long des façades, représentent plus de la moitié de la surface du projet. En ajoutant les zones semi-perméables, la surface déminéralisée atteint 90 % du site.

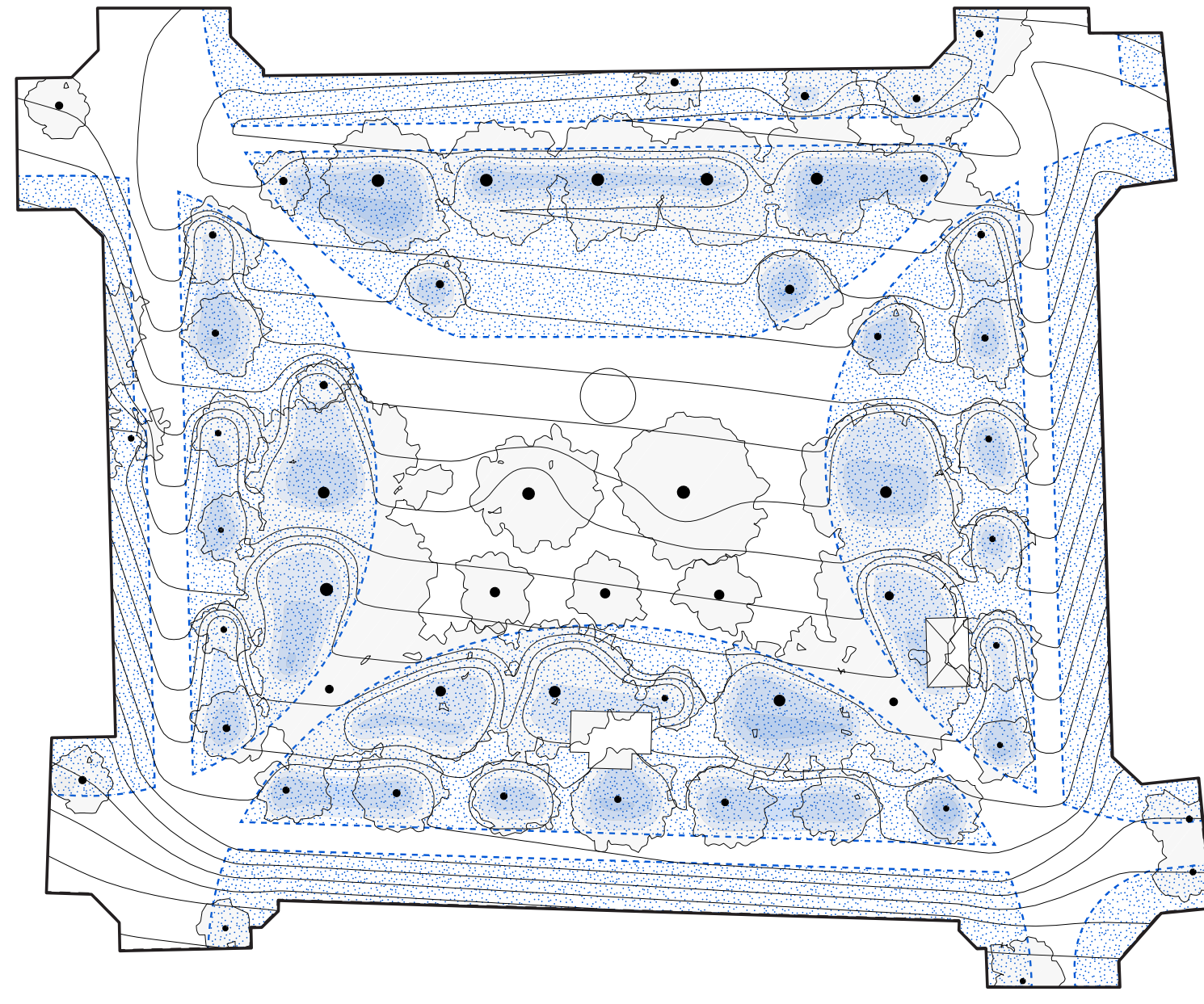
	Surface perméable	3700 m ²
	Surface semi-perméable	2574 m ²
	Surface imperméable	684 m ²



GESTION DES EAUX 1:500

La simplification du sol et sa mise en plain-pied libèrent la place de toute bordure ou obstacle, créant une surface continue et cohérente. La topographie est modélisée avec précision autour des arbres existants, préservant le niveau du sol au pied des troncs. Les zones minérales sont légèrement surélevées, orientant les ruissellements vers les surfaces perméables arbutives.

- Zones d'infiltration
- Zones de rétention d'eau
- Emprise de la canopée

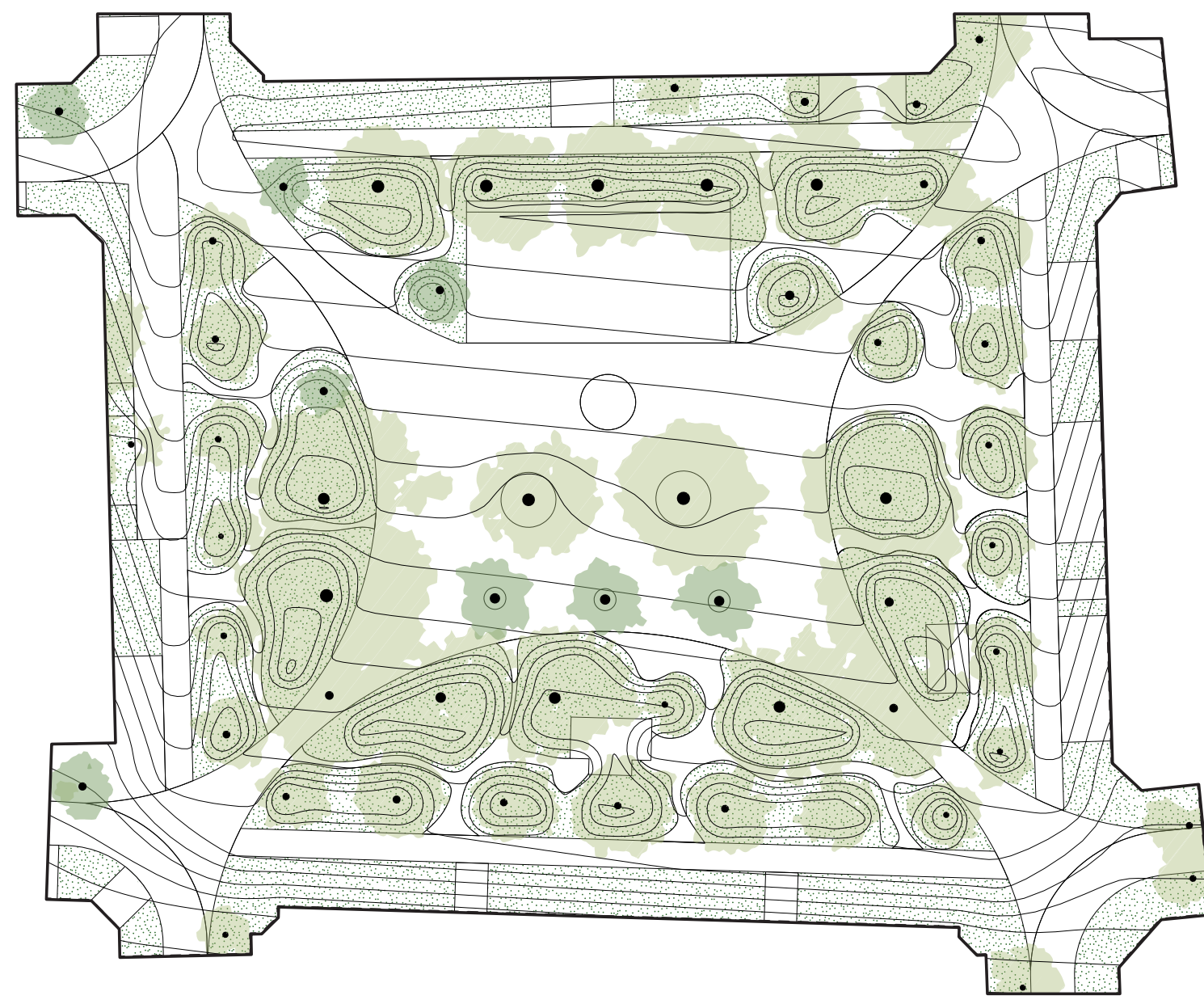


PLANTATIONS ARBRES 1:500

Une lecture attentive de la structure historique des plantations mène à une réinterprétation de la trame d'origine, scindant la clairière centrale en deux moitiés : l'intégration de nouveaux arbres dans le secteur sud-ouest renforce la densité végétale, tandis que la clairière existante est conservée dans la partie opposée.

Le choix des essences vise à enrichir la composition actuelle avec des espèces plus résilientes aux effets du changement climatique, dans une dynamique évolutive qui pourrait se poursuivre à l'avenir, au gré des besoins de remplacement des arbres existants ou d'une extension progressive de cette vision à l'échelle du quartier.

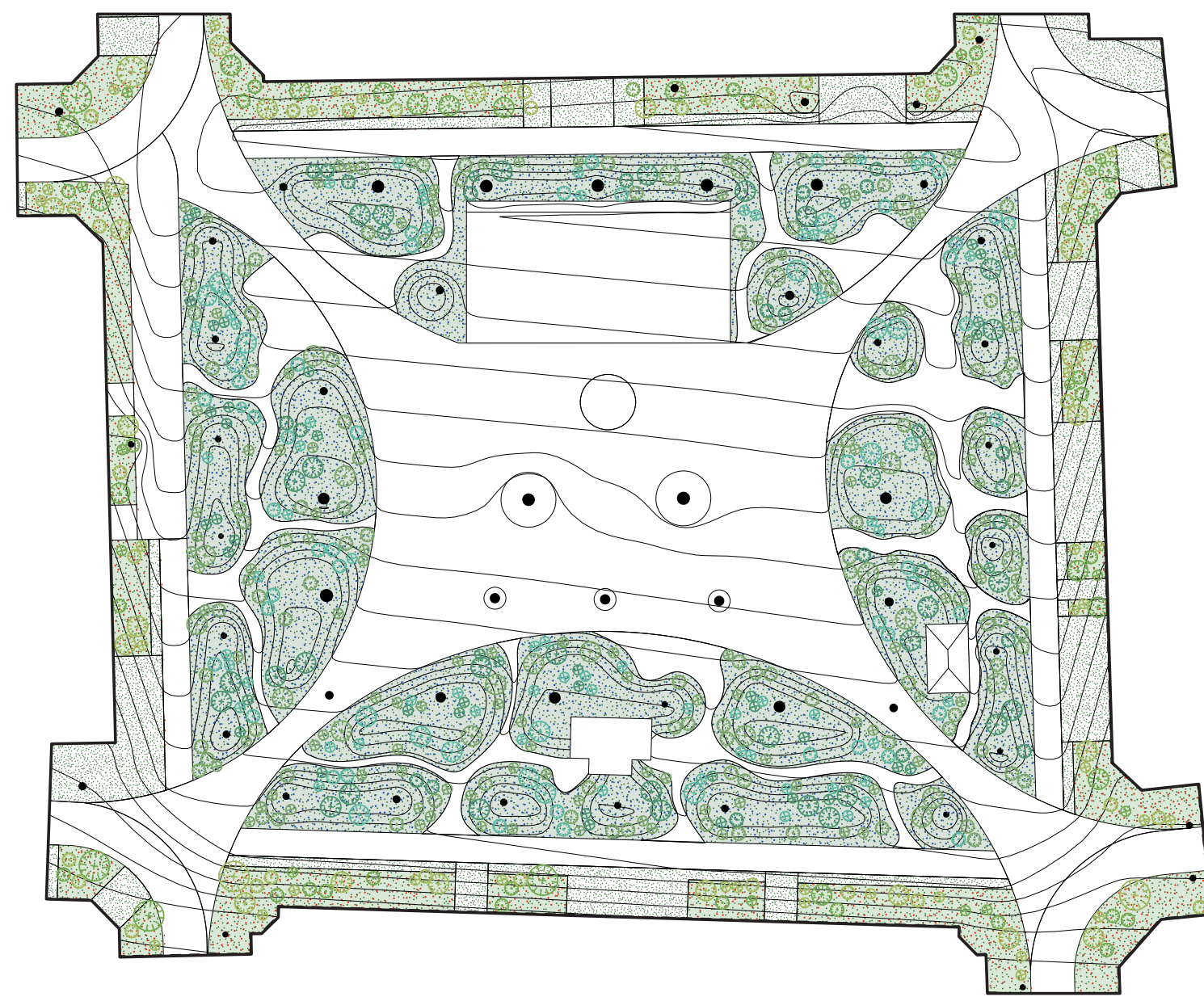
- Arbre existant
- Arbre projeté



PLANTATIONS STRATE BASSE 1:500

Composées d'essences de petit développement (<6m de hauteur), les strates arbutives prennent place sous la canopée des arbres et au droit des façades des bâtiments. Des espèces d'ombres et de mi-ombres visent à reconstruire un biotope autonome sous les arbres existants. Tandis que des essences héliophiles et de mi-ombre ponctuent les frontages des quatre faces de la place.

- Strate arbutive sciaphile et photophile
- Strate arbutives photophile et héliophile
- Strate herbacée sciaphile
- Strate herbacée photophile
- Ensemencements de graminées



PALETTE VEGETALE

STRATE ARBORÉE



STRATE ARBUSTIVE



STRATE HERBACÉE



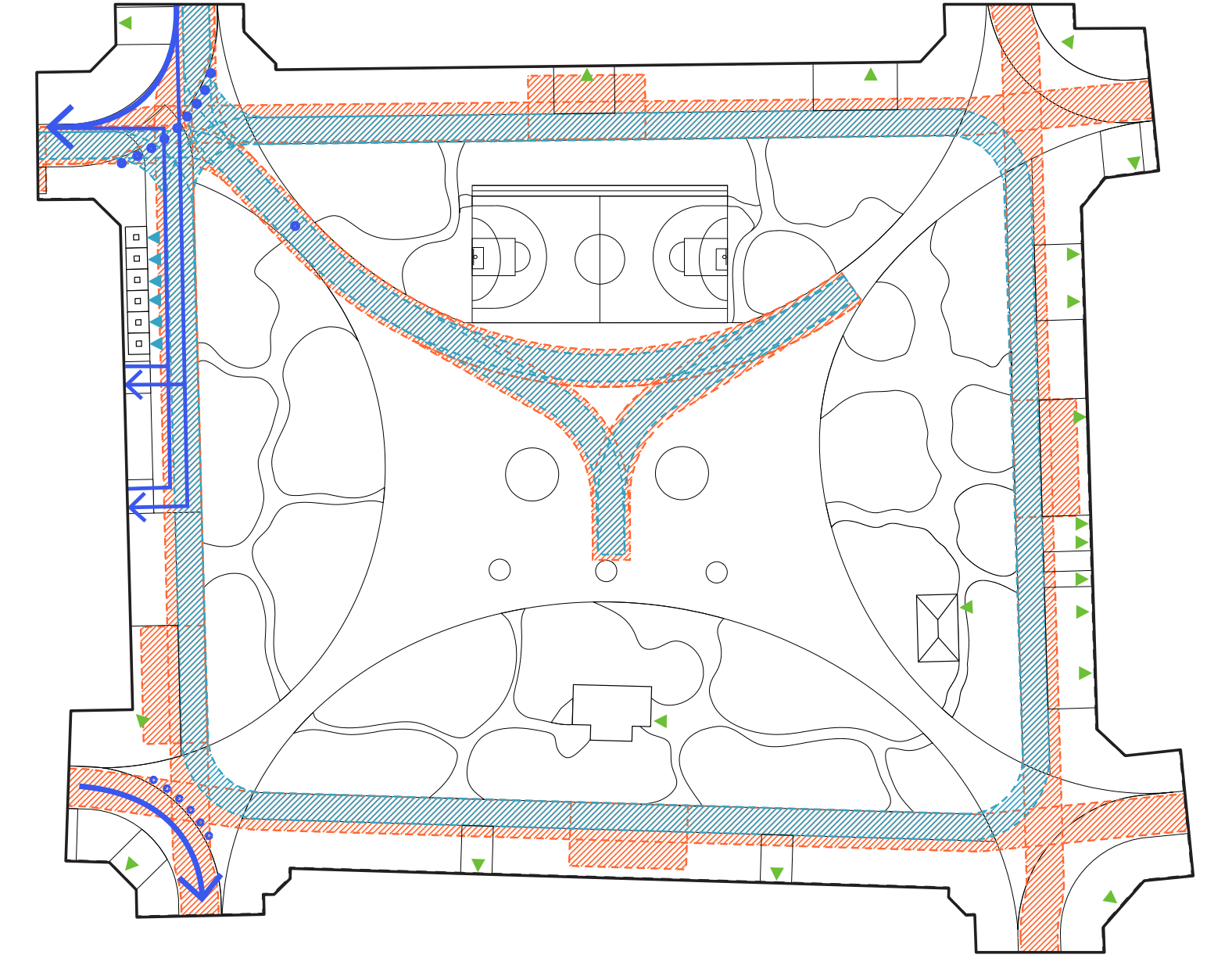
STRATE GRIMPANTE



MOBILITÉ 1:500

L'accès des véhicules est réduit au strict minimum grâce à un système de bornes amovibles à chaque entrée de la place. La circulation des véhicules de livraison, de maintenance et d'urgence est assurée le long de toutes les façades ainsi qu'au centre de la place. Les garages de la Rue Gutenberg restent accessibles via le tronçon à double sens depuis l'angle avec la Rue de Tilleuls. Les entrées des bâtiments sont desservies par des zones pavées.

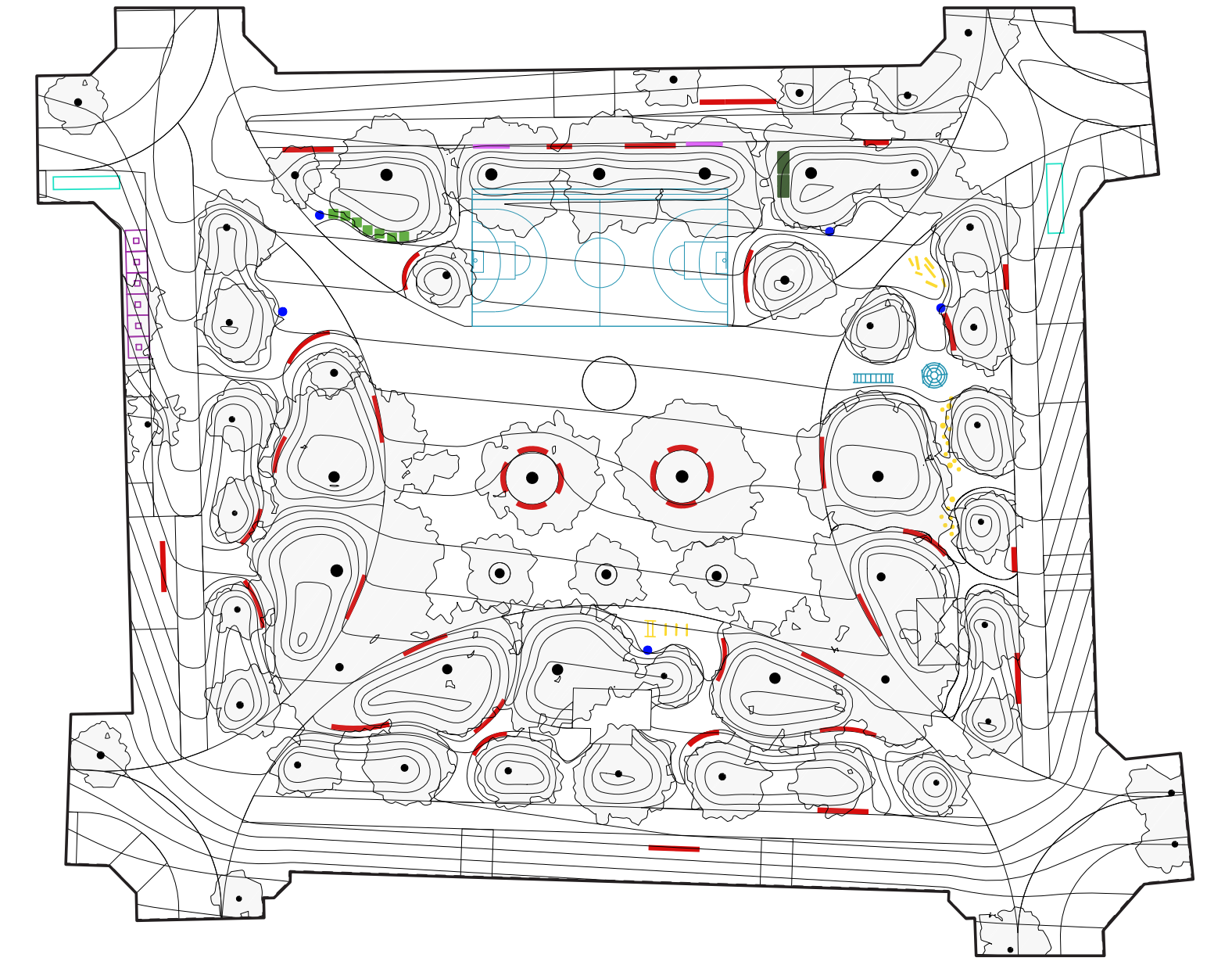
- Véhicules d'entretien/livraisons
- Véhicules de secours
- Accès véhicules
- Accès piétons
- Vidage conteneurs enterrés
- Bornes amovibles



MOBILIER 1:500

Afin d'uniformiser et d'affirmer son identité, la place est aménagée principalement avec une famille d'objets métalliques au design simple et durable : les bancs avec dossier le long des parcours, ceux disposés autour des arbres centraux, les éléments de jeu et d'activité physique inspirés du design d'Aldo Van Eyck, les barrières autour du terrain de sport ainsi que les arceaux pour vélos.

- Bancs avec dossier
- Cadres d'escalade en métal
- Structures ludiques en bois
- Points d'eau
- Conteneurs enterrés
- Potagers pédagogiques
- Bacs à compost
- Panneaux d'affichage
- Arceaux vélos

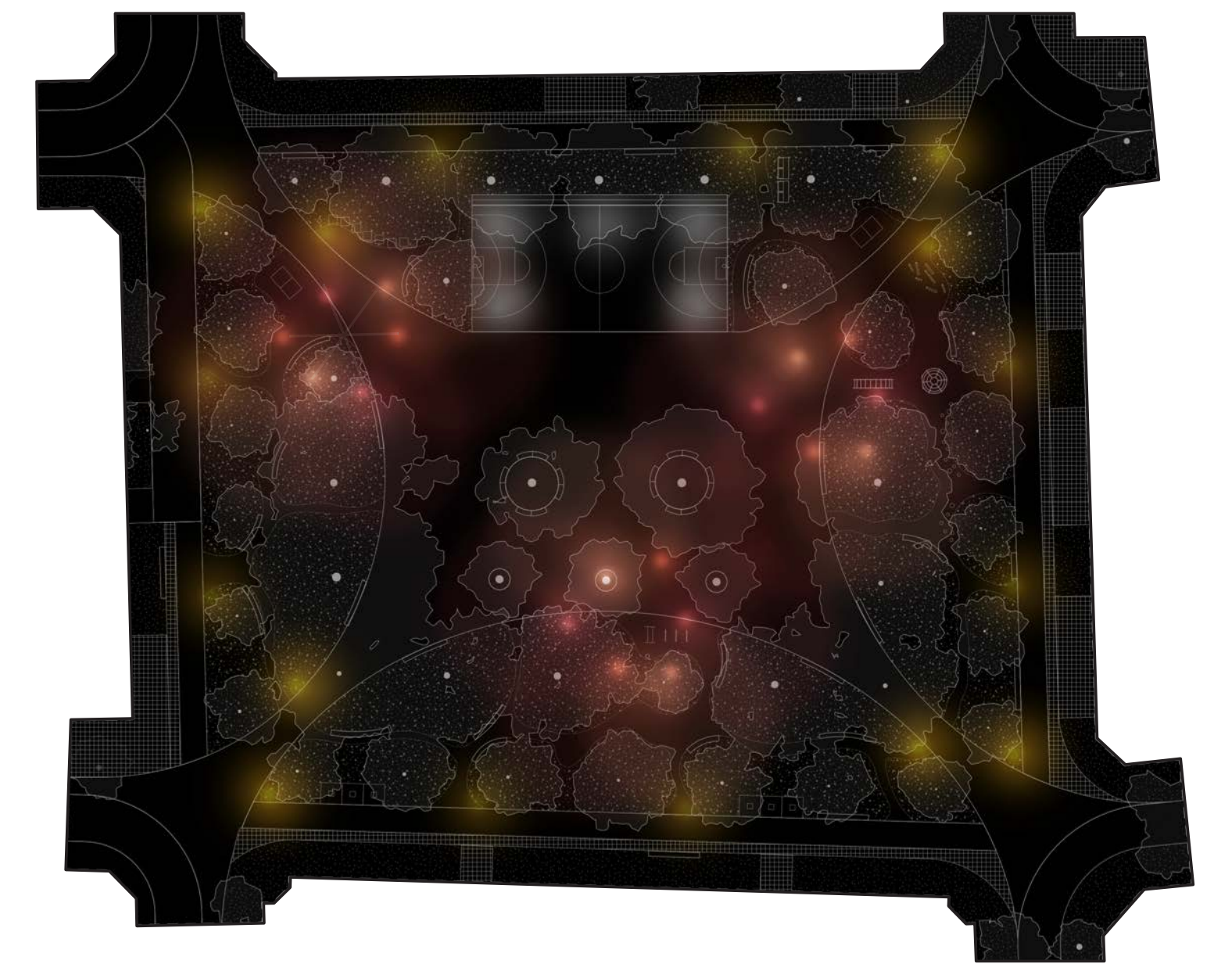


ÉCLAIRAGE 1:500

La vision nocturne de la place reflète la structure du projet et s'adapte à la même flexibilité d'usage. Les principaux parcours cyclo-piétons sont éclairés par une série de bornes basses, dont une paire plus lumineuse marque chaque accès à la place.

Au centre, trois lampadaires plus hauts sont programmables selon les saisons, avec des lumières plus chaudes disposées à différentes hauteurs.

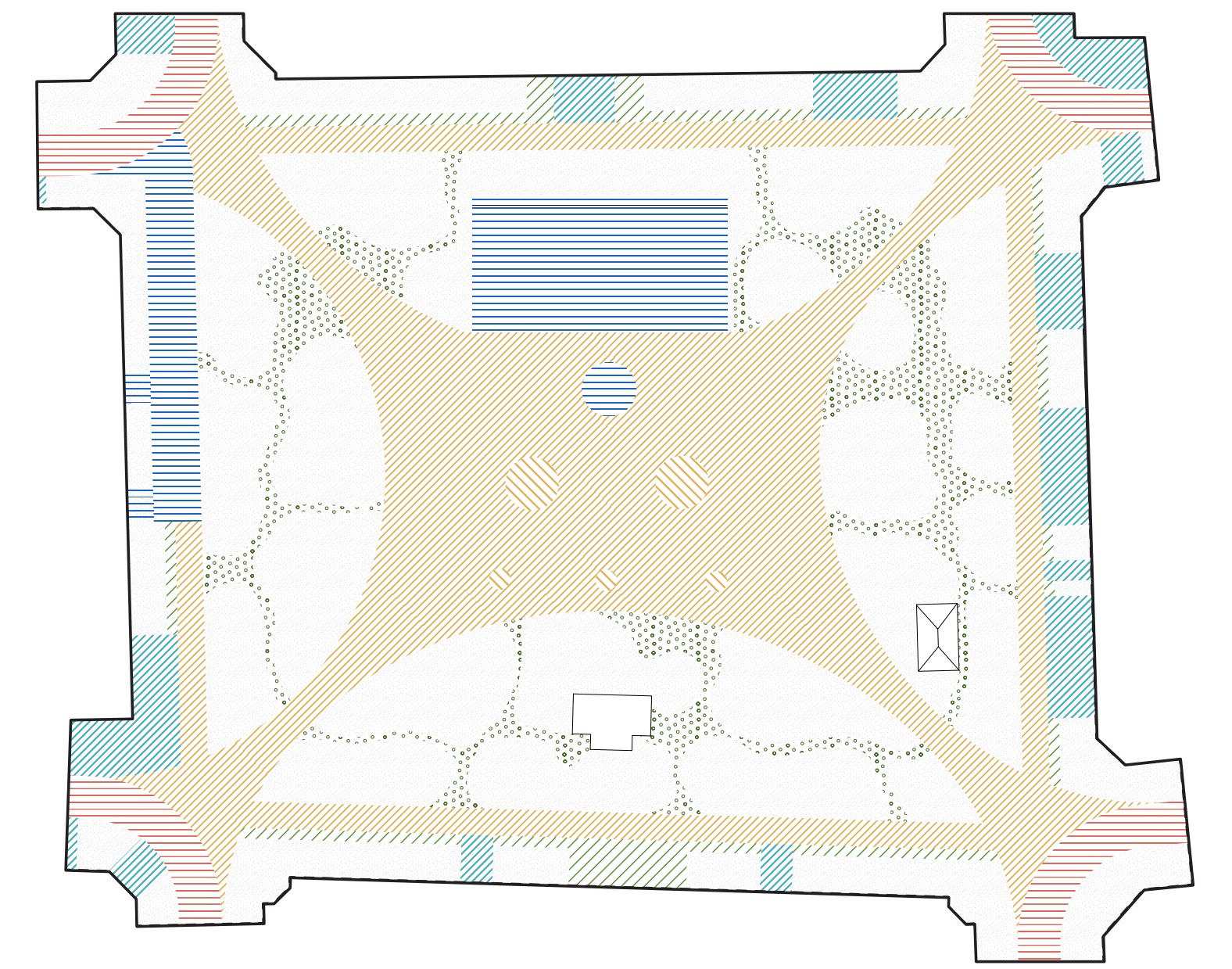
- Borne d'entrée 2700K
- Borne périphérique 2700K
- Candélabre 4m 2200K
- Candélabre 6m (hiver) 2500K
- Projecteur structure polyvalente



REVÊTEMENTS 1:500

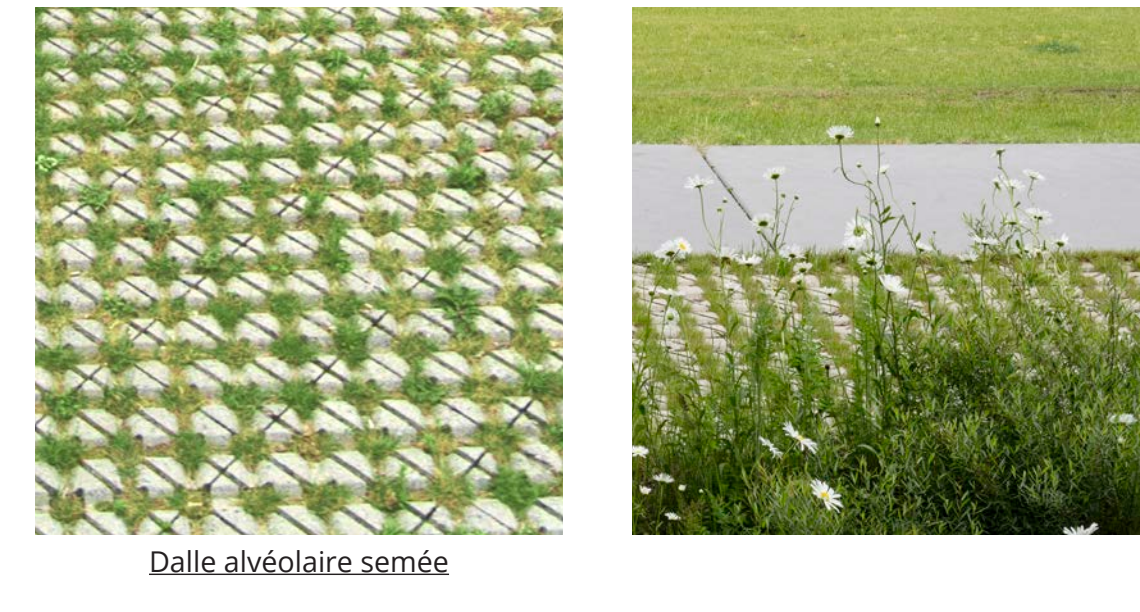
Le choix des matériaux de revêtement vise à maximiser la perméabilité et le réemploi des matériaux existants. Toutes les pierres présentes sur la place seront concassées et triées selon différentes granulométries, afin d'être réutilisées dans diverses parties du projet (par exemple, du 0/4 pour le stabilisé ou le béton, et du 4/8 pour le gravier de revêtement et de drainage).

- Gravier concassé 49 m²
- Dalle alvéolaire semée 212 m²
- Copeaux de bois 503 m²
- Pleine terre plantée 2936 m²
- Sable stabilisé drainant 2259 m²
- Pavage joints ouverts 315 m²
- Béton sablé 493 m²
- Enrobé 134 m²



PALETTE MATÉRIAUX

PERMÉABLE



SEMI-PERMÉABLE



IMPERMÉABLE



AXONOMÉTRIE



ARRIVÉE SUR LA PLACE



ESPLANADE PLANTÉE

