

APRÈS-DEMAIN

L'actuelle salle communale, construite en 1959, ne répond plus aux besoins engendrés par le succès de la riche programmation culturelle de la ville. Onex a besoin d'une nouvelle salle polyvalente, d'un espace culturel à la hauteur de la qualité et de la diversité des événements qu'elle accueille.

Notre projet combine les exigences d'une salle de spectacles moderne et performante avec les enjeux climatiques de demain. Tandis qu'un nouveau bâtiment est construit pour abriter la nouvelle salle polyvalente et ses infrastructures techniques de haut niveau, l'élégante structure en béton existante et ses espaces en double hauteur sont transformés pour accueillir généreusement l'entrée, la buvette et la petite salle de concert. Ainsi, l'immense quantité d'énergie grise contenue dans le bâtiment existant est préservée, faisant de ce projet un exemple remarquable, à la fois d'espace culturel et de construction durable.

En valorisant le bâti existant – la grange, le café de la Poste et la salle communale – «Après-demain» assure une transition harmonieuse entre la structure historique du village d'Onex et les grands ensembles des années 1960. Cette transition s'opère par une succession d'espaces publics qui relie, de manière fluide, la place des Deux-Églises à la place du Chêne, en passant par le nouveau centre de la salle de spectacle.

UN LIEU CULTUREL OUVERT ET RAYONNANT

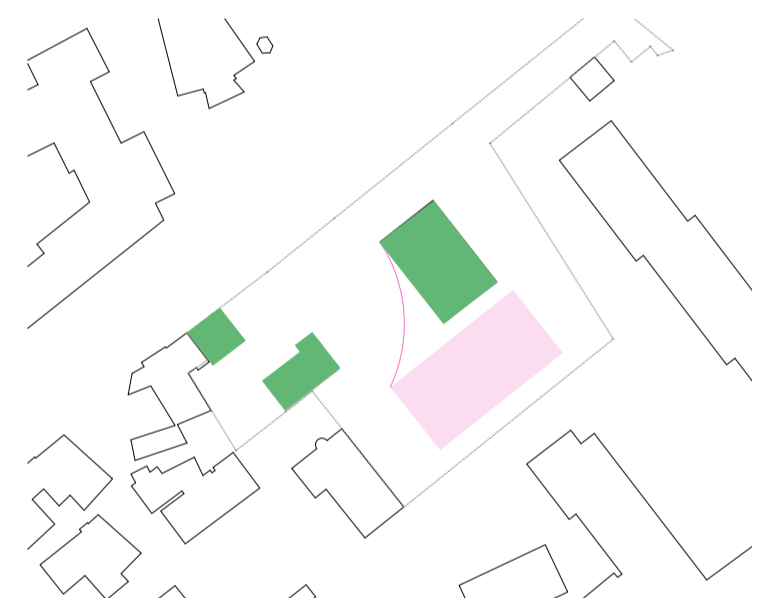
Ancré dans l'histoire du site, le projet valorise la structure du bourg en la prolongeant vers l'est et en établissant un dialogue avec les éléments en vis-à-vis. La grange, pivot central, devient le cœur d'un espace perméable où convergent traversées, lieux de séjour et continuités paysagères. Fort de son caractère historique, cette transformation associe patrimoine végétal et bâti à de nouvelles pratiques urbaines, affirmant l'identité de ce nouvel espace public majeur pour Onex.

En faisant écho à son histoire, la grange se positionne comme un pivot autour duquel gravitent différents programmes tels que l'école, le café de la Poste, une petite salle de concert et une grande salle de spectacle.

Cette nouvelle place, qui se distingue à travers différents sous-espaces paysagers, met également en valeur l'héritage bâti, renforçant l'identité historique et architecturale du site.



Vue aérienne 1932 avec la grange au centre de la structure du bourg. *Projet proposé.*



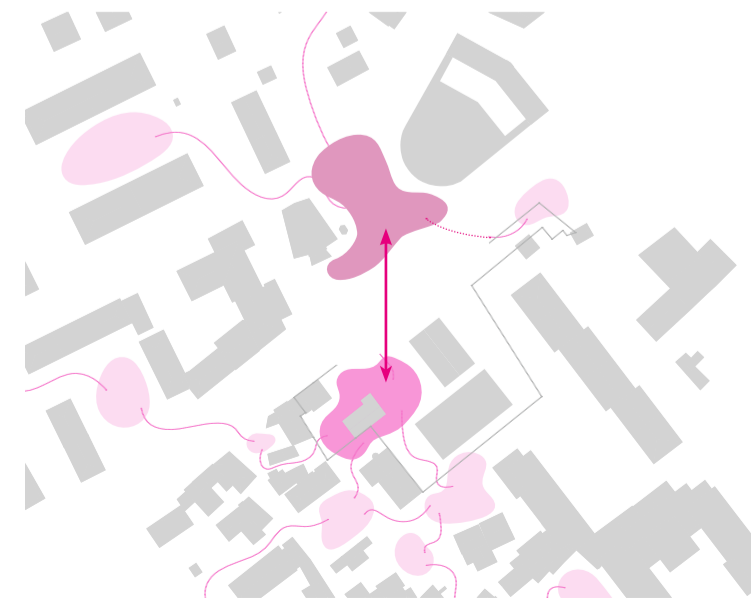
Transformation / Nouvelle construction

UNE SUCCESSION DE PLACES

Le projet propose une connexion harmonieuse entre la structure historique du village d'Onex et la grille urbaine et régulière de la cité d'Onex.

La transition s'opère par une succession d'espaces publics qui relie de manière fluide la place des Deux-Églises à la place du Chêne, en passant par la nouvelle place de la Salle Polyvalente. Cette nouvelle centralité encourage des cheminements piétons qui rejoignent les deux parties d'Onex en offrant un trait d'union à l'échelle de la commune.

La nouvelle place s'insère dans des imbrications de pleins et de vides rappelant les typologies d'espaces du bourg à l'arrière, et s'ouvre avec une continuité paysagère sur la future place des Deux-Églises.

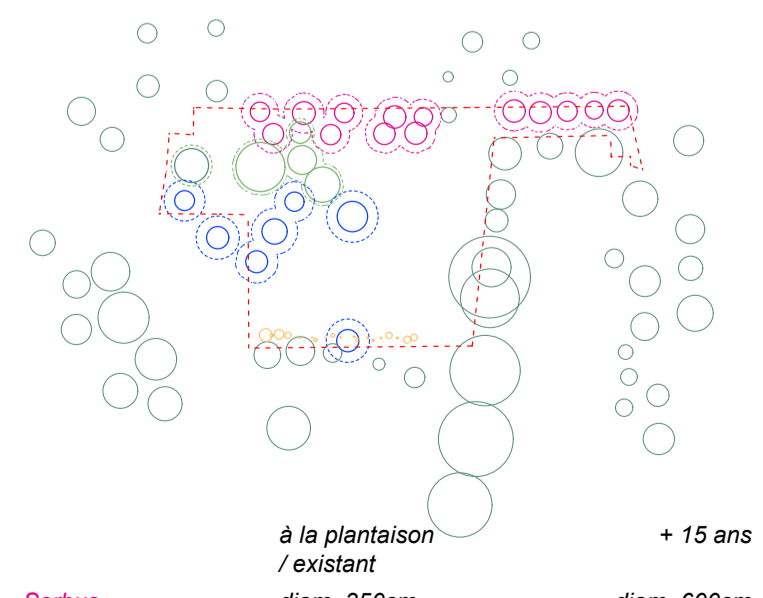


Les places se succèdent et se relient jusqu'à la nouvelle place centrale qui agit comme un trait d'union entre Onex-village et Onex-centre.

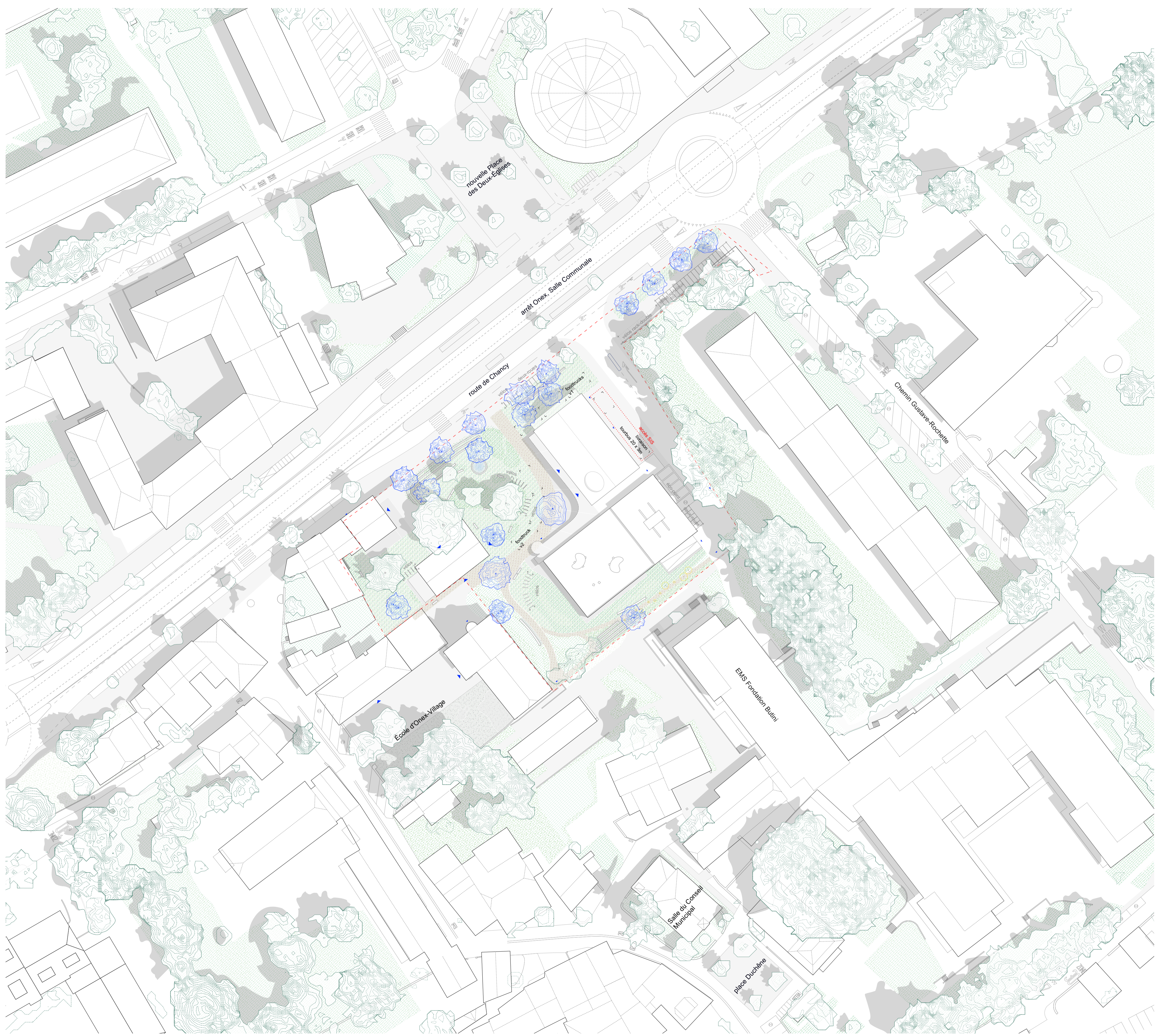
UN CŒUR PERMÉABLE, ENTRE MÉMOIRE ET MODERNITÉ

Évoquant les typologies des espaces ouverts du vieux bourg, la composition paysagère repose sur trois strates végétales – herbacée, arbustive et arborée – qui rayonnent autour de la grange et définissent le caractère planté du parvis.

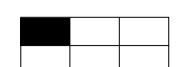
Deux rangées d'arbres d'avenue (sorbus, prunus) prolongent l'alignement bâti, tissant un lien visuel entre le café de la Poste et l'extrémité de l'arrêt de tram. Cette trame végétale accompagne les continuités paysagères du site et fait écho aux aménagements prévus en lien avec le réaménagement de la place des Deux-Églises.



à la plantation / existant
 Sorbus diam. 350cm
 Paulownia diam. 450cm
 Maronnier diam. x cm
 Epicéa / Pinus diam. x cm
 + 15 ans
 diam. 600cm
 diam. 750cm
 diam. +200cm
 diam. +100cm



Plan de toiture échelle 1:500



ORGANISATION DES PROGRAMMES: SYNERGIES ET INDÉPENDANCES

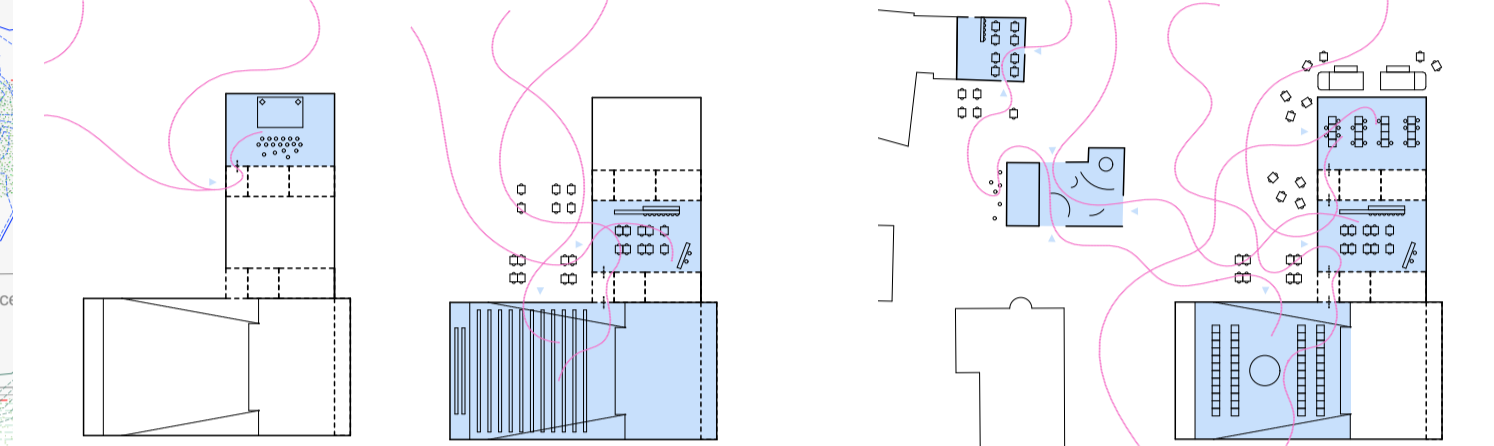
Les différents programmes publics, tels que la salle de spectacle, la petite salle de concert, la buvette et l'annexe culturelle dans la grange, sont tous au rez-de-chaussée, favorisant l'activation de l'espace public et leur parfaite accessibilité. Tant la grande salle de spectacle, que la petite salle de concert, par leur entrée de plein-pied avec la place, favorisent des activités diverses. Par exemple la petite salle peut servir autant d'espace de projection que comme lieu convivial de rencontre profitant de la lumière naturelle.

Une attention particulière est portée à l'optimisation de l'organisation spatiale et fonctionnelle du projet dans sa globalité : les deux salles peuvent fonctionner de manière indépendante, tant au niveau des flux et des entrées que d'un point de vue acoustique. Le flux de livraison et celui du personnel sont également indépendants, afin de garantir leur fonctionnalité même lorsque les deux salles sont occupées.

L'implantation de la nouvelle salle de spectacle ainsi que la ré-activation de la grange comme annexe culturelle, et du café de la poste offrent des usages divers tout au long de l'année, de nuit comme de jour. La nouvelle entrée de la salle de spectacle, s'orientant du côté de la place, crée de nouveaux usages qui animent l'espace extérieur et relient de manière fluide les activités de la grange et du café.

Les qualités spatiales et paysagères du site proposent une appropriation libre par les habitant-e-s d'Onex. En effet, l'organisation spatiale est pensée pour être flexible et ouverte, et ainsi être capable de réagir à diverses activités dans le temps.

Ainsi, les différents usages peuvent fonctionner indépendamment, ou comme un ensemble lors de l'organisation d'un marché ou d'un festival d'été faisant fonctionner tout le site, qui peut s'étendre à terme avec la future place des Deux-Églises.



Prendre un verre au café de la poste puis aller écouter un concert dans la petite salle.

Regarder une pièce de théâtre dans la grande salle et se réunir dans la buvette pour discuter.

Rejoindre le festival d'été en s'arrêtant manger dans un food-truck, passer voir le marché dans la grande salle, s'arrêter boire un sirop dans la buvette, aller jouer au scrabble dans la petite salle, regarder une exposition dans la grange, puis se reposer sur la terrasse du café de la Poste.

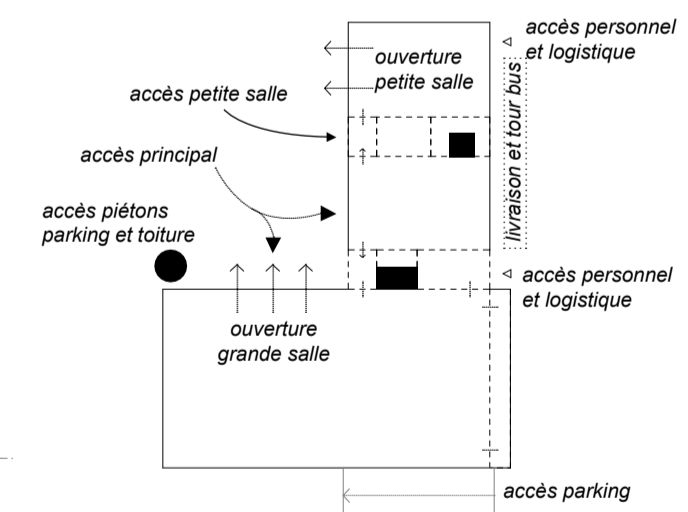
Les deux salles fonctionnent en même temps, et de manière indépendante.

ENTRÉES ET ACCÈS: FLUX ET LOGISTIQUE

Le programme se répartit de manière indépendante dans les différents volumes du site avec des accès clairs et définis qui guident l'utilisateur-s au travers de la place. Les accès du public s'orientent en façade du côté de la nouvelle place, permettant ainsi à la buvette/entrée et aux salles de spectacle de se prolonger en extérieur.

L'accès logistique et livraisons s'effectue sur la façade opposée pour faciliter les livraisons à l'arrière de la scène, conserver l'accès à l'EMS Fondation Butini et assurer l'accès au parking souterrain. Le tourbus stationnera également à l'arrière du bâtiment, au plus proche de l'entrée des artistes.

L'équilibre des volumes pleins et des vides sur l'ensemble du site permet d'offrir une porosité et une profondeur entre les différents bâtiments. Les nouvelles ouvertures en façade, les circulations fluides et transversales, ainsi que les perspectives sur les différents espaces, créent une connexion sur l'ensemble du site.



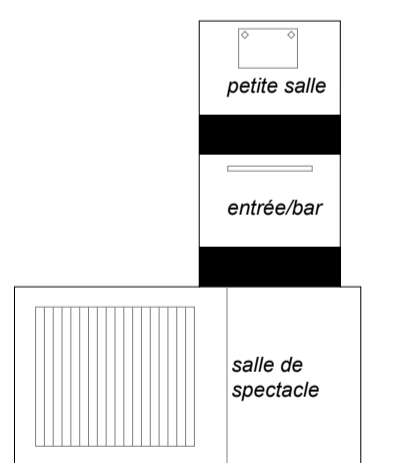
Organisation des accès, circulations du public, du personnel et de la logistique.

ACOUSTIQUE: INDÉPENDANCE ET CONFORT

Une attention particulière est portée à l'optimisation de l'organisation spatiale et fonctionnelle du projet dans sa globalité : les deux salles peuvent fonctionner de manière indépendante, tant au niveau des flux et des entrées que d'un point de vue acoustique.

Pour garantir la fonctionnalité de la salle de spectacle, la répartition spatiale est organisée à travers la simplicité d'une trame qui facilite les circulations des usager-ère-s et du personnel, définit des accès clairs, et contrôle la qualité acoustique des espaces.

En effet, afin de maintenir la bonne qualité acoustique des espaces et la possibilité d'accueillir des spectacles simultanément, des zones tampons se glissent dans la structure, comme des tranches qui permettent de gérer les différents flux et d'isoler acoustiquement les espaces des représentations.



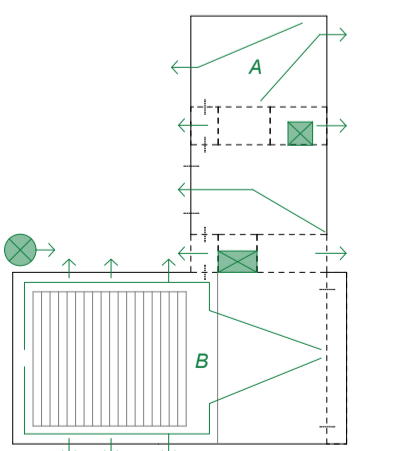
Maintien de la bonne qualité acoustique des espaces par les zones tampons.

SÉCURITÉ INCENDIE

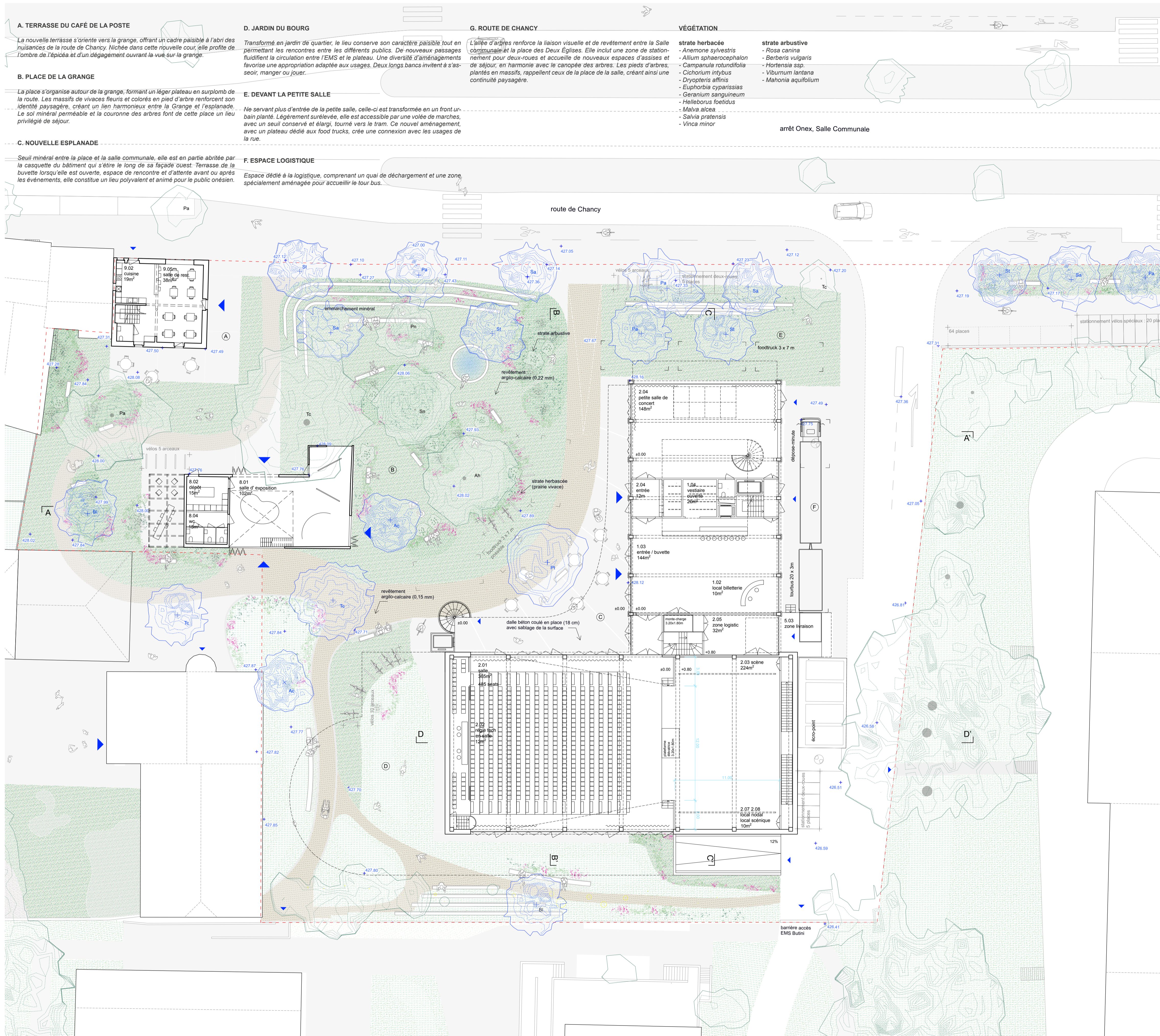
Les chemins de fuite sont organisés de manière très directe, grâce au positionnement au rez-de-chaussée de toutes les salles accueillant un grand nombre de personnes, permettant de sortir directement du bâtiment vers l'air libre.

Trois noyaux de circulation verticaux sont précisément positionnés pour assurer les chemins de fuites depuis tous les espaces du bâtiment.

Les salles sont équipées selon les normes incendies AEAI : un système de désenfumage, un système de protection contre la foudre, un éclairage de sécurité, des postes incendies et un dispositif d'alarme sonore.



Voies de fuite et concept incendie.



Plan du rez-de-chaussée échelle 1:200



PROGRAMME
SPECTACLES
ONESIENS

26.02.
29.03.

RS NOVA
REFERT

2004
9/04.

PROVINCIONI
F. MINALDARN



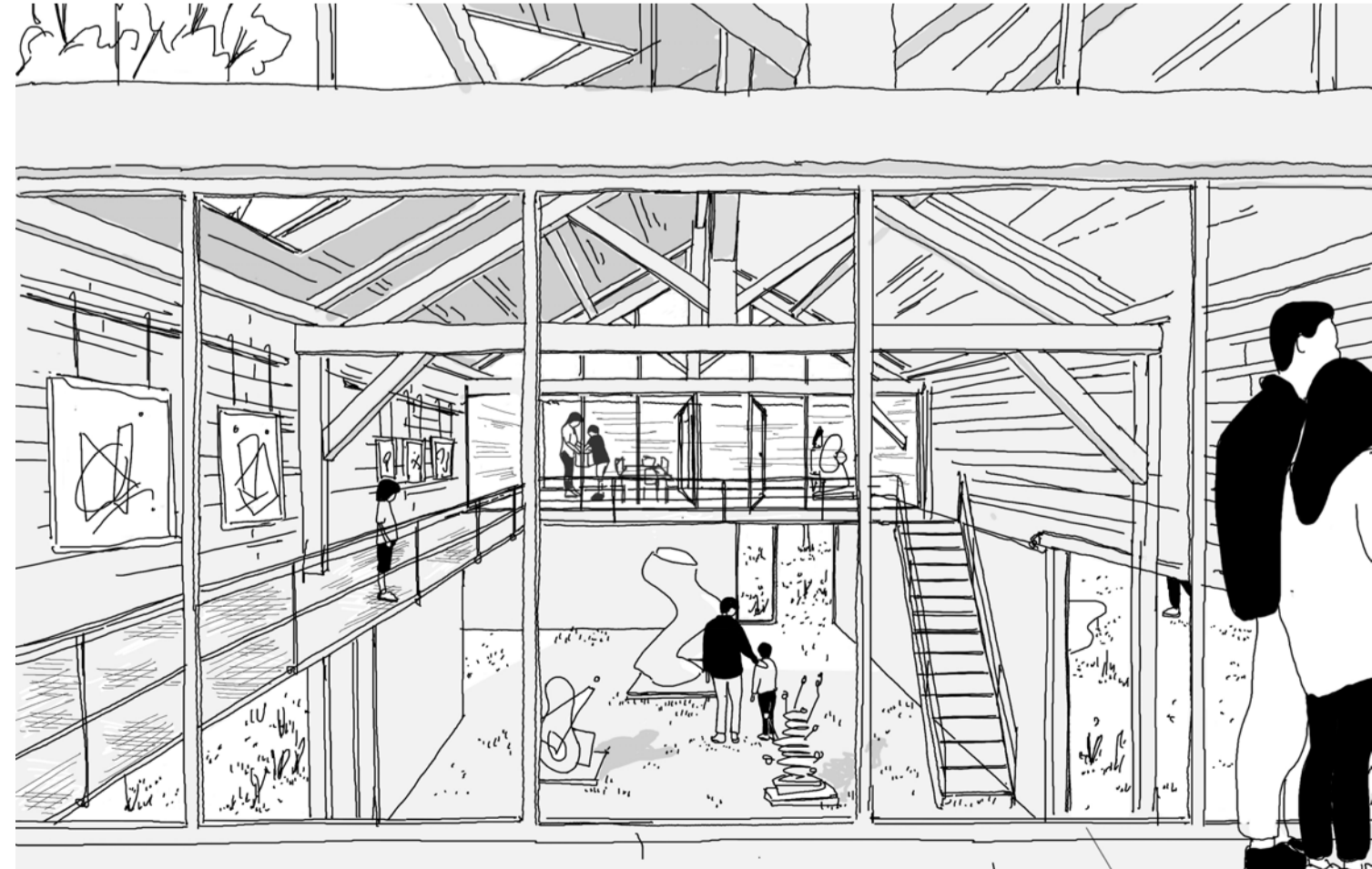
La façade existante face à la Route de Chancy est entièrement transformée, le remplissage existant est supprimé et remplacé par une façade en verre. Un nouvel avant-toit apporte de l'ombrage et une protection au bâtiment et à l'espace public.



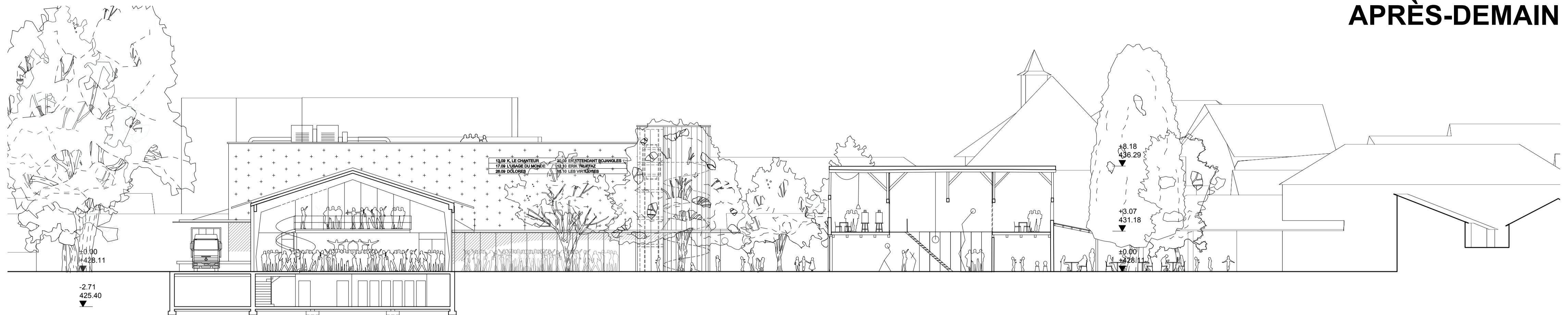
Le volume généreux et traversant de la grande salle de spectacle s'ouvre directement sur la place pour accueillir divers activités tout au long de l'année : un spectacle, un marché, un rassemblement, un bingo etc.



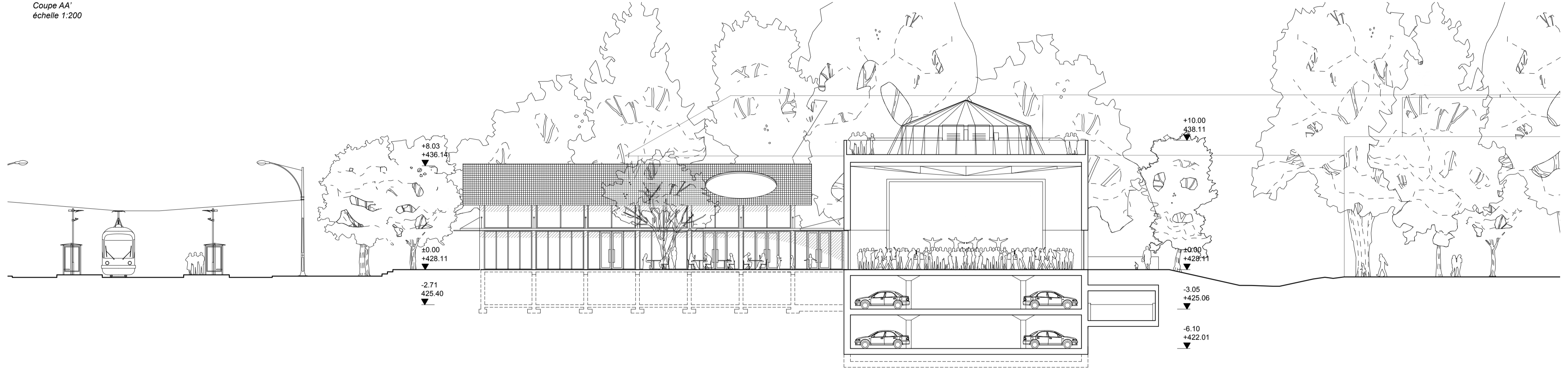
L'imbrication des pleins et des vides crée une synergie entre les différents bâtiments du site et offre de nouvelles qualités paysagères qui forment un ensemble harmonieux. Une nouvelle place appropriable par les usager·ère·s où les espaces rayonnent autour de la grange.



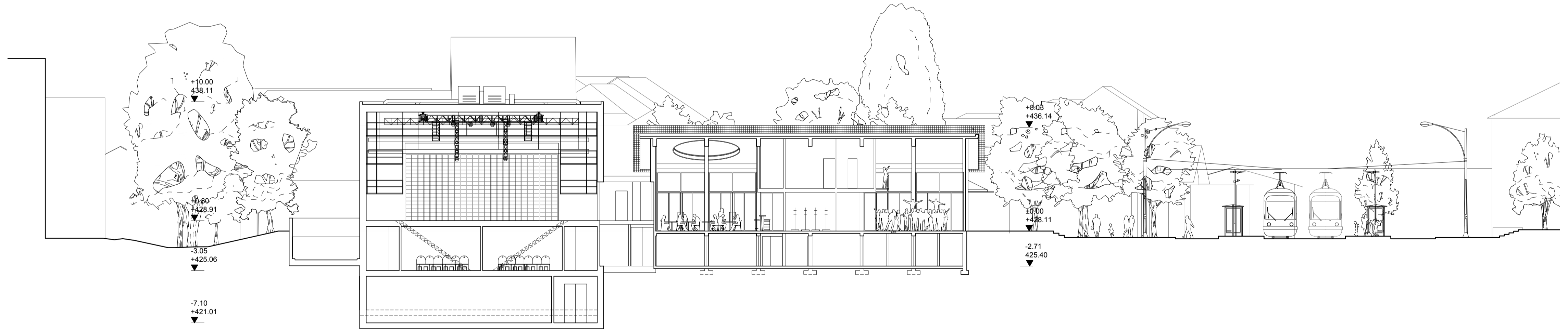
La grange se transforme en centre d'exposition où les habitant·e·s d'Onex pourront profiter de ses volumes en double hauteur, sa relation de plein pied au jardin ainsi qu'une passerelle en mezzanine.



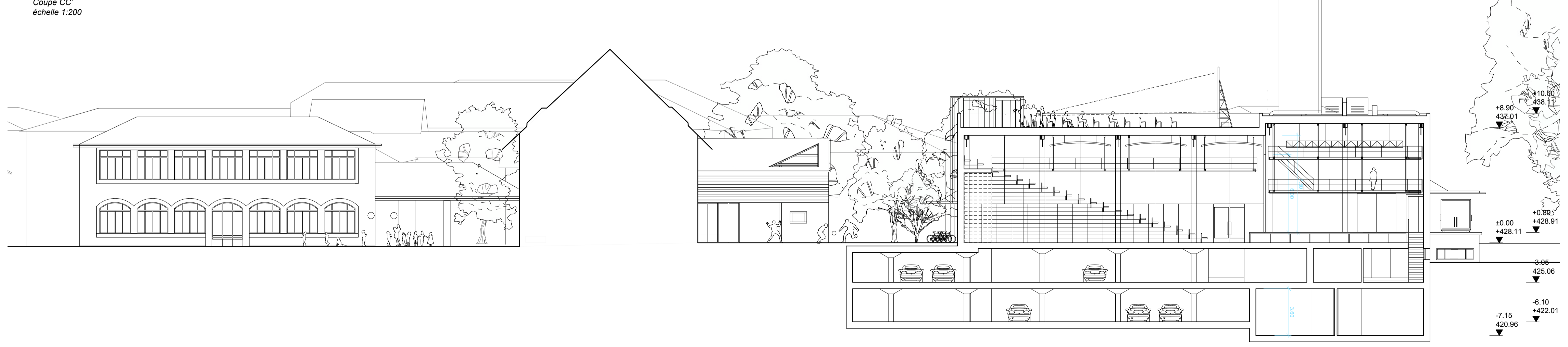
Coupe AA' échelle 1:200



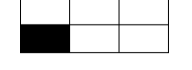
Coupe BB' échelle 1:200



Coupe CC' échelle 1:200



Coupe DD' échelle 1:200

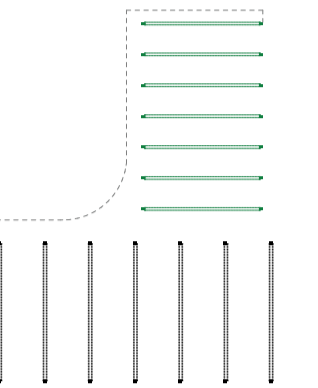


APRÈS-DEMAIN

ÉCONOMICITÉ ET RATIONALITÉ

Le projet propose un nouveau volume compact, fonctionnel et économique. La rationalité de la construction et la répétitivité de la structure en bois permettent de simplifier le processus de construction, en privilégiant la préfabrication pour réduire les délais de réalisation.

Enfin, les choix techniques et constructifs, favorisant autant que possible la mise en place de solutions low-tech, sont pensés pour minimiser les coûts d'entretien et de gestion à long terme, offrant ainsi une solution à la fois performante, durable et économique.



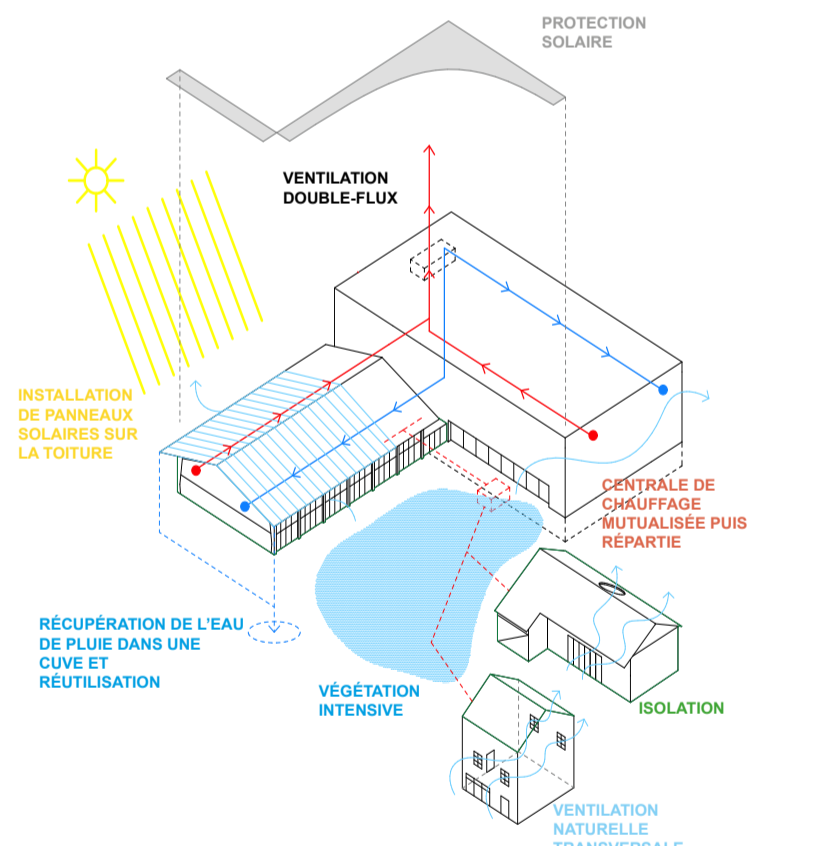
Ré-emploi structure existante / Nouvelle construction structure bois

Protection solaire, contre la surchauffe:
Une protection solaire horizontale, sous la forme d'un généreux avant-toit en direction de la nouvelle place, protège les façades exposées tout en offrant un lieu couvert à l'espace public. Les protections solaires extérieures mobiles, sont essentielles au confort thermique estival.

Récupération de l'eau de pluie:
La récupération d'eau de pluie est réalisée à travers une cuve de récupération, afin de réduire l'utilisation d'eau potable et optimiser la gestion des réseaux.

Grange et café de la Poste:
La conservation de la Grange nécessite une isolation de la structure existante et une extraction d'air simple flux lors d'expositions conséquentes.

La rénovation du café de la Poste conserve l'inertie thermique de la pierre existante et propose d'isoler la toiture et de changer le vitrage simple par du triple vitrage.



DURABILITÉ

Le projet est conçu dans une optique de durabilité à tous les niveaux : elle se manifeste tout d'abord par la valorisation de l'existant, garantissant une continuité dans le temps. Elle s'incarne également dans le nouveau volume compact, respectueux des bâtiments avoisinants, et sauvegardant au maximum les espaces en pleine terre. L'organisation claire et fonctionnelle du projet assure une utilisation optimale et économique de l'espace, et génère un plan flexible qui permet une réorganisation ou adaptation future.

La matérialisation du projet, choisie avec soin, reflète une volonté de durabilité.

Enfin, les techniques durables, intégrées dans la conception, assurent un fonctionnement efficace sur le long terme, renforçant ainsi l'engagement global vers la durabilité.

CONCEPT ÉNERGÉTIQUE ET VENTILATION

Importance du paysage:
Le contexte paysager de la nouvelle place se dessine avec des sols perméables et de nouvelles plantations qui apportent une canopée généreuse offrant de la fraîcheur lors des saisons chaudes. Le travail paysager produit ainsi un contexte agréable pour les activités culturelles y prenant place.

Ventilation:
Afin d'assurer une ventilation correcte dans la grande salle de spectacle et la petite salle de concert, un monobloc double-flux est positionné en sous-sol du nouveau bâtiment, les gaines remontant en toiture.

Une attention particulière est placée sur la possibilité de gérer la ventilation des deux salles de manière différenciée, afin de répondre aux différents besoins des deux salles.

De plus, la Grande Salle, la petite salle de concert et la buvette peuvent être ventilées naturellement de manière transversale, ce qui permet, dans de nombreux cas (occupation modérée, saison propice à l'ouverture des fenêtres), d'éviter la ventilation mécanique, générant ainsi des gains énergétiques considérables.

Production de chaleur:
La production de chaleur est mutualisée et assurée par une centrale de chauffage commune dans le sous-sol du nouveau bâtiment. La chaleur est également distribuée dans le bâtiment de la grange et du café de la poste. Il est possible d'étudier deux options de production de chaleur, la première est celle de la géothermie, la seconde est une pompe à chaleur avec comme source la nappe du Rhône. Ces options nécessitent de prévoir un forage pour vérifier leur faisabilité.

Panneaux solaires:
Une grande quantité de panneaux solaires profitent des généreuses toitures idéalement exposées pour maximiser la production d'énergie solaire. Cette installation permettra de produire de l'électricité auto-consommée par les systèmes techniques du bâtiment.

STRATÉGIE DE RÉNOVATION DU CAFÉ DE LA POSTE

La rénovation du Café de la Poste est légère et maintient l'inertie thermique du bâti en pierre en isolant la toiture et en remplaçant les vitrages existants.

Il s'agit principalement de retrouver la façade d'origine, et activer son accès depuis la place et celui face à la grange afin d'offrir une terrasse extérieure dans le prolongement de la salle de restauration. L'aménagement intérieur garantit un espace généreux et lumineux.

La cuisine se positionne à l'arrière pour bénéficier d'un accès pour le personnel et les livraisons côté Route de Chancy, et libère un espace de restauration qui s'ouvre sur l'extérieur et se prolonge à l'étage via une circulation verticale qui est complétée et transformée. Le sous-sol garde son usage technique et de stockage et accueille des sanitaires supplémentaires.

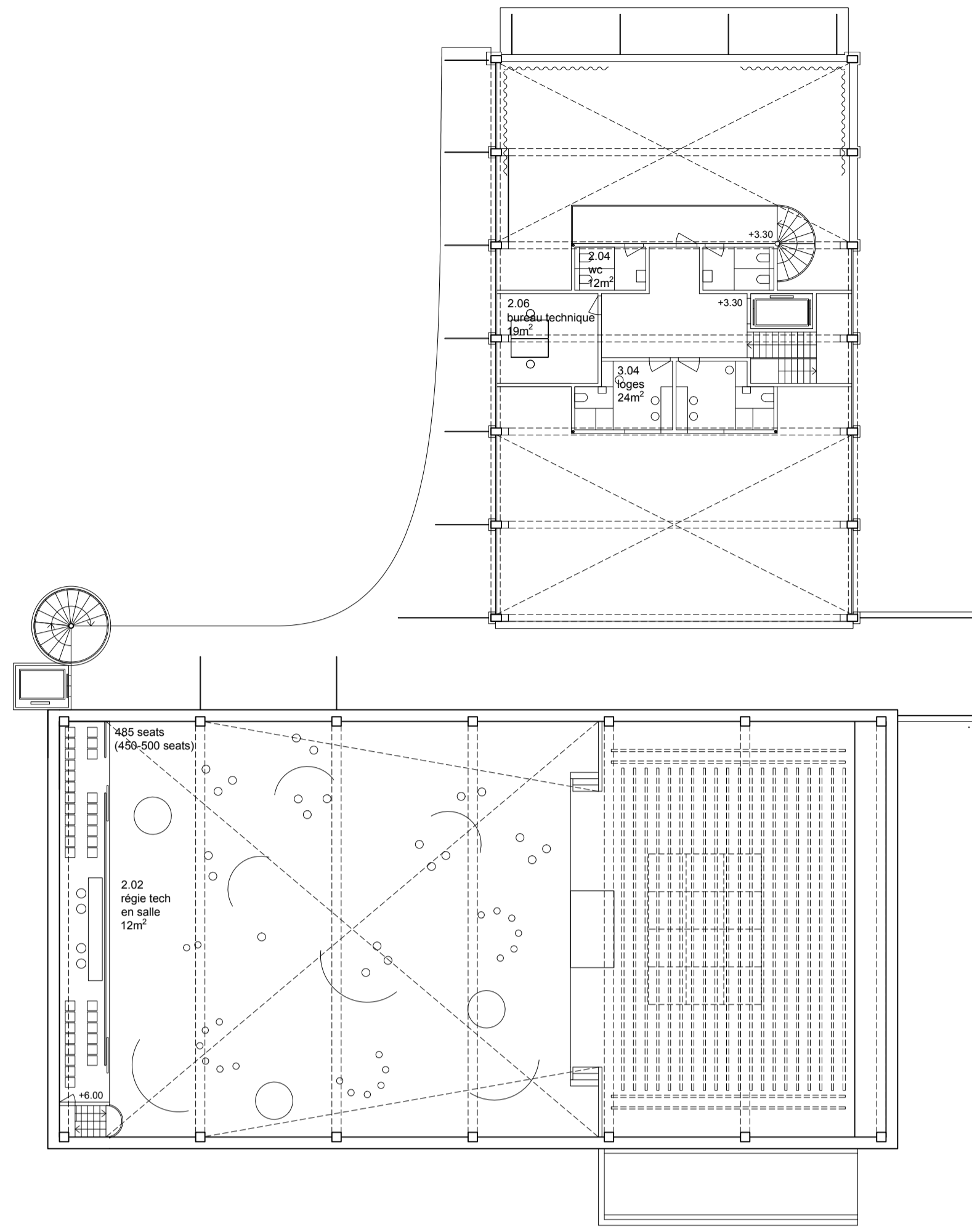
STRATÉGIE DE RÉNOVATION DE LA GRANGE

La grange est conservée et rénovée pour accueillir des activités culturelles. La rénovation consiste à renforcer la structure existante et à ajouter une ventilation mécanique simple flux nécessaire lors d'expositions majeures, en parallèle de la ventilation naturelle.

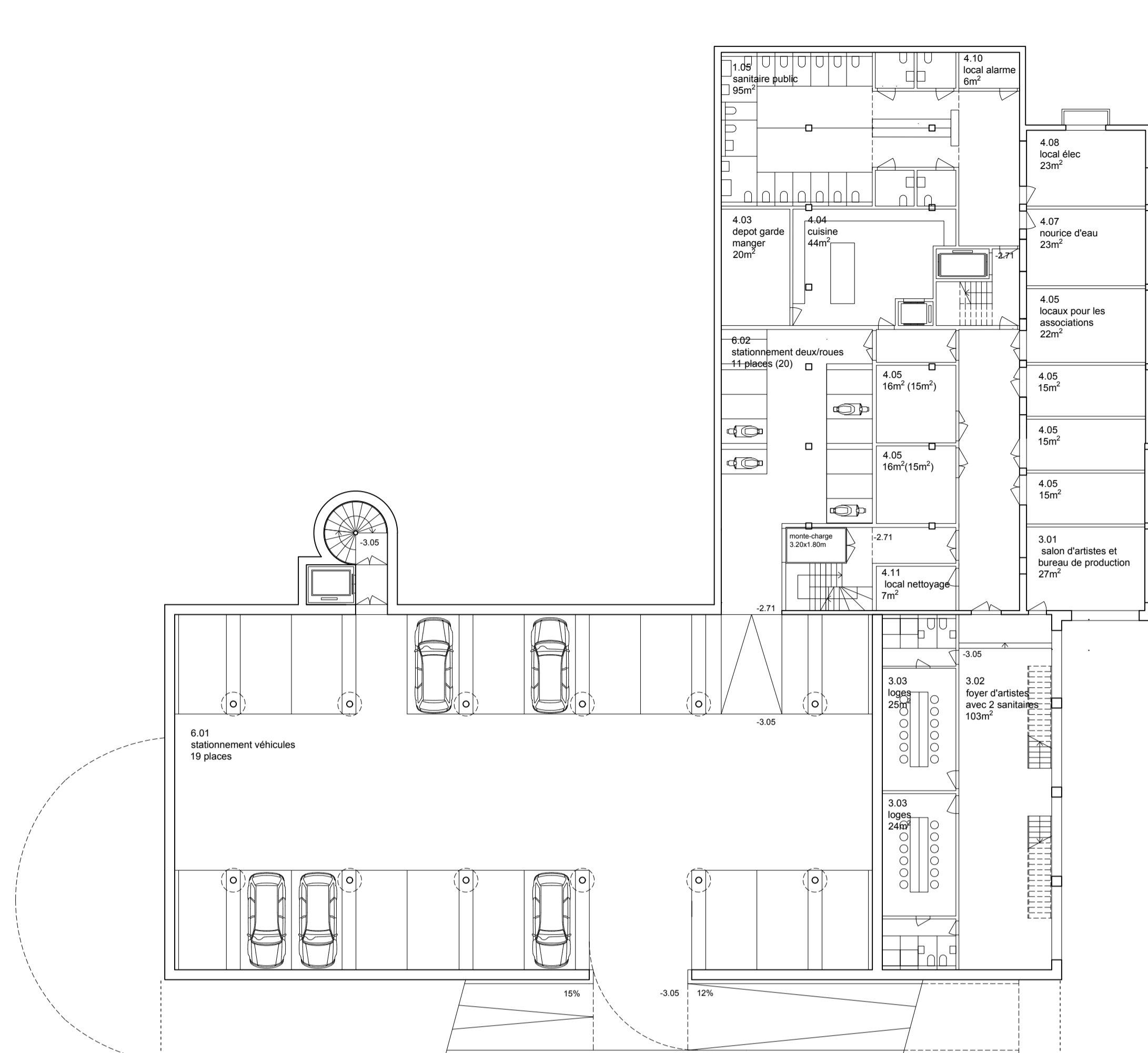
Des ouvertures en façade et en toiture sont créées pour offrir des circulations transversales et des perspectives sur le bâtiment Hermès-Brillard, la salle de spectacle, ainsi que le Café de la Poste.

La grange profite de sa situation en plein-pied pour proposer un espace d'exposition ouvert en double hauteur, qui bénéficie d'une belle lumière naturelle.

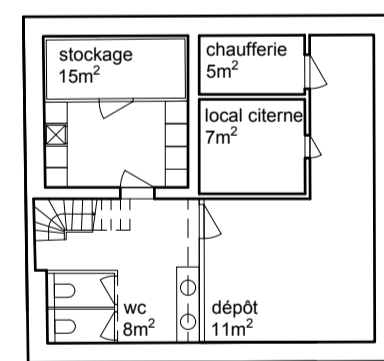
A l'étage, une mezzanine se glisse dans la charpente existante en bois pour offrir des ateliers isolés aux habitants d'Onex. Ils sont accessibles par une circulation verticale et une passerelle qui les relie, et servent d'extension aux ateliers, comme une coursive qui peut-être appropriée ou encore un balcon pour regarder les expositions.



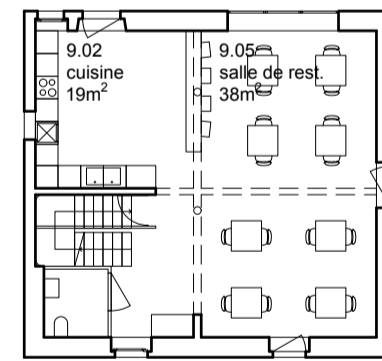
Plan +1 échelle 1:200



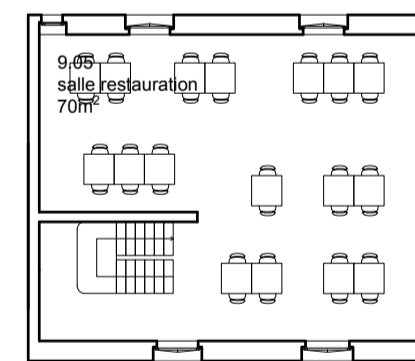
Plan -1 échelle 1:200



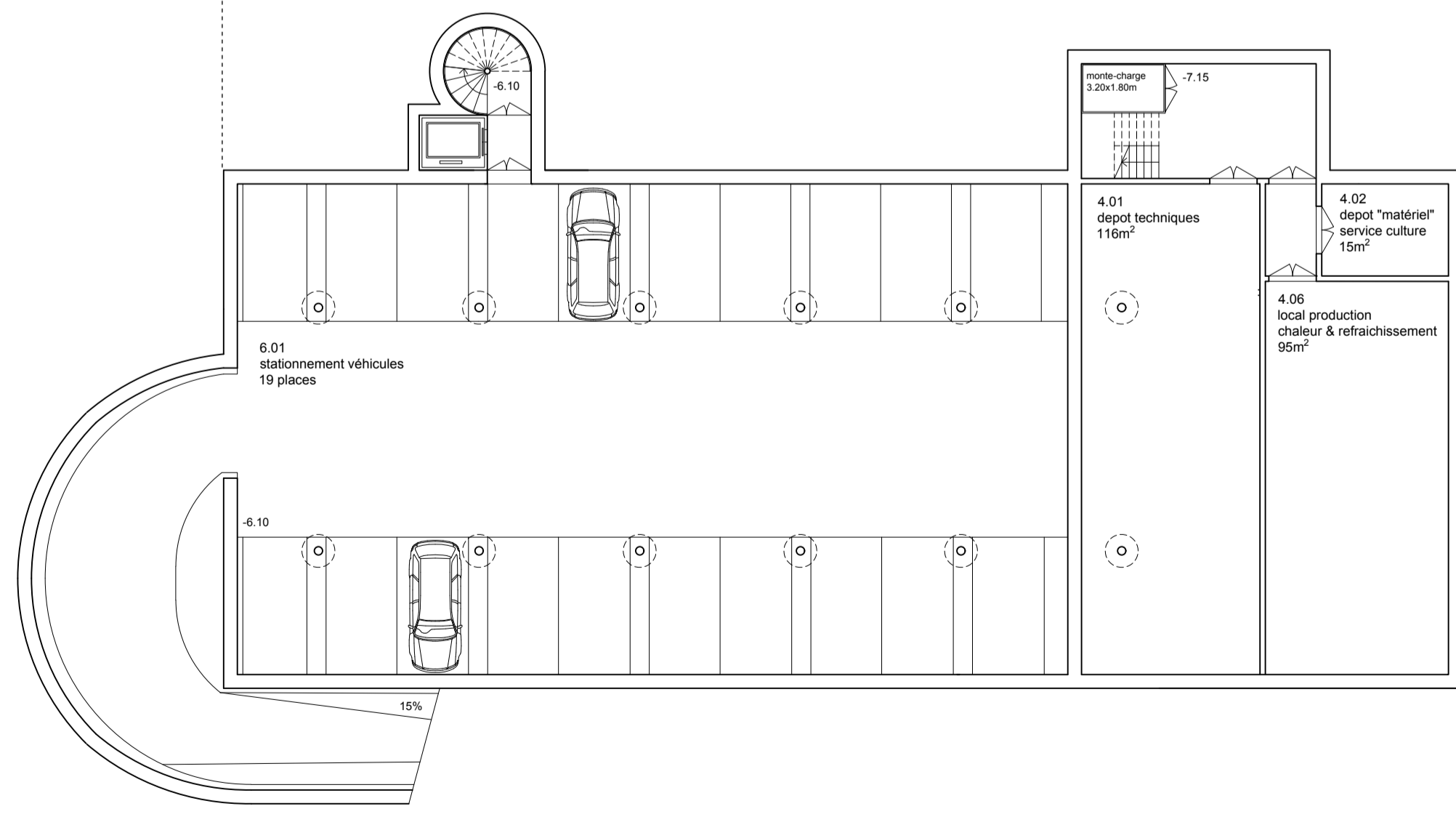
Plan Café -1 échelle 1:200



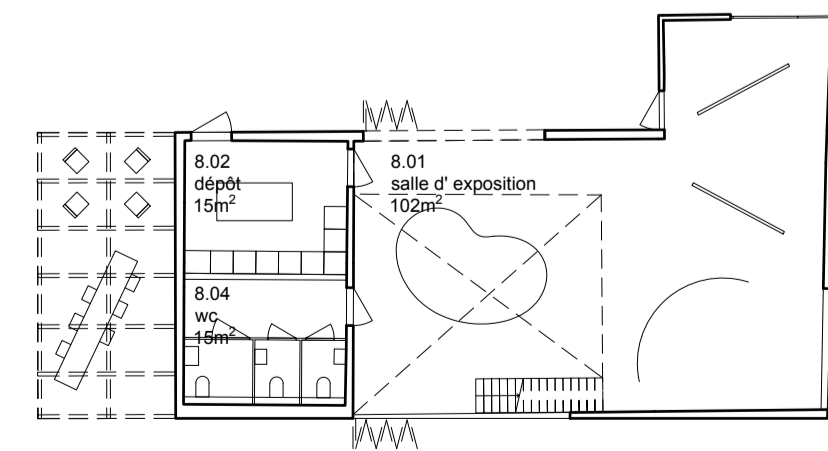
Plan Café 0 échelle 1:200



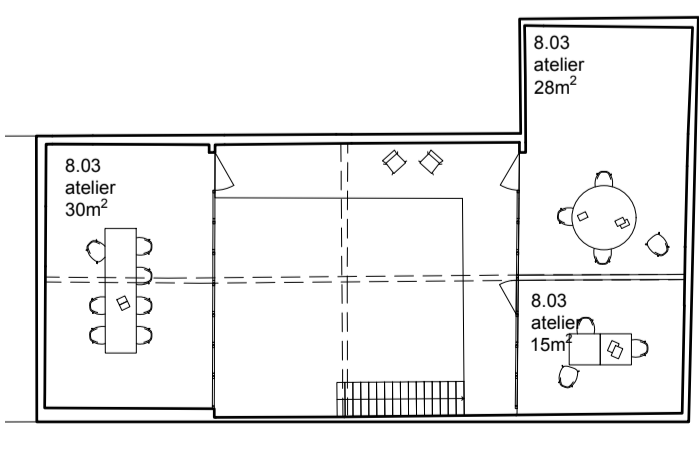
Plan Café +1 échelle 1:200



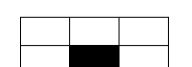
Plan -2 échelle 1:200



Plan Grange 0 échelle 1:200



Plan Grange +1 échelle 1:200





APRÈS-DEMAIN

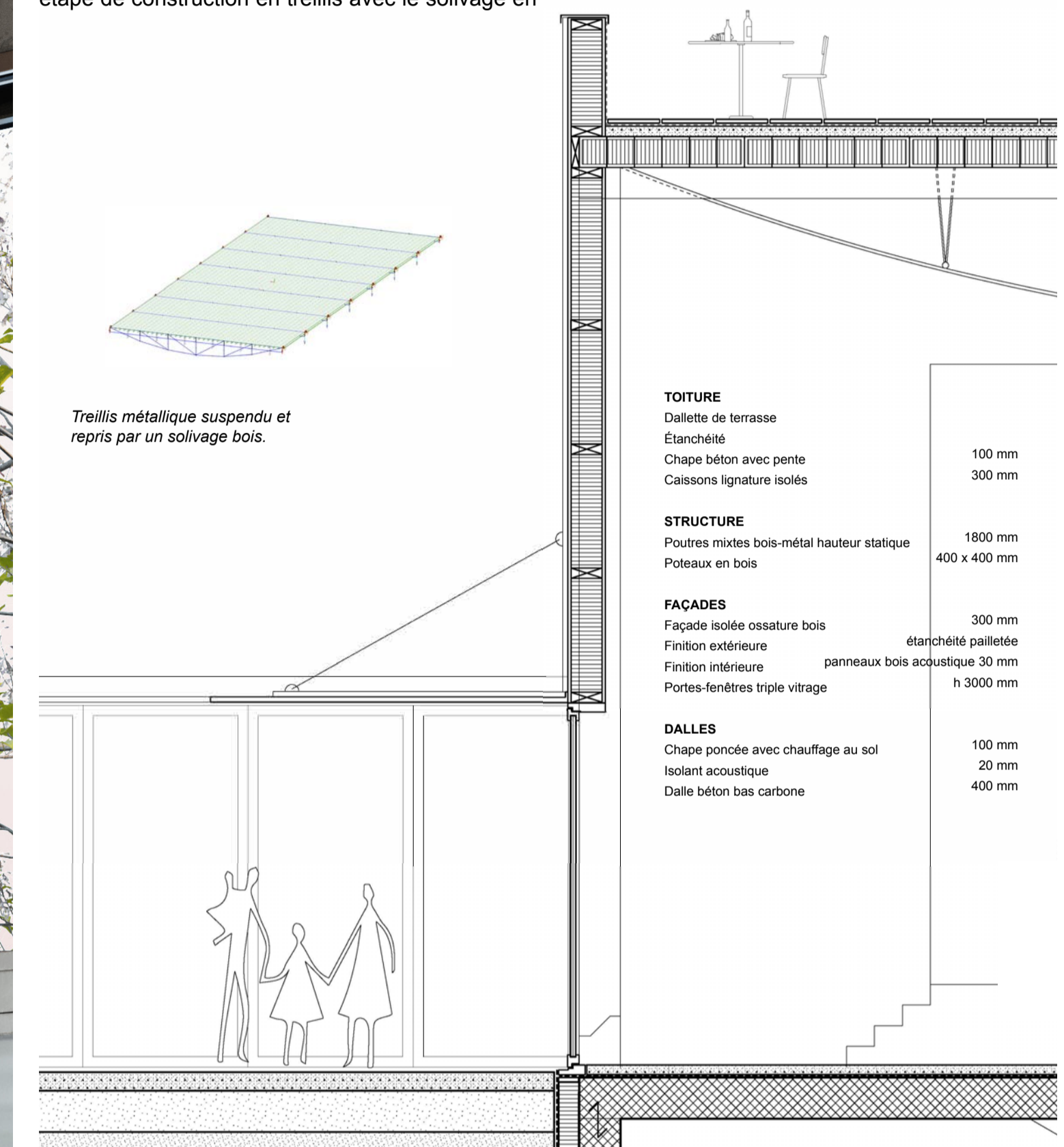
NOUVELLE GRANDE SALLE: STRUCTURE ET CONSTRUCTION

Le nouveau volume de la Grande Salle de spectacles nécessite des capacités techniques et acoustiques élevées qui sont garanties dans une nouvelle construction. Les grandes portées de la salle de spectacle sont réalisées avec une méthode constructive simple de mise en œuvre et économe en matière. La solution structurelle proposée est une dalle en bois combinée à un fin treillis métallique courbé en tension.

Entre la trame des treillis, un solivage bois définitif servira de coffrage pour un surbéton. La première étape de construction en treillis avec le solivage en

bois limite l'étaillage et sert de plancher constructif pour faire la dalle. Celui-ci renforce et rend l'ensemble du système monolithique pour le contreventement et le sismique.

Cette nouvelle construction profite de son emprise bâtie pour insérer au sous-sol deux niveaux de parking sous-terrain (abri de protection civile) dont l'accès se fait à l'arrière du bâtiment via une rampe, la technique nécessaire à la maintenance de la salle et également un accès en toiture pour offrir un espace public supplémentaire en hauteur.



RÉ-EMPLOI DE LA STRUCTURE EXISTANTE

Le projet s'attache à réemployer la structure primaire existante. En effet, la transformation d'une partie du bâtiment existant s'inscrit dans une démarche durable qui amortit l'empreinte carbone qui serait liée à sa démolition, et s'engage ainsi pour un meilleur cycle de vie de la gestion des ressources.

La toiture est isolée depuis l'intérieur et accueille une installation de panneaux solaires. Les façades sont également transformées avec de larges baies vitrées qui s'ouvrent sur l'extérieur.

Les cadres en béton de la structure existante sont en bon état et offrent une base généreuse pour proposer un volume vide qui permet d'accueillir un aménagement intérieur varié, tel que l'entrée et la petite salle. La structure est capable de supporter les charges additionnelles d'étage supplémentaire en favorisant un renfort léger en métal. Ainsi, une mezzanine suspendue s'insère dans la hauteur pour une partie des loges des artistes de la petite salle.

Une partie du sous-sol existant est conservée et réorganisée avec les espaces de stockage, les sanitaires et la cuisine.

| COMPOSITION TOITURE | |
|-------------------------------------|-----------|
| Panneaux photovoltaïques | |
| Châssis de fixation | 100 mm |
| Étanchéité | |
| Isolation bio-sourcée | 10 mm |
| Pare-vapeur | 280 mm |
| | 10 mm |
| Dalle de toiture existante en béton | 220 mm |
| Finition bois acoustique | 50 mm |
| STRUCTURE | |
| Cadres en béton existants | |
| FAÇADES | |
| Vitrages triples fixes | h 1500 mm |
| Stores à rouleaux | |
| Portes-fenêtres triple vitrage | h 3000 mm |
| DALLES | |
| Chape poncée avec chauffage au sol | 100 mm |
| Isolant acoustique | 20 mm |
| Dalle béton | 180 mm |
| Isolation | 200 mm |

