

Le Théâtre du Monde

Contexte

Prenant place en limite Nord-Est du village historique d'Onex, le projet offre l'opportunité de recroquer le lien entre les quartiers au nord de la route de Chancy, et le bourg historique au sud, grâce aux nouvelles polarités culturelles et espaces publics multifonctionnels qu'il offre.

Dialoguant de manière sensible avec le contexte existant, la fragmentation de sa volumétrie, tout comme le jeu et l'expression de ses toitures, lui permettent de s'intégrer au contexte historique présent, par une insertion mimétique et respectueuse. Sa forme identitaire, lui donne une double lecture de son échelle. Tour à tour fragmentée à l'échelle des maisons villageoises et granges qui lui font face, et s'inscrivant dans l'échelle de grande dimension des bâtiments publics qui le bordent.

Coté route de Chancy le futur théâtre propose une façade urbaine avec un péristyle/portique/porche, qui souligne le caractère de boulevard public de cet axe majeur TIM et TP, et qui forme clairement l'adresse du pôle culturel.

Coté village les diverses façades fragmentées, répondent avec leurs retraits et leurs dimensions au contexte villageois.

Le Théâtre du Monde, fragmente sa volumétrie selon les différents programmes attendus, afin d'une part de minimiser son impact volumétrique, mais surtout d'offrir différents vides publics offrant une multitude d'espaces à l'usage des Onésiennes et Onésiens.

Bâtiment culturel

S'inscrivant dans la longue histoire des Spectacles Onésiens dont la réputation n'est plus à faire bien au-delà même du Canton, le nouveau pôle culturel est beaucoup plus qu'une simple machine à spectacles, c'est un incubateur de cultures, qui se doit d'être un outil de diffusion de la culture au sens large, mais également de lien et de cohésion sociale, à l'échelle de la Ville d'Onex, mais également de la Région.

Comme le propose Patrick Bouchain, architecte et scénographe auteur de plusieurs espaces culturels et scénique en bois, l'assemblage des programmes et des fonctions culturelles attendues doit être clairement lisible dans la volumétrie du projet : « La forme de l'édifice ne précède pas l'usage qui doit en être fait. Elle en découle. On n'essaie pas de faire entrer les fonctions dans un concept architectural. Au contraire, on déduit l'architecture des usages de la salle. »

Forme résultante de son contexte et de sa fonction Le Théâtre du Monde rentre en dialogue avec son environnement, ses usagers et les artistes qu'il accueille avec simplicité, générosité et bienveillance.

Théâtralisant son contexte il a pour vocation d'être une structure ouverte et flexible à l'usages de toutes et tous, cherchant à mettre en relation les différents programmes qui l'accompagnent, pôle culturel, café-auberge, espaces paysagers et espaces publics.

Au nord, le grand foyer d'entrée prolonge le porche sur rue qui offre un espace public généreux et couvert sur la route de Chancy, formant l'adresse du projet.

Ce foyer qui se développe en double hauteur, associe, entrée principale, entrée du parking souterrain, billetterie, vestiaire et bar du Théâtre du Monde. Ouvert également à l'ouest et au sud sur des terrasses et un grand couvert formant une deuxième entrée sur la Place et l'entier des espaces publics et paysagers nouvellement créés, il met le projet en relation avec le nouvel Espace culturel qui occupe la grange historique à l'ouest, ainsi que le Café de la Poste transformé, en formant une constellation ouverte de polarités culturelles et sociales.

La Grande Salle à vocation de salle de spectacle multi usages et de salle polyvalente, offre un grand plateau ouvert sur la nouvelle Place à l'ouest et de plain-pied avec elle, permettant une mise en relation fonctionnelle des deux espaces, et de prolonger tant les activités culturelles de la Salle à l'extérieur sur la Place, qu'à l'inverse d'entendre les activités commerciales et/ou sociales (marchés), de la Place à l'intérieur de la Salle.

La scène est directement accessible depuis l'arrière-scène appelée espace logistique, par des parois acoustiques mobiles, qui elle-même est desservie par une plateforme élévatrice extérieure permettant le déchargement des camions, ainsi que le stockage de certains décors ou accessoires, dans le local de stockage implanté au sous-sol. Cette plateforme dessert aussi l'étage technique.

Dans la partie sud, prend place en lien avec l'espace logistique, le grand foyer des artistes, qui profite d'une grande verrière nord en toiture et intègre une kitchenette, ainsi que l'entier des loges et bureaux du programme culturel.

Enfin à l'ouest du foyer des artistes, et directement en lien avec lui pour mutualiser loges et installations sanitaires, la Petite Salle, profite d'une entrée public indépendante depuis la nouvelle Place, garantissant tant par son relatif éloignement de la Grande Salle, une indépendance tant fonctionnelle qu'acoustique, et animant le sud de la Place et ces nouveaux espaces publics et paysagers.

Acoustique et scénique

Les rapports volumétriques (hauteur, longueur, largeur) de la salle, traduisent les données acoustiques optimales pour une salle de concert, soit env. 10 m³ par personne pour que le son soit bien dispersé. Parois et plafonds assurant l'absorption et la réverbération sonore nécessaire aux différents usages culturels de la salle. Les parois latérales en bois légèrement inclinées des deux salles, mêlant panneaux absorbant et panneaux réfléchissant selon les besoin acoustiques, assurent tout comme les éléments qui seront intégrés au plafond, l'acoustique la plus optimale et répondant au futur cahier des charges de la Salle, tout en permettant par certains dispositifs modulables ou mobiles, comme des rideaux textiles qui accompagneront également l'aménagement de la Salle, une adaptations aux différents types de spectacles attendus et à leurs besoins en matière d'acoustique

Matérialités et choix constructifs

Soucieux d'une mise en œuvre et de choix constructifs, rationnels, économiques et durables, le projet mixte les matériaux Bois-Brique-Béton, afin de les mettre en œuvre là où ils sont nécessaires dans une mise en œuvre simple, économique et usuelle. Ainsi pour le sous-sol si les murs structurels et notamment de l'abri sont en béton en maximisant l'usage de béton recyclé, tout comme pour les noyaux des escaliers et ascenseur, les murs non porteurs mettent eux en œuvre de la brique crue.

Pour le volume de la salle, c'est une structure entièrement en bois, qui associe d'importantes surfaces vitrées notamment pour le foyer et la façade rez ouest de la Salle pour garantir l'apport en lumière naturelle, alors que le reste de la façade utilise de la brique en parement, afin de garantir l'isolation phonique des deux salles vis à vis de leur contexte proche.

Re-use et durabilité

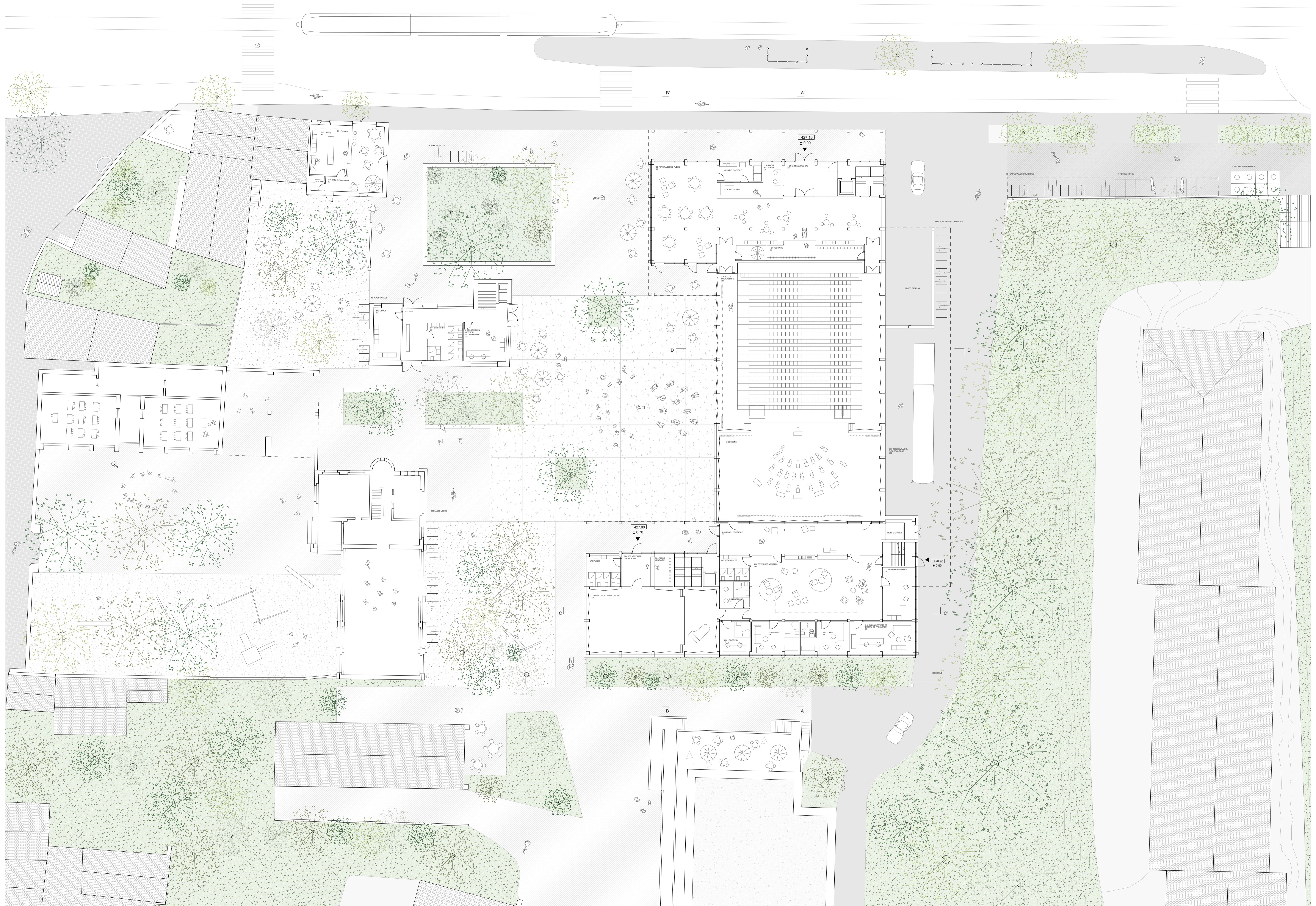
Il est proposé de réutiliser le maximum des éléments minéraux de la salle existante : murs, dalle, sol terrazzo, etc., en les concassant sur place pour une utilisation direct dans le projet, notamment pour lester poniquement l'entier des caissons bois formant la toiture, pour les fonds des nouveaux radiers, mais également pour les fonds des fosses de plantation, ainsi que comme graviers et granulats des nouvelles surfaces perméables et dallages extérieurs.

Le projet choisi de valoriser la « cuve » existante du parking en réutilisant au maximum son volume déjà excavé dans la géométrie du nouveau sous-sol, afin de limiter les terrassements et terres d'évacuation. Celles restant

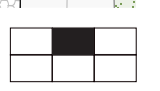


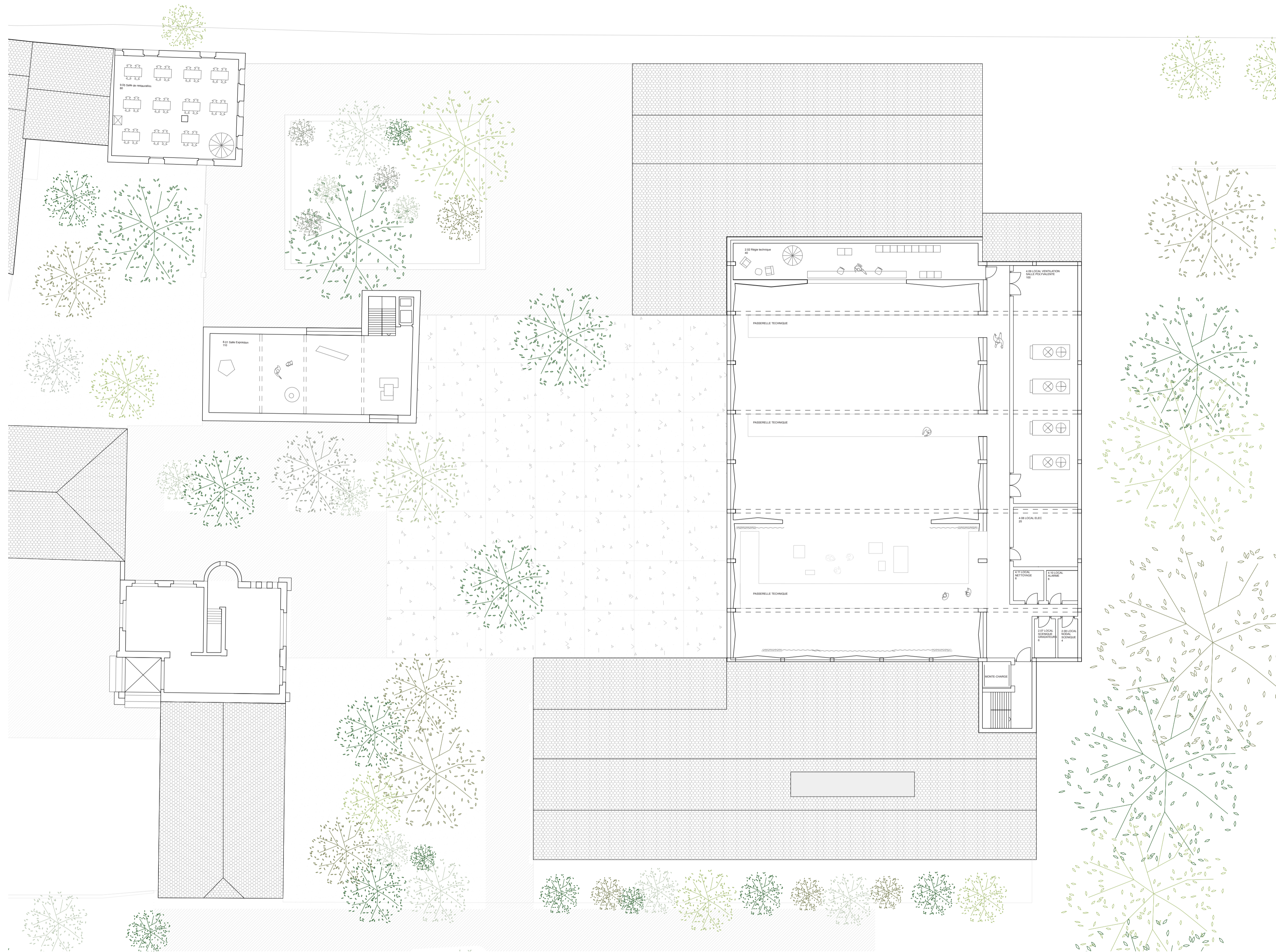
Plan masse 1:500



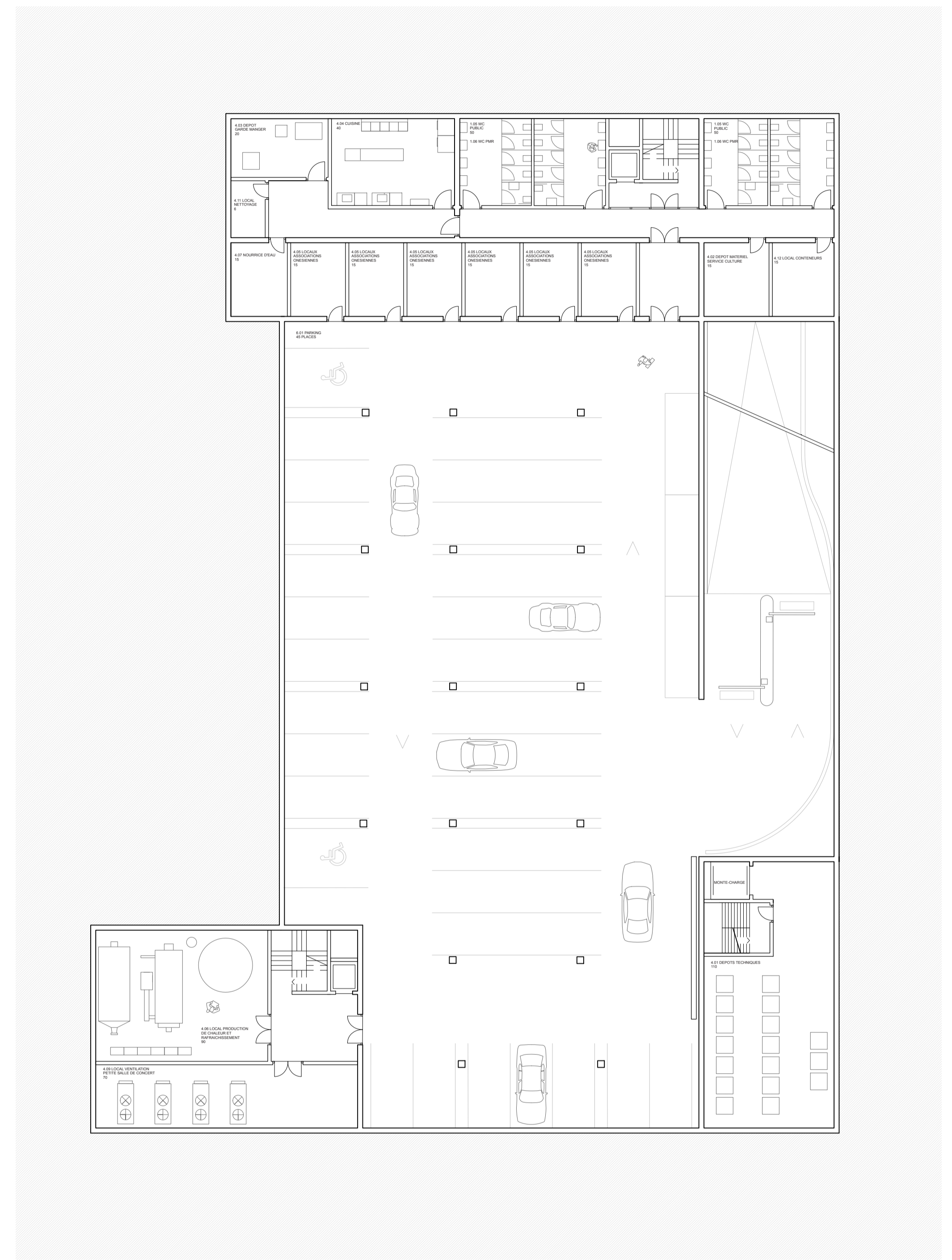


Rez-de-chaussée 1:200

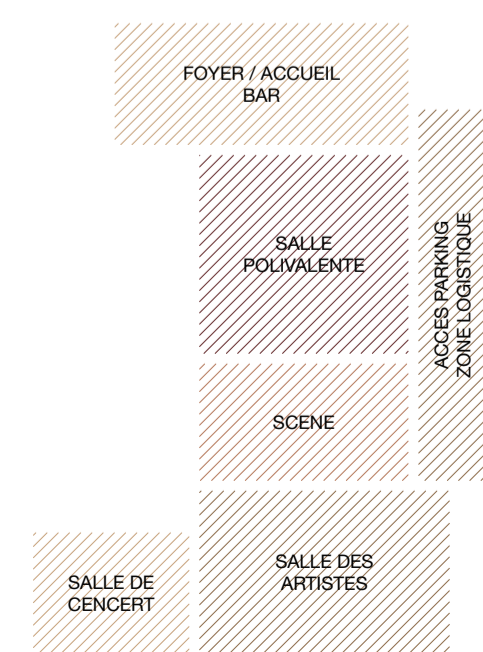




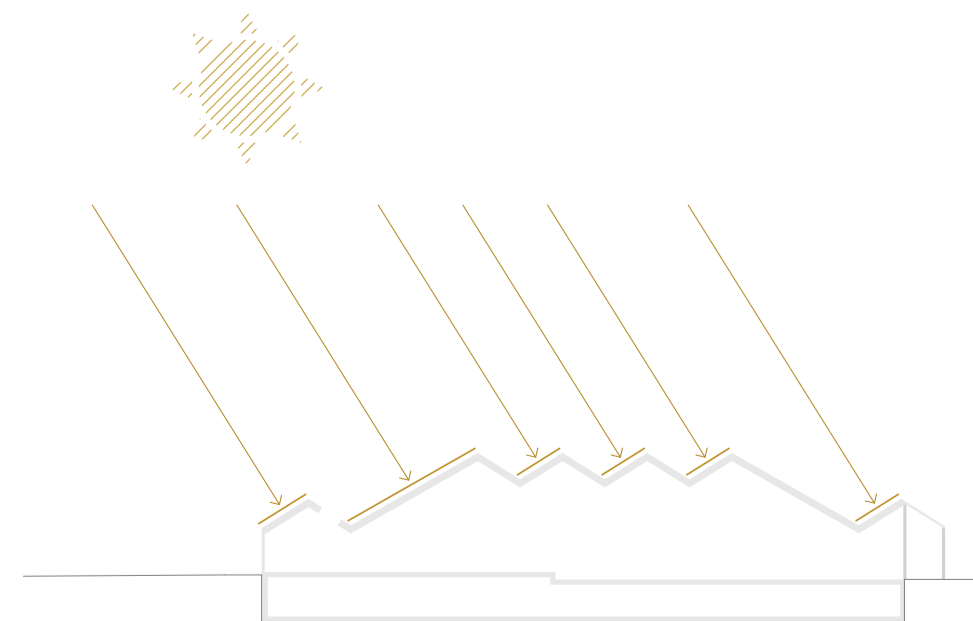
1er étage 1:200



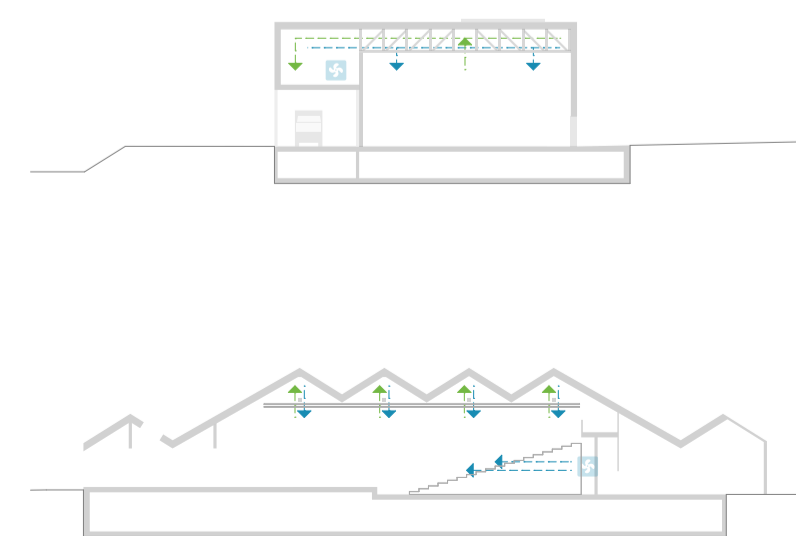
Sous-sol 1:200



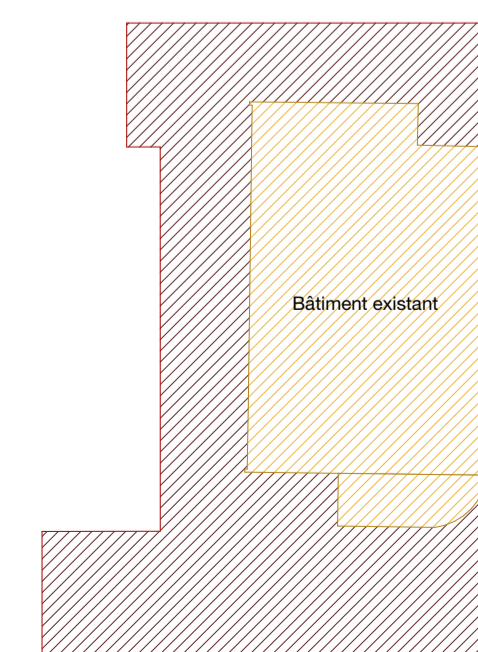
Usages



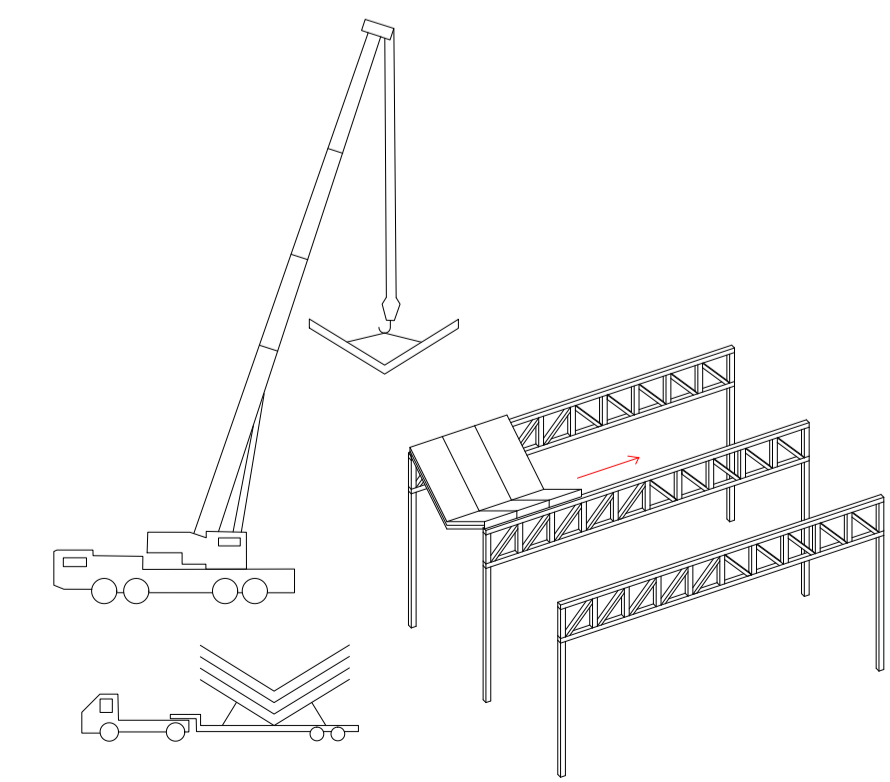
Panneaux solaires



Technique

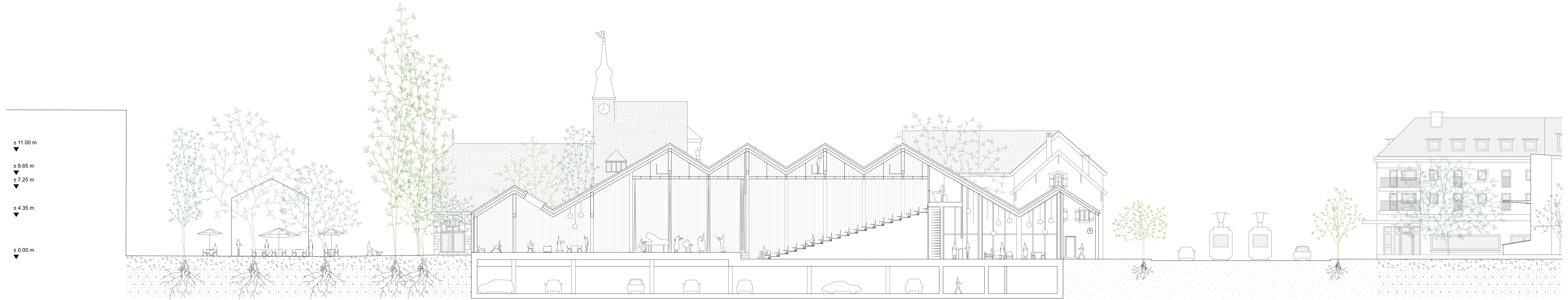


Excavation



Assemblage

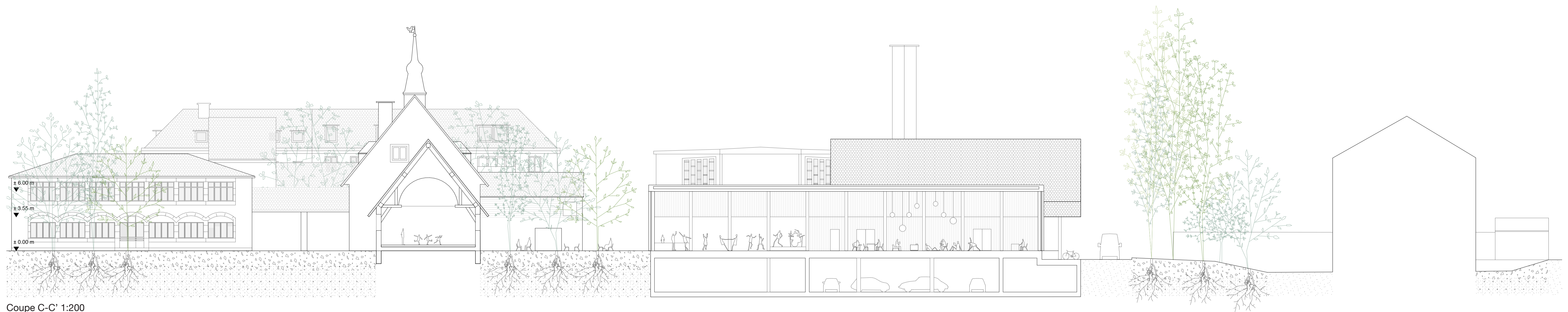




Coupe A-A' 1:200



Coupe B-B' 1:200

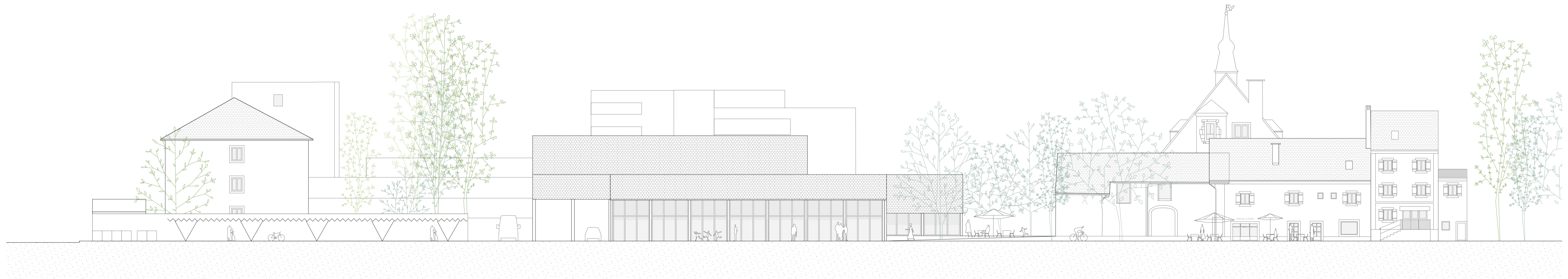


Coupe C-C' 1:200

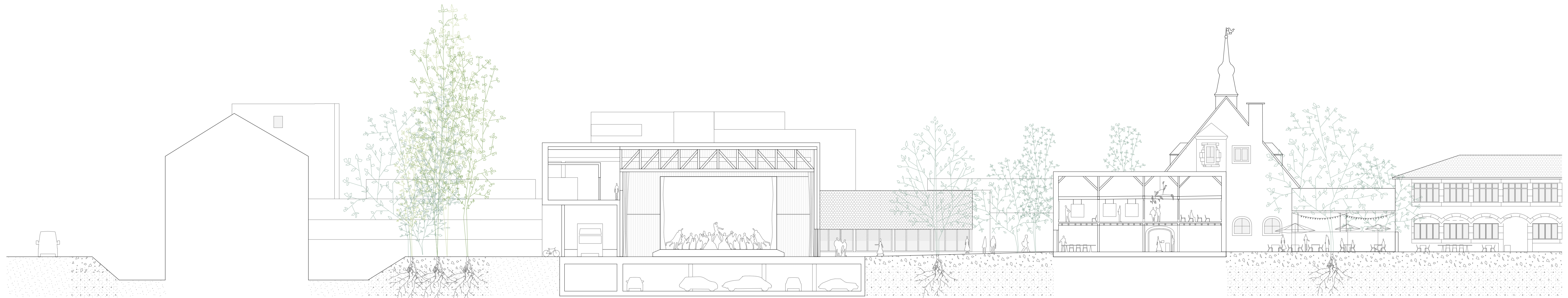




Ouest 1:200



Nord 1:200



Coupe D-D' 1:200