

Parti architectural et paysager

L'analyse des lieux a mis en lumière deux thématiques fortes du site. La première réside dans un contexte construit de quartier d'habitation, avec cinq bâtiments prismatiques qui amorcent un regroupement autour d'un espace central. La deuxième thématique est celle d'une parcelle relativement vaste, bordée d'une route courbe lui conférant en partie une forme légèrement triangulaire, et qui est accessible d'un côté par le chemin du Contournement au sud, et de l'autre par la nouvelle gare au nord.

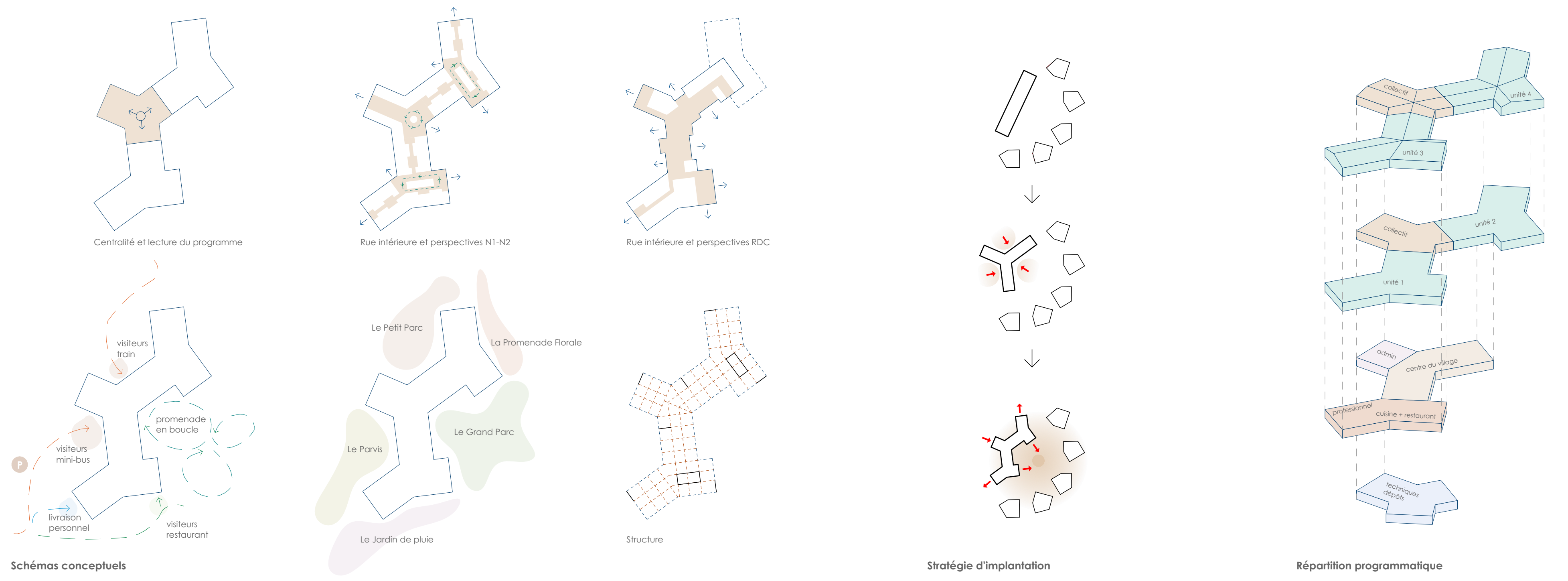
Le nouveau projet cherche à compléter le geste d'un "cercle" amorcé par les immeubles d'habitation afin de créer un espace généreux et accueillant pour l'ensemble des habitants. Cette idée somme comme une évidence pour ce site, car comme autour d'un feu, les bâtiments se côtoient et conversent ensemble.

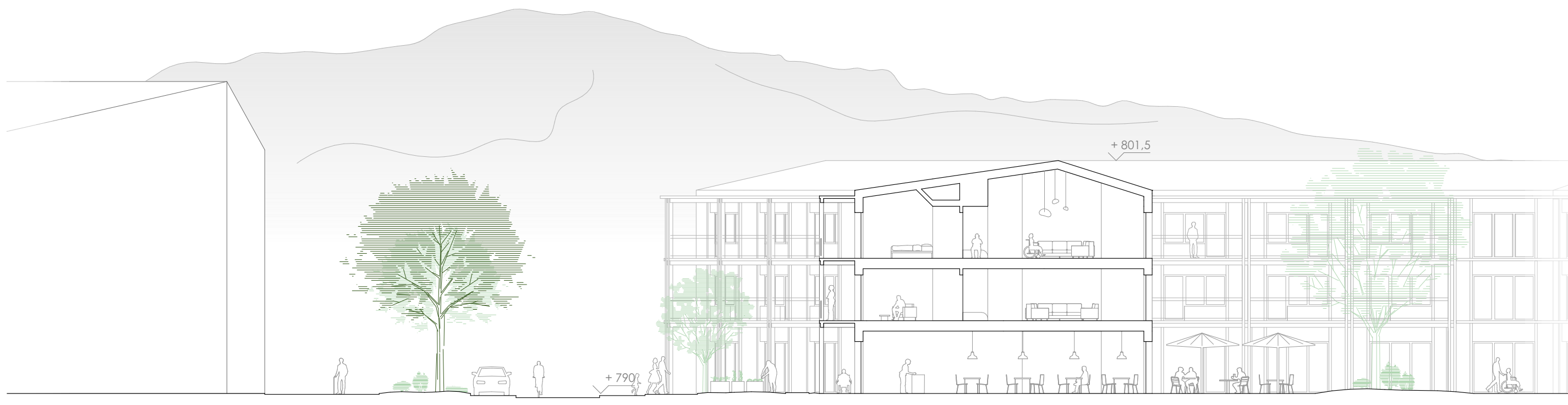
Ce vide spatial devient également l'entrée pour le quartier, tandis que les deux autres angles du "triangle" seront les accès principaux à l'EMS, en voiture ou en train. Dans ce sens, la forme du projet s'adapte à la parcelle et à ses spécificités pour former un parvis d'entrée au sud et un espace d'accueil au nord. La volumétrie, à la fois maîtrisée et harmonieuse, génère des espaces diversifiés et accessibles.

L'impression générale promise par cette forme pragmatique est celle d'une échelle plus humaine avec des corps de bâtiment relativement fins, réduisant ainsi l'impact visuel. Pour renforcer cette sensation domestique, l'expression des façades expriment avant tout celles des logements, avec des dimensions d'ouvertures modestes, une harmonie entre les niveaux pour éviter l'effet d'un socle commercial et des balcons affirmés qui renforcent ce sentiment d'appartenir au nouveau quartier et non à une institution.

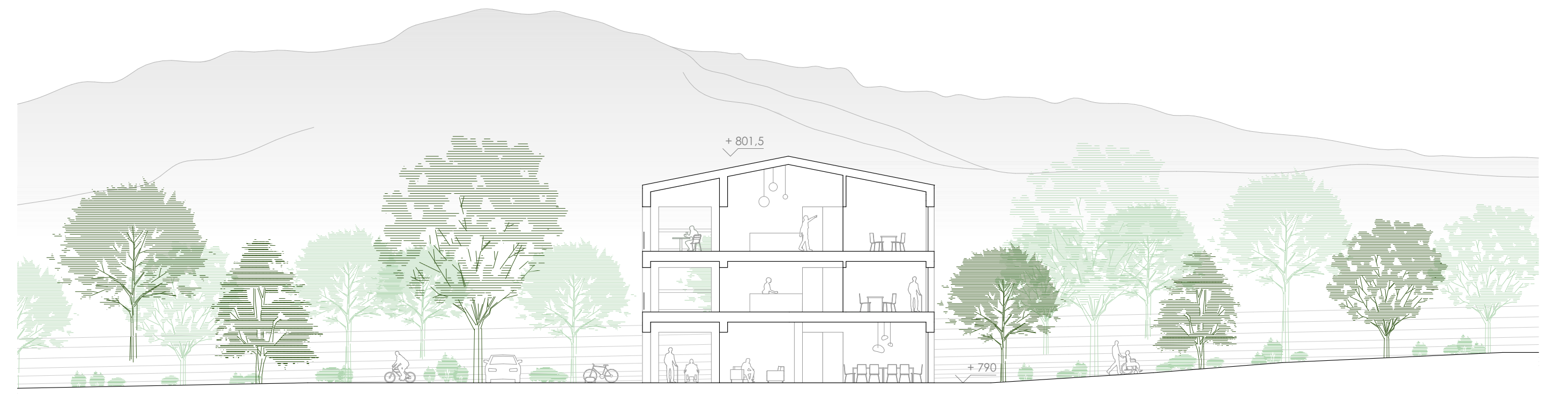
A l'intérieur de leur nouvelle maison, les résidents pourront facilement s'orienter grâce à une organisation simple avec une centralité qui distribue deux "branches". Au rez-de-chaussée, la Grand-Rue sera l'arrière qui irrigue les différentes activités (restaurant, cafétéria, salon de rencontre, salle polyvalente, espace d'entrée ou encore salle de pause). Chaque espace de rencontre permettra de se retrouver aisément et offrira des liens avec le paysage et les espaces extérieurs.

Aux étages, la forme confère une certaine logique en plan avec une distinction claire des maisonnettes et des espaces communs. La volumétrie offre également différents points de vue vers le paysage, parfois vers la vie de quartier, d'autres fois vers les montagnes ou le va-et-vient des visiteurs. Au cœur du bâtiment, les résidents pourront profiter d'un salon du matin côté cour et d'une terrasse généreuse pour admirer le crépuscule les soirs d'été.





Coupe AA - éch. 1:200



Coupe CC - éch. 1:200



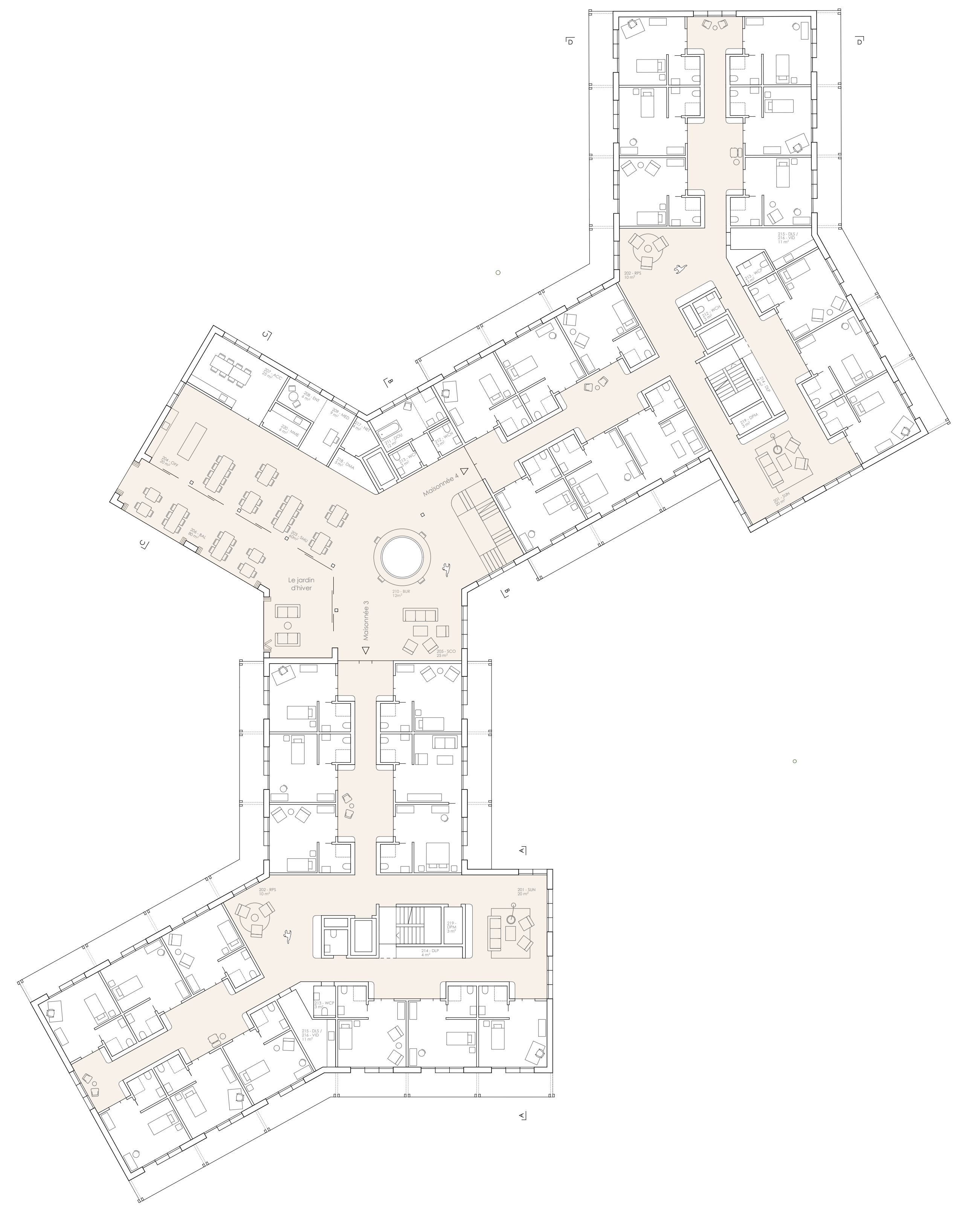
Coupe BB - éch. 1:200



Coupe DD - éch. 1:200



Plan étage 1 - éch. 1:200



Plan étage 2 - éch. 1:200



Plan du rez-de-chaussée - éch. 1:200

La chambre

Le projet développe une typologie de chambre plus ouverte et généreuse, notamment par des dimensions et surfaces légèrement plus grandes que la norme, mais aussi par un traitement plus contemporain de l'espace d'entrée, avec un vestibule retourné pour donner plus d'amplitude à l'espace. Les chambres offrent différentes possibilités d'aménagements, selon la personnalité et les envies des résidents.

L'espace des résidents s'étend du balcon jusqu'au couloir, qui à certains endroits regroupe plusieurs entrées et offre comme un prolongement de l'espace. Ce couloir se veut habitable et propice à des rencontres tel un deuxième salon. Le couloir est ponctuellement éclairé également par une lumière naturelle.

Les balcons sont liés ensemble ce qui permet aux résidents de moduler à leur guise leur espace d'intimité, en tirant par exemple le rideau pour doubler la surface du balcon partagé avec le ou la voisine.

Chaque balcon est également équipé d'un petit bac à plantes ce qui permet aux résidents d'entretenir des plantes sans nécessairement sortir à l'extérieur. Enfin, la dénivellation permet à certaines chambres du premier étage d'avoir accès à un jardin privatif.

La durabilité

Le choix du bois pour la construction a résonné comme une évidence, une promesse à tenir pour un avenir serein. Matériau vivant et à faible émission carbone, les façades en bois naturel vivront au rythme des années et marqueront finalement une étape dans l'histoire du site.

L'origine du bois sera locale, si possible provenant de frêge de la région. La préfabrication pour une construction modulaire et économique en bois permet d'optimiser la réalisation, réduire les transports et minimiser l'empreinte carbone. La simplicité de la construction permettra de gagner du temps pour le chantier, minimisant ainsi les nuisances pour les usagers.

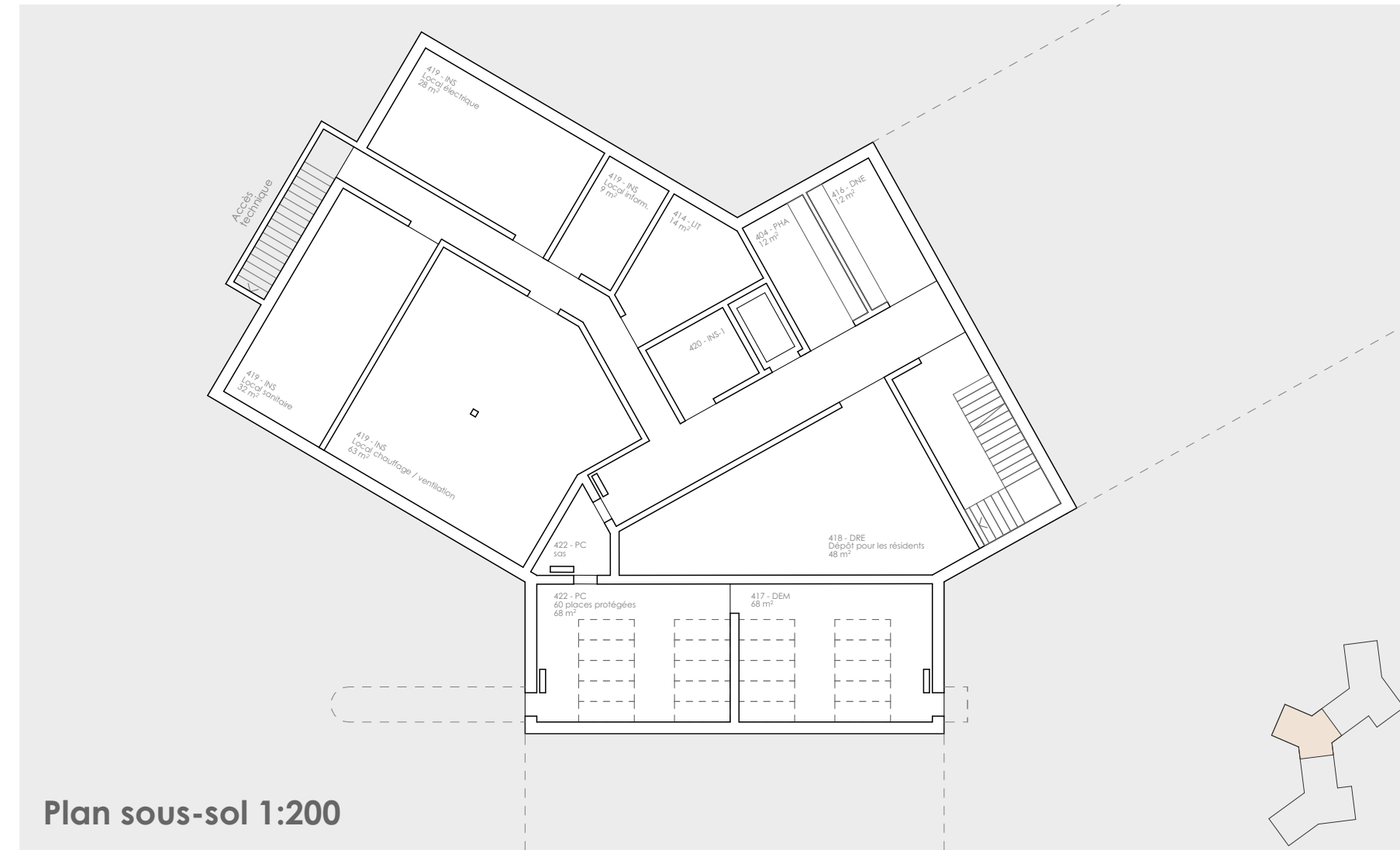
Outre l'aspect durabilité, la structure en bois est également intéressante pour ses qualités de légèreté et son bon comportement sismique global. Le projet propose une trame régulière en façade et à l'intérieur des portées raisonnables de 5m maximum pour la structure primaire. Construire durablement est aussi construire rationnellement.

Dans ce sens, le projet opte pour l'adage "le bon matériau au bon endroit". Le sous-sol sera en béton ainsi que les noyaux pour des raisons sismiques et de contreventement.

Les façades seront en ossature bois, revêtu d'un bardage avec un emboîtement rainé crété ou ajouré. Les ouvertures seront munies de protections solaires légères et orientables selon les saisons. Les fenêtres auront les ouvrants nécessaires pour l'aération et le rafraîchissement nocturne. Quant aux dalles, celles-ci seront mixte pour avoir une bonne inertie thermique et pour des raisons acoustiques.

Un chauffage par sondes géothermiques est imaginé pour l'excellent rendement à long terme. La ventilation est prévue en simple flux avec disposition de réglette hygro-réglables, les monoblocs seront prévus dans la mesure du possible dans les surcombles.

Les toitures seront équipées de panneaux solaires photovoltaïques, la géométrie du projet permettant de profiter de l'ensemble de la course solaire. Enfin, le projet cherche à minimiser les mouvements de terre, notamment par l'absence de parking souterrain pour favoriser la pleine terre.



La fonctionnalité

Le centre du bâtiment accueille toutes les parties communes, et fait office de colonne vertébrale. Dans ce sens, les espaces de dépôts sont ainsi accessibles par l'ascenseur central.

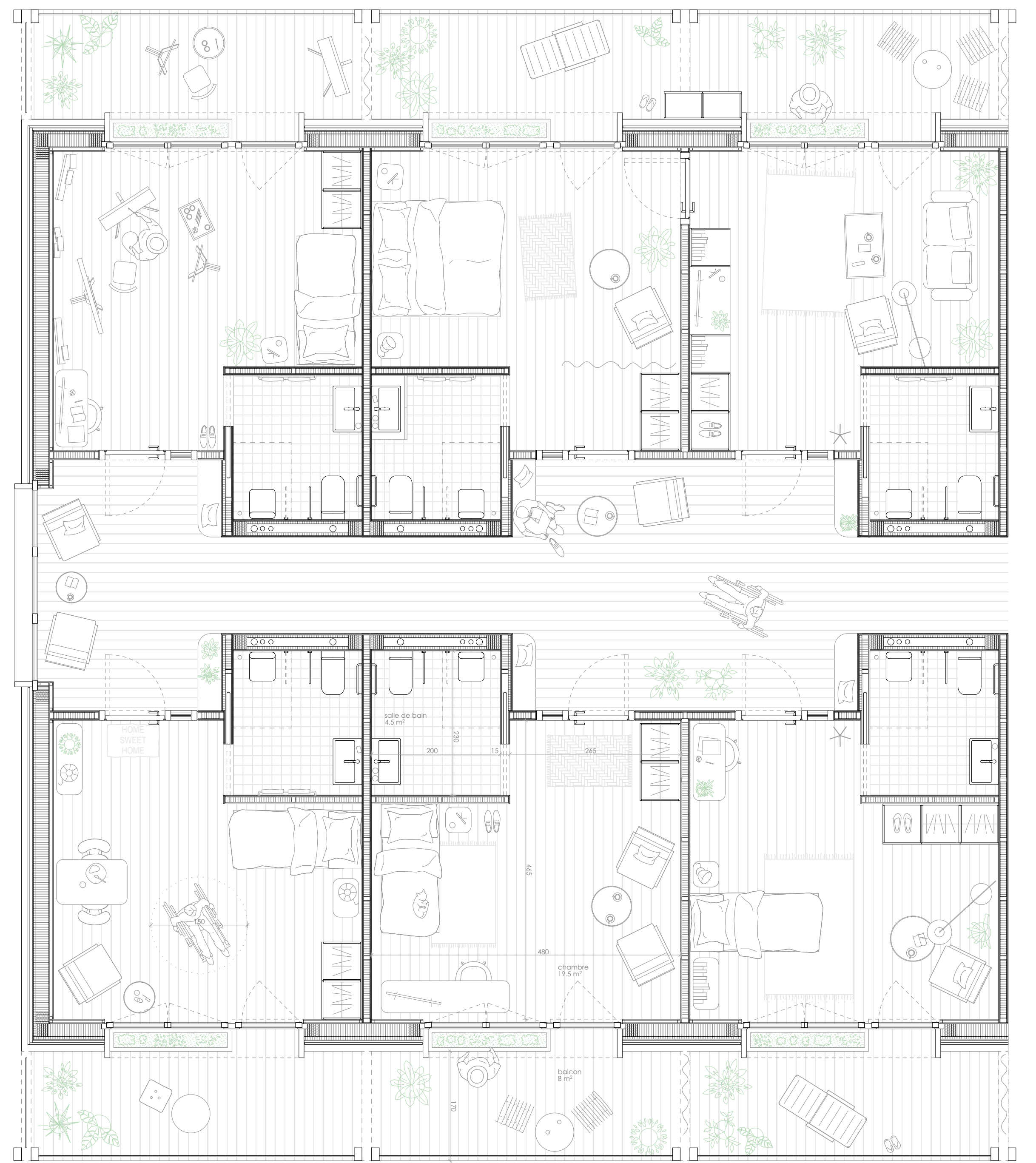
D'autre part, les espaces techniques sont également situés au centre, dans un sous-sol partiel, ce qui permettra de distribuer les gaines efficacement de part et d'autre.

Les surcombles permettront de faire passer les gaines où c'est nécessaire, les autres espaces de vie pouvant profiter pleinement de la hauteur sous rampant.

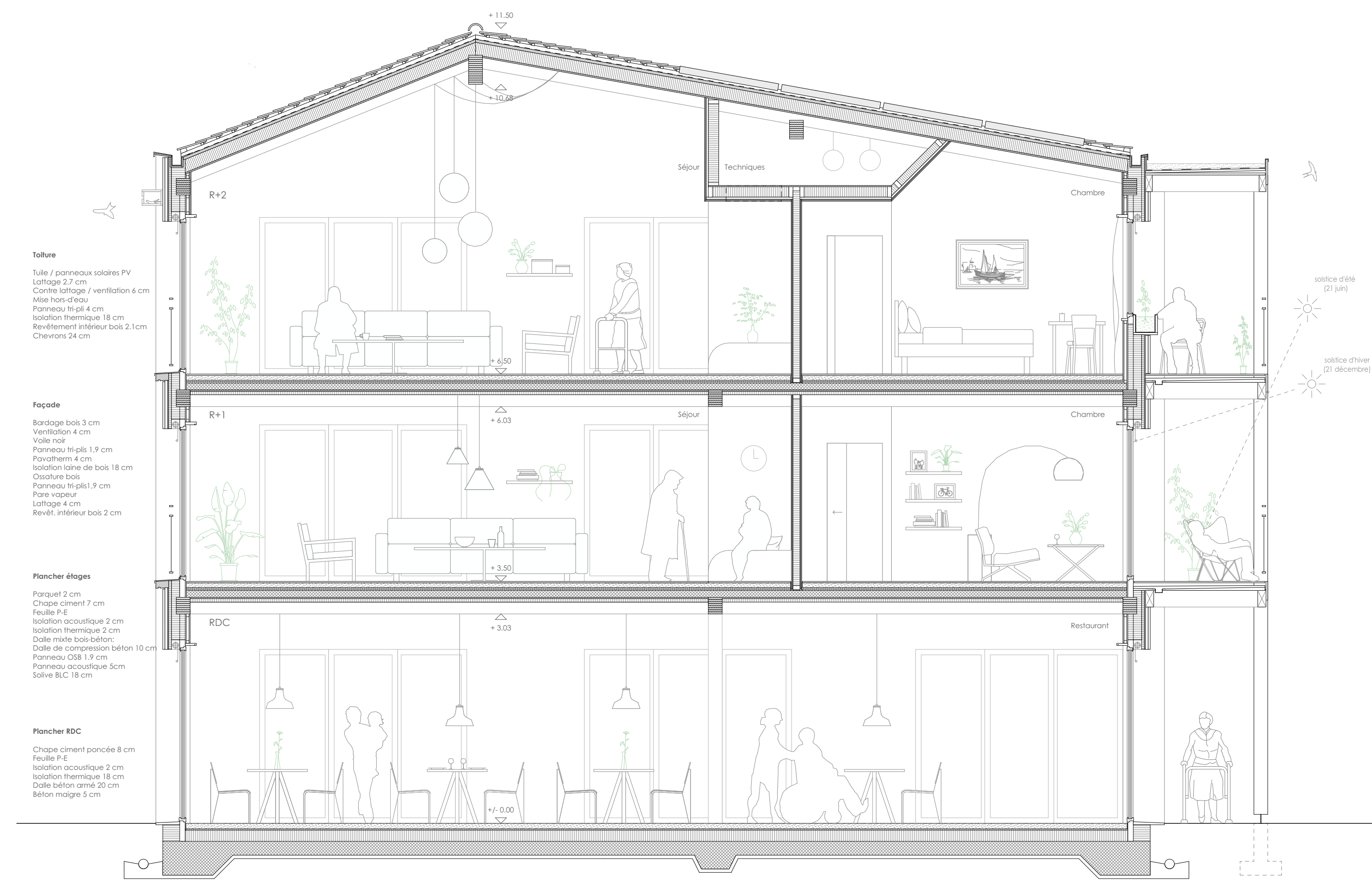
Les cages d'escaliers et de service sont positionnées à équidistance pour respecter les normes de sécurité incendie. Les ascenseurs des unités sont orientés de manière à accéder aisément au centre du village.

Chaque unité possède ses propres espaces permettant ainsi un fonctionnement autonome de chacune.

Enfin, les espaces sont disposés de manière à bien hiérarchiser les flux des résidents / visiteurs et personnels.



Plan des chambres 1:50 - des espaces domestiques généreux et flexibles



Coupe type 1:50 - une construction rationnelle, chaleureuse et confortable



Elevation type 1:50 - un langage résidentiel, durable et calme

