

Carte territoriale des massifs rocheux 1:25 000

**Immanence**

Assis sur le banc de la cour intérieure, je regarde le paysage qui m'entoure, comme je le fais chaque jour. Ici, au cœur de l'EMS Jura, c'est comme si le monde entier s'étendait devant moi, bien que je sois dans cette petite vallée. Ce qui m'entoure, ce sont des montagnes qui veillent sur moi, des géants qui semblent raconter leur propre histoire à chaque instant.

Devant moi, à l'horizon, le Mont d'Or se dresse majestueusement avec ses pentes douces et ses crêtes escarpées. Parfois, il paraît presque vivant, comme si ses parois se soulevaient encore du poids des glaciers qui les ont formés, il y a des milliers d'années. Juste à côté, la Dent de Vaulion émerge, plus pointue, plus abrupte, comme un pic dressé vers le ciel. Et enfin, derrière moi, le massif du Suchet, imposant et silencieux qui vient terminer ce paysage magnifique. Ces montagnes, je les ai apprises avec le temps. Je me suis mis à les observer, à les écouter.

Il y a longtemps, bien avant que je sois ici, cette vallée était recouverte de glace. Une mer blanche qui s'étendait sur des kilomètres, faisant tout ce qui se trouve aujourd'hui autour de moi. L'Orbe, cette rivière que l'on entend parfois couler au loin à lentement creusé son chemin dans la vallée. C'est un peu comme nous, les résidents ici : La vie nous sculpte, nous façonne, jusqu'à ce qu'il ne reste que l'essentiel, les lignes les plus profondes. Ici, tout me rappelle que nous sommes des passants dans une histoire bien plus vaste. Le projet qui nous abrite,

l'EMS Jura, s'intègre en douceur dans le paysage. Il ne cherche pas à le dominer ou à le dénaturer. Il me donne l'impression d'avoir été posé délicatement entre ces reliefs, comme une pierre ajoutée à l'édifice naturel. Je m'amuse à imaginer que le bâtiment lui-même est né du sol.

Cette cour entourée de murs de terre, de verre et de bois dialogue avec l'extérieur, pour qu'on ne se sente jamais enfermé. Les fenêtres s'ouvrent sur le patio, et les rayons du soleil, qui glissent sur les pentes du toit, viennent caresser les feuilles des arbres. Une sensation d'équilibre entre le bâti et la nature se fait ressentir et donne l'impression que l'un ne pourrait pas exister sans l'autre.

Au-delà des montagnes et de la rivière, il y a le monde qui continue de tourner. La route cantonale qui traverse la vallée, reliant Orbe à Vallorbe et plus loin encore, jusqu'à la France, rappelle que nous ne sommes pas isolés. La gare de Day y est pas loin non plus, et l'aime à penser que, de temps en temps, des voyageurs passent par là, se demandant ce qui se cache au creux de ce bâtiment.

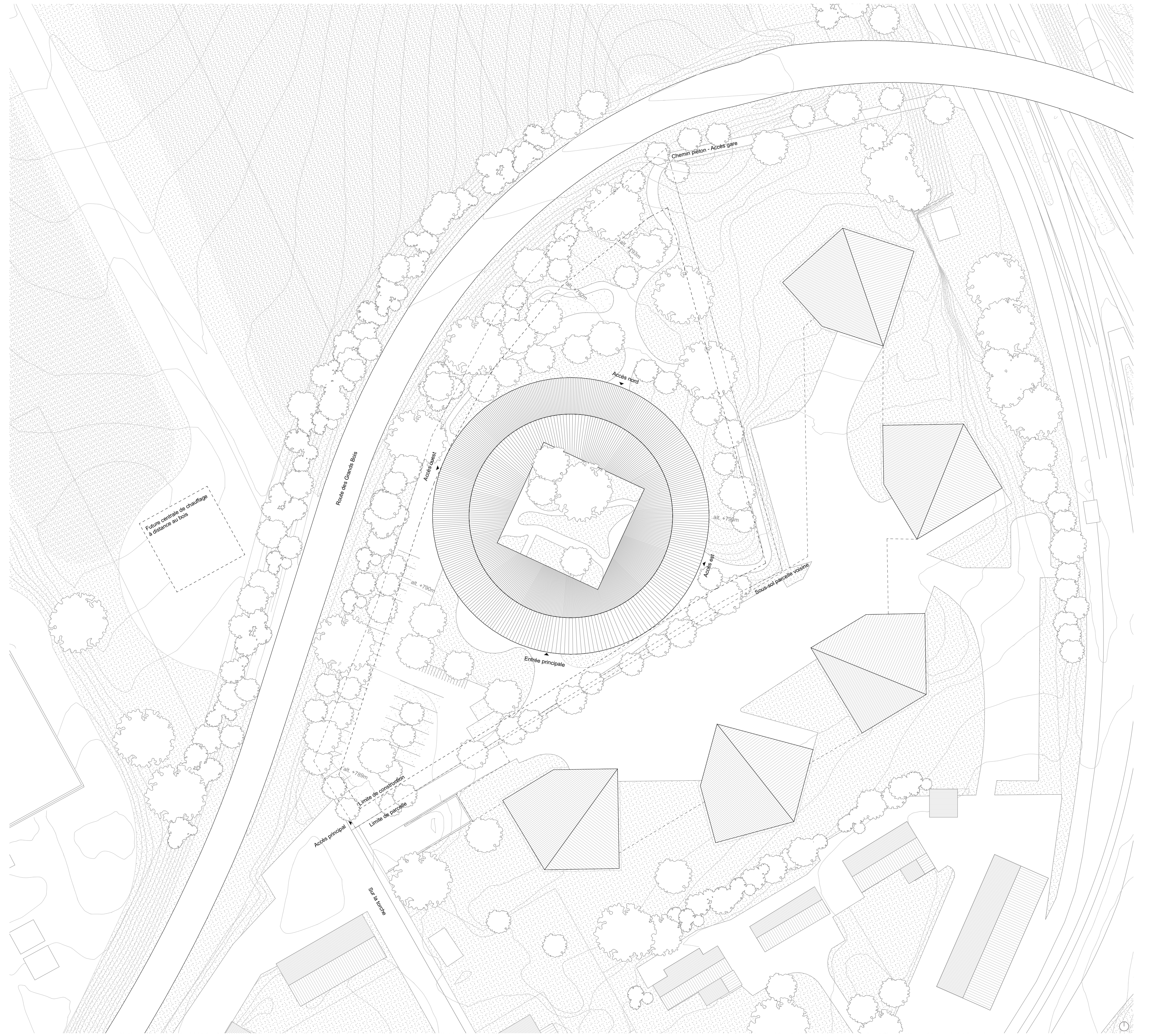
Dans la cour, tout paraît immobile. Et c'est cette immobilité que j'apprécie le plus. Le Jura respire lentement, avec le rythme des saisons, et moi, je respire avec lui. Il y a une certaine sérénité à savoir que ces montagnes, ces paysages, ont survécu à tant de choses, et que'ils restent là, bien après nous.

Alors je m'assois, je regarde, et j'écoute. Je sens que,

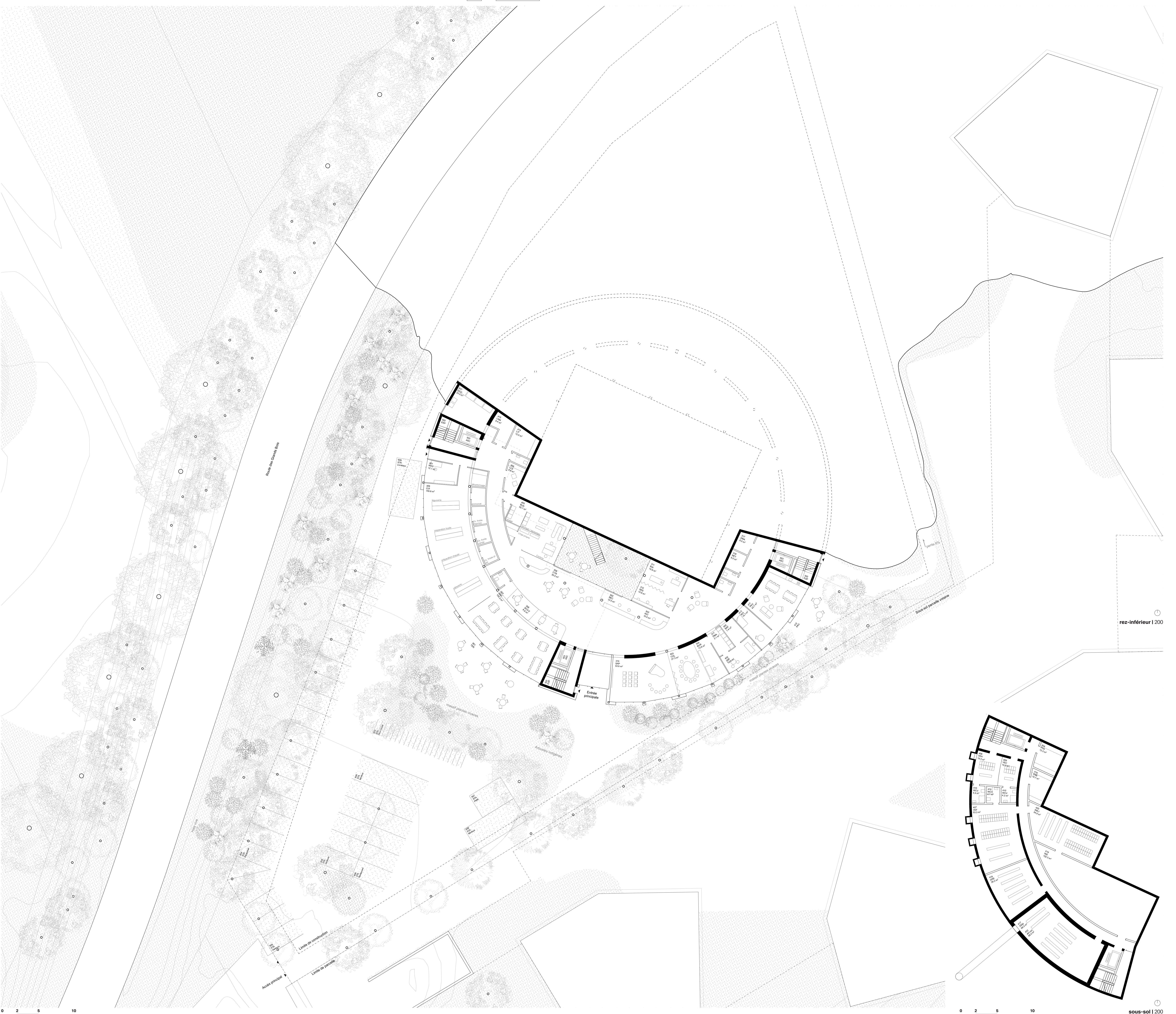
quelque part, entre les pierres et les arbres, entre l'ombre des montagnes et la lumière du jour, une histoire continue de s'écrire. Et même si je ne sais pas que de passage, j'ai l'impression d'y appartenir, comme si ces reliefs m'avaient attendu depuis toujours.

Je pense souvent aux anciens habitants de cette terre, à ceux qui ont vu les glaciers reculer et les vallées s'ouvrir. Ces montagnes, autrefois redoutées, étaient à la fois des remparts et des refuges. Je m'imagine leurs pas, lents et prudents, sur ces pentes escarpées. Le Mont d'Or, la Dent de Vaulion, le Suchet... pour eux, ces géants étaient des protecteurs, mais aussi des gardiens silencieux d'un territoire rude et mystérieux. Aujourd'hui, je me sens comme l'un d'eux, lié à ce sol et à ces roches par une histoire millénaire, celle de la nature indomptable et des hommes qui apprennent à la respecter.

Parfois, au crépuscule, quand le ciel prend des teintes dorées et que les ombres des montagnes s'allongent sur la vallée, je me laisse envahir par un sentiment de plénitude. Les bruits du monde s'éloignent, et tout ce qui reste, c'est cette harmonie entre l'homme et la nature. Je ferme les yeux et je respire profondément, comme si l'air même de cette vallée portait en lui le souvenir de ces glaciers disparus. Dans ces moments-là, je ne suis plus un simple résident de l'EMS, mais une partie de ce grand paysage, minuscule et éternel à la fois.



plan de situation 1:500

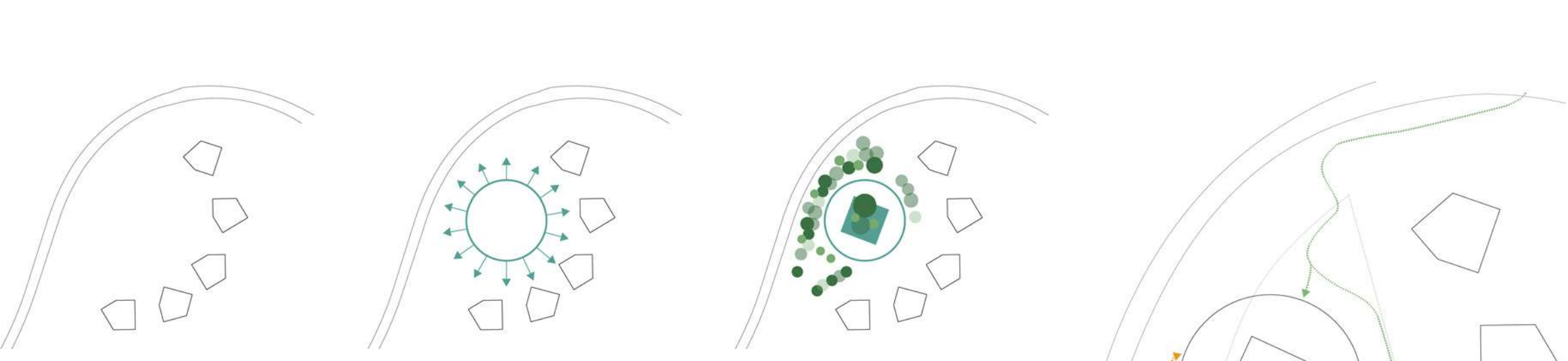


rez-inférieur 1:200

sous-sol 1:200



"vue sur le jardin"



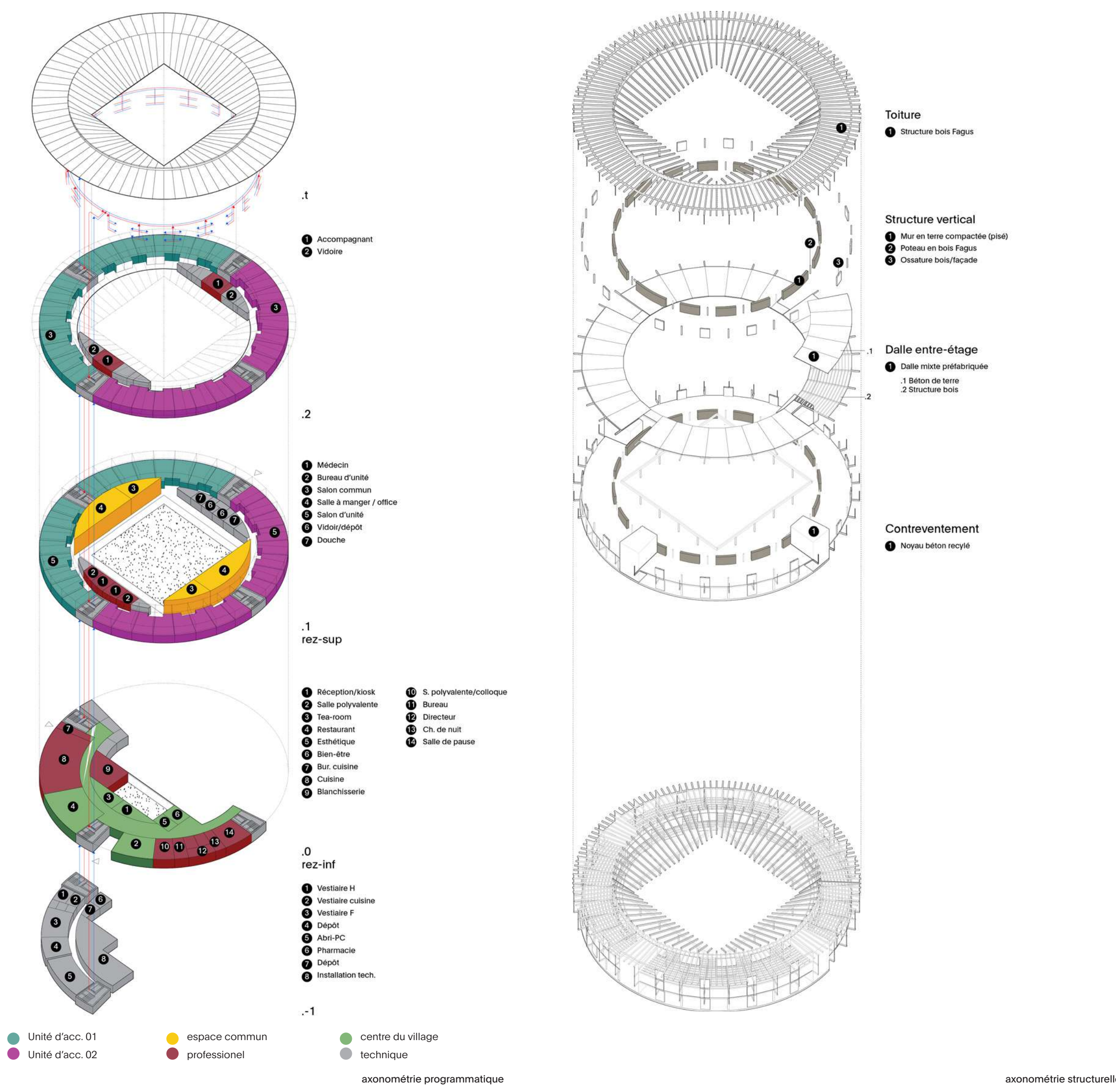
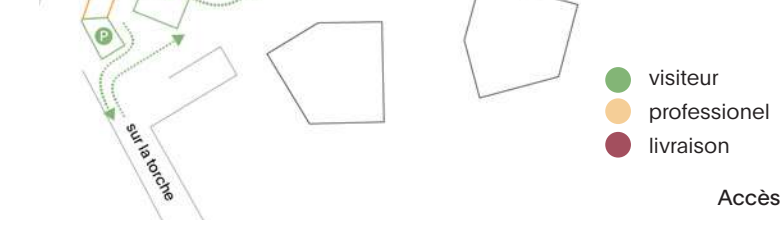
**Implantation**

Le site du concours est situé dans un environnement péri-villageois, encadré par la route cantonale et cinq plots de logements qui forment une disposition radiale autour de la parcelle. Ces bâtiments, construits autour de 2021, se distinguent par une orientation particulière et une légère rotation entre eux, ce qui crée une tension avec l'axe routier existant et isole la parcelle du concours.

Face à cette configuration complexe, le projet Yoshii adopte une approche neutre. Au lieu de se conformer à la tension créée par l'environnement immédiat, il privilégie une relation plus ouverte avec le grand territoire environnant. La forme

radiale du bâtiment répond à cette échelle plus large, évitant une confrontation directe avec les bâtiments voisins tout en créant une cour intérieure spacieuse.

Cette configuration fermée vers l'extérieur offre une protection naturelle aux résidents de l'établissement, avec une cour intérieure sécurisée et tournée vers le paysage. De cette manière, le bâtiment assure non seulement un cadre sécurisé et apaisant pour ses habitants, mais il permet également des perspectives dégagées depuis l'intérieur, renforçant le lien visuel avec le paysage environnant tout en garantissant l'intimité et la sécurité des résidents.



**Programme**

Organisé sur trois niveaux, le bâtiment se distingue par une composition programmatique favorisant les espaces de rencontre, avec une attention portée sur l'aménagement de lieux de vie communs, tout en respectant l'intimité des résidents. Favorisant la déambulation, la forme ronde du bâtiment répartit les espaces privés en périphérie tandis que les espaces de rencontre s'articulent autour d'un vaste cour arboré. Offrant un écrin de verdure, la cour facilite l'orientation des résidents, qui bénéficient par ailleurs d'un espace de rencontre sécurisé, notamment à travers des activités telles que le jardinage.

Chaque unité d'accompagnement, subdivisée sur deux étages, propose dans sa partie inférieure les espaces de séjour, de préparation des repas ou encore de bureau, en lien direct avec la cour. Les espaces d'accompagnement et les salons d'unités sont quant à eux répartis à l'étage. Ces derniers offrent des espaces plus intimes où l'ambiance chaleureuse crée un véritable « chez-soi » pour les résidents.

Le rez-de-chaussée, conçu comme un espace très ouvert, est éclairé naturellement par un patio central qui donne

accès à la cour supérieure. Par son ouverture, l'espace du rez-de-chaussée stimule l'engagement des résidents à dans des activités quotidiennes telles que la cuisine, le soin du linge ou encore la couture. Le « centre du village », qui comprend également le restaurant, les espaces de soin, la salle polyvalente et les espaces de bureaux, favorise également l'ouverture de l'établissement sur le quartier. Le bâtiment est complété par un petit sous-sol abritant les locaux techniques et vestiaires.

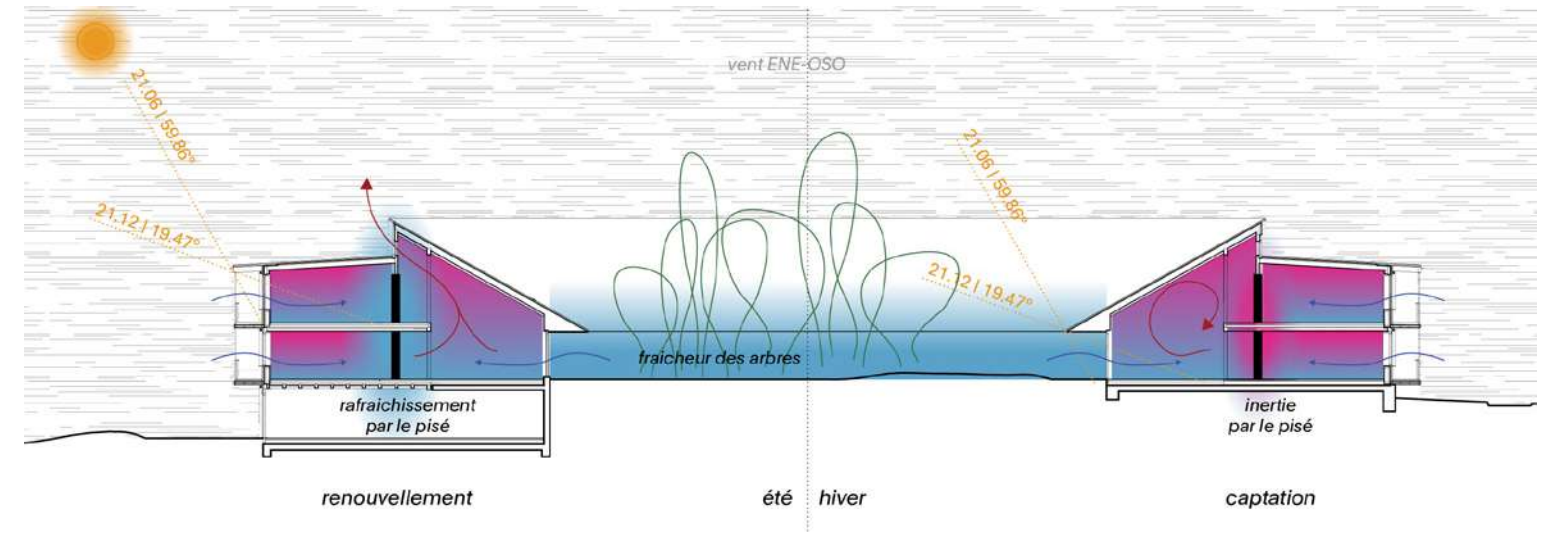
Les espaces extérieurs, en lien avec la topographie naturelle du site, proposent divers aménagements paysagers, invitant à la déambulation autour du bâtiment. Des zones de jeux pour enfants et adultes, telles qu'une place de jeux et un espace de pétanque, stimulent les échanges intergénérationnels et les moments de convivialité entre résidents et visiteurs.

**Structure**

La structure principale du bâtiment est une ossature composée de poteaux et poutres en bois de hêtre ainsi qu'en terre compactée (pisé). Le choix du hêtre, en plus de sa capacité à absorber le CO<sub>2</sub>, s'explique par sa densité brute, supérieure à celle des bois résineux, ce qui lui confère des propriétés statiques permettant de réduire la taille des sections et ainsi d'économiser du matériau de construction.

Les éléments en béton se limitent aux noyaux et aux surfaces en contact avec le sol, et le béton utilisé est un béton recyclé. Le contreventement horizontal est assuré par des dalles mixtes en bois et béton de terre tandis que le contreventement vertical s'appuie sur les noyaux et la géométrie circulaire du bâtiment.

La terre issue de l'excavation sera réutilisée pour la construction des murs en pisé ainsi que pour le béton de terre des dalles mixtes. La préfabrication en usine sera privilégiée afin de réduire la durée des travaux sur site. Chaque matériau est utilisé en fonction de ses propriétés spécifiques, ce qui permet d'optimiser la structure tant en termes de coût que de quantité de matière.



**Une construction simple**

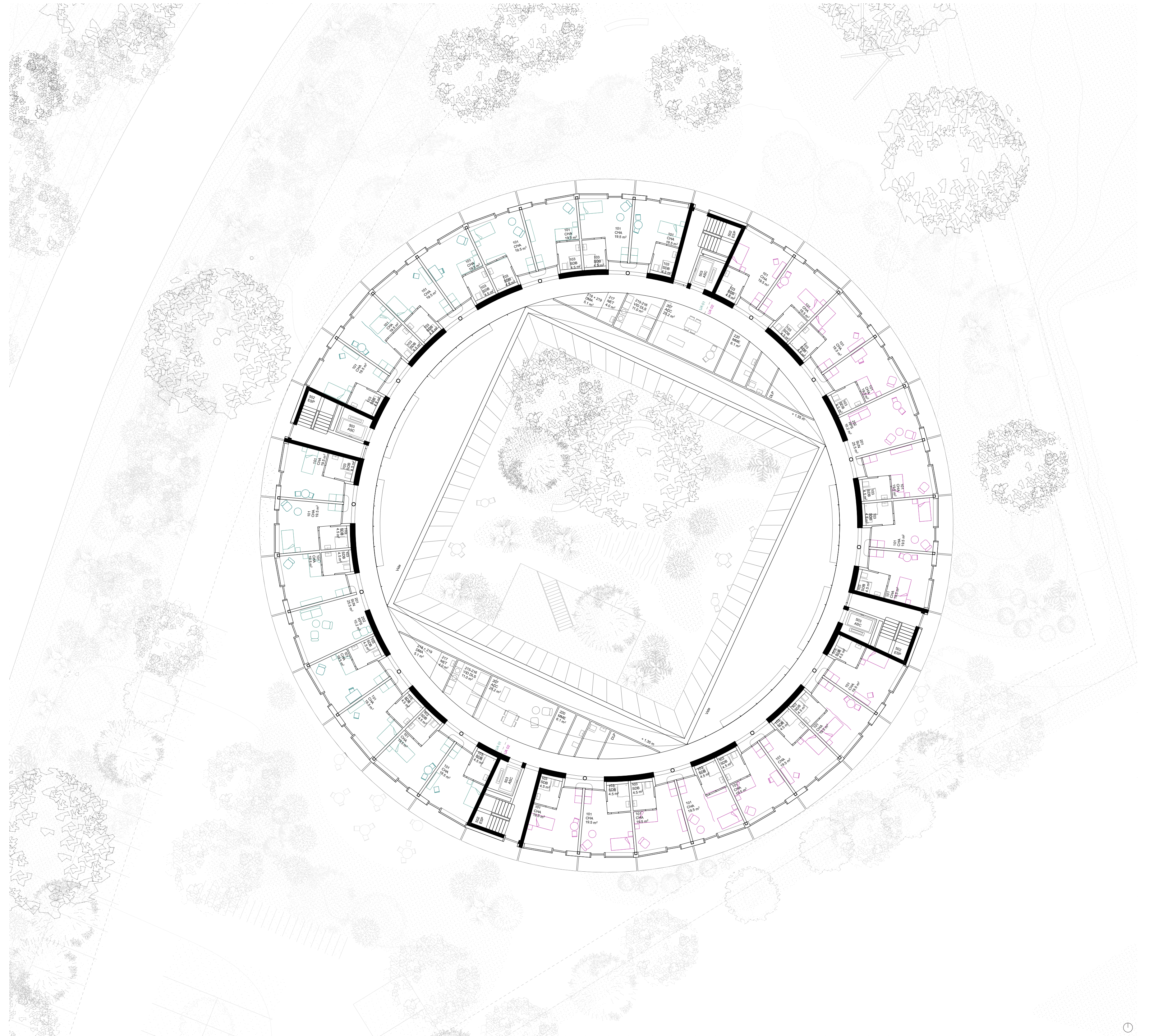
Les avant-toits ainsi que les balcons protègent le bâtiment contre la surchauffe, tandis que la cour intérieure abrite les résidents du vent. Grâce aux différences de pression entre les espaces, le bâtiment bénéficie d'une ventilation naturelle, créant un tirage qui réduit la nécessité de recourir à des systèmes mécaniques de ventilation, et donc la consommation d'énergie. Les murs en pisé, avec leur grande inertie thermique, maintiennent un climat intérieur agréable en régulant la température.

**Figure du plan**

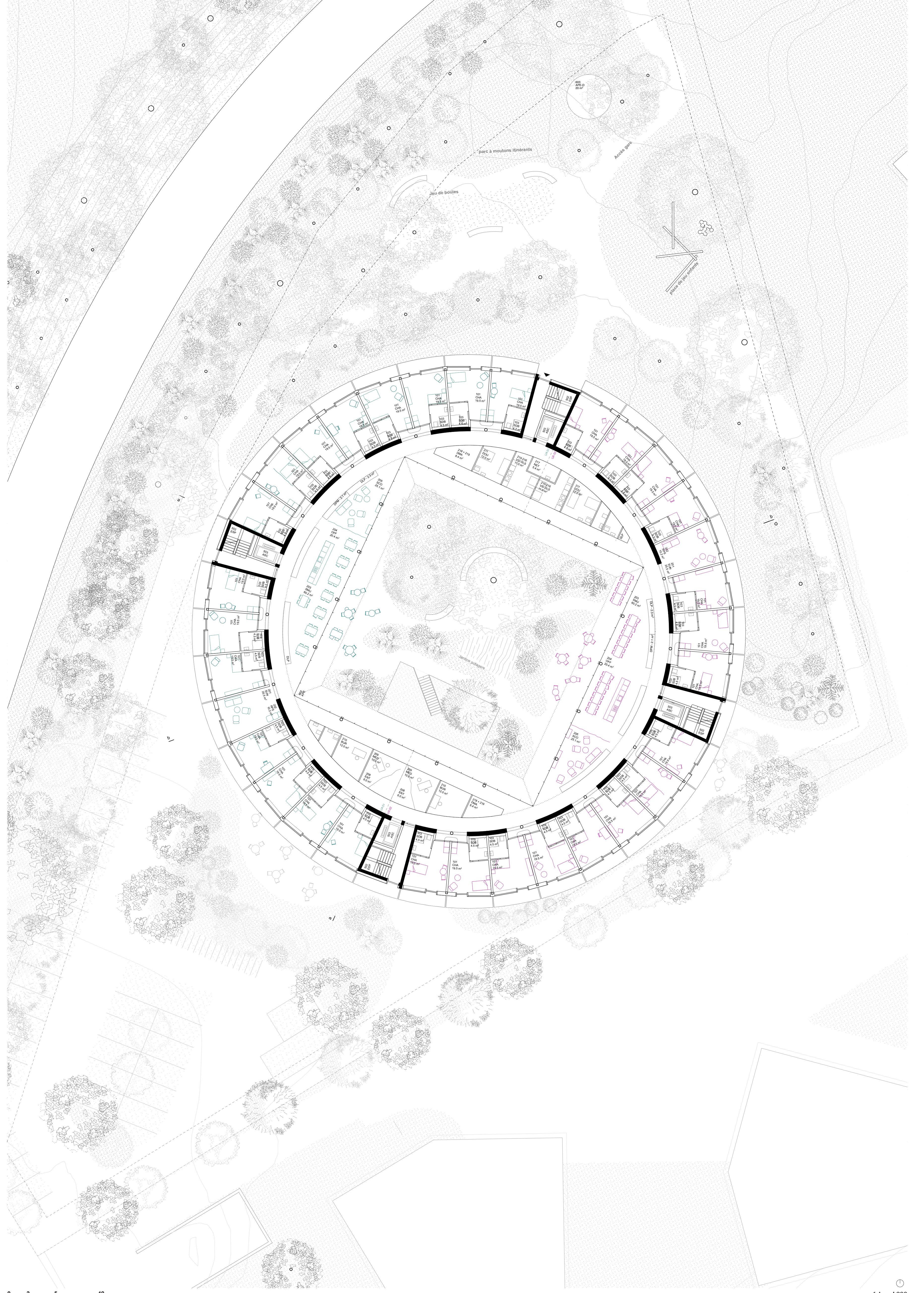
La disposition intérieure des unités de vie s'organise autour d'un patio central. La circulation est ponctuée par des ouvertures donnant sur ce grand paysage au niveau des espaces de circulation verticale et des salons des unités, tout en intégrant également des vues sur la végétation intérieure. La taille des pièces de vie, ainsi que leur connexion directe avec le parc, crée une atmosphère conviviale, évoquant une ambiance « comme à la maison ».

**Sécurité incendie**

Les distances maximales de fuite sont de 20 mètres jusqu'aux quatre voies d'évacuation verticales, permettant une organisation des espaces communs tout en favorisant l'ouverture entre les couloirs et ces espaces de vie. Seuls les éléments nécessaires sont en ESO.



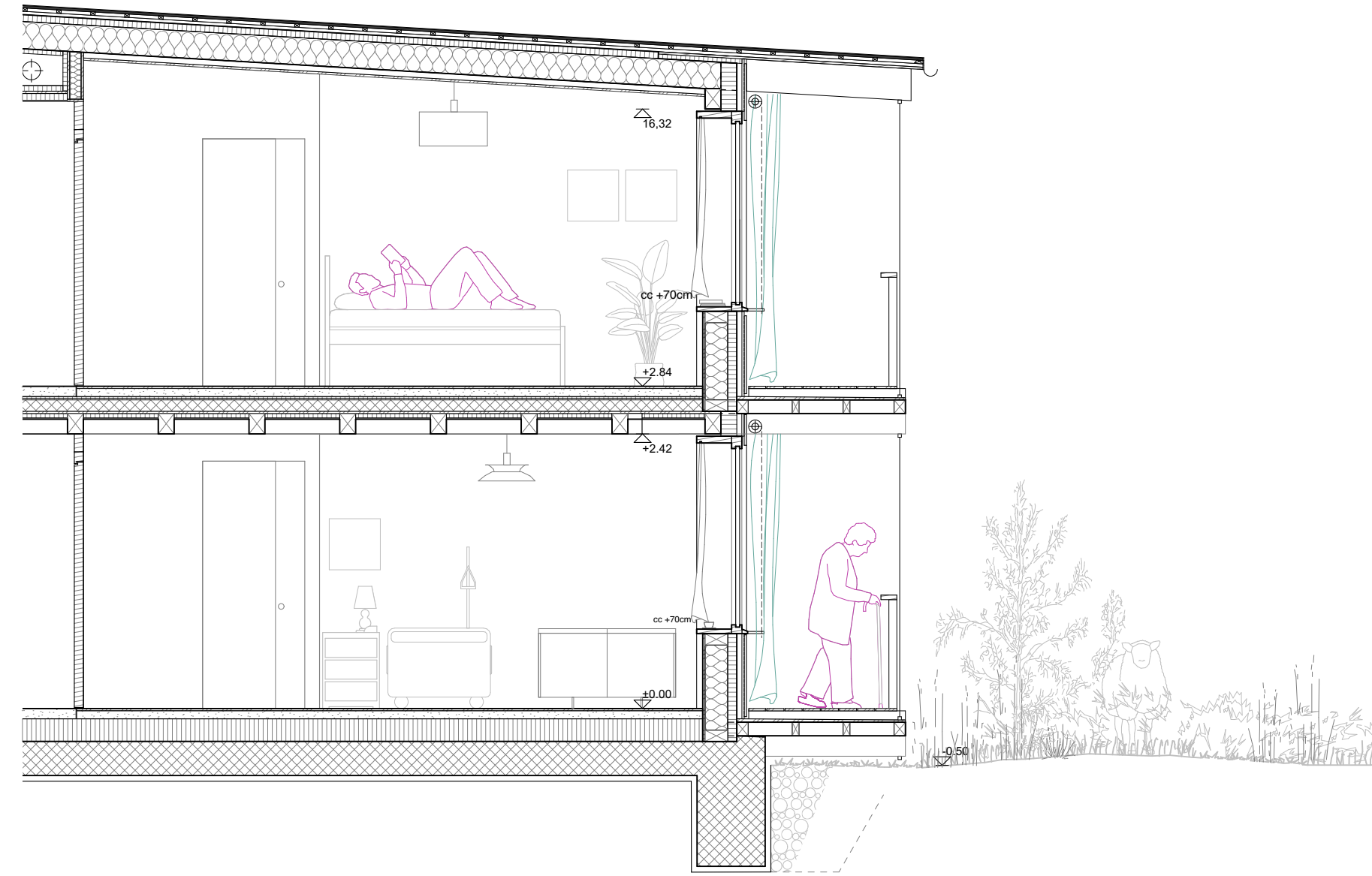
0 2 5 10 Etage 1.200



0 2 5 10 rez-supérieur 1.200



"comme à la maison"

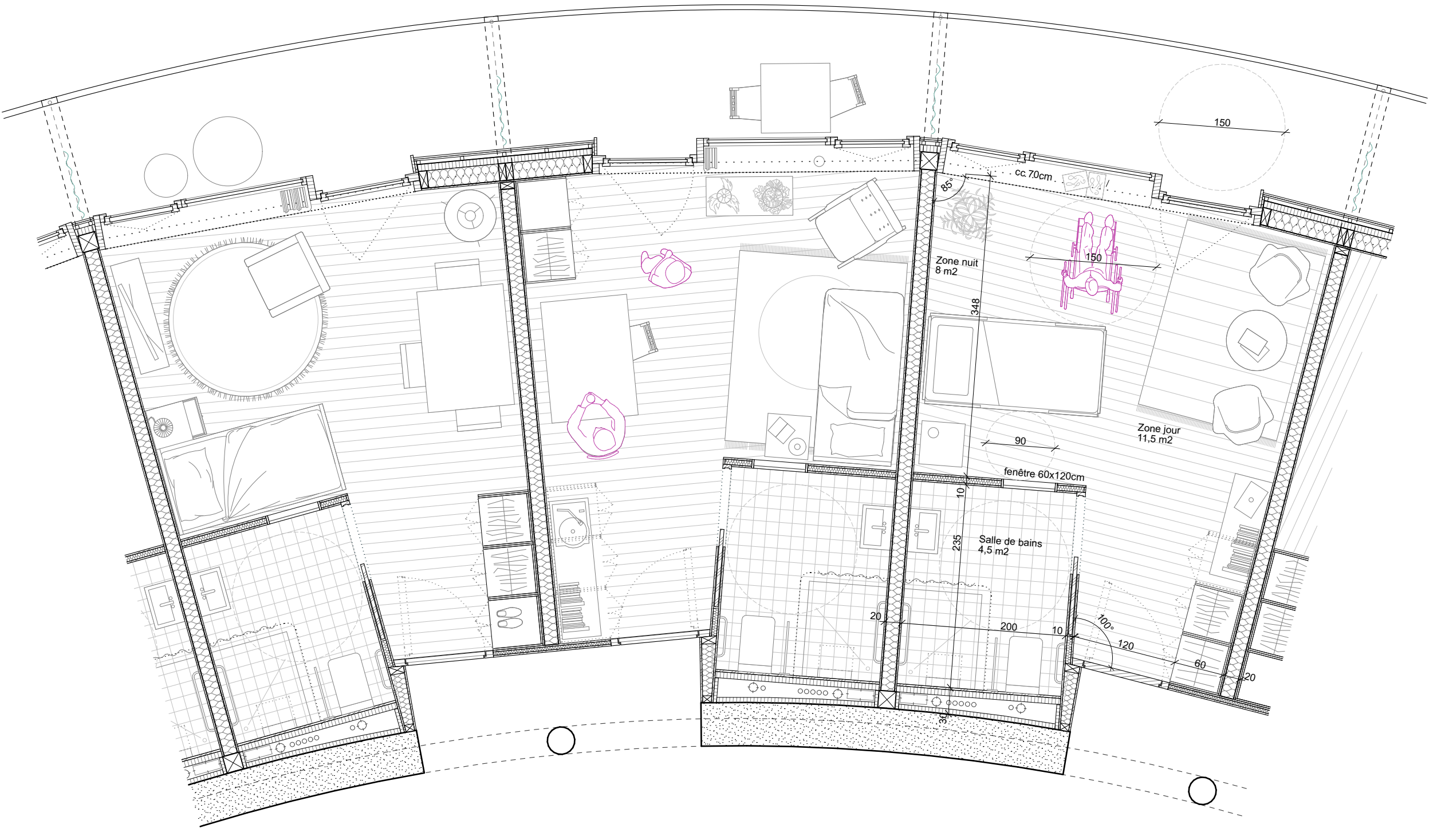


coupe détail | 1:50



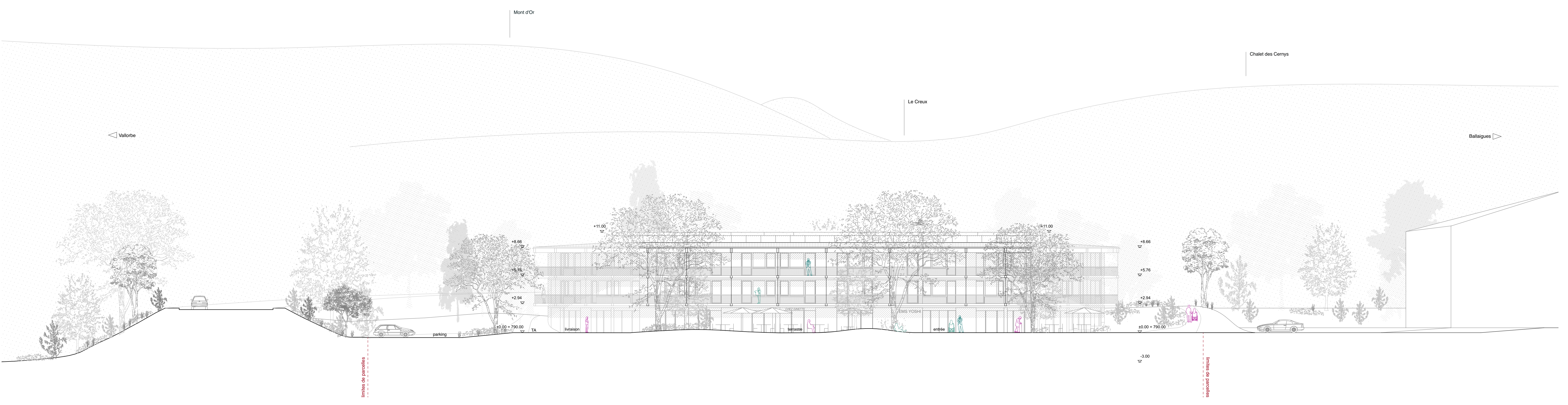
travée élévation | 1:50

- Toiture**
- Tuile photovoltaïque 2,7 cm
  - lattice 6 cm
  - panneau de sous-couverture 80 cm
  - filin de bois 24 cm
  - isolation laine de chanvre + structure bois
  - pare vapeur 50 cm
  - vide d'installation 3 cm
  - panneau trois-pili
- Plancher contre-terre**
- parquet bois 20mm 2 cm
  - chape d'angle tassée 7 cm
  - + chauffage au sol basse température
  - isolation 20 cm
  - dalle en béton recyclé 30 cm
  - béton maigre 5 cm
- Facade**
- store extérieur toile 1,2 cm
  - plaque eteint 6 cm
  - sous construction 6 cm
  - panneau isolant fibre de bois 5 cm
  - isolation laine de chanvre 20 cm
  - + structure bois
  - triois-pili scotché (par-vapeur) 3 cm
  - panneau fermacell BF1 1,8 cm
  - panneau de plâtre 1,25 cm
- Plancher mixte entre étage**
- parquet bois 2 cm
  - chape d'angle tassée 7 cm
  - + chauffage au sol basse température
  - isolation 4 cm
  - dalle de compression en béton de terre 10 cm
  - panneau OSB 1,9 cm
  - panneau acoustique 5 cm

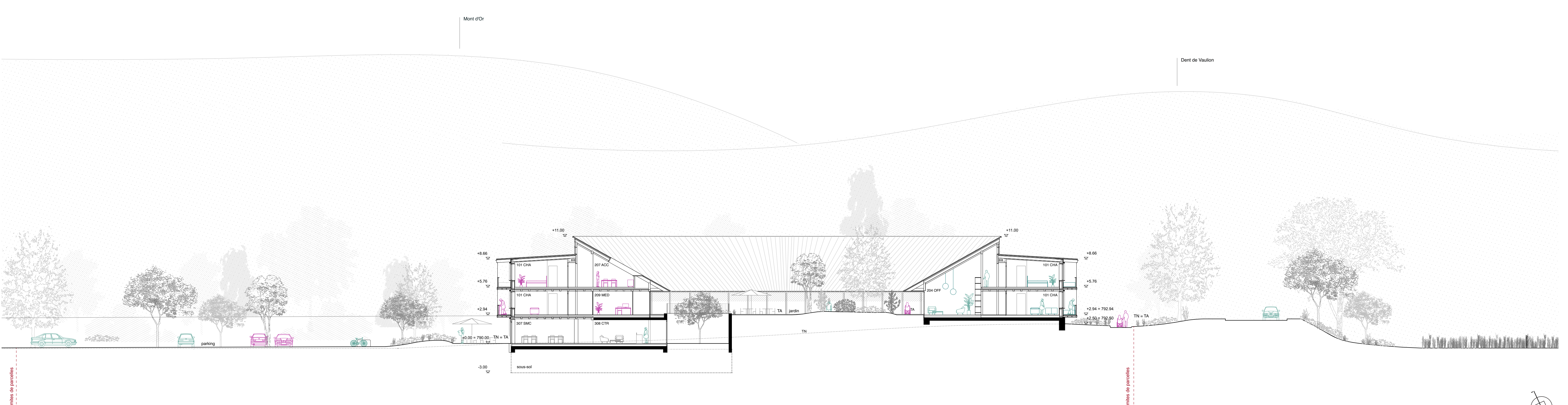


plan chambre | 1:50

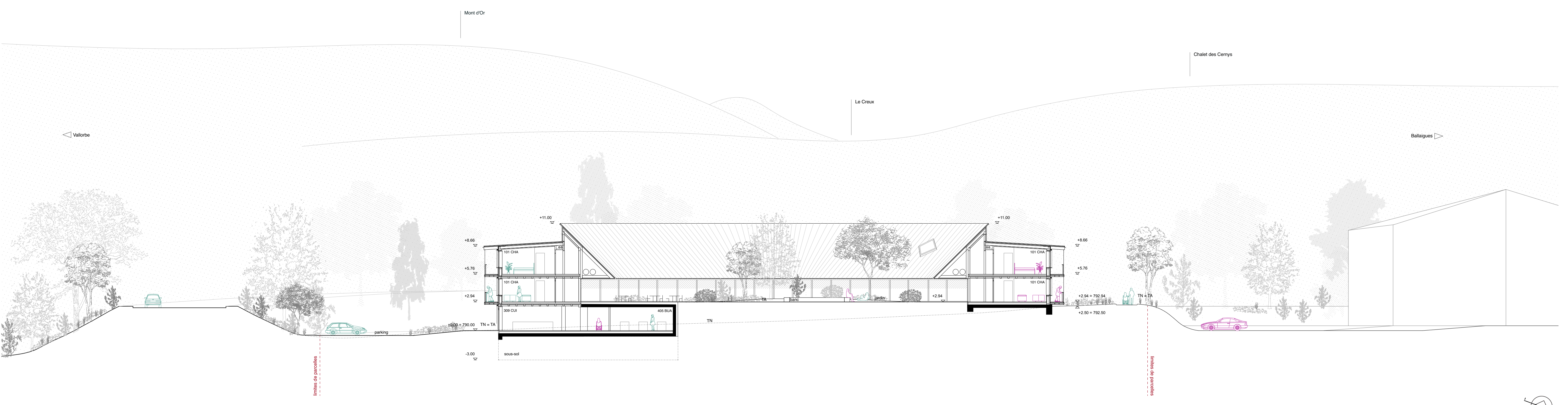
0 0.5 1 2.5



Façade s-o | 1:200



coupe a-a | 1:200



coupe b-b | 1:200