



IMPLANTATION

Comme les myrtilles, le projet d'EMS s'intègre naturellement dans son environnement, "poussant" spontanément pour devenir une part du paysage.

Le phasage de la construction détermine la volumétrie du projet, qui se divise en deux grands corps : le corps nord de 30 chambres (étape 1) et le corps sud (phase 2), qui complètera l'EMS avec deux nouvelles unités de vie et se connectera au nouveau Centre d'Accueil Temporaire, situé dans le bâtiment d'appartements existant.

Les deux volumes conservent une allure villageoise grâce à des solutions constructives traditionnelles, telles que la charpente en bois et la structure apparente à l'extérieur. La juxtaposition des deux grands corps, évoquant une ferme, permet d'atteindre un fonctionnement intérieur cohérent et bien articulé autour de deux patios, apportant de la lumière au cœur des unités de vie.



PHASAGE ET CONSTRUCTION

Le rapport spatial entre les deux volumes est fortement déterminé par leur phasage. Le premier volume abrite 30 chambres, la salle à manger commune et un séjour d'unité à chaque étage.

L'ajout ultérieur du deuxième volume, comprenant les 30 chambres restantes, n'a pas un impact majeur sur la construction existante à l'exception de l'ouverture de deux vannes qui connecteront les espaces de circulation.

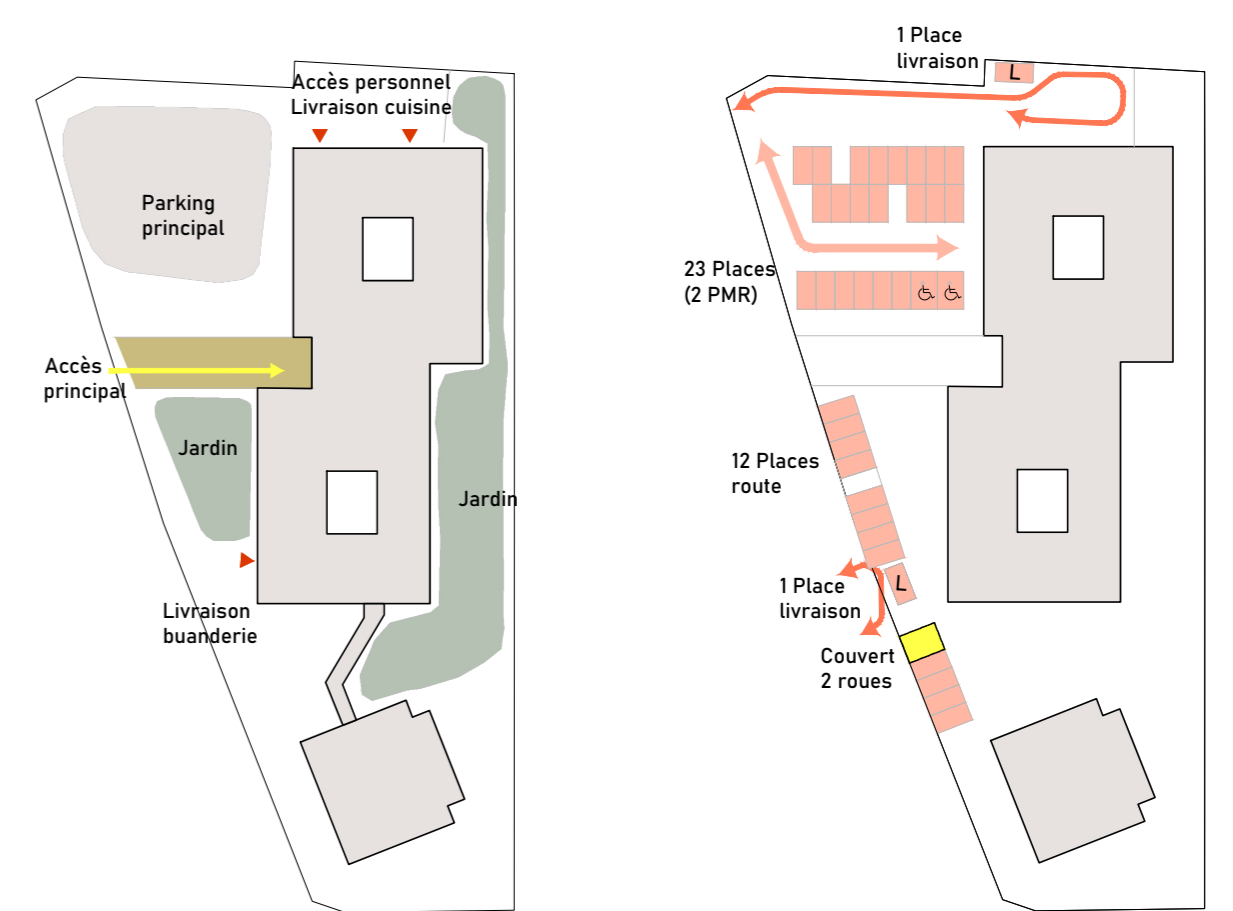
ACCÈS

Le bâtiment s'étend le long de la parcelle, de nord à sud, libérant ainsi des espaces à l'est et à l'ouest, tous offrant des vues imprenables sur le paysage vallonné de la région de Lavaux-Oron. Cette orientation est optimisée par la présence du lever et du coucher du soleil, qui influencent la répartition des espaces intérieurs et extérieurs.

L'accès principal au bâtiment se fait par la route communale située à l'ouest de la parcelle, avec des voies distinctes pour les voitures, les piétons et les livraisons. La circulation piétonne et celle des véhicules sont clairement séparées pour assurer une meilleure sécurité et fluidité.

À l'est, baignée par le soleil du matin et du midi, se trouvent les espaces extérieurs réservés aux résidents. Conçus pour favoriser la promenade, la contemplation et les interactions sociales, ces espaces offrent aux résidents un sentiment de sécurité et d'isolement du monde extérieur. C'est ici qu'ils peuvent participer aux activités organisées par les accompagnants.

Du côté ouest, en lien direct avec la route, l'espace libre est davantage ancré dans la vie quotidienne : il accueille le passage des visiteurs, des familles, des véhicules de livraison ainsi que le passage quotidien des coutails et coutatières.



CONCEPT ARCHITECTURAL

Le vaste espace d'accueil, situé au cœur du projet, offre une vue traversante entre l'est et l'ouest de la parcelle. De l'intérieur, une vue imprenable sur le paysage permet d'apprécier le jardin des résidents. Cet espace constitue le cœur du projet au rez-de-chaussée, là où la salle à manger ainsi que les noyaux d'escaliers et d'ascenseurs centralisent la majorité des activités de vie commune.

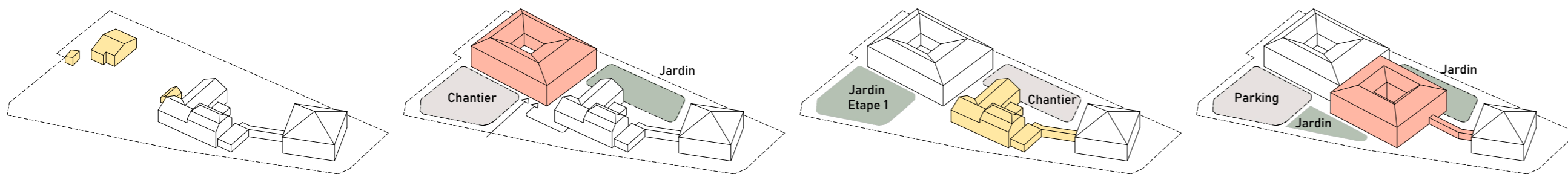
La salle à manger, qui s'ouvre sur le jardin et bénéficie de vues lointaines, peut être agrandie grâce à l'ouverture de l'espace de la salle polyvalente située en fond.

Le long de la salle à manger se trouve la cuisine professionnelle, desservie par la partie nord de la parcelle, optimisant ainsi son fonctionnement.

Le parcours des utilisateurs du CAT a été soigneusement conçu afin de leur offrir des espaces fonctionnels, tels que les locaux de bien-être et de méditation. Ce chemin, situé à proximité d'un patio, a pour objectif de le rendre plus agréable, en offrant une vue sur la végétation et un bon ensoleillement.

Le concept de centralisation se retrouve également aux étages, où la zone principale regroupe les deux salons de chaque unité et la salle à manger. Ces espaces, bien que proches, ne sont jamais directement juxtaposés afin de mieux contrôler le flux des résidents. Chaque étage dispose de deux balcons, l'un à l'est et l'autre à l'ouest, permettant ainsi de profiter au maximum de la lumière naturelle selon le moment de la journée. Ces grands volumes ouverts dilatent les espaces de circulation qui s'articulent autour des patios à différentes hauteurs. Les chambres, bénéficiant d'orientations variées, offrent toutes une vue panoramique sur le paysage environnant.

Le deuxième étage, sous la toiture inclinée, bénéficie d'une hauteur sous plafond accrue dans les espaces de circulation, ce qui apporte une qualité spatiale supplémentaire. Cette configuration rétablit un lien avec l'architecture traditionnelle et rehausse la dignité des espaces de vie pour les résidents et utilisateurs.



Phase A
Démolition de deux constructions existantes dans la zone nord de la parcelle, y compris le cabanon de l'EMS, afin de permettre la construction de la 1ère étape

Phase B
Construction de 1er étape: 30 chambres avec espaces communs principaux, Refectoire, cuisine professionnelle, vestiaires du personnel et locaux techniques au sous-sol sont construits dans cette étape, ce qui permettra que l'EMS existante fonctionne exclusivement comme bâtiment de chambres. Les séjours des deux unités construites seront aussi dans le nouveau bâtiment. Une fois l'Etape 1 est construite, le bâtiment est autosuffisant et l'EMS existant peut être démolit. Il n'y a pas besoin d'une connexion sécurisée.

Phase C
Démolition de l'EMS existant et ses bâtiments annexes permettra la construction de l'étape 2 de l'EMS. L'espace libre au Nord de la parcelle aura la fonction de jardin pour les résidents, alors que l'espace libre situé au Sud-Est sera la place pour installation du chantier de l'Etape 2.

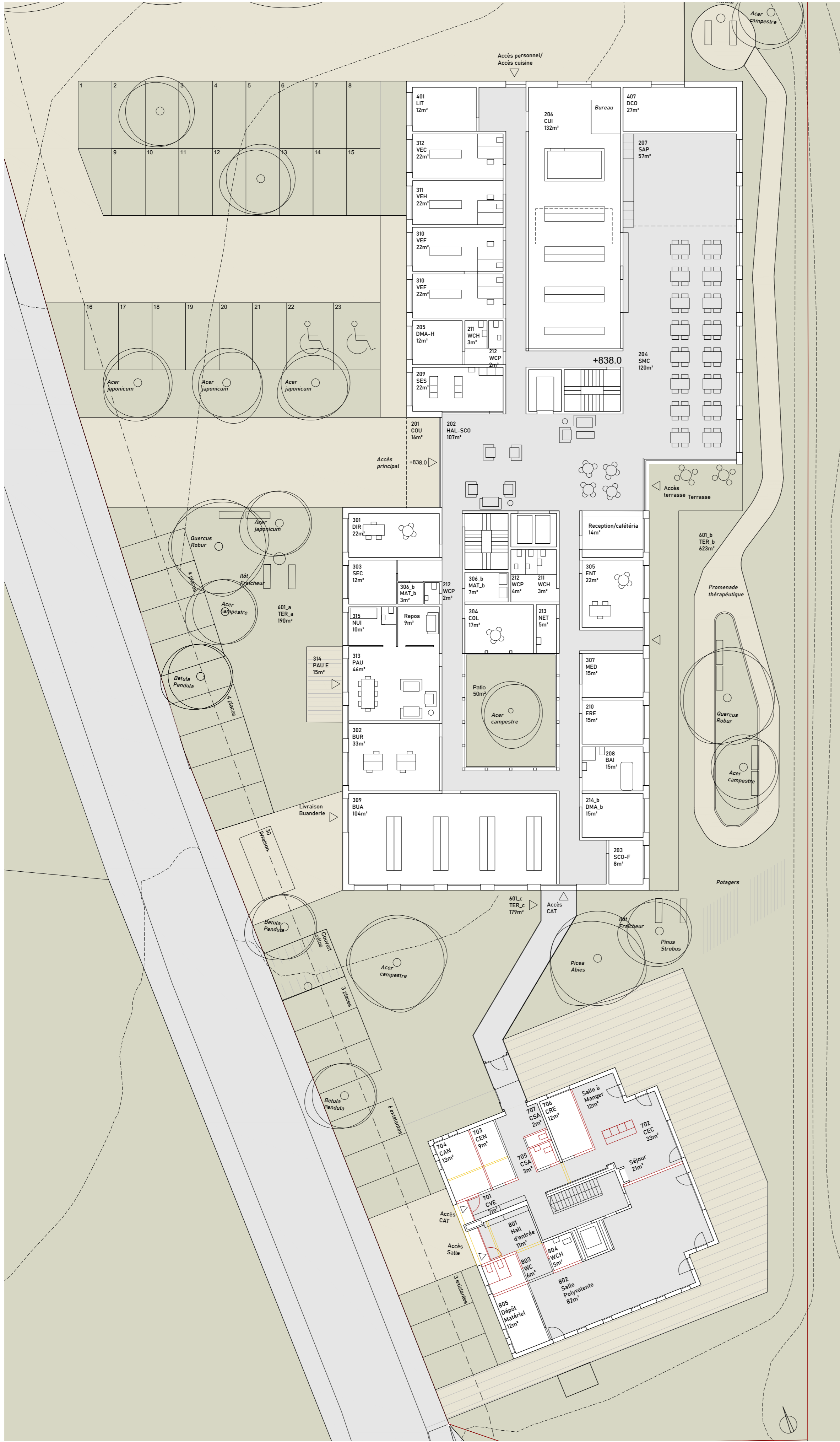
Phase D
Construction étape 2, qui comprend, à part les 30 chambres restantes et leur séjours d'unité, la buanderie, l'administration et d'autres locaux communs. Après la transformation intérieure pour le CAT une nouvelle passerelle fera la liaison entre les deux bâtiments. Le parking et les aménagements extérieurs pour les résidents seront complétés.



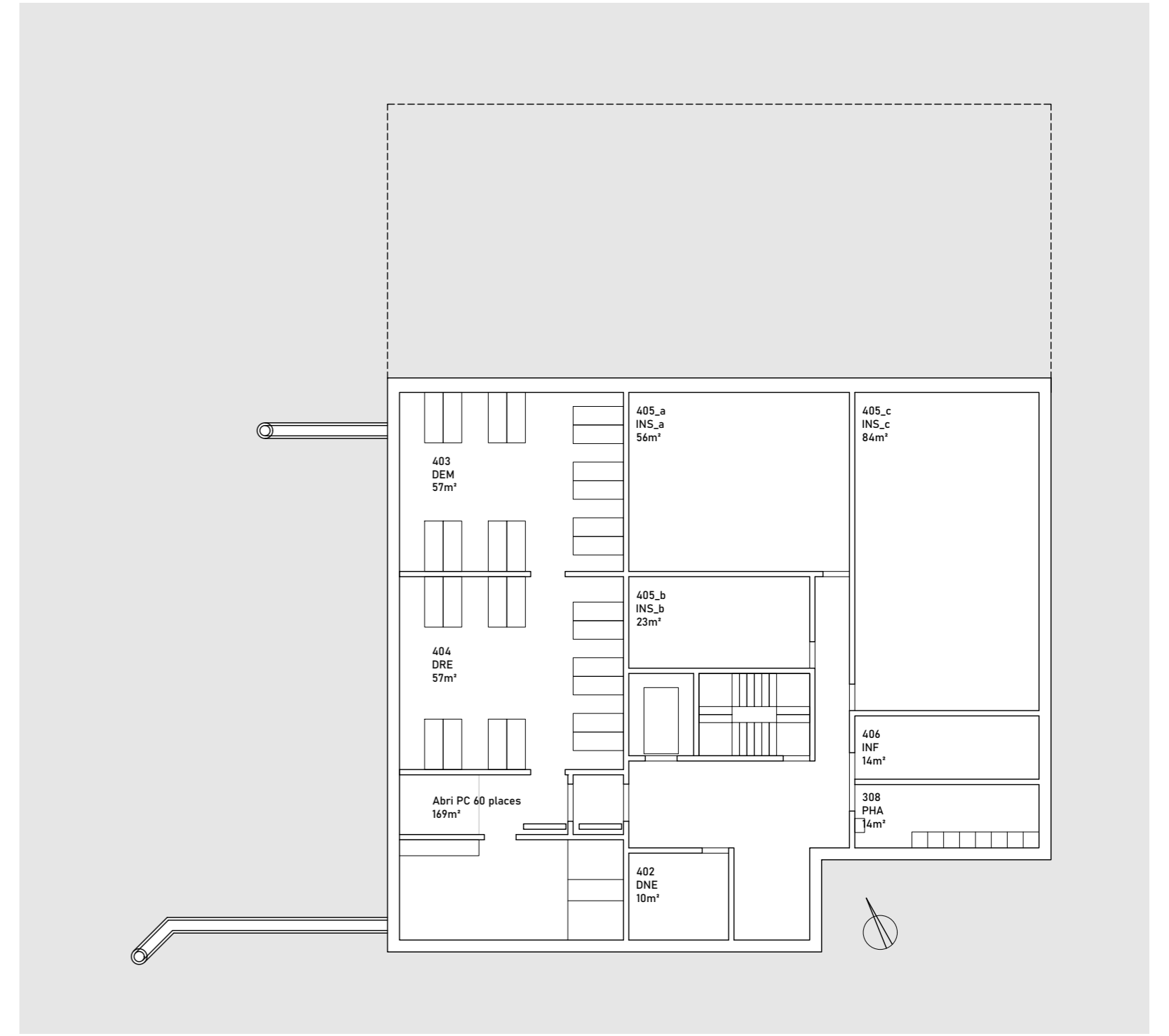
Organigramme du fonctionnement 1/1000

- Unités d'hébergement
- Espaces collectifs
- Espaces professionnels
- Locaux techniques

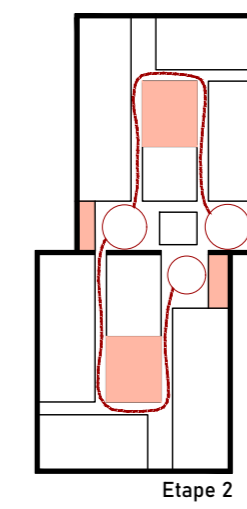




Rez-de-Chaussée 1/200



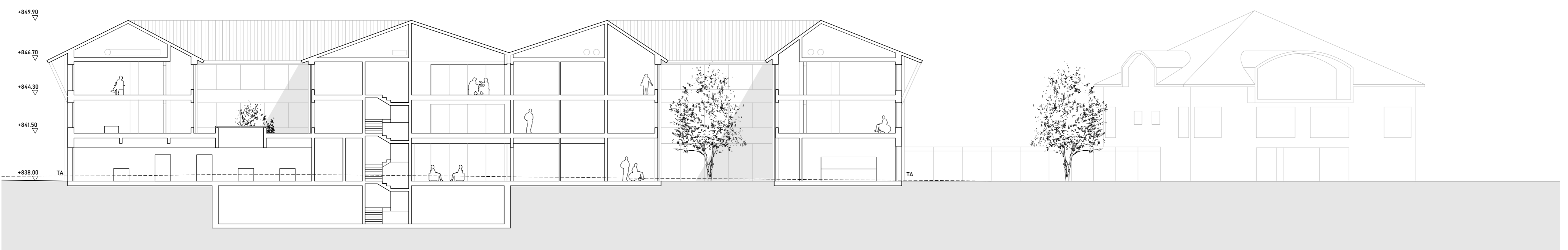
Sous-sol 1/200



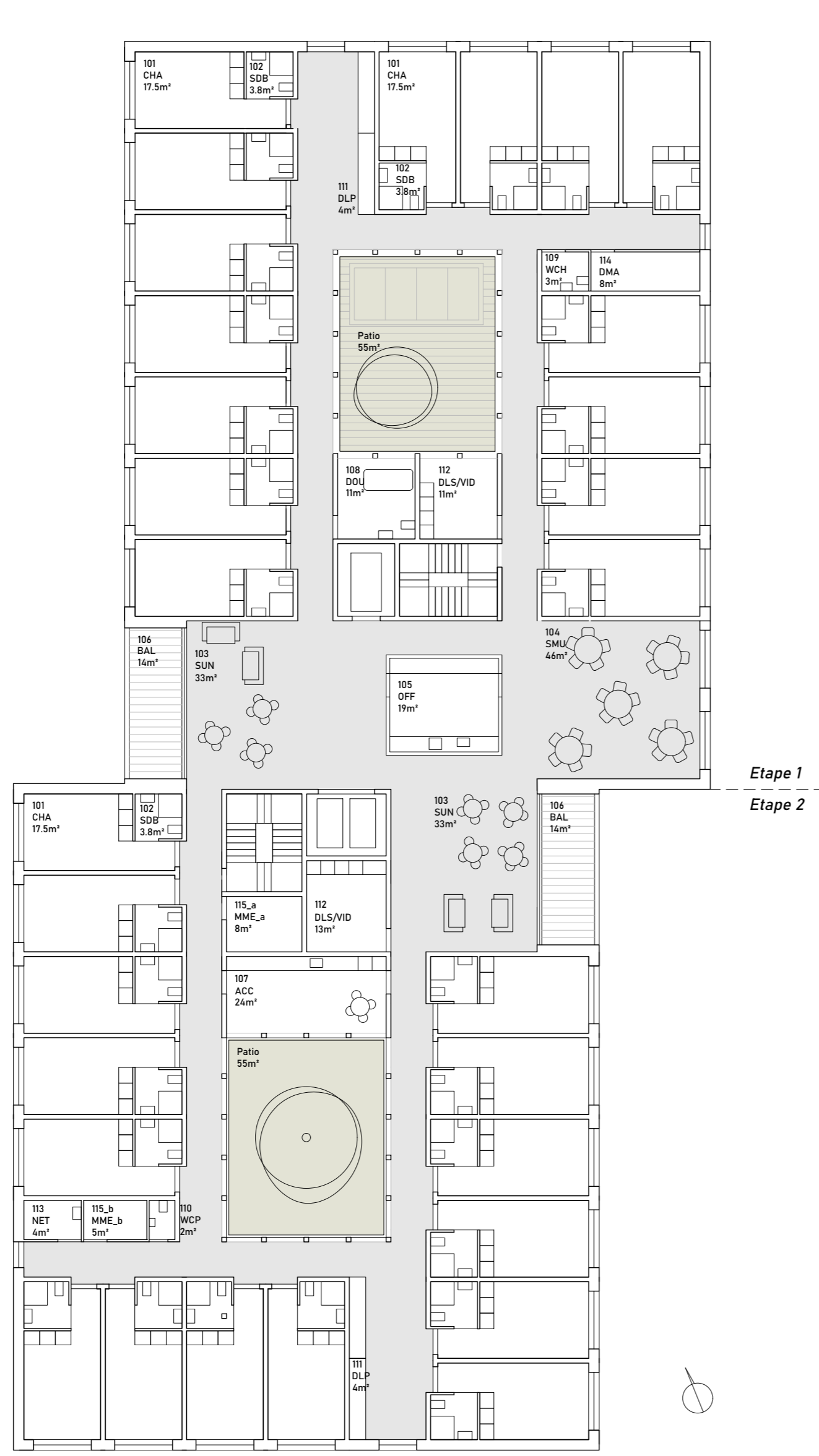
LES CHEMINS ET LA LUMIÈRE

Le plan d'étage a la forme d'un "8", ce qui permet une sectorisation totale ou partielle de l'établissement en fonction de la population (gériatrie ou PAA) et des éventuelles situations de confinement.

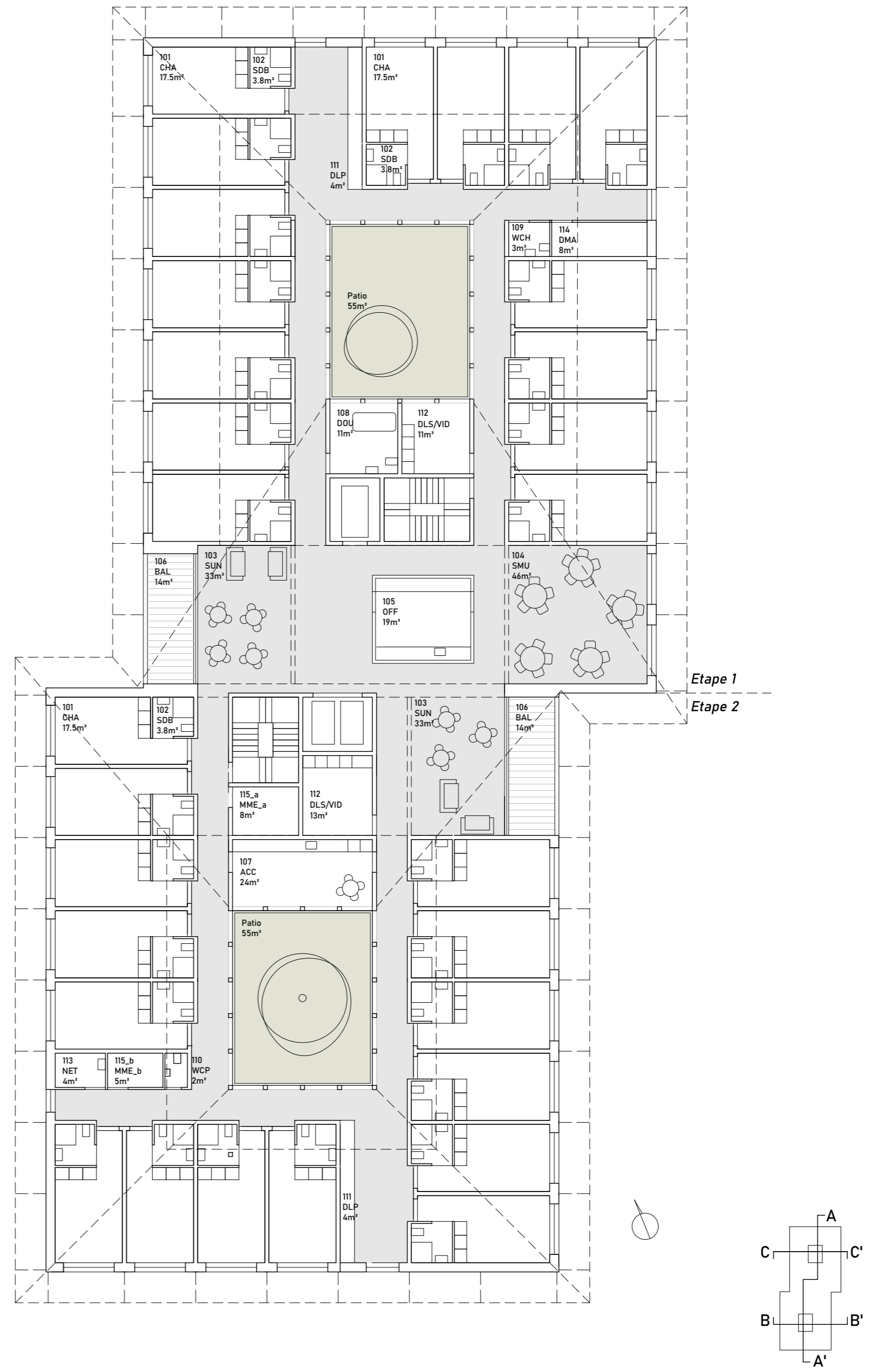
Le tracé des chemins à parcourir longe les couloirs, contournent les palios d'environ 50 m² et s'ouvrent vers les balcons, les espaces communes et les ouvertures vers le paysage.



Coupe A-A' 1/200



1er étage 1/200



2ème étage 1/200



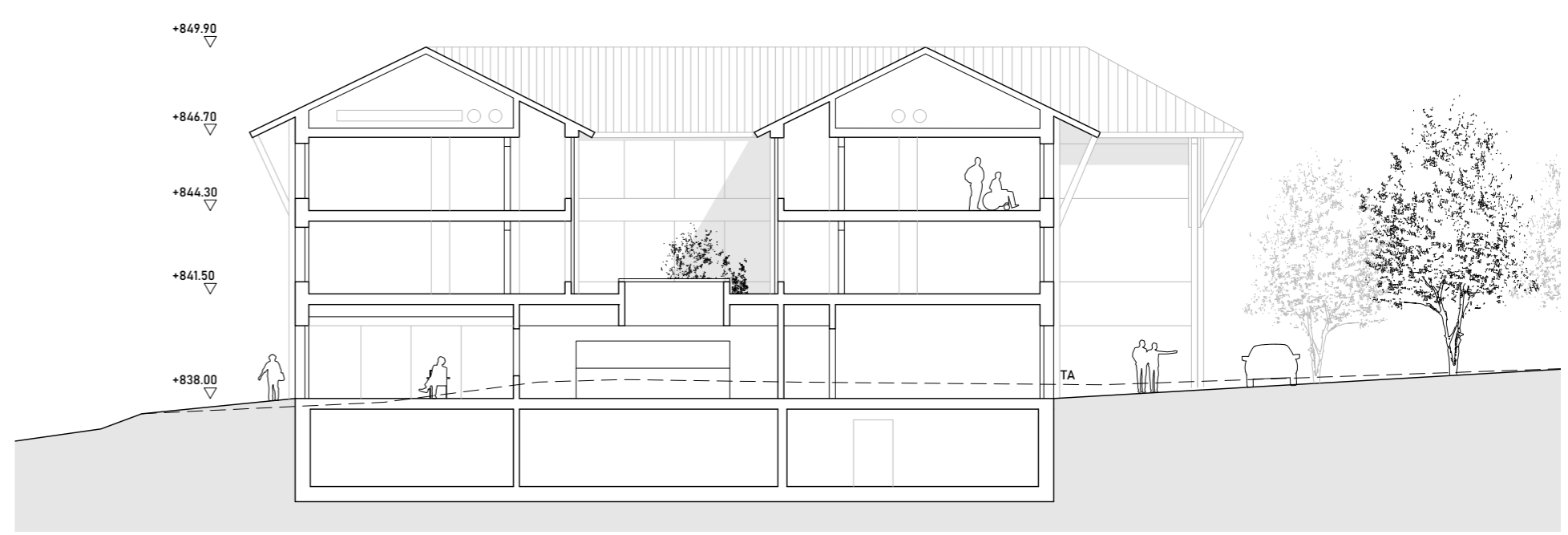
Façade Est 1/200



Façade Ouest 1/200



Coupe B-B' 1/200



Coupe C-C' 1/200

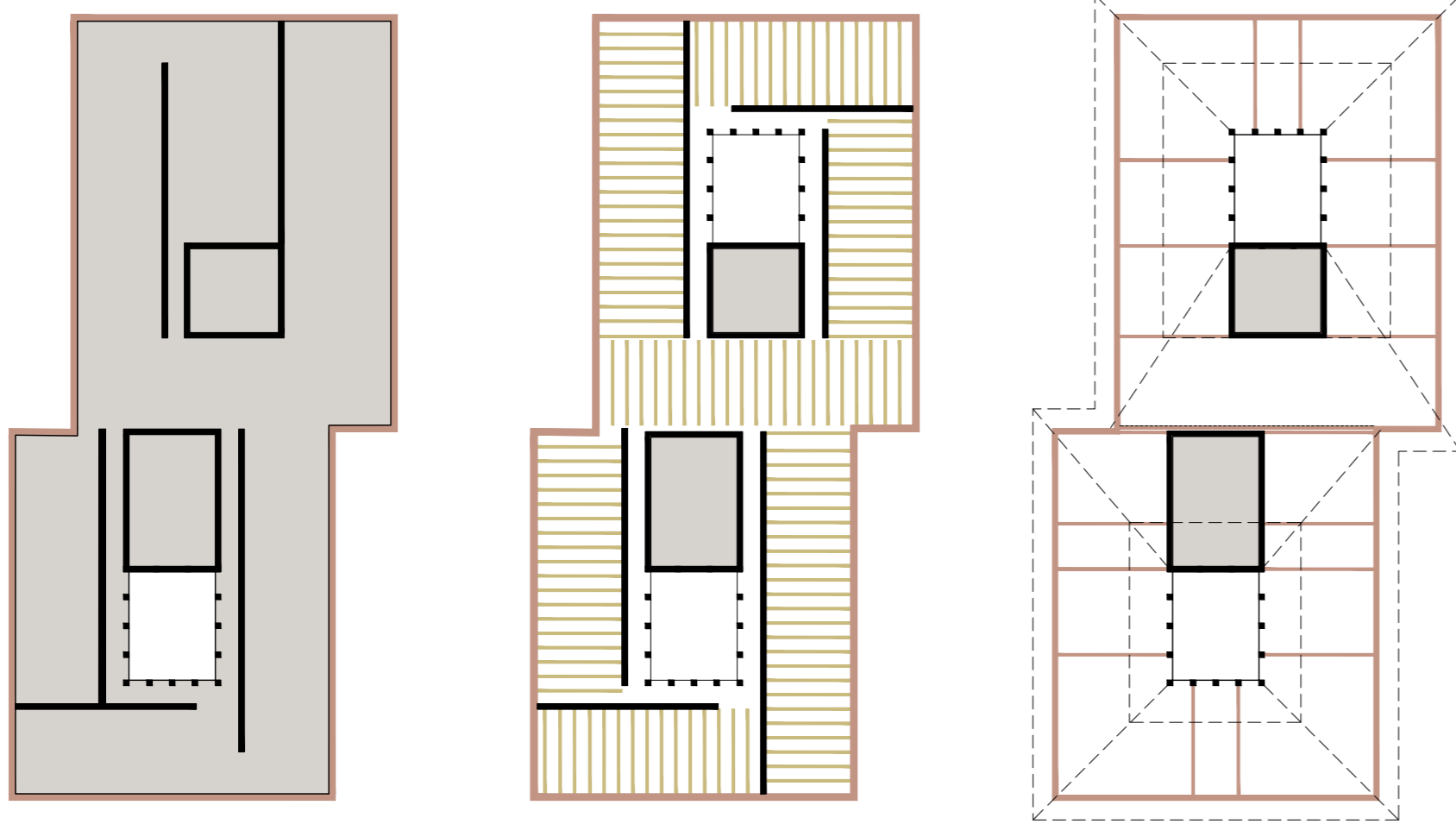
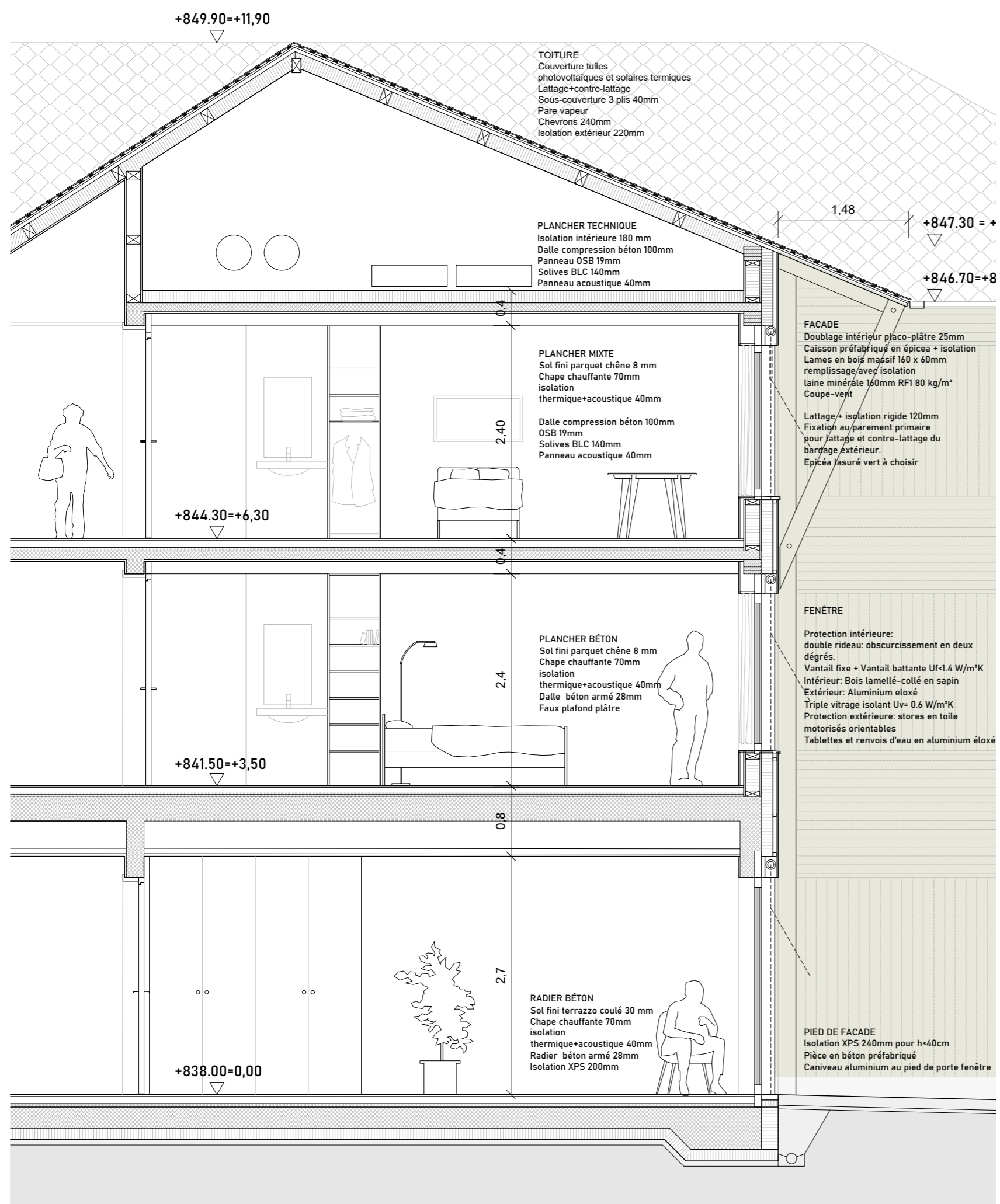


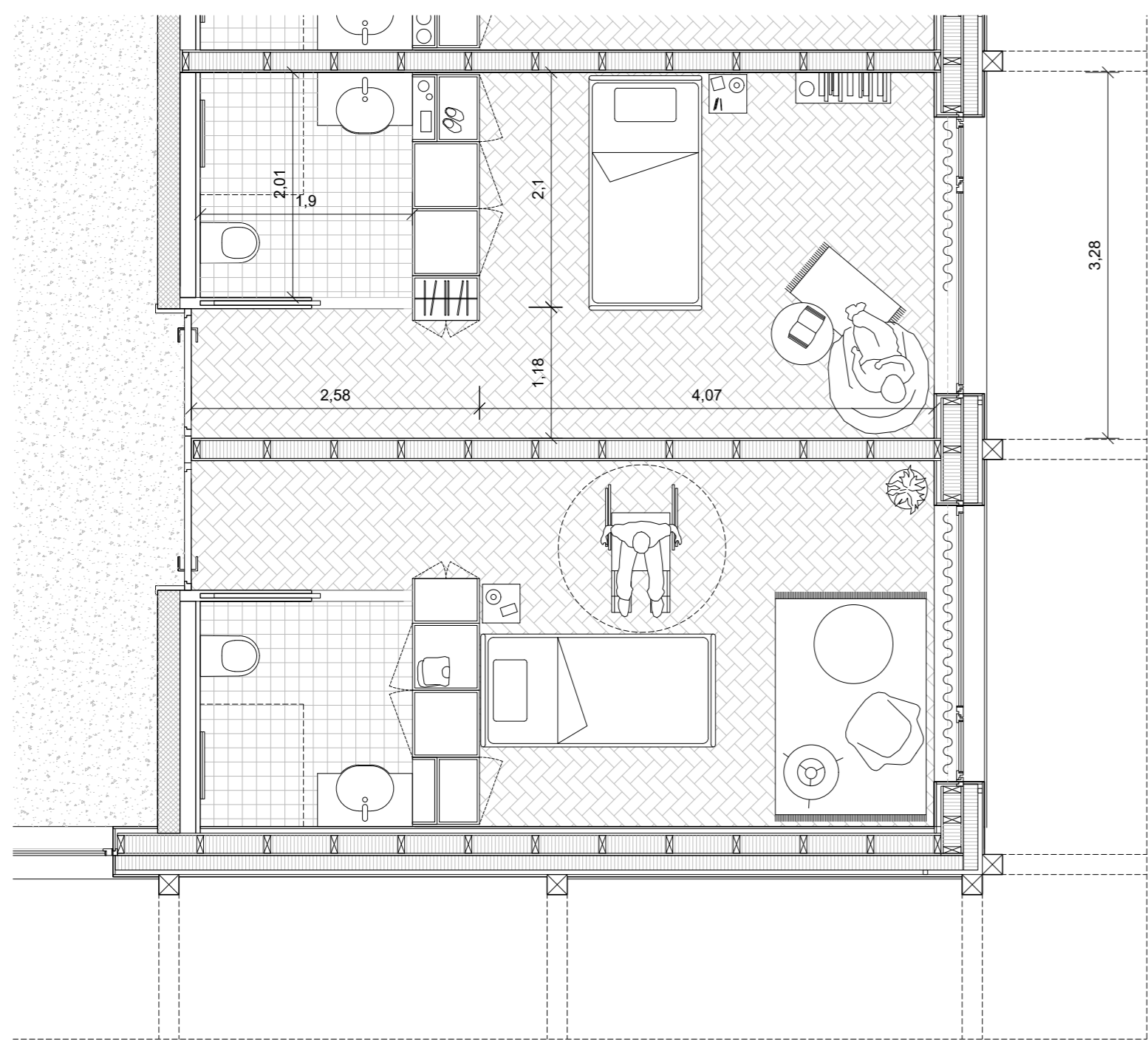
Schéma RfC
Noyaux systématiques en béton armé
Murs et dalle en béton armé
Facade porteuse en bois

Schéma Etages
Noyaux systématiques en béton armé
Murs béton armé
Plancher préfabrique mixte bois/béton
Facade porteuse en bois

Schéma Toiture
Noyaux systématiques en béton armé
Système de pannes, appuyés sur
facade porteuse et murs béton



Détail enveloppe 1/50



Détail chambres 1/50

STRUCTURE ET ÉNERGIE

Le concept structurel est hybride, visant à optimiser les caractéristiques de chaque élément tout en maintenant une cohérence générale, inspirée des méthodes de construction traditionnelles.

L'emprise du sous-sol est réduite au minimum, et certaines éléments de la démolition seront réutilisés.

Le rez-de-chaussée est conçu en béton afin d'accueillir sans contraintes majeures les grands espaces communs de l'EMS, comme la cuisine, le séjour et la salle à manger. Dans un souci de durabilité, le béton utilisé contiendra des granulats recyclés et un ciment à faible teneur en clinker, ce qui permet de réduire l'empreinte carbone.

Les noyaux d'escaliers et leurs locaux annexes, ainsi que le contour des patios, sont en béton armé à granulats recyclés, garantissant un système fixe de contreventement et une résistance sismique. Les murs des couloirs, qui séparent les chambres des circulations, sont également en béton pour assurer de bonnes performances acoustiques et une inertie thermique qu'une construction entièrement en bois ne pourrait pas offrir.

La façade de l'ensemble du bâtiment est constituée d'éléments préfabriqués en bois d'épicéa, avec une fonction porteuse. Elle contribue à une construction légère et facile d'entretien.

Les planchers mixtes aux étages utilisent des éléments préfabriqués en béton et bois, conçus avec une structure linéaire continue pour répondre aux exigences phoniques, thermiques et de sécurité incendie, même avec les contraintes de compartimentation typiques de ce type de bâtiment.

Les noyaux en murs de béton recyclé et la façade porteuse en bois soutiennent les pannes qui forment la toiture en bois. L'avant-toit, qui réduit considérablement l'ensoleillement sur les baies vitrées, est soutenu par des montants périphériques, semblables à ceux d'un grand corps de ferme. Les tuiles photovoltaïques thermiques sont disposées sur un matériau absorbant afin de récupérer la chaleur du soleil pour chauffer l'eau ou un liquide caloporteur, qui sera distribué le long de l'espace technique sous la toiture.



"Monsieur Dubois a besoin d'aide pour sa promenade matinale avant de prendre son petit déjeuner. Ce matin, le soleil illumine les couloirs, signe que le printemps est enfin là. Il aime déguster son croissant dans le séjour d'unité, où la vue sur les Forêts de Servion évoque les souvenirs doux de son enfance. Chaque jour, ce paysage l'accompagne, lui rappelant les plaisirs simples d'autrefois"



"Ma petite Chloé m'a écrit une lettre. Depuis son déménagement à Lausanne l'année dernière, elle me rend visite chaque dimanche matin. C'est un moment précieux, surtout quand je porte la cravate qu'elle m'a donnée. Nous partageons un café, et elle admire mon potager, en particulier mes tomates et mes aubergines. La semaine prochaine, elle va me présenter son fiancé, et ça me touche d'être là pour elle"



"Tous les jeudis, le groupe d'amis se retrouve pour jouer au jass à la table la plus proche du couvert. Les soignantes, qui sont au courant de cette tradition, préparent tout avant la sieste. L'après-midi passe en un clin d'œil entre éclats de rire et vieilles anecdotes. Le gagnant de la partie a le privilège de choisir le film à regarder après la sortie. Ce soir, ils ont opté pour un classique : "Les Petites Fugues"