



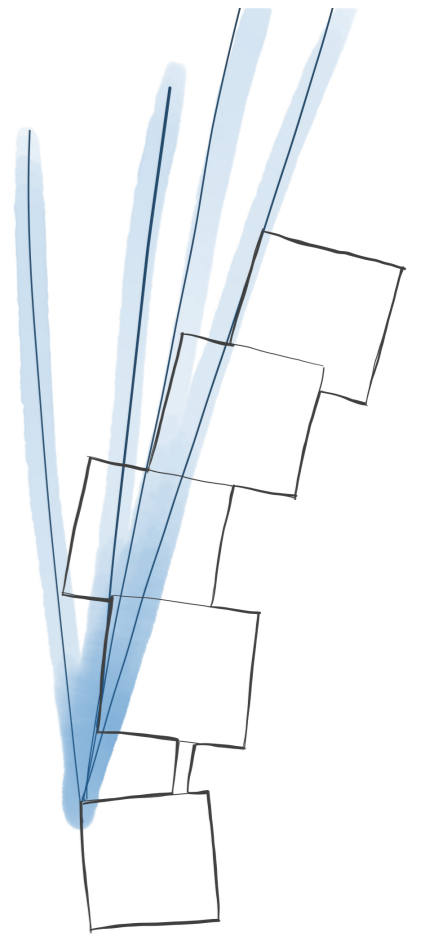
Éventail

Accessoire portable formé d'une monture articulée, repliable, habillée de papier, de tissu ou de peau très fine, dont on se sert pour s'éventer.

Ensemble d'éléments de même catégorie qui offrent, à l'intérieur de certaines limites, une grande diversité : un éventail d'articles à choix.

Le nouvel EMS Résidence Le Signal se développe en éventail en jouant avec les orientations est et ouest de la parcelle.

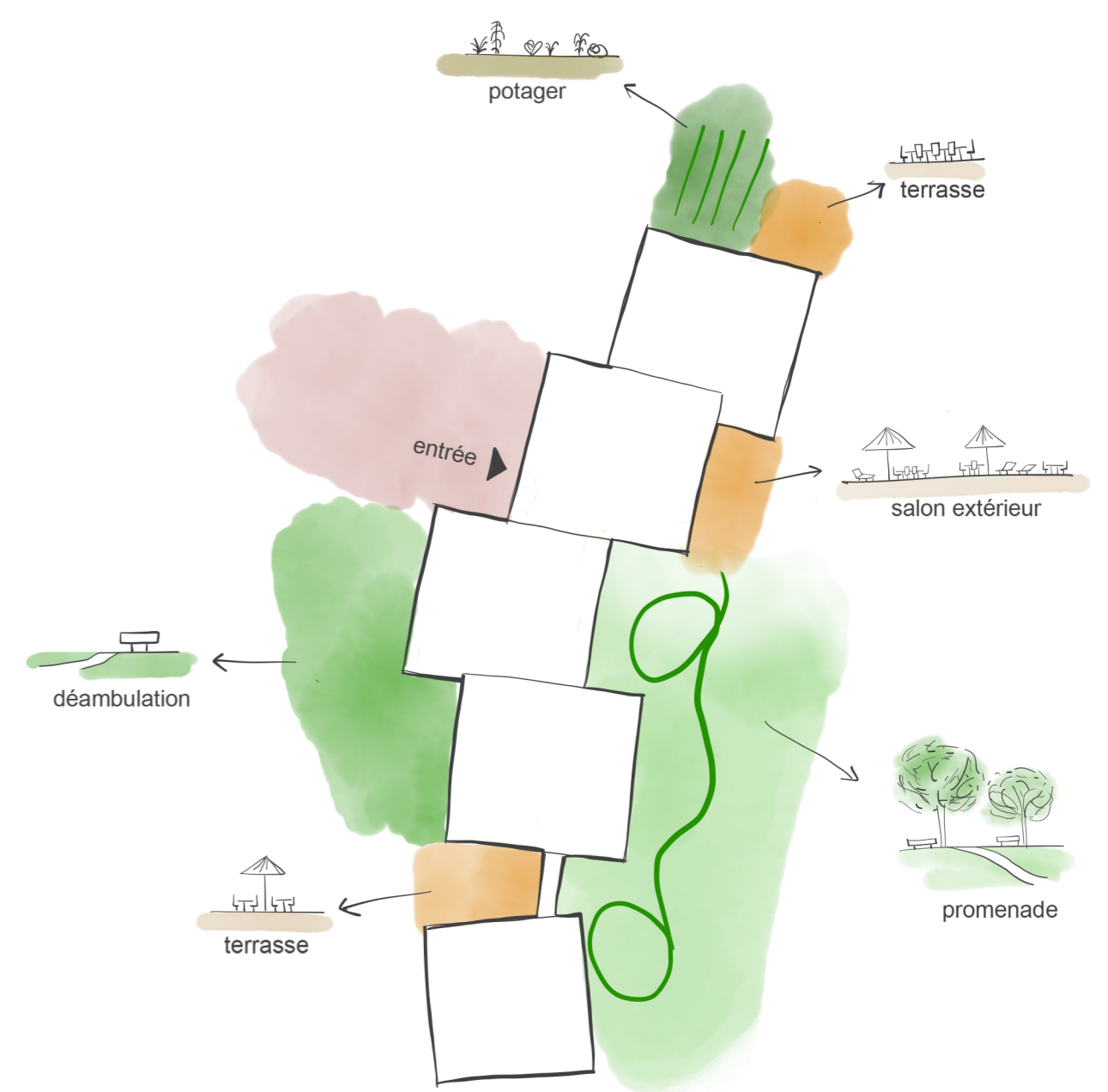
La volumétrie, s'appuie sur le bâtiment existant conservé pour se décliner en quatre unités articulées avec un angle de rotation délicat, jusqu'à la partie nord de la parcelle, de manière à s'intégrer à la morphologie du site et l'orientation de ses deux versants.



Un éventail d'espaces extérieurs est ainsi défini sur l'entier de la parcelle. A l'ouest, du côté de la route du Signal, une place d'entrée est aménagée en relation directe avec le couvert et le hall d'entrée. La transparence vers l'est donne un caractère particulier à ce lieu d'accueil convivial de référence. Le retrait des façades par rapport à la rue permet d'aménager des espaces verts ainsi que le parking.

A l'est en relation avec les champs et la vue sur les alpes, la terrasse de la salle à manger et du séjour profite de la présence des arbres existants conservés. Les aménagements bénéficient des décrochements des volumes pour créer des ambiances variées en dimension et en atmosphère.

Les aménagements extérieurs tirent parti de la position et de la volumétrie du bâtiment pour offrir une variété d'orientations et d'ambiances. Ce lieu de promenade est agrémenté de zones de détente, de rencontre, d'un jardin potager ou de terrasses adaptées aux activités récréatives.



La configuration en quatre volumes articulés confère l'identité unitaire à l'EMS, en tant qu'institution, tout en jouant sur l'échelle des sous-volumes de dimensions plus domestiques, afin d'offrir un caractère chaleureux par la dimension de ses façades.

Ce principe se retrouve dans l'organisation intérieure. Les unités d'accompagnement se développent chacune sur un étage. Les unités de vie sont subdivisées en deux groupes de manière à créer des entités de 5 à 8 chambres desservies par des couloirs de longueur réduite.

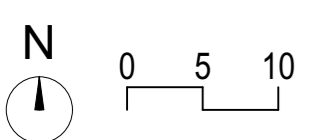
Le hall d'entrée s'étend du couvert d'entrée jusqu'à la terrasse avec vue sur le lointain et donne accès à toutes les parties névralgiques du programme : proximité des ascenseurs, des circulations verticales, relation directe avec la salle à manger, les espaces collectifs, ainsi que les espaces professionnels. Ce centre convivial du bâtiment est organisé en plusieurs sous-espaces offrant des zones de rencontres ou des espaces d'attente pour les différents services aux résidents.

La salle à manger dispose d'un espace en lien avec la cafétéria permettant des synergies avec celle-ci et d'un espace principal en relation visuelle avec la cuisine, et pouvant être réunie avec la salle d'activité polyvalente.

Aux étages les unités de vie sont organisées autour d'un réseau de circulation continu, espaces de déambulation ou promenade intérieure, reliant divers sous-espaces ouverts et polyvalents, lieux de rencontre et d'échanges avec les proches, agrémentés de lumière naturelle et de vues sur l'extérieur. Les couloirs, fragmentés et articulés, créent des points de repère et donnent une échelle familiale, comme à la maison.

Les séjours d'unité sont intégrés à ce système en tant que lieu de rencontre. La salle à manger d'unité se trouve en position centrale de l'unité d'accompagnement, à la charnière entre les deux unités de vie.

La position alternée de la salle à manger entre le premier et le deuxième étage permet le fonctionnement de l'unité d'accompagnement sur deux niveaux après la première phase de construction.



PLAN DE SITUATION  
1:500

Approche environnementale et développement durable

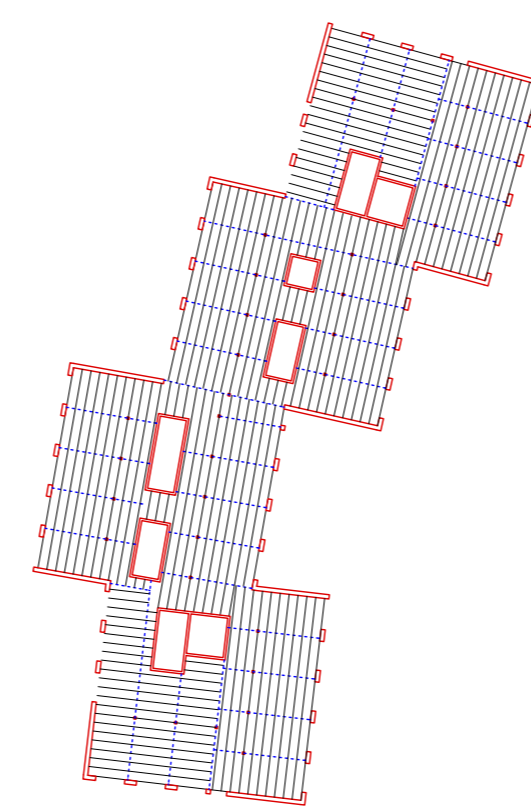
La notion d'énergie dans le bâtiment est élargie à l'énergie grise pour la construction. Une structure en bois et planchers mixtes, avec une trame régulière, est utilisée pour son efficacité et ses qualités d'isolation phonique. La rationalité de la structure permet une flexibilité d'usage dans la durée de vie du bâtiment.

Le revêtement extérieur en bardage bois à lamelles verticales pré-patinées laisse respirer l'isolation et fait référence aux constructions existantes du village. Les habillages intérieurs sont choisis en fonction de leur durabilité selon l'utilisation. Le bois indigène est préconisé pour son aspect chaleureux et sa pérennité.

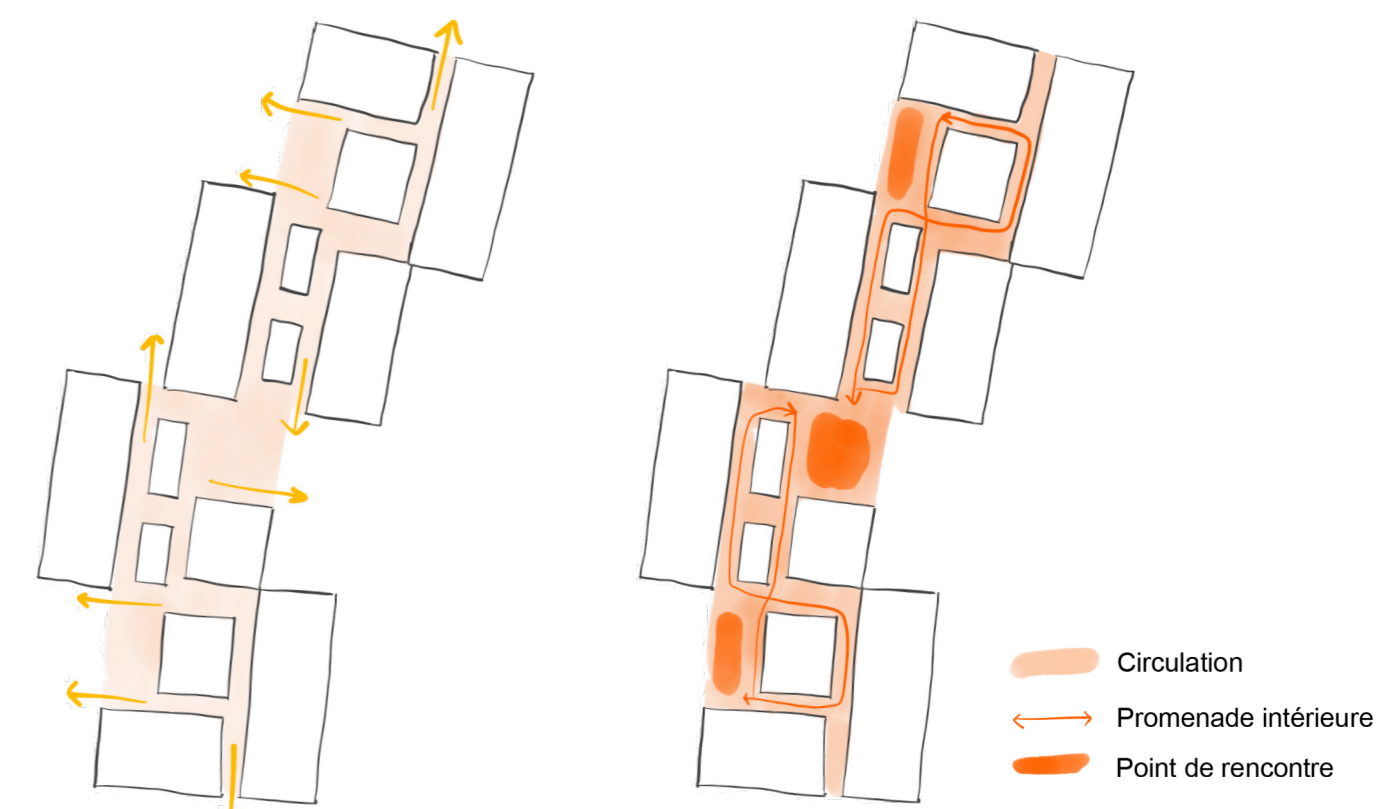
L'accent est mis sur la qualité thermique de l'enveloppe avec une épaisseur d'isolation importante et l'installation de triple vitrage, associée à un système de ventilation adéquat, une protection solaire extérieure efficace et résistante pour éviter la surchauffe estivale.

La ventilation naturelle par des ouvrants est valorisée en fonction du climat extérieur et du confort des résidents. Les installations de ventilation nécessaires sont équipées de récupérateurs de chaleur sur l'air extrait. Les combles sont exploités pour l'installation des techniques de ventilation afin de réduire les longueurs des gaines et pour les techniques liées aux panneaux solaires thermiques et photovoltaïques.

Pour la lumière naturelle, la façade comprenant des vitrages de taille contrôlée permet d'apporter l'autonomie dans les chambres des résidents et dans les surfaces communes. L'ensemble des paramètres impactant l'éclairage naturel, taux de transmission du verre, dimensions des surfaces vitrées, taux de réflexion des surfaces intérieures, type de protection solaire, sont optimisés pour permettre des économies d'éclairage et un confort élevé pour les résidents de l'EMS.

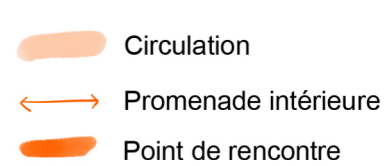


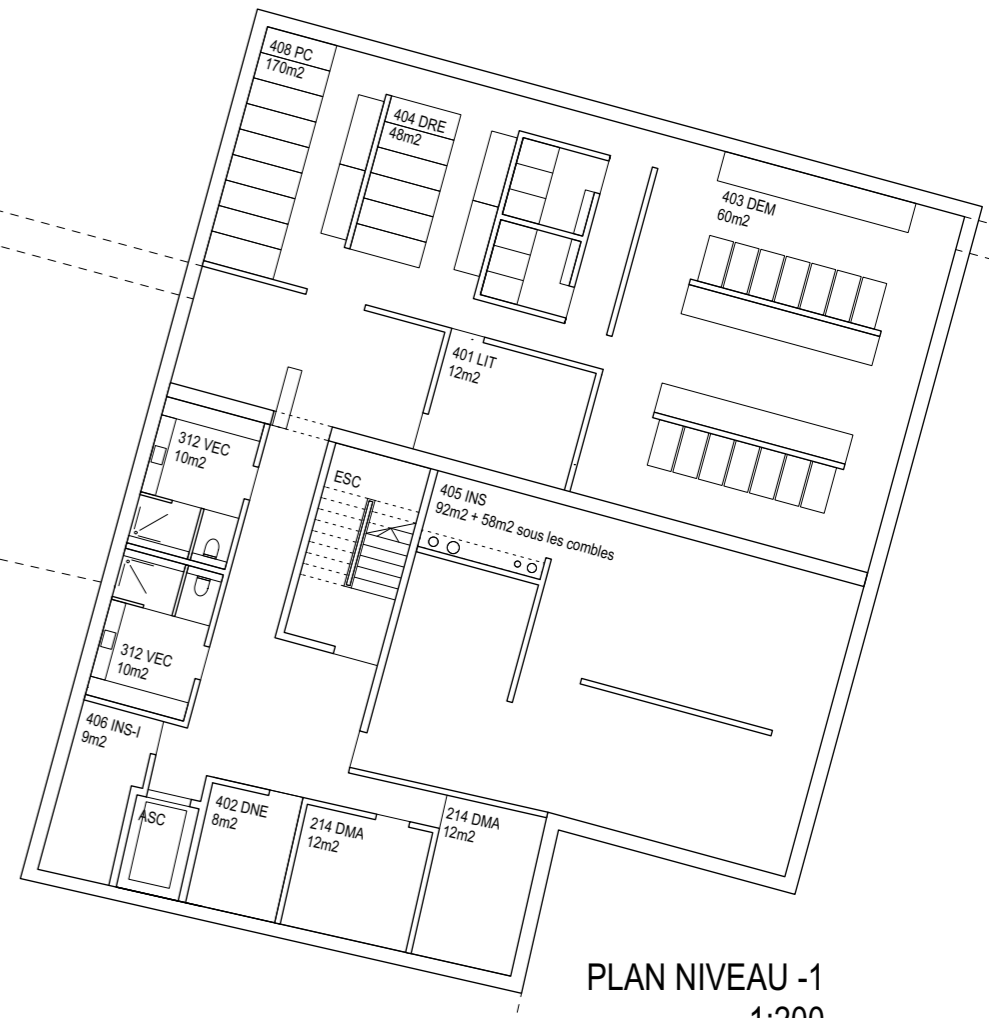
SCHEMA STRUCTURE BOIS ET  
NOYAU ANTISISMIQUE



PERCEES VISUELLES VERS L'EXTERIEUR

CIRCULATION INTERIEURE



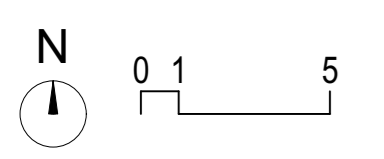


PLAN NIVEAU 0  
1:200

PLAN NIVEAU -1  
1:200



ELEVATION OUEST  
1:200

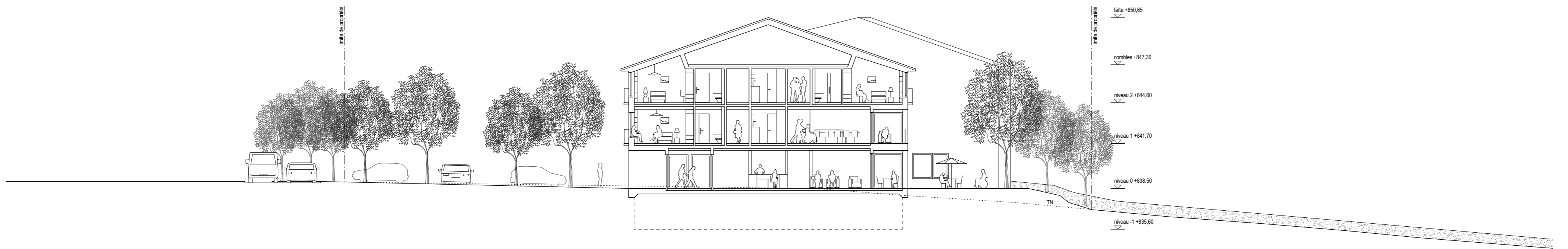




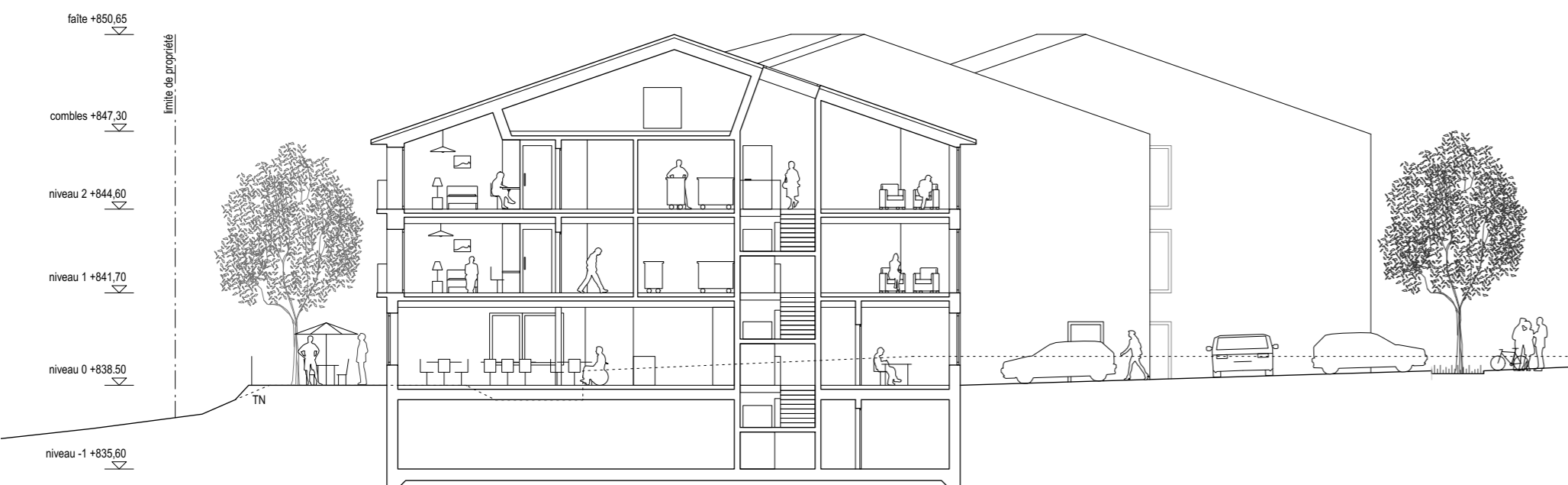
PLAN NIVEAU 1  
1:200



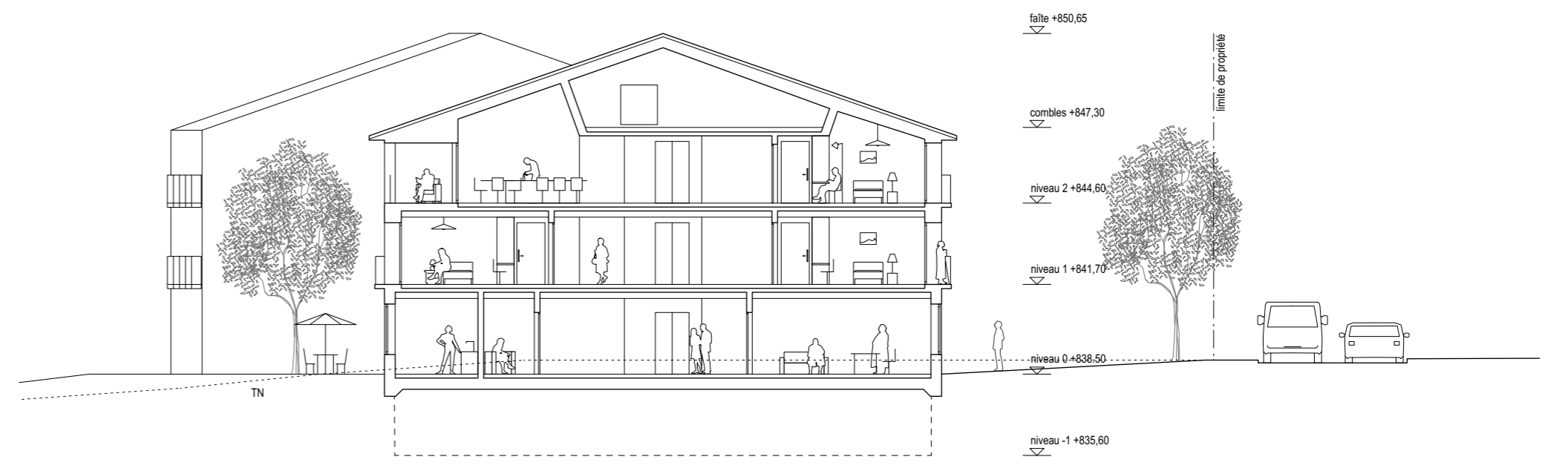
PLAN NIVEAU 2  
1:200



COUPE AA  
1:200



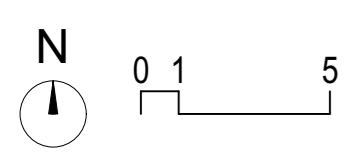
COUPE B  
1:200



COUPE D  
1:200



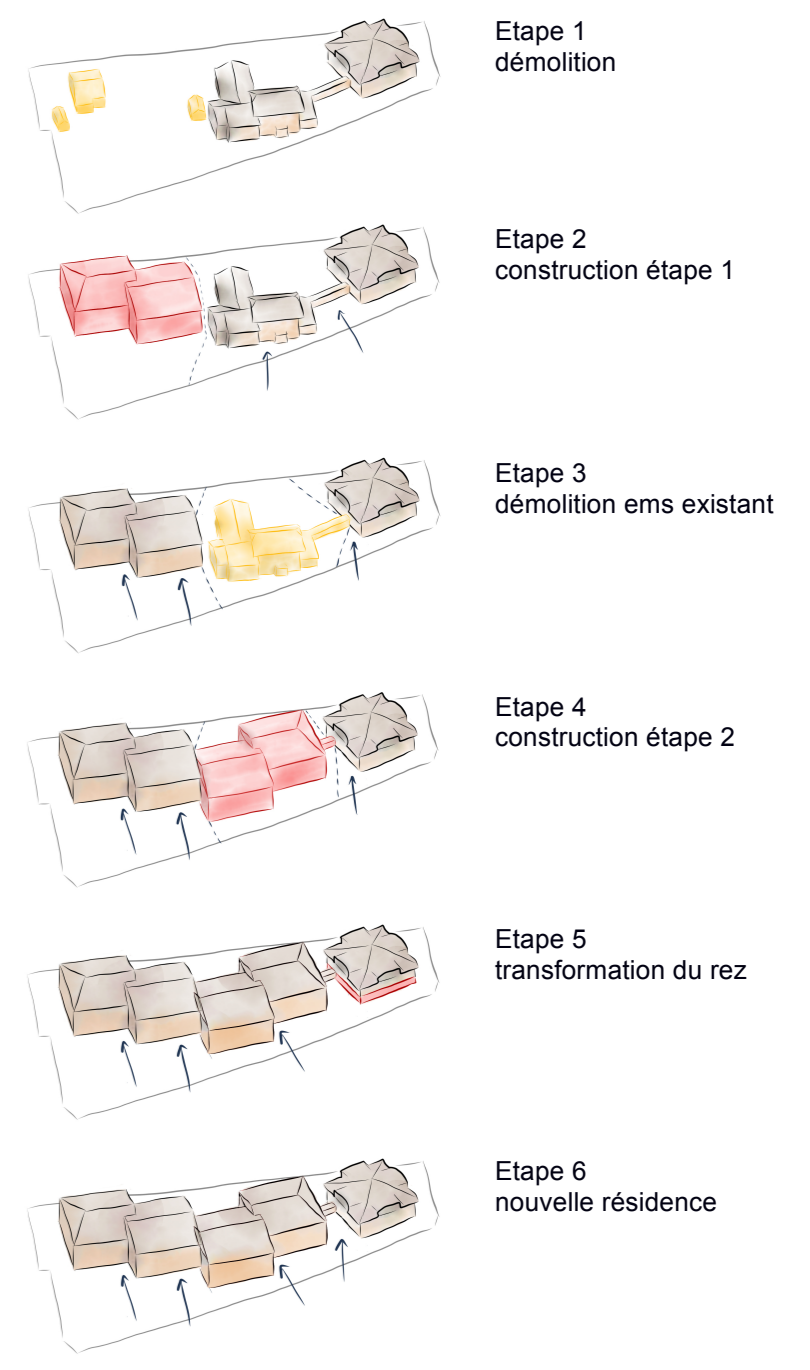
ELEVATION EST  
1:200



Les chambres sont étudiées de manière à offrir un aménagement varié et modulable.

La face contre le sanitaire est équipée d'une armoire avec penderie et d'une table facilement démontable pour laisser la place à une commode, guéridon ou petit buffet amené par le résident, ou à du matériel médical selon les nécessités liées à l'état du résident.

La face vers l'extérieur est développée de manière à donner une relation forte avec la nature. La fenêtre avec le balcon à la française propose une ouverture qui permet de sortir pour trouver un contact avec le paysage en restant protégé. Le retrait de cette fenêtre donne par ailleurs une perception de sécurité depuis l'intérieur. Un ouvrant aménagé sur le côté est utilisé pour la ventilation naturelle. Le grand vitrage avec son contrecœur offre une vue importante sur le paysage avec une banquette utilisable. Sur le coté des étagères complètent la composition de manière à offrir des surfaces appropriables de caractère domestique.



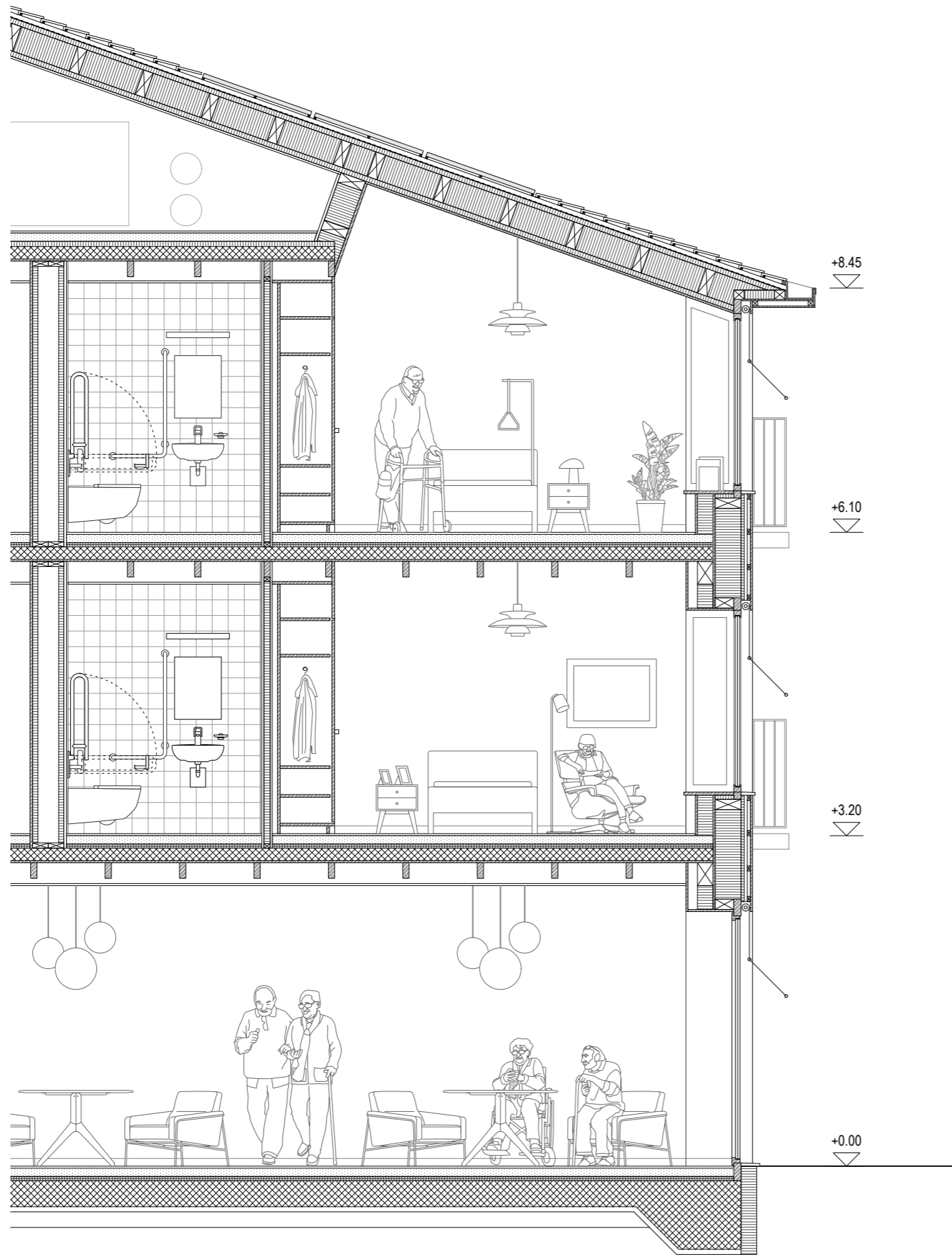
PHASAGE

**toiture**  
couverture en tuile, panneaux solaires  
lattage, contre-lattage  
pare-vapeur  
isolation thermique  
chevrons  
panneaux trois plis

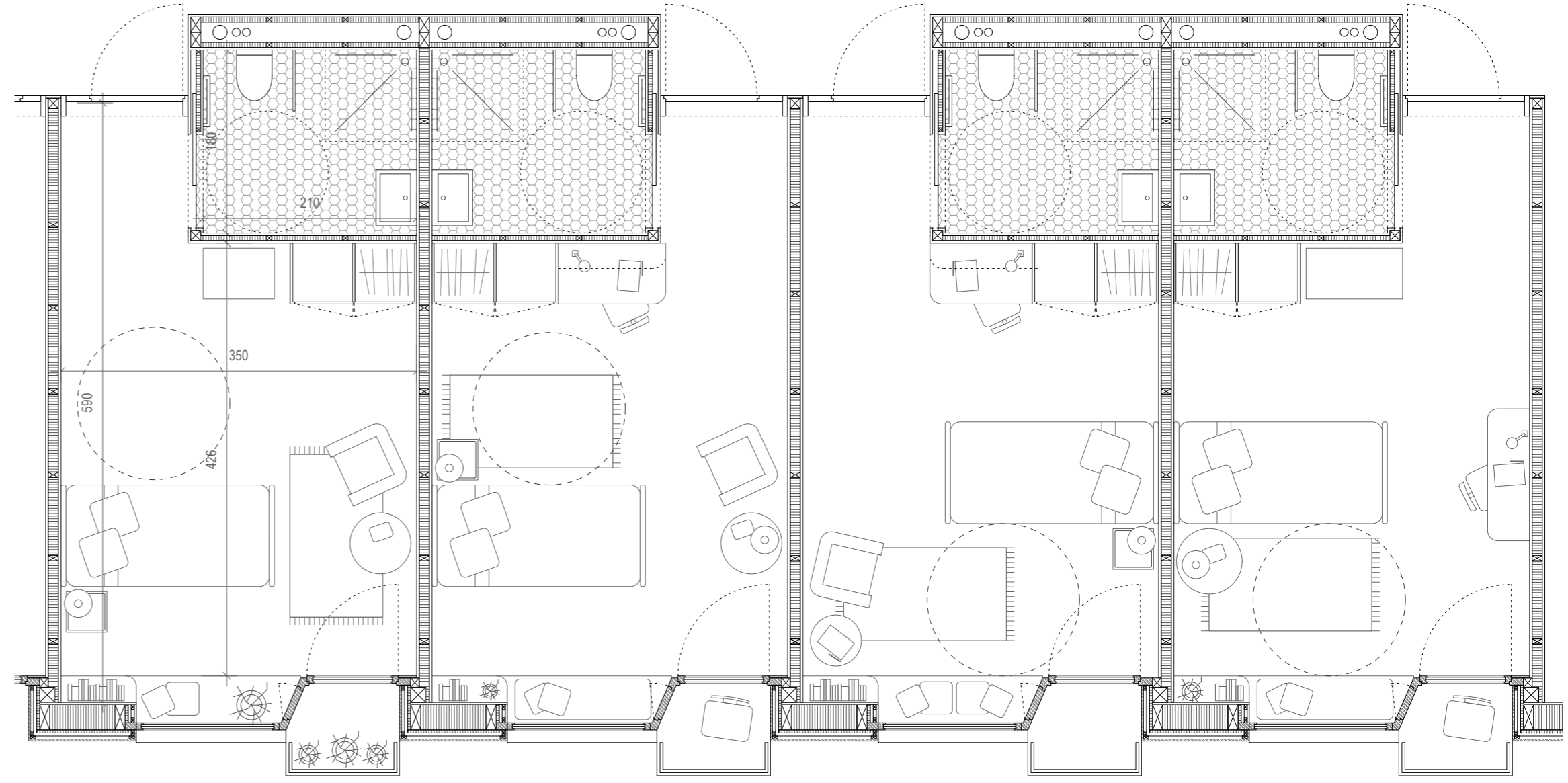
**façade**  
bardage bois  
lattage horizontal  
vide de ventilation  
ossature bois, isolation thermique  
poutre bois, isolation thermique  
vide technique  
panneau trois plis  
fenêtre bois triple vitrage  
store toile à projection  
garde-corps métal

**planchers**  
parquet en bois  
chape  
isolation phonique  
dalle en béton armé recyclé  
panneaux trois plis  
solives en bois

**plancher contre terre**  
parquet en bois  
chape  
isolation phonique  
radier en béton armé recyclé  
béton maigre  
isolation thermique  
géotextile, drainage



COUPE CONSTRUCTIVE  
1:50



PLAN DE CHAMBRE  
1:50



EXTRAIT FAÇADE  
1:50