

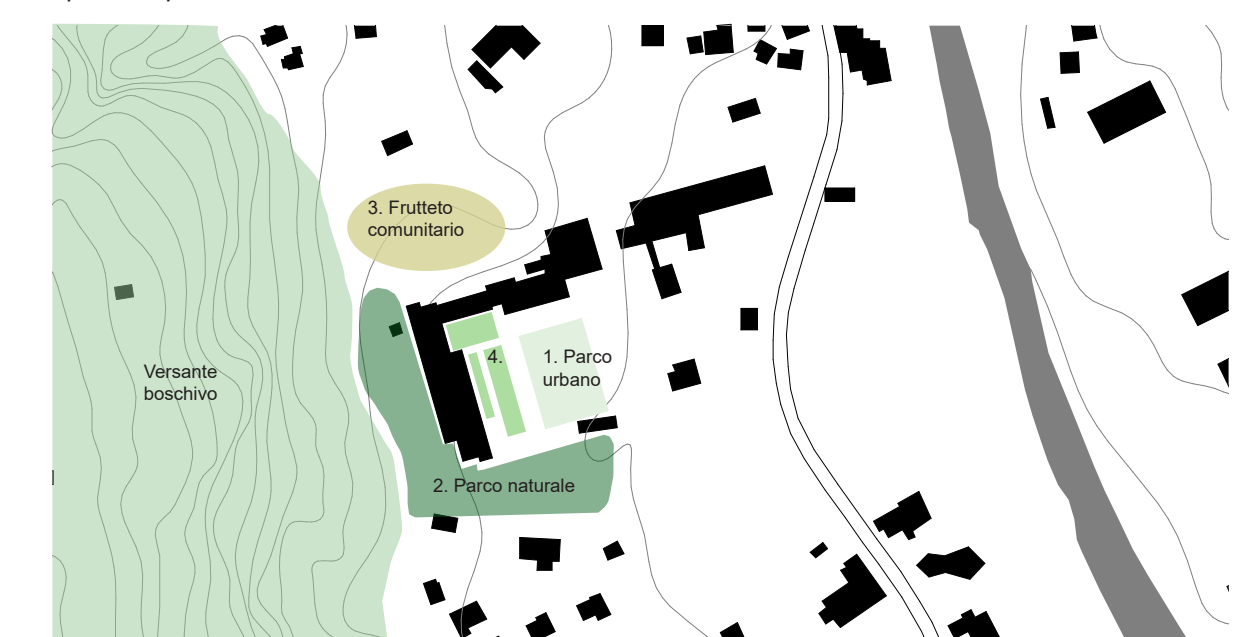


Schwarzplan 1:5000  
 Introduzione

Acquarossa, situata in una pittoresca valle, è un luogo che offre un paesaggio variegato e affascinante. La differenza tra il versante boschivo e la valle crea un contrasto naturale che arricchisce il carattere del territorio, con il suo versante boschivo, con la sua vegetazione rigogliosa e selvaggia, rappresenta un angolo di natura incontaminata, mentre la valle si apre in spazi più ampi e accessibili, caratterizzati da prati, campi coltivati e piccoli insediamenti. Questo equilibrio tra natura e paesaggio agricolo è stato un elemento fondamentale nell'ideazione del progetto, mirato a creare un'armonia tra l'ambiente costruito e quello naturale.

**Concetto urbanistico, architettonico e funzionale**

La particolare conformazione topografica del sito e la presenza della casa anziani hanno portato alla definizione di un volume orientato seguendo il fondovalle, con ampie facciate ad est ed ovest, segnando il passaggio tra il versante boschivo e la valle coltivata e caratterizzata dagli insediamenti. Il nuovo edificio è composto sopra un basamento più ampio che contiene gli spazi di relazione principali con gli utenti (prerito soccorsi e ambulatori). Questo livello viene inserito in corrispondenza di un terrazzamento esistente, che viene sostituito riproponendo le caratteristiche del terreno, ma offrendo degli spazi fruibili. In questo modo viene riproposto un giardino pensile caratterizzato dalla relazione con un ampio patio interno che permette di sondare di luce naturale e vegetazione, gli spazi del piano terreno.

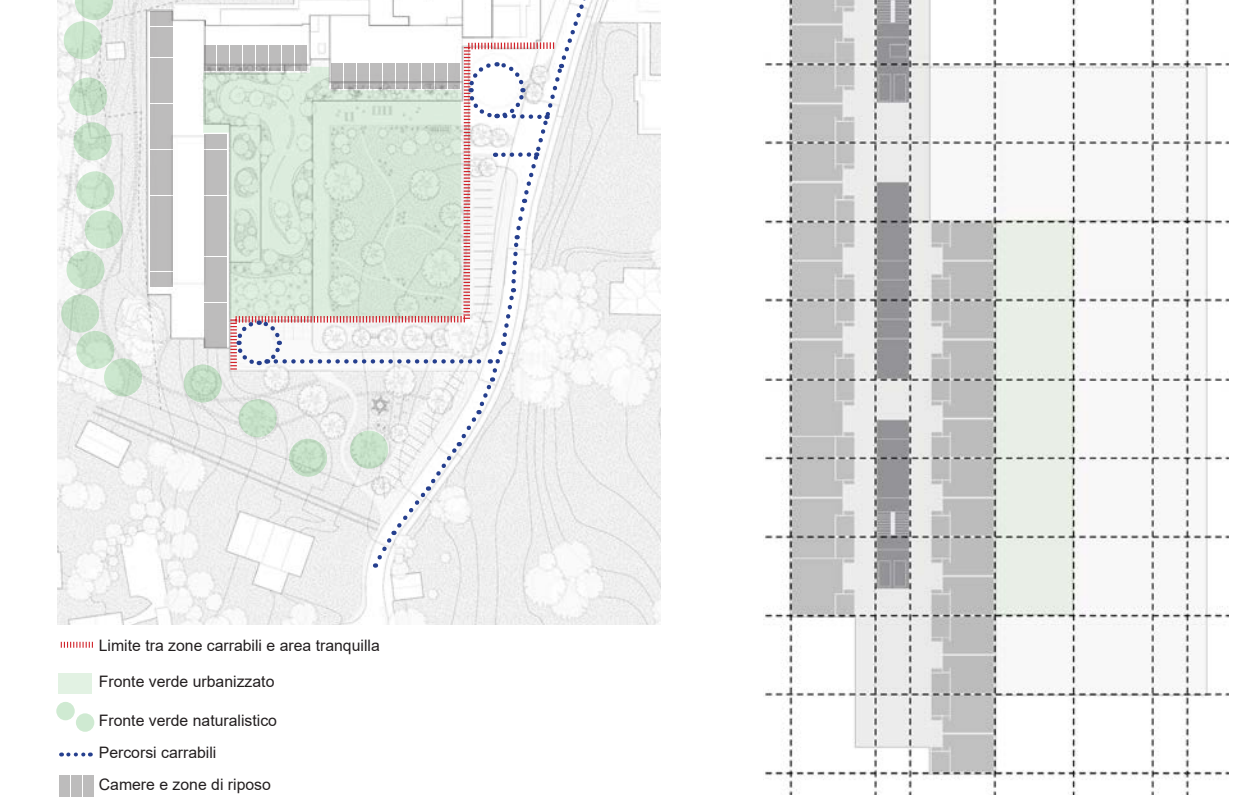


Il volume principale si lega al contesto attraverso una composizione volumetrica che offre una scala ampia verso il bosco e l'ampio spazio verde ad est, ad una scala paesaggistica, ed invece verso il tessuto residenziale una scala ridotta, ottenuta con una precisa scomposizione delle estremità del nuovo edificio. Questa soluzione permette anche di reagire con particolare sensibilità verso segni importanti del territorio, come le emergenze rocciose che caratterizzano diverse situazioni del fianco della valle, o rustici e muri di importanza per la comprensione dello sviluppo della valle. L'affaccio della casa anziani verso valle viene preservato, mentre al nuovo edificio vengono dati generosi affacci verso gli spazi verdi.

L'area tra il nuovo edificio ed il fiume sul fondovalle viene preservata e rafforzata con un limite chiaro di transizione con il bosco. Lo spazio attorno al complesso di edifici generato dal progetto, diventa un nuovo spazio di relazione fruibile.

L'area più a ridosso della casa anziani viene immaginata esclusivamente ad uso pedonale e diventa il futuro di accesso a tutte le strutture del polo socio sanitario, valorizzando il ruolo del giardino della casa anziani.

Perimetralmente invece, l'organizzazione è pensata per permettere un accesso differenziato e separato a soccorsi, visitatori, fornitori, senza compromettere la qualità degli spazi pedonali, di svago e riposo, mantenendo la dovuta distanza tra traffico veicolare e camere, garantendo a pazienti e personale la dovuta tranquillità in questo luogo di cura, riposo e recupero.



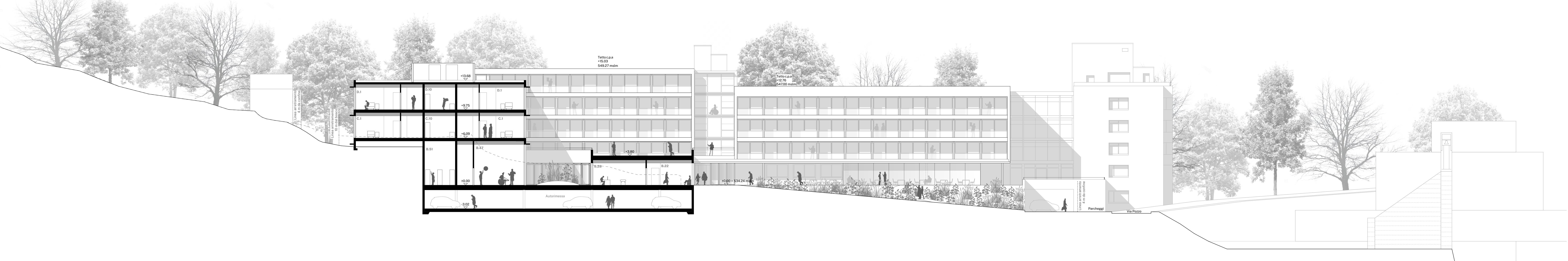
L'edificio traduce l'organizzazione della pianta tipo, con la sequenza di camere traslate tra il fronte est e quello ovest a formare delle estremità che articolano la scala, con un linguaggio delle facciate in cui la linea orizzontale del paesaggio viene accorpata. La stessa orizzontalità contenuta nell'edificio esistente, che diventa quindi il tratto comune che pone in dialogo gli edifici. Il Polo diventa così una presenza che si dilata ai margini dello spazio verde.

Nel nuovo edificio vengono accolti principalmente i colori ed i materiali del contesto naturale, in particolare il legno, trattato per una migliore resistenza, e portato ad una colorazione con una attenuazione della luminosità, simile alle colorazioni di molti soffitti. Le fasce marcapiano, che hanno la funzione di proteggere la facciata lignea, si rapportano invece agli elementi minerali del contesto, così come al calcestruzzo a vista della casa anziani. Questi elementi sono leggeri tegoli prefabbricati in fiammatura su mensola di legno. Il materiale legno costituisce la base costruttiva delle pareti esterne ed interne dove non portanti. Gli elementi ripetitivi di integrano alla struttura dei nuclei massicci e dei pilastri perimetrali. Una struttura semplice, regolare e costruttiva per un'ottimizzazione ideale dei mezzi costruttivi. La facciata del volume principale è realizzata con profili di legno a sezione triangolare, che permettono di realizzare una superficie vibrante e architettonicamente forte, ottenuta portando in un unico elemento di dimensioni più interessanti, il materiale ligneo che usualmente viene nascosto per sorreggere una superficie di rivestimento di dimensioni troppo deboli per autoportarsi e coprire la superficie di rivestimento senza ausili. La struttura proposta copre luci maggiori, impiega una quantità estremamente ridotta di sottostuttura, ed espone alla patina del tempo una profilatura lignea molto più simile agli elementi in legno dell'architettura tradizionale che ci affascinano per il loro carattere. Il legno impiegato rappresenterà sempre una preziosa banca di materiale anche per qualsiasi evoluzione in futuro. Rimangono le facciate dei semplici serramenti con un carattere domestico, che viene conferito come carattere generale al complesso, per rendere possibile il soggiorno dei pazienti in simbiosi con un ambiente familiare. Queste aperture di dimensioni dosate, sono impronunciabili e caratterizzate da una balaustra lignea che permette dalle camere di avere degli scorci filtrati verso il paesaggio. Queste balaustrate, sono realizzate anch'esse sfruttando le caratteristiche dei profili in legno della facciata, che qui possono essere impiegati a sbalzo verso l'alto, con interessanti tagli che giocano con la loro forma e funzionalmente profilano il legno contro le intemperie.

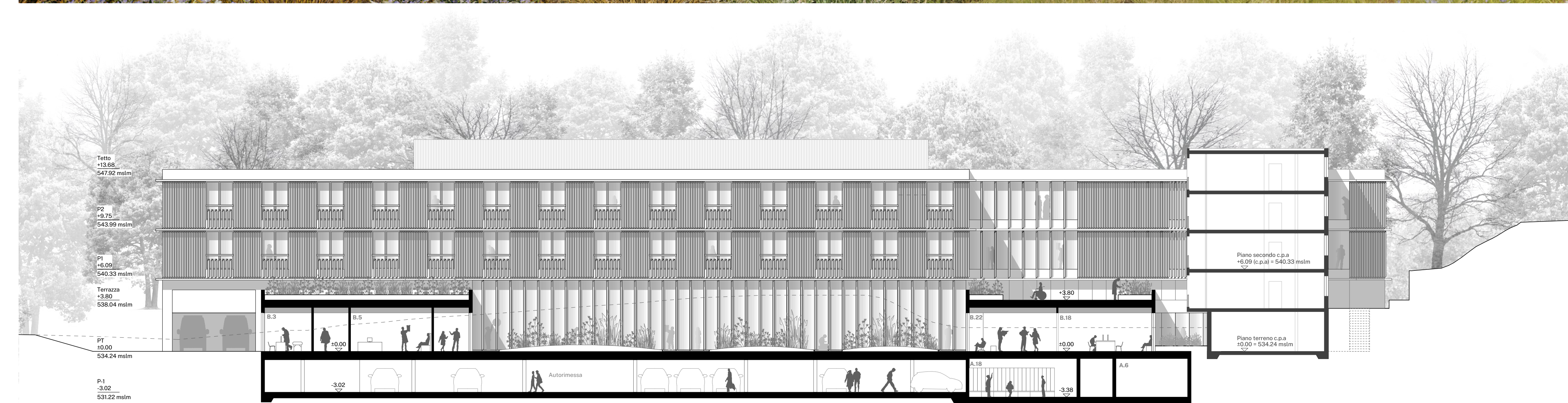
Il volume che definisce il giardino pensile, è realizzato invece come un'ampia piastra minerale, sospesa sopra una fascia di vetro che permette di relazionare in modo molto interessante tutto il piano terreno con gli spazi verdi all'interno ed attorno all'edificio.



Piano di situazione 1:500



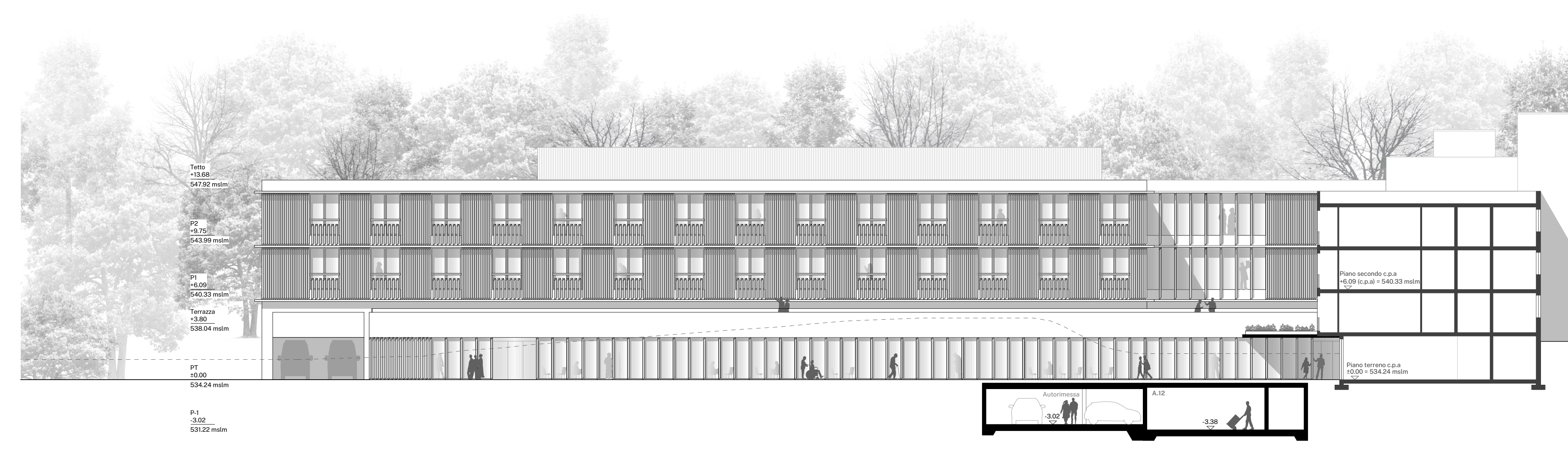
Sezione A 1:200

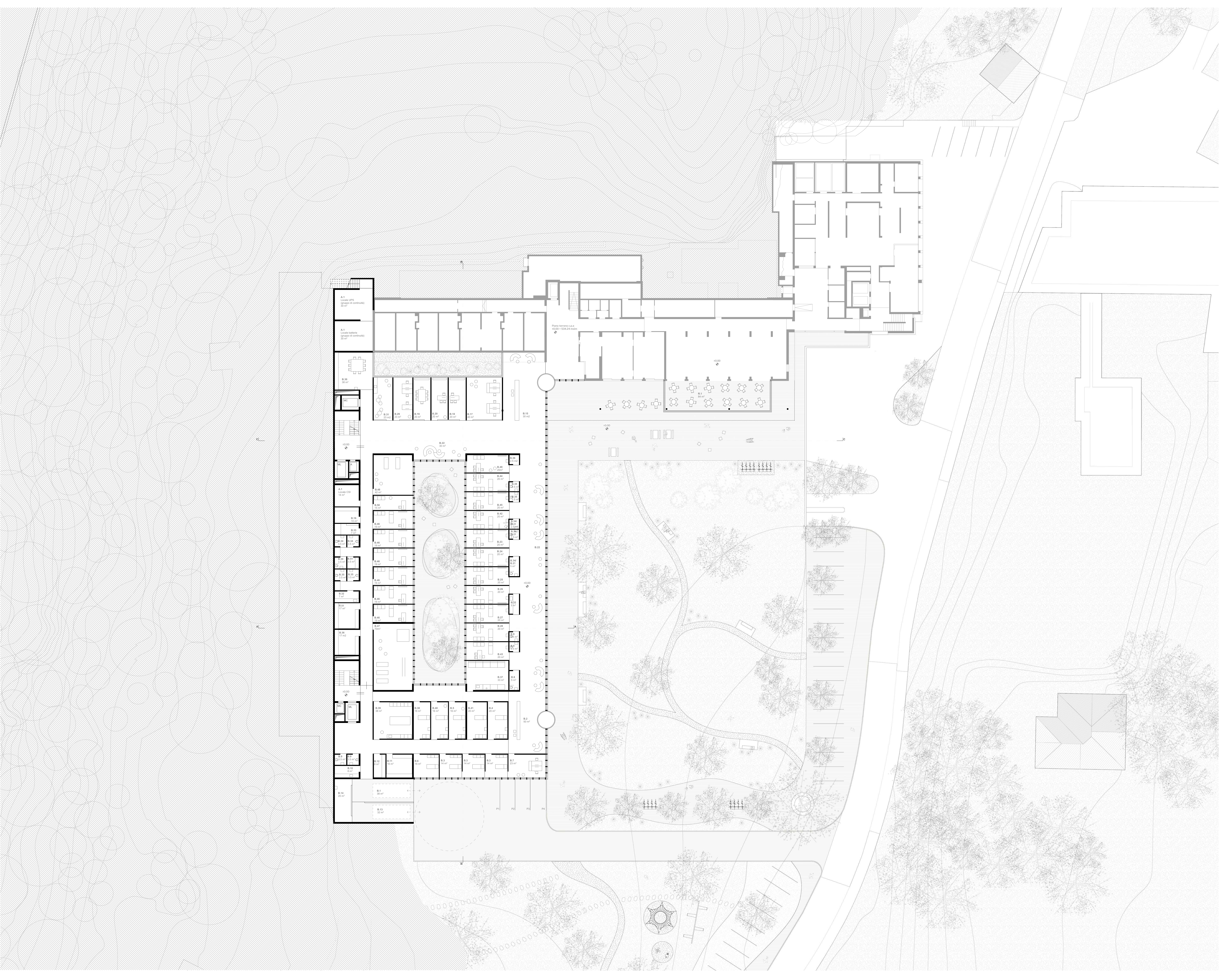
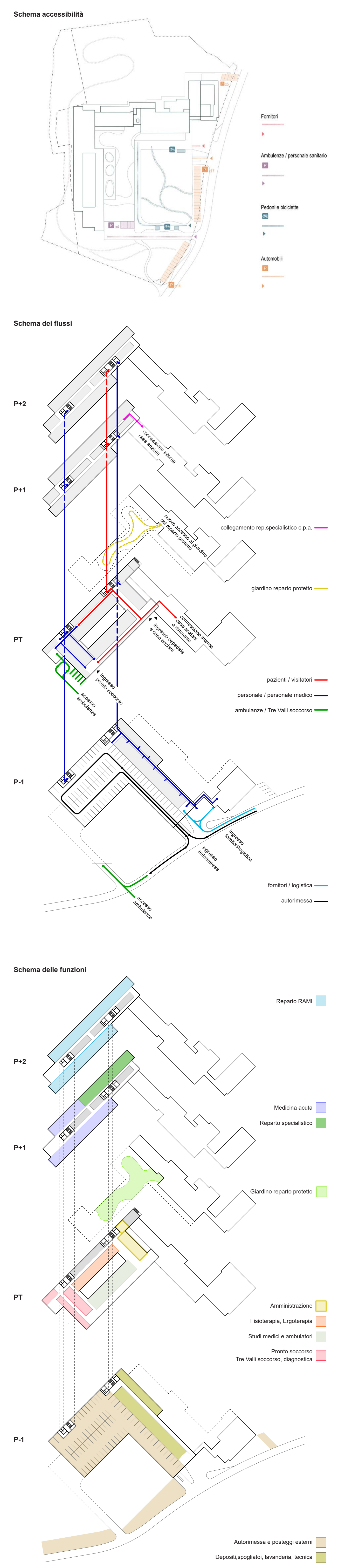


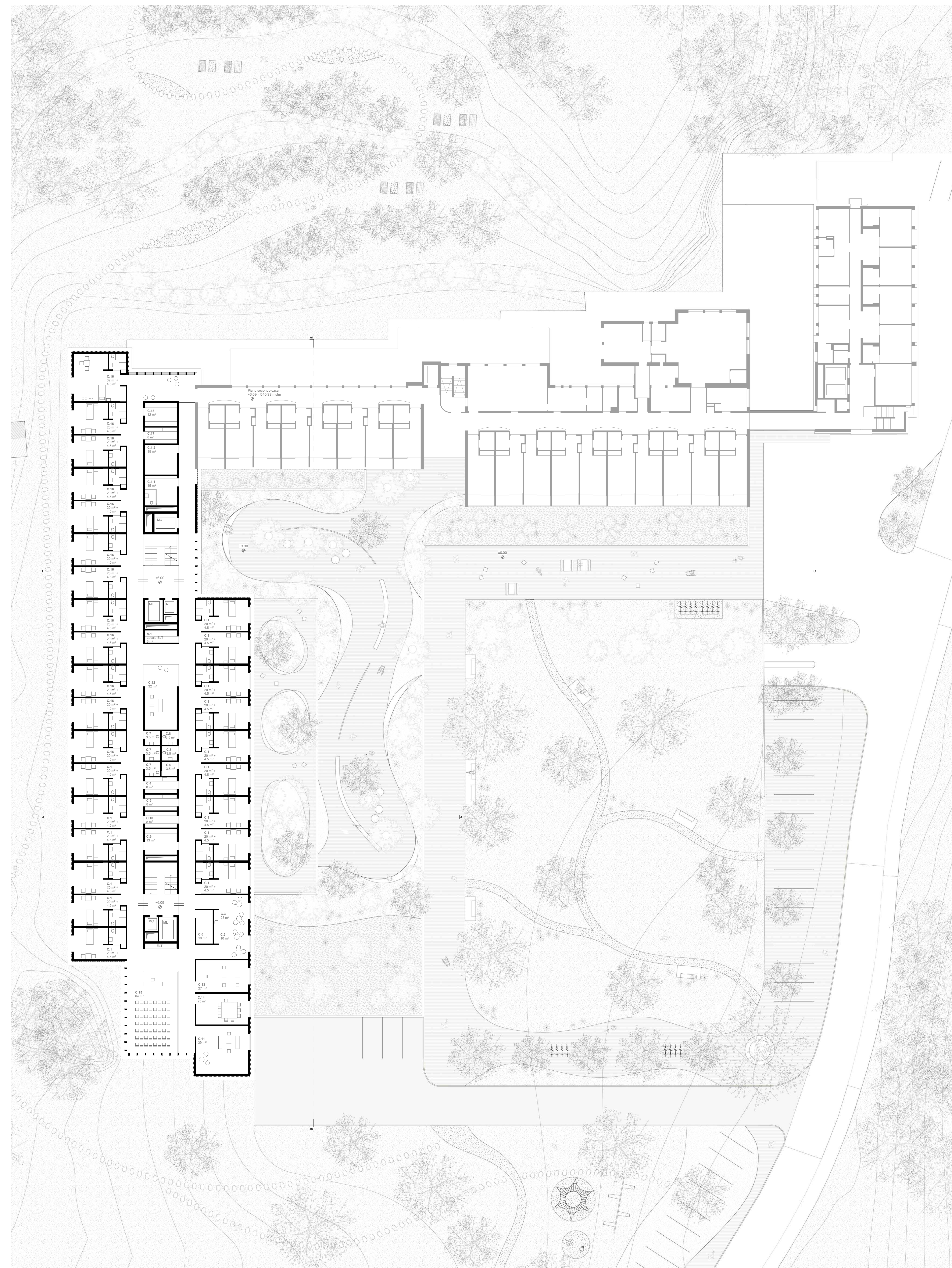
Sezione B 1:200



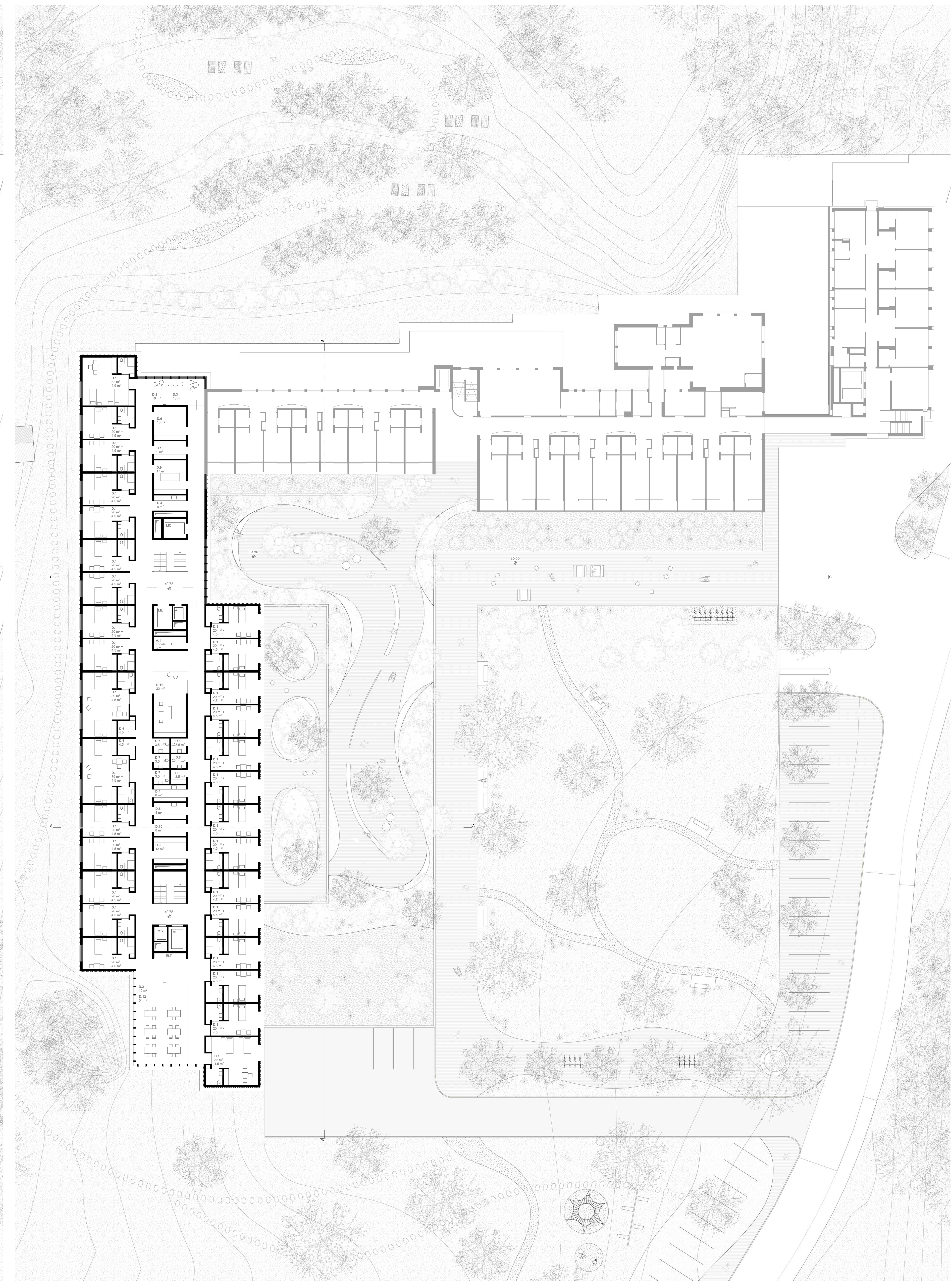
Sezione C 1:200



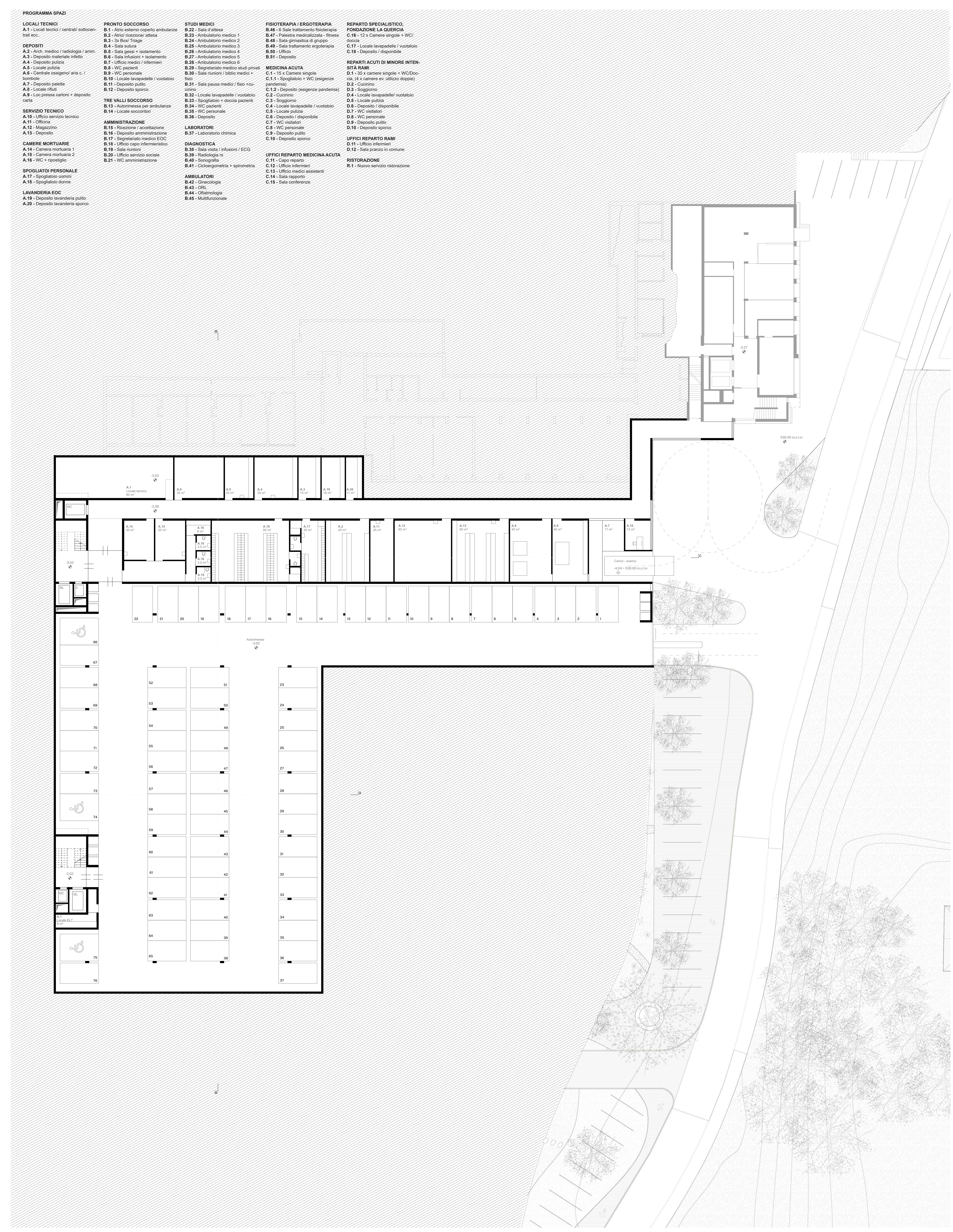




Pianta Livello +1 (Secondo piano Casa per Anziani esistente) 1:200



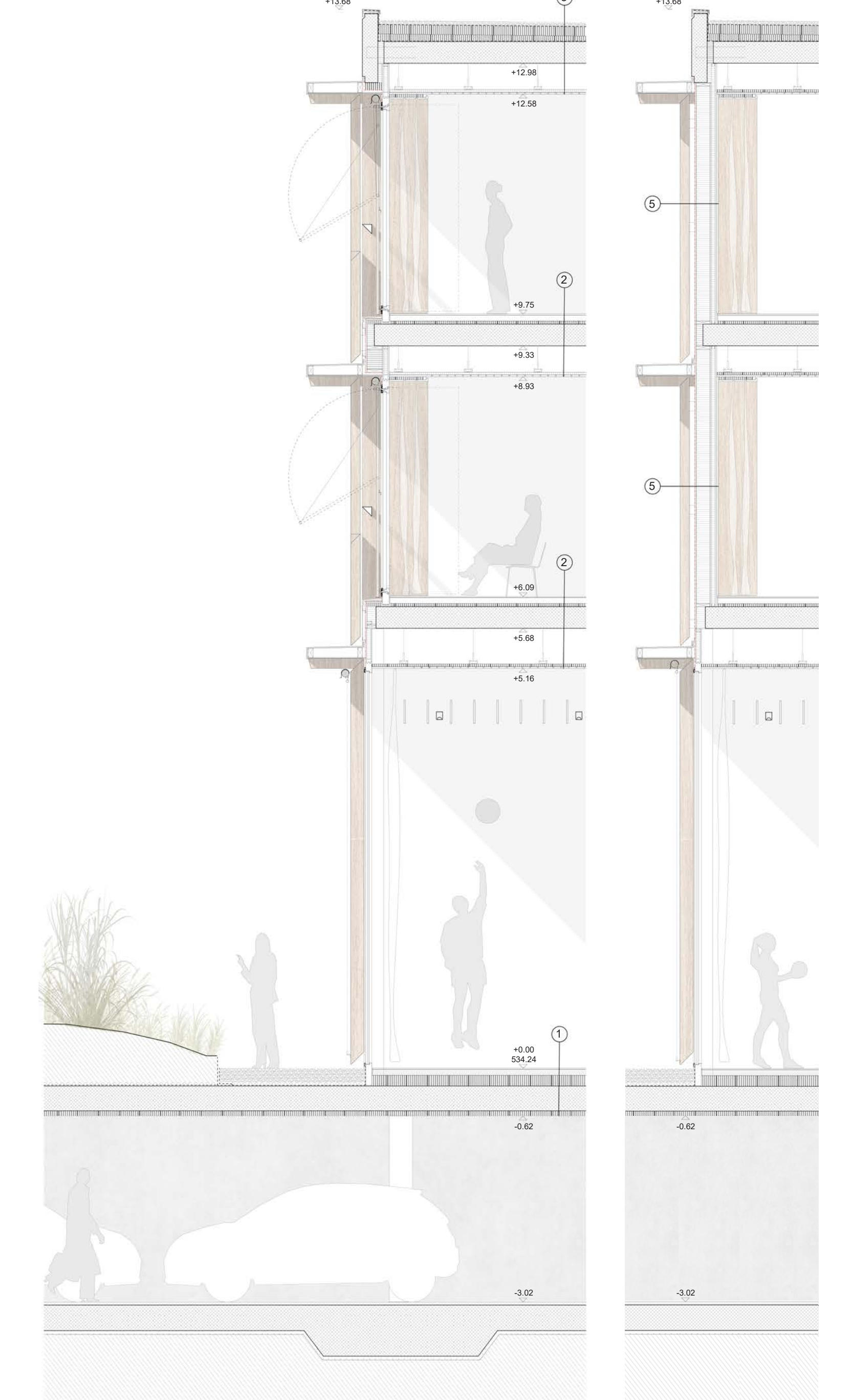
Pianta Livello +2 1:200



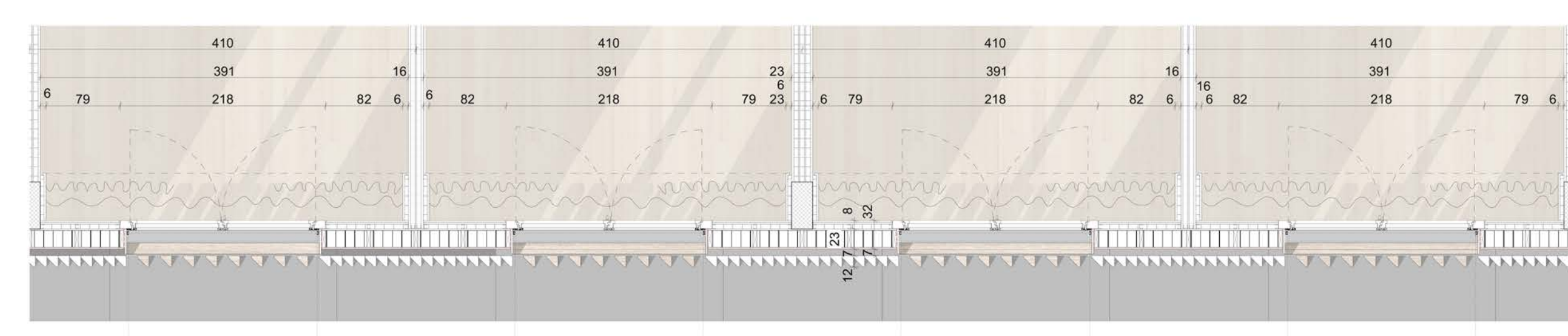
- PROGRAMMA SPAZI**
- LOCALI TECNICI**  
 A.1 - Locali tecnici / centrali sottoterranei ecc.  
 A.2 - Deposito materiale infetto  
 A.3 - Deposito materiale sterile  
 A.4 - Deposito pulizia  
 A.5 - Locali pulizia  
 A.6 - Camera ossigeno aria c / sorbente  
 A.7 - Deposito pasta  
 A.8 - Locali rifiuti  
 A.9 - Loc. presso cantina + deposito carta
- SERVIZIO TECNICO**  
 A.10 - Ufficio servizio tecnico  
 A.11 - Officina  
 A.12 - Magazzino  
 A.13 - Deposito  
**CAMERE MORTUARIE**  
 A.14 - Camera mortuaria 1  
 A.15 - Camera mortuaria 2  
 A.16 - WC + spogliatoio  
**SPOGLIATOIO PERSONALE**  
 A.17 - Spogliatoio uomini  
 A.18 - Spogliatoio donne  
**LAVANDERIA EDC**  
 A.19 - Deposito lavanderia pulito  
 A.20 - Deposito lavanderia sporco
- PRONTO SOCCORSO**  
 B.1 - Altro esterno aperto ambulatorio  
 B.2 - Altri ricoveri attesa  
 B.3 - 3a Box Triage  
 B.4 - Sala attesa  
 B.5 - Sala gessi + ricambio  
 B.6 - Sala attese + isolamento  
 B.7 - Ufficio medici / infermieri  
 B.8 - WC pazienti  
 B.9 - WC personale  
 B.10 - Locali lavapavilli / vuotaggio  
 B.11 - Deposito pulito  
 B.12 - Deposito sporco
- TRE VALLI SOCCORSO**  
 B.13 - Automedica per ambulatorio  
 B.14 - Locali soccorsi  
**AMMINISTRAZIONE**  
 B.15 - Ricezione / accettazione  
 B.16 - Deposito amministrazione  
 B.17 - Segretariato medico EDC  
 B.18 - Ufficio capo infermiere  
 B.19 - Sala nurses  
 B.20 - Ufficio servizio sociale  
 B.21 - WC amministrazione
- STUDI MEDICI**  
 B.22 - Sala d'attesa  
 B.23 - Ambulatorio medico 1  
 B.24 - Ambulatorio medico 2  
 B.25 - Ambulatorio medico 3  
 B.26 - Ambulatorio medico 4  
 B.27 - Ambulatorio medico 5  
 B.28 - Ambulatorio medico 6  
 B.29 - Segretariato medico studi privati  
 B.30 - Sala nurses / altro medico + fisio  
 B.31 - Sala pausa medici / fisio nurses  
 B.32 - Locali lavapavilli / vuotaggio  
 B.33 - Spogliatoio + doccia pazienti  
 B.34 - WC pazienti  
 B.35 - WC personale  
 B.36 - Deposito
- LABORATORI**  
 B.37 - Laboratorio clinica  
**DIAGNOSTICA**  
 B.38 - Sala visita / infusioni / ECG  
 B.39 - Radiologia IV  
 B.40 - Senografia  
 B.41 - Ciclogometria + spirometria
- AMBULATORI**  
 B.42 - Cardiologia  
 B.43 - ORL  
 B.44 - Otorinolaringoiatria  
 B.45 - Multifunzionale
- FISIOTERAPIA / ERGOTERAPIA**  
 B.46 - 6 Sale trattamento fisioterapia  
 B.47 - Palestra medicalizzata - fitness  
 B.48 - Sala ginnastica di gruppo  
 B.49 - Sala trattamento ergoterapia  
 B.50 - Ufficio  
 B.51 - Deposito
- REPARTO SPECIALISTICO, FONDAZIONE LA QUERCIA**  
 C.1 - 15 x Camera singola + WC doccia  
 C.1.1 - 15 x Camera singola + WC doccia  
 C.1.2 - Locali lavapavilli / vuotaggio  
 C.1.3 - Deposito / disponibile  
 C.1.4 - Deposito  
**REPARTI ACUTI DI MINORE INTEN- SITA RAMI**  
 D.1 - 10 x Camera singola + WC doccia  
 D.2 - Cucina  
 D.3 - Soggiorno  
 D.4 - Locali lavapavilli / vuotaggio  
 D.5 - Locali pulizia  
 D.6 - Deposito / disponibile  
 D.7 - WC visitatori  
 D.8 - WC personale  
 D.9 - Deposito pulito  
 D.10 - Deposito sporco  
**UFFICI REPARTO RAMI**  
 D.11 - Ufficio infermiere  
 D.12 - Sala pranzo in comune
- RISTORAZIONE**  
 R.1 - Nuovo servizio ristorazione



Facciata costruttiva 1:50



Sezione costruttiva 1:50



Pianta costruttiva 1:50

**stratigrafie**

Stratigrafia 1 (Valore-Uj ≤ 0.15 W/m²K)	Stratigrafia 2 (Valore-Uj ≤ 0.12 W/m²K)	Stratigrafia 3 (Valore-Uj ≤ 0.14 W/m²K)
15mm pavimento	50mm ghiaia	120mm isolatore ventilato
65mm sottofondo cementizio	8mm membrana protettiva	intercapedine ventilata
30mm foglio di separazione in PE	10mm impermeabilizzazione bituminosa a due strati	lato esterno
isolamento termico rigido PIR	120mm isolamento termico rigido PIR Alu	pannello OSB 3
barriera vapore in alluminio	70mm isolamento termico rigido penderizzato PIR	200mm isolamento morbido in lana di vetro
isolamento termico rigido PIR	3.5mm freno vapore	15mm pannello OSB 3
foglio di separazione in PE	280mm soletta in beton	barriera vapore
320mm soletta in beton	350mm intercapedine tecnica	isolamento morbido in lana minerale
65mm isolamento termico Uniflex SW light	50mm controsoffitto radiante	50mm soletta in cartongesso
10mm finitura		12mm pannello in legno impiallacciato
		18mm

Stratigrafia 2	Stratigrafia 4 (Valore-Uj ≤ 0.12 W/m²K)
15mm parquet	var. terreno vegetale
75mm sottofondo cementizio	lato antistante
30mm foglio di separazione in PE	30mm membrana drenante
isolamento termico rigido PIR EPS30	10mm membrana protettiva
10mm sbuccia anticappello	impermeabilizzazione bituminosa a due strati
200mm soletta in beton	120mm isolamento termico rigido PIR Alu
350mm intercapedine tecnica (470mm PT)	70mm isolamento termico rigido penderizzato PIR
50mm controsoffitto radiante	3.5mm freno vapore
	280mm soletta in beton
	350mm intercapedine tecnica
	50mm controsoffitto radiante



Pianta concetto antincendio