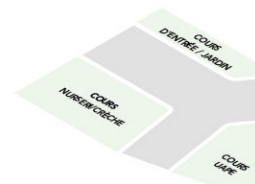




IMPLANTATION/VOLUMÉTRIE



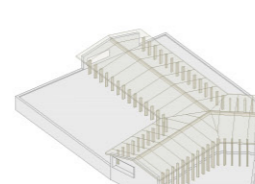
Le projet «LES TROIS MOUSQUETAIRES» regroupe les activités de la nurserie, de la crèche et de l'UAPE dans un volume tripartite qui fait écho à la forme triangulaire de la parcelle. Cette organisation volumétrique permet non seulement de maximiser l'utilisation de l'espace, mais aussi de créer des «espaces vides» qui deviennent des lieux extérieurs dédiés à chaque activité. Ainsi, l'espace d'accueil, le cour de la nurserie/crèche, ainsi que celle de l'UAPE trouvent naturellement leur place au sein du site. L'ensemble du périmètre est enveloppé dans un «vendos» protecteur. Ce dispositif permet de créer un environnement propice à l'épanouissement, où les enfants et le personnel peuvent évoluer en toute sérénité, à l'abri des nuisances extérieures. Le volume émergeant est coiffé d'une triple toiture à deux pans. Ces toitures s'inscrivent dans le langage architectural vernaculaire de la vallée de Bagnes. De par ses multiples découpes, en plan et en façade, le bâtiment développe un langage domestique propice à son affectation de «deuxième maison» pour les enfants.

ACCÈS ET RÉPARTITION DU PROGRAMME



Les accès aux bâtiments sont différenciés selon les activités. La nurserie et la crèche sont accessibles par l'entrée du rez supérieur, située au nord, en lien direct avec les places de dépôt le long de la Route de Bagnes. L'UAPE, quant à elle, se trouve au rez inférieur, en liaison directe avec la cour de l'école primaire. Enfin, un parking souterrain, destiné au personnel, est accessible depuis le rez inférieur via le Chemin de Cormeyer. Une distribution verticale intérieure relie les deux étages, permettant une circulation fluide et rationnelle entre les différentes unités.

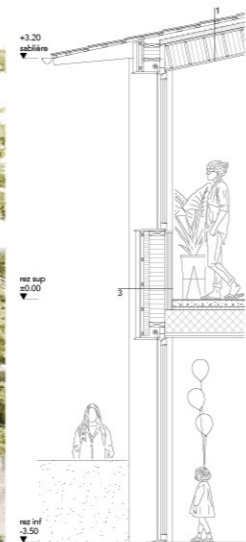
MATÉRIALITÉ/STRUCTURE



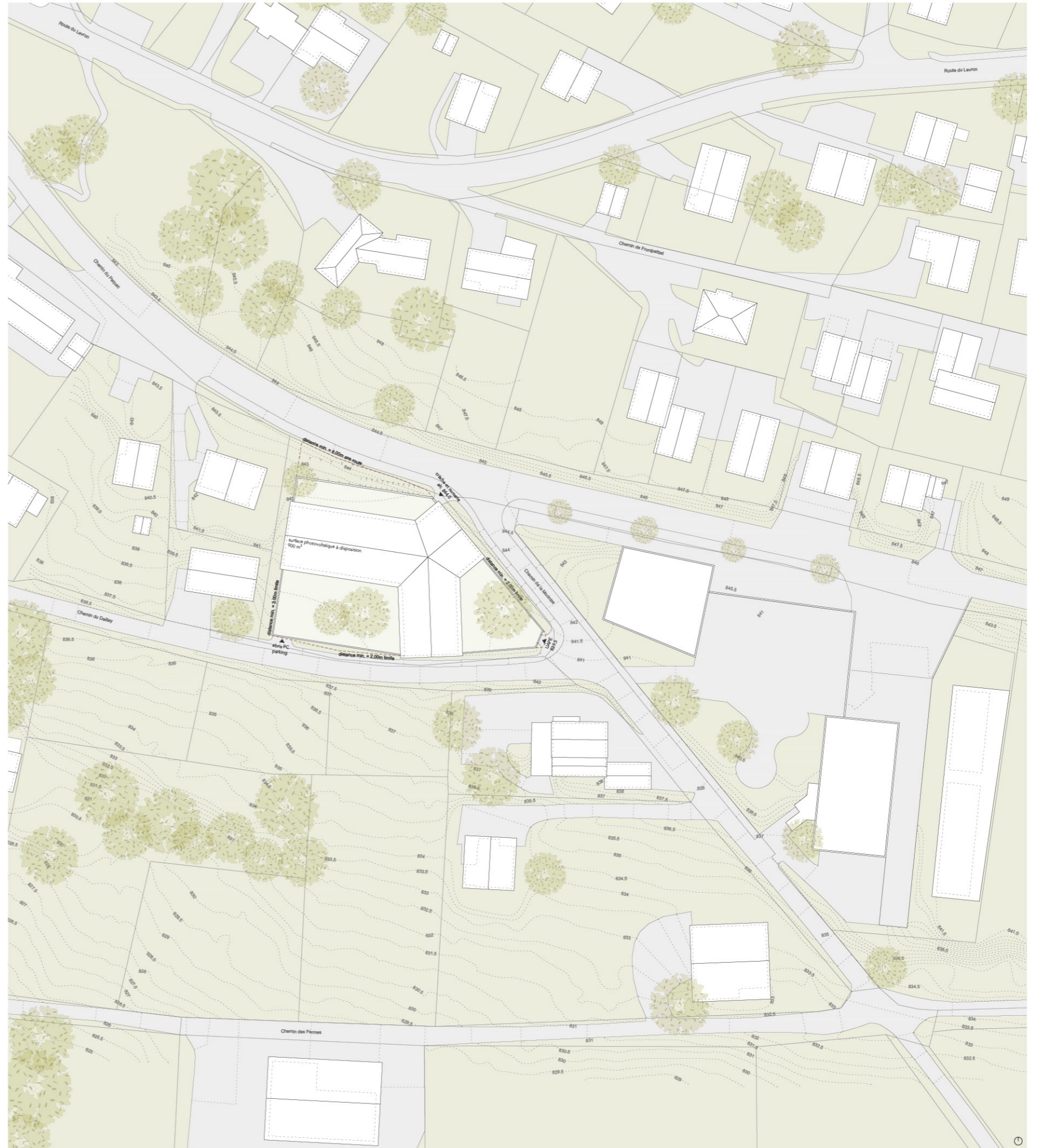
Les murs d'enceinte qui se développent sur le périmètre de la parcelle sont réalisés en béton recyclé sablé tandis que les façades intérieures et les menuiseries sont réalisées en bois de feuillus indigène. Le choix de ces deux matériaux est motivé par l'environnement direct. Les murs maçonnés, protecteurs, encadrent et protègent la structure. Ces murs, qui accompagnent les passants le long des routes et trottoirs, sont percés de trois ouvertures dévoilant au détour d'un virage, une partie des activités. Les façades des cours intérieures, en bois, sont directement reliées aux espaces de jeux, créant un cadre chaleureux et accueillant. La structure du bâtiment, à la fois simple et rationnelle, garantit une durabilité à long terme tout en offrant une flexibilité dans l'organisation des espaces.

AMBIANCE ET CADRE DE VIE

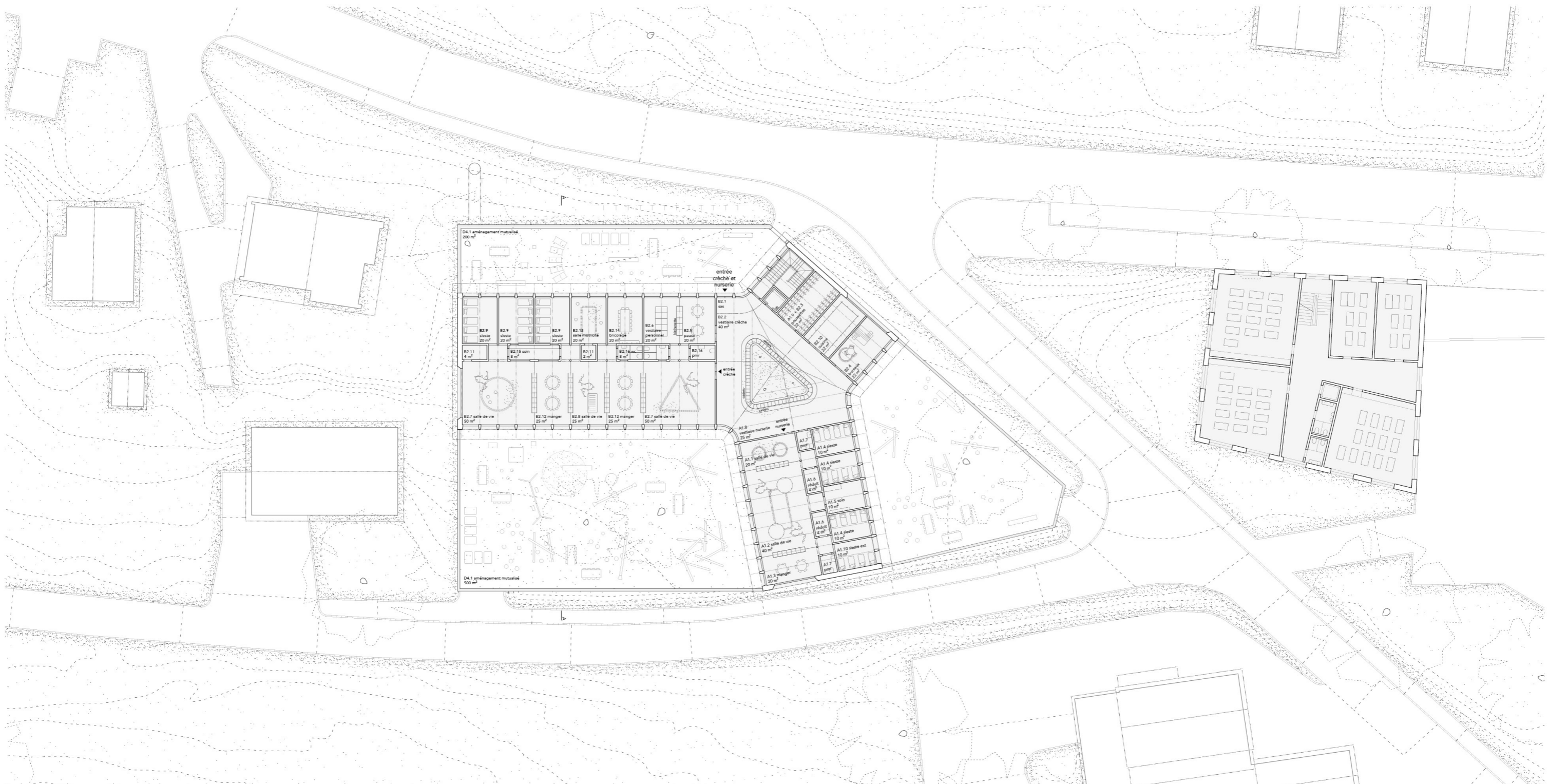
Les espaces intérieurs s'ouvrent généreusement sur l'extérieur grâce à de vastes surfaces vitrées, créant une continuité fluide entre les espaces de vie et le paysage naturel environnant. Ces ouvertures panoramiques permettent aux enfants et au personnel de rester constamment en contact avec le monde extérieur, que ce soit pour observer le passage des saisons, la lumière changeante au fil de la journée, ou les variations météorologiques. En hiver, les premières neiges deviennent un spectacle, tandis qu'au printemps, le bourgeonnement des arbres et les jeux d'ombre et de lumière créent une ambiance vivante et stimulante. Ces interactions directes avec le milieu naturel encouragent un sentiment de curiosité et d'émerveillement chez les enfants, tout en renforçant leur lien avec l'environnement. La lumière naturelle inonde les espaces intérieurs, créent une atmosphère douce et apaisante, propice à l'épanouissement. Elle joue un rôle essentiel dans le bien-être quotidien, en apportant chaleur et vitalité à ces espaces communs et aux salles de repos. Cette continuité entre l'intérieur et l'extérieur contribue à créer un environnement accueillant, où l'espace devient un véritable cocon. La nature n'est jamais loin, offrant à chacun une pause visuelle apaisante et une source constante de réconfort. Cet équilibre entre le confort intérieur et l'ouverture sur le monde extérieur invite à la sérénité, tout en renforçant le caractère chaleureux et harmonieux du lieu, véritable «deuxième maison» pour ses occupants.



- 1_COMPOSITION DE TOITURE**
 panneaux photovoltaïques freestanding 20 mm
 lattage en carrelés sapin 30 mm
 contre-lattage en carrelés sapin 60 mm
 étanchéité synthétique + mise hors d'eau 1 mm
 panneaux de fibre bois type pavatherm 160 mm
 caissons préfabriqués isolés en bois 300 mm
- 2_COMPOSITION RADIER**
 revêtement intérieur type linoléum 20 mm
 chape flottante ciment + chauffage au sol 100 mm
 feuille pe - mm
 isolation phonique 40 mm
 isolation thermique 160 mm
 radier béton de terre armé 200 mm
 béton maigre 50 mm
- 3_COMPOSITION FAÇADE VENTILÉE PRÉFA.**
 lames de façades verticales à motifs 20 mm
 sous-structure sapin horizontal croisée + vide de ventilation 40 mm
 coupe vent 2 mm
 panneau de fibre bois type pavatherm 60 mm
 ossature bois horizontal 300 mm
 isolation thermique laine de bois 200 mm
 panneau CLT finition blanchi 100 mm
- 4_COMPOSITION SEMELLE**
 couche drainante, gravier et boulets - mm
 natte géotextile impuretéscible 2 mm
 isolation thermique 60 mm
 étanchéité sur raccord cadre/semelle 2 mm
 semelle en béton armé 300 mm
 drainage sur lit de béton Ø 125 mm



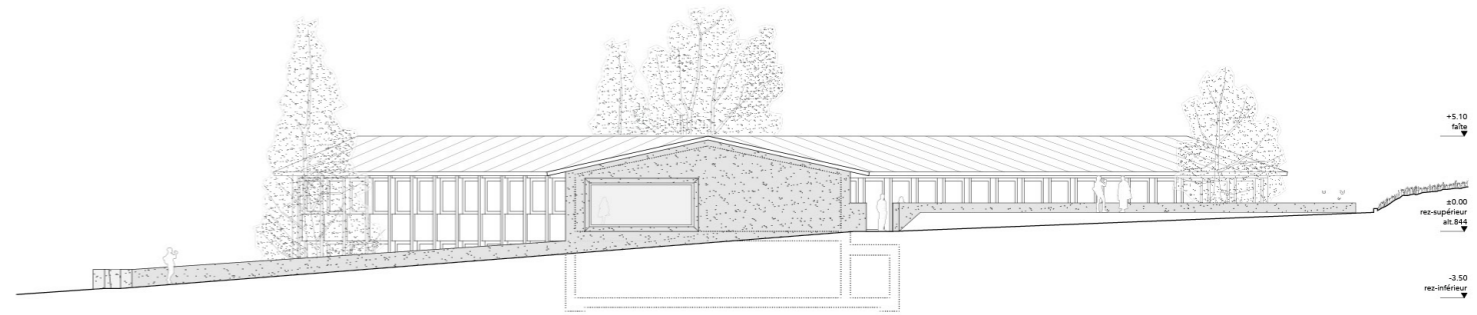
1|500 situation 1|20m



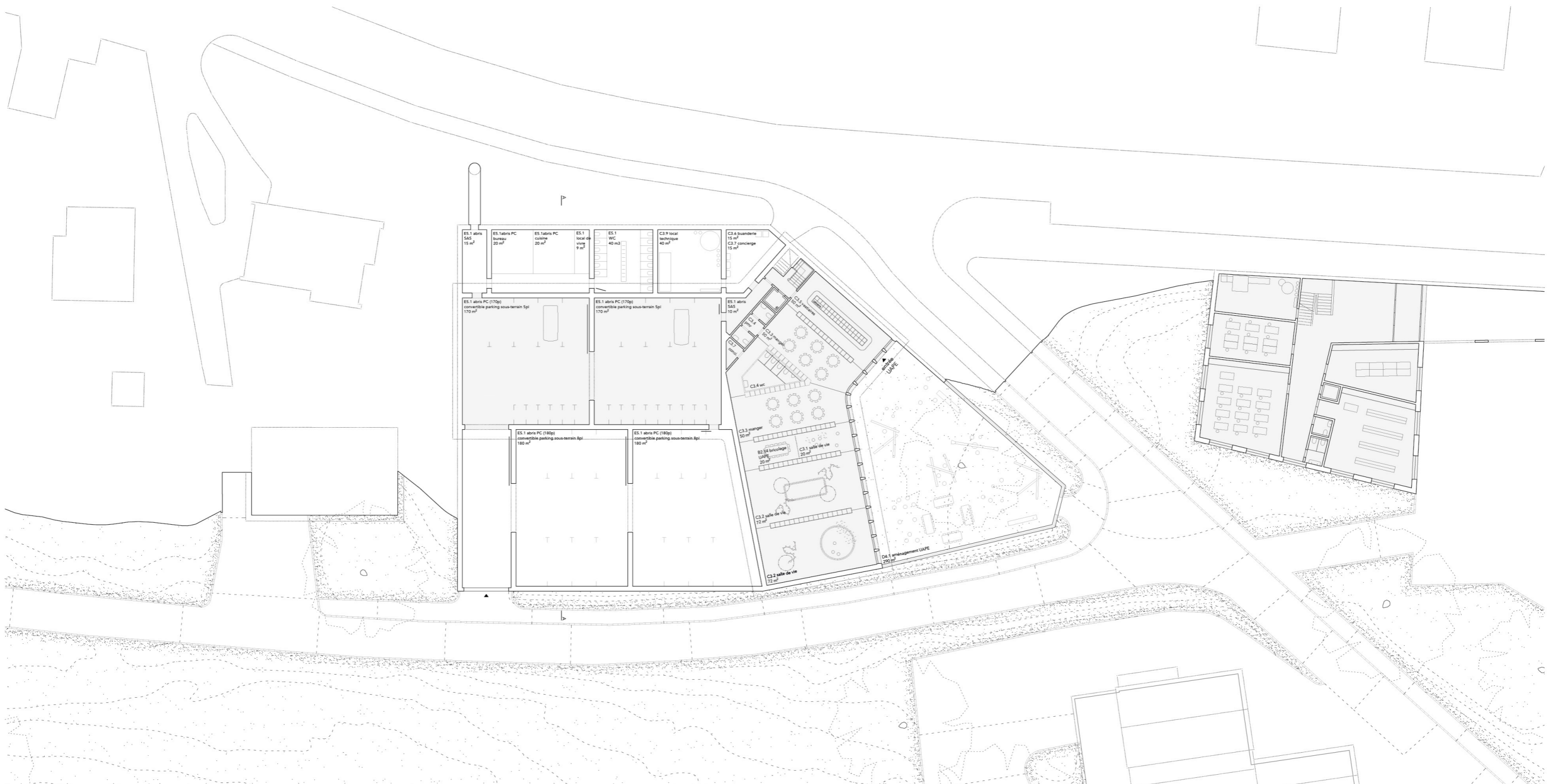
1|200 rez-supérieur
1.5m



1|200 coupe a-a
1.5m



1|200 façade nord-est
1.5m



1|200 rez-inférieur | 5m



1|200 façade ouest | 5m



1|200 façade sud | 5m