

il sera deux fois...

il était une fois...

Un nouveau quartier au caractère expérimental et à l'architecture moderniste. De grands ensembles construits offraient des espaces verts généreusement arborisés et équipés, honorant une vision sociale privilégiant la rencontre, le jeu et la famille. La composition spatiale favorisait tantôt l'échelle publique, tantôt l'échelle domestique et permettait à tout un chacun d'y trouver un lieu approprié à ses activités.

L'attractivité du quartier, en marge de la ville, était rendue possible par l'hyperfonctionnalisme routier. C'était l'avènement de la voiture, voire son apogée; elle était reine, centrale. Le stand de tir tirait sa révérence au profit d'un axe routier, fonctionnel, allant de même: droit au but.

C'est ainsi que pendant plusieurs décennies le quartier façonnait son identité, son caractère et ses atmosphères en parallèle de l'urbanisation lausannoise galopante. Le quartier de l'Ancien-Stand, d'abord en marge de la ville, s'était alors retrouvé connecté et en interaction avec un contexte urbain et routier dense. L'arborisation devint un patrimoine vivant et apporta ses effets bioclimatiques et esthétiques.

Puis les modes de vie évoluèrent, les premières générations de famille partèrent. Le quartier se densifia, complexifiait les parcours et la clarté spatiale. Plus globalement, la qualité de vie se détériora, l'architecture et l'espace public ne correspondant plus aux besoins des habitants. Finalement, des changements climatiques et environnementaux significatifs provoquèrent une remise en question des modes de vie urbains.

Les habitants étant toujours là, le quartier vieillissant, il était temps d'engager une révolution pour renouveler l'attractivité, le cadre de vie et expérimenter la requalification d'un quartier existant face aux défis sociaux, climatiques, environnementaux, architecturaux et programmatiques.

Une réponse devait être apportée: une réhabilitation différenciée graduant les intensités d'intervention et prônant le «faire avec», ou «comment faire patrimoine».

il sera deux fois...

une allée de l'ancien-stand avec... sa place

Où tout débiterait par une remontée scoterraine du M3, de cette artère majeure du réseau de mobilité lausannois, sur une place urbaine à couvert d'une canopée généreuse. Une grande bouffée d'air frais, le retour au contact d'un sol vivant.

L'entrée du quartier serait telle une interface avec la ville, un lieu de distribution des flux piétons et cyclistes, un attracteur social voire une destination pour effectuer ses courses quotidiennes et partager un moment de détente en terrasse.

Du pourpre au loir, sans appel, le quartier de l'Ancien-Stand demeure.

ses terrasses

Cette allée au caractère piétonnier trait elle aussi «droit au but», mais au rythme du pas. Garantissant les accès logistiques et pompiers, l'allée serait un lieu de flânerie, animée par les commerces et les services, les terrasses et les entrées et sorties des enfants de l'école.

Ce serait un lieu au caractère urbain, longiligne et en dialogue avec le langage architectural du bâtiment A. Cette allée équipée de placettes ombragées recréerait de jeux en tout genre: de l'équilibre, de la grimpe, de la glisse. Une manière de développer la motricité des plus jeunes et de faire face à la topographie du quartier et sa multitude de terrasses et balcons orientés vers le sud.

À la sortie du collège, l'effervescence attirerait le regard vers la cour d'école. En passant sous les hêtres pourpres, ce serait depuis une passerelle légère que l'on cheminerait ou que l'on s'attablerait pour le goûter. Le sol serait ainsi rendu aux dynamiques naturelles, le sous-bois densifié par une strate arbustive et vivace.

De la cour d'école au parvis de l'EMS, un grand espace intergénérationnel s'organiserait en trois terrasses, assurant ainsi la distinction entre les usages tout en offrant des lieux de rencontre comme dans l'une des allées de jardin des petits fruits.

Entre framboisiers et groseilliers, une perspective dans la diagonale nord-ouest s'affirmerait en direction des balcons de soleil. Cette succession d'espaces en terrasses, entre ombre et lumière, s'organiserait en un jeu de paliers, d'embarquement, d'escaliers, de rampes et de terrasses requalifiées en faveur des parcours des enfants et de leurs parents. Cette composition spatiale et patrimoniale affirmée, le site en deviendrait aisément traversable.

Les obstacles bâtis seraient repensés comme des éléments à gravir via des escaliers, des équipements d'escalade et des toboggans pour recommencer indéfiniment l'expérience. Sur la toiture du local du spadam se trouverait une pergola et des jeux d'eau et de sons. Un lieu de détente délogé, de pause sur le parcours entre l'école et la maison.

sa pelouse

En position de surplomb à l'ombre d'une pergola végétalisée, ce lieu de rencontre serait également une «tribune» idéale pour regarder une partie de ballon se déroulant dans la clairière. Ce replat de l'ancien stand de tir serait renforcé d'une couronne arborée et d'une topographie vallonnée, réceptacle des eaux pluviales. Au nord de la salle de gym, la promenade se ponctuerait d'une placette équipée en écho à la place de la fontaine quant à elle rénovée. Ce point de rencontre officierait comme une véritable articulation entre la pelouse et les équipements sportifs et récréatifs que sont les piscines et le terrain bleu en contrebas.

le parc de l'ancien-stand avec... ses placettes

En direction du Bois Mermet, les trois placettes seraient réhabilitées selon leur géométrie initiale, avec de nouveaux équipements et une perméabilisation des sols. L'une d'allée se métamorphoserait même en un bassin-biotope didactique en lisière forestière. Ce bassin s'inscrirait dans un réseau en faveur de la gestion des eaux pluviales à ciel ouvert et diversifierait le réseau biologique.

À l'instar de ces trois placettes, l'ensemble de ces dernières, situées dans le parc, seraient ainsi réhabilitées, restaurées et équipées favorisant ainsi les rassemblements en petit nombre dans un cadre verdoyant. Par un processus de consultation et de programmation collective, ces lieux exprimeraient le caractère tant patrimonial qu'expérimental du quartier.

ses pieds d'immeubles

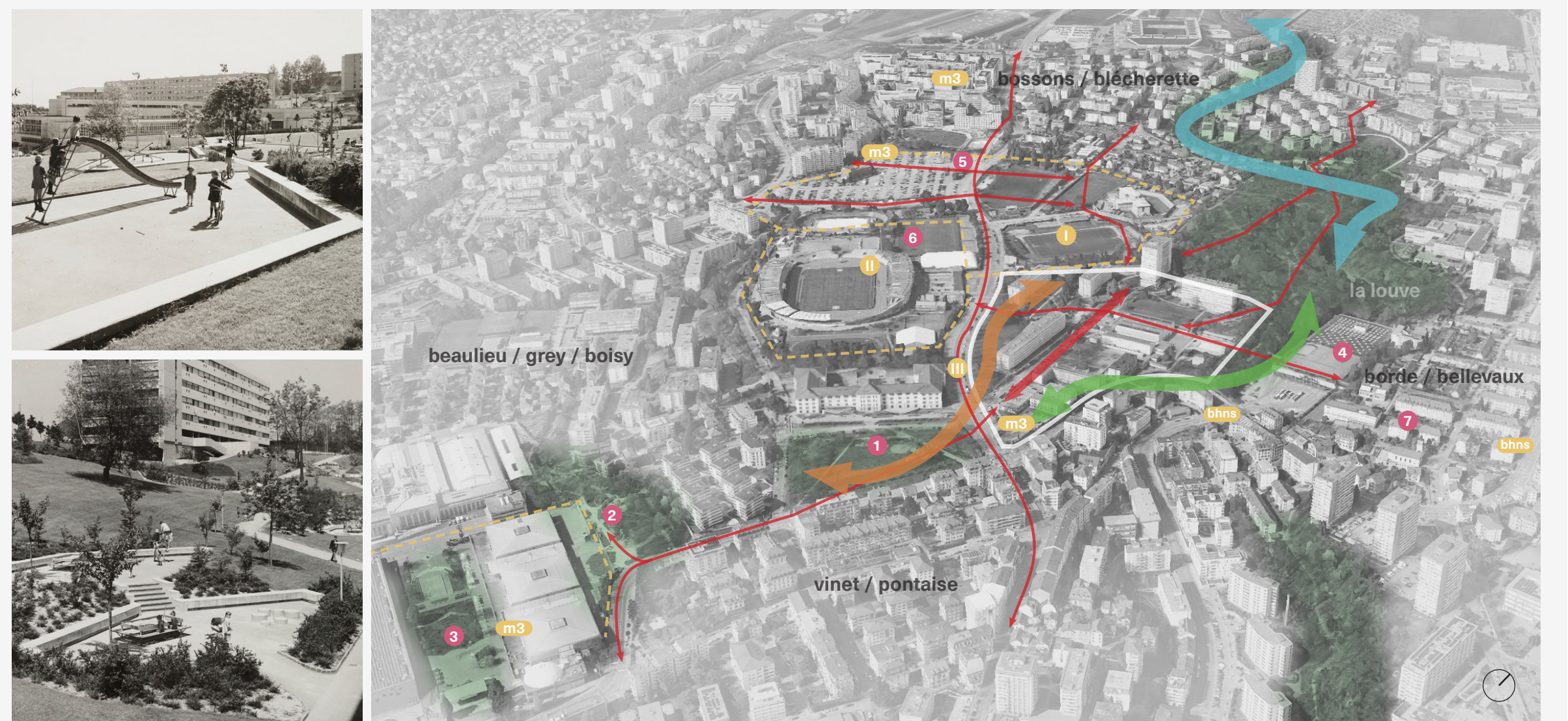
À l'approche des bâtiments B à E, le regard s'inverserait et prendrait de la hauteur sur le quartier. Chacune des émergences bâties deviendrait un balcon tourné vers le sud et le paysage alpin. Ces placettes de pied d'immeuble seraient rendues aux habitants comme une prolongation de la sphère privée. Au-dessus de l'UAPE, la toiture pourrait même accueillir un potager partagé.

la frange de l'ancien-stand avec... une réserve biologique

La ceinture verte du quartier serait renforcée, assurant un lieu de déplacement et d'habitat privilégié pour la petite faune et l'avifaune. Les déplacements seraient rendus possibles par le renforcement de la continuité de canopée et de la strate arbustive. La trame verte se connecterait au Bois Mermet, à la forêt urbaine du Bos-Gentil jusqu'au parc du Vélodrome. La frange conserverait toutefois une certaine perméabilité faisant la part belle aux espaces ouverts, notamment avec la prairie sèche du coteau ouest.

une desserte périphérique

Un système de dessertes périphériques assurerait l'accès au quartier tant pour les véhicules motorisés que les vélos et les piétons. La relation avec l'avenue des Plaines-du-Loup serait revisitée dans la continuité du projet «Promenons-nous dans les bois»: la construction de métro «Caserna». Une arborisation et une végétalisation basse offrirait désormais un parcours cyclable et piétonnier en marge du trafic et à l'ombre.

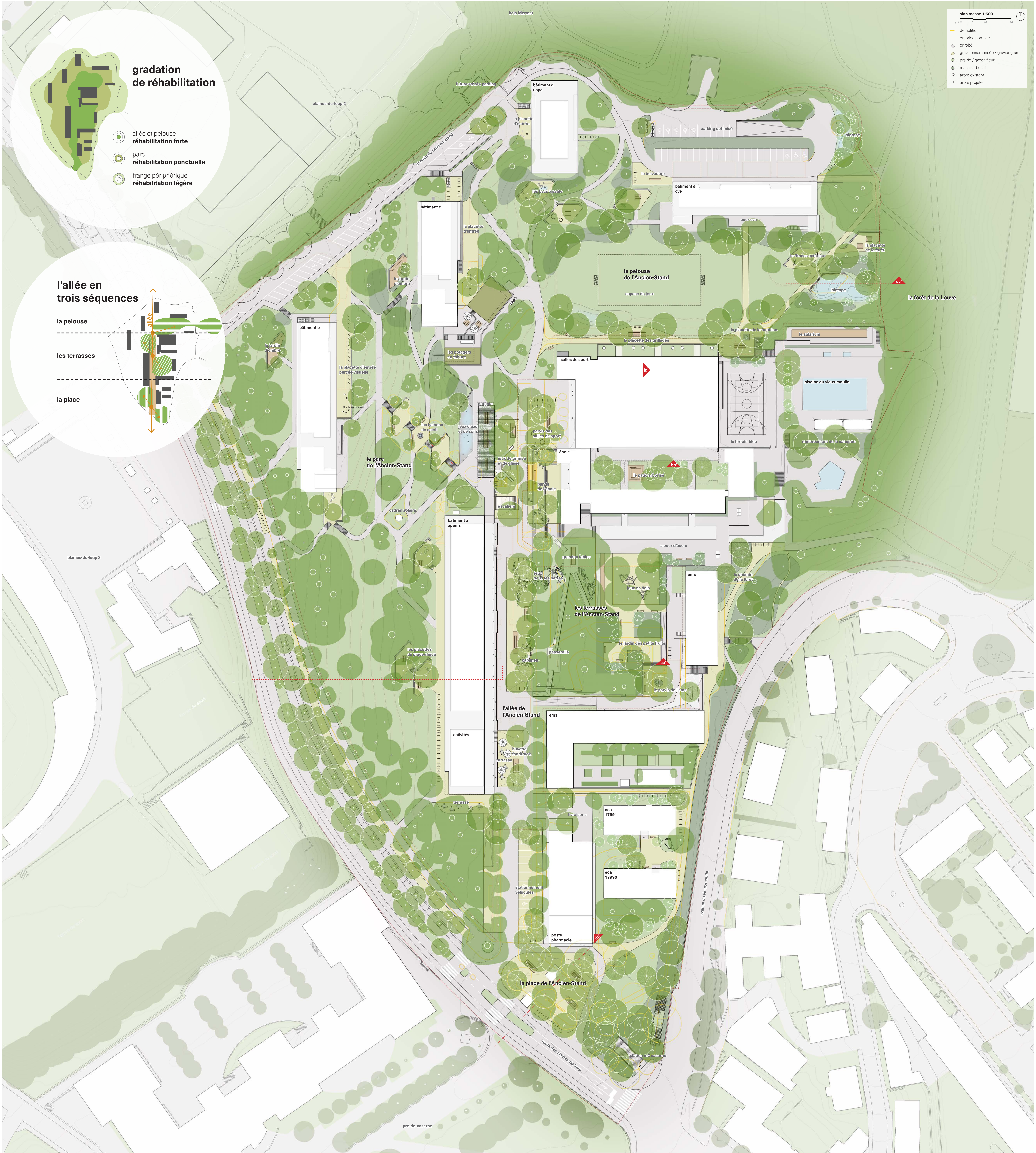


placettes d'origines
mél 145917
mél 145917_012

- réseaux écologiques
- trame bleue (eau)
- trame verte (forêt)
- trame orange (prairie)
- réseau de mobilité active

- espaces publics structurent le territoire
- 1 pré-de-caserna 2 promenade du bois-de-beaulieu 3 esplanade de beaulieu 4 toiture apertote des 8 parcs du loup 6 parc protégé promenons-nous dans les bois 7 place de jeux aloye-fauquaz

- transformations urbaines
- 1 plaine-du-loup 2 II plaine-du-loup 3 III plaine-du-loup 4 requalification route des plaines du loup
- recl + btrna



il sera deux fois...

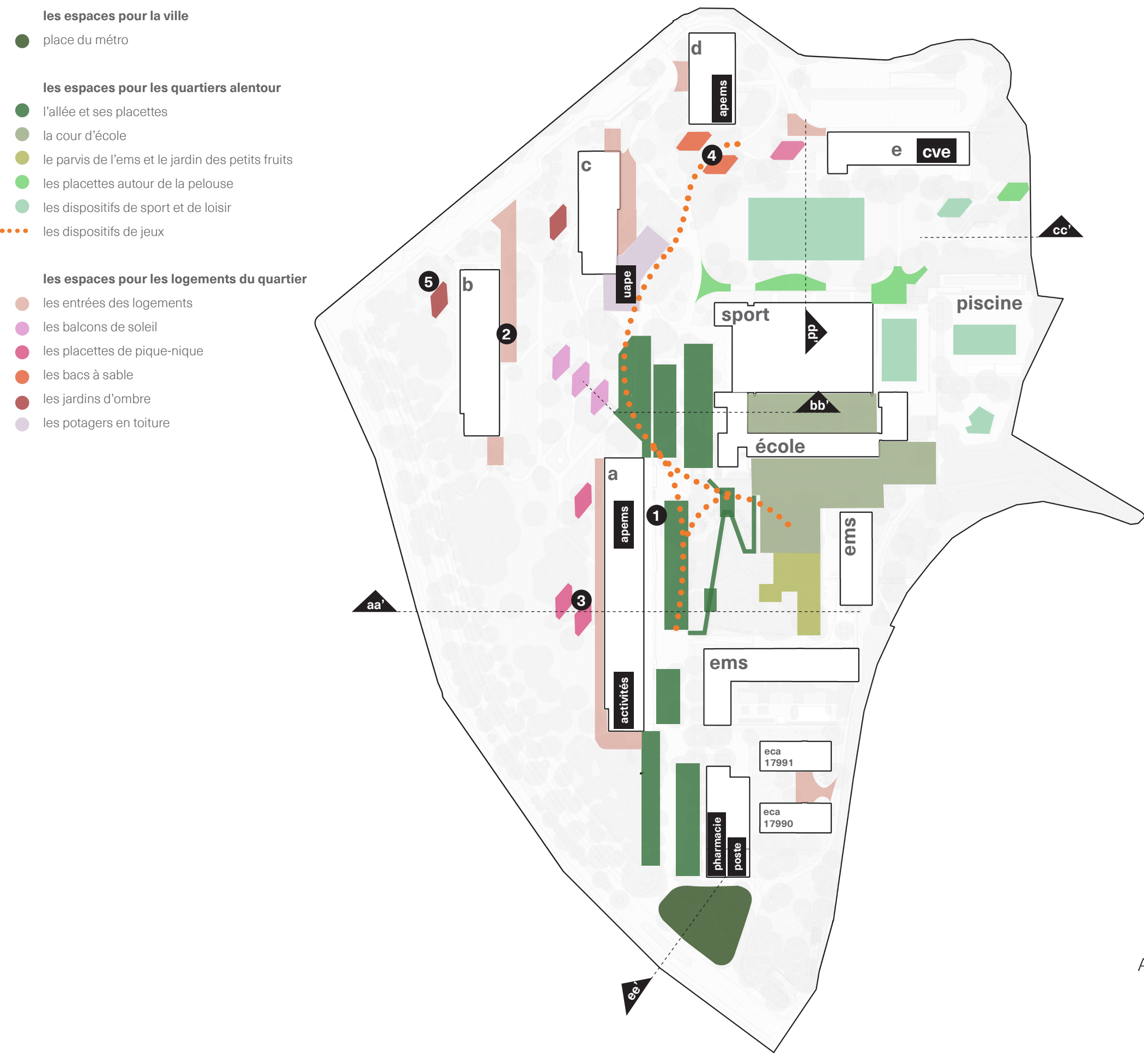
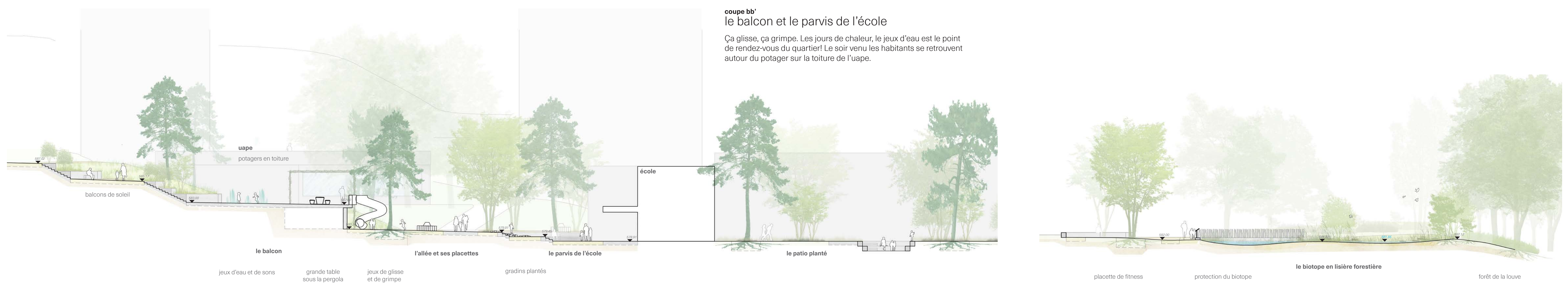
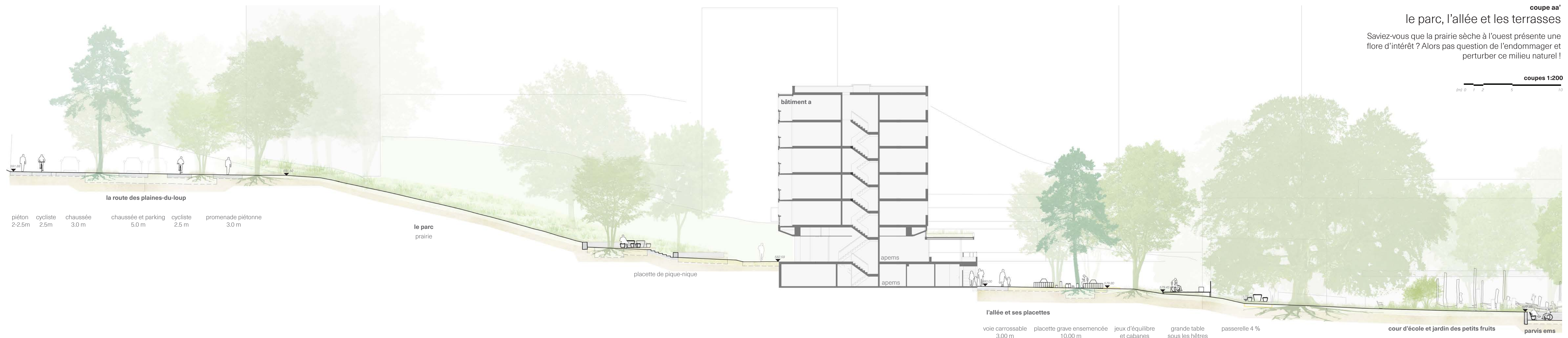
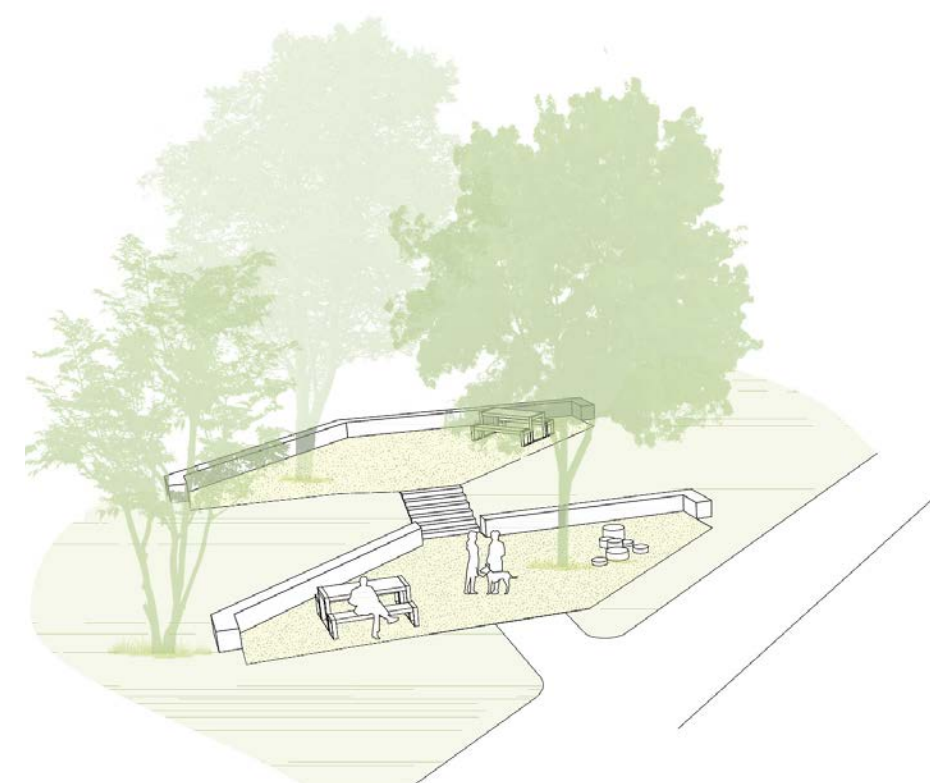
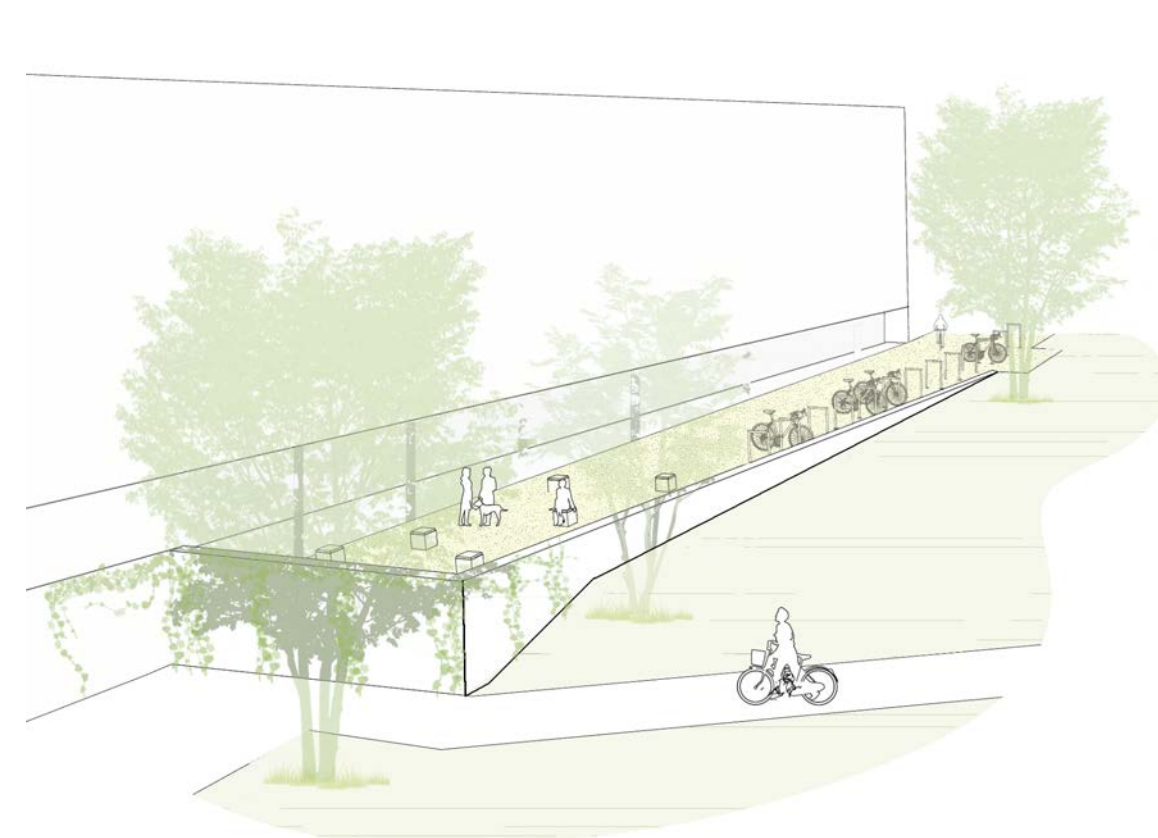


image d'ambiance (1)
l'allée et les parcours de jeux
A la sortie de l'apens, les enfants accompagnent leurs parents en empruntant le sentier ludique. Sauter de tronc en tronc, tenir en équilibre, le parcours devient un jeu !



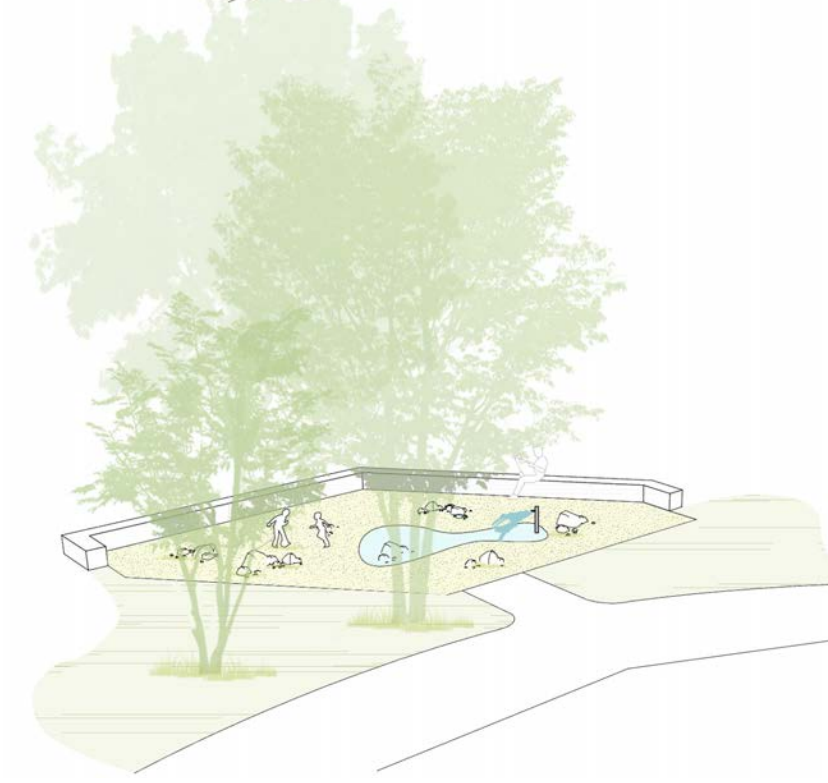
entrées des logements (2) les pieds d'immeubles verdés

Les placettes en grave ensemencée sont bordées d'arbres à fleurs afin de réinstaurer une atmosphère jardinée. Les habitants s'y retrouvent autour d'un quelques assises en libre-service.



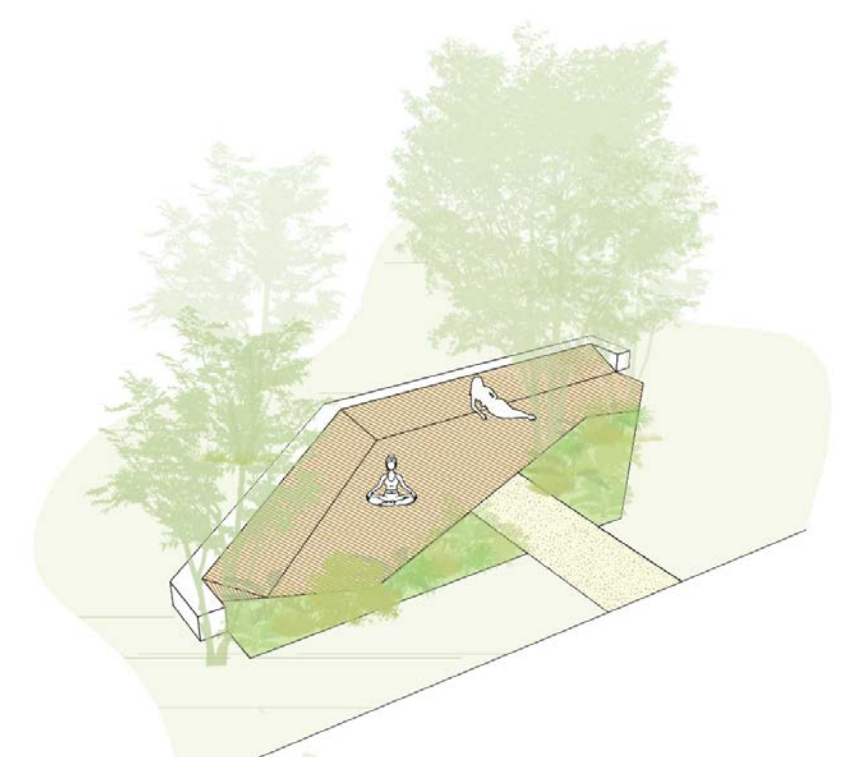
placettes (3) les tables de pique-nique

En famille ou en petit comité, le parc du lotissement offre des lieux de rencontres ombragés propices à la flânerie en extérieur. Aménagés de tables et plantées de grands arbres, ces placettes font office de prolongement des espaces domestiques intérieurs.



placettes (4) les bacs à sable

Proche de CVE, les placettes sont transformées en grands bacs à sable. Ce sont des aires sécurisées et dédiées aux jeunes enfants et à leurs parents.



placettes (5) les jardins d'ombre

Calmé et fraîcheur règnent au sein des placettes au nord du site. Transformés en une grande plateforme en bois et plantés d'essences d'ombre, ces espaces sont une invitation à la contemplation.

il sera deux fois...

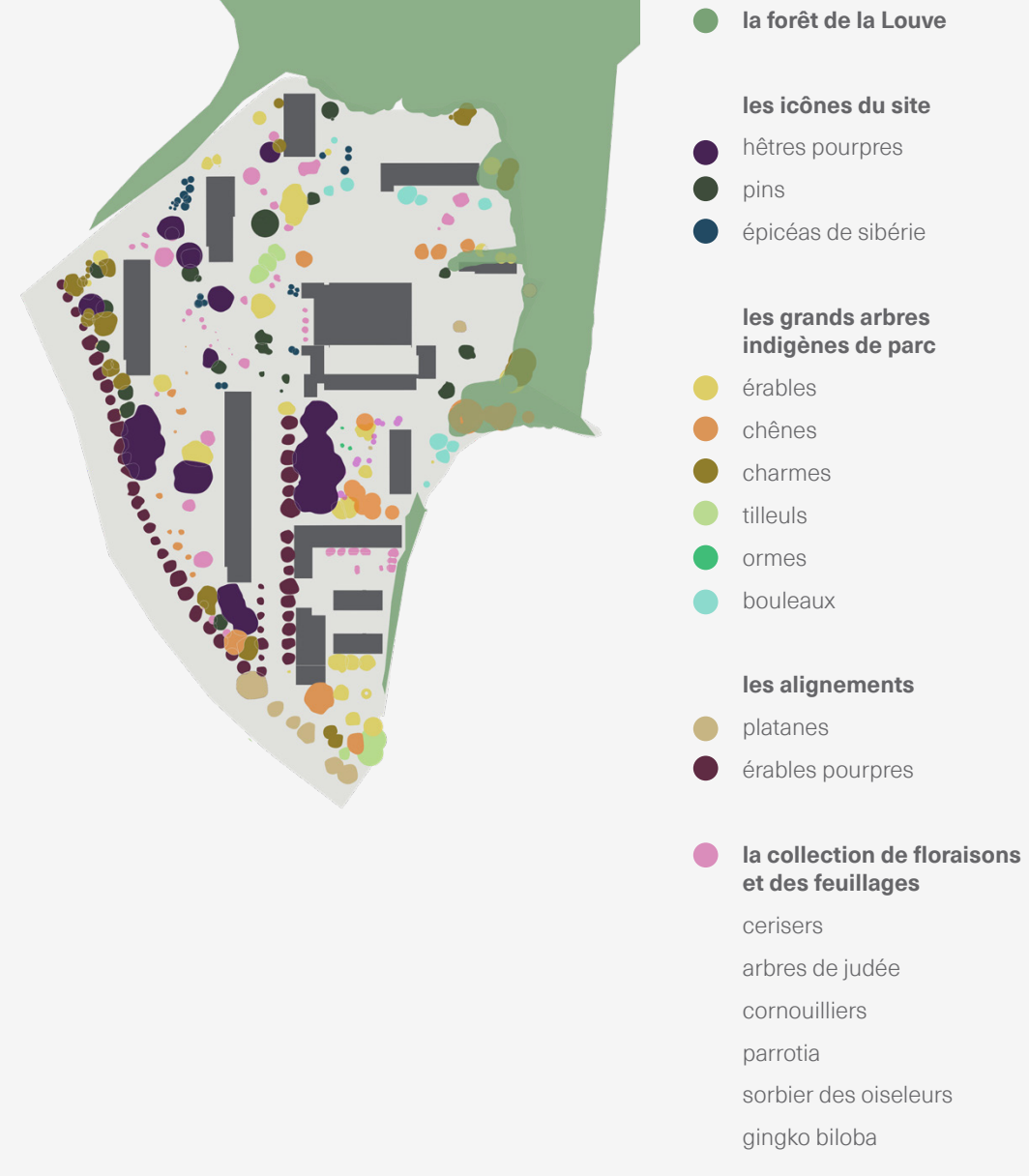


clarifier, renforcer, renouveler

Le grand ensemble âgé d'une soixantaine d'années bénéficie d'une générale arborisation et d'essences identitaires de cette époque d'aménagement. Le projet cherche à composer avec les marqueurs du site (teintes pourpres, essences aux formes coniques, bosquets de pins) tout en répondant aux enjeux climatiques. Un important renforcement de l'arborisation (essences d'avenir) est déployé au cœur du quartier. Des interventions plus ponctuelles sont prévues au sein des placettes pour retrouver les situations arborisées initiales. Le caractère jardiné est réinterprété par des arbres aux feuillages et aux floraisons décoratives au fil des saisons.

Une suppression des masses arbustives est imaginée notamment autour des balcons de soleil pour rétablir une relation visuelle avec le grand paysage. A contrario, un renforcement des strates végétales et une diversification des essences sont proposés en lisière forestière dans le prolongement des trames vertes et bleues.

état existant



l'allée centrale des feuillages légers en mariage avec le pourpre



état existant

- Acer platanoides 'Crimson King' / Fagus sylvatica 'Sweet Magret' / Pinus nigra, sylvestris



projet

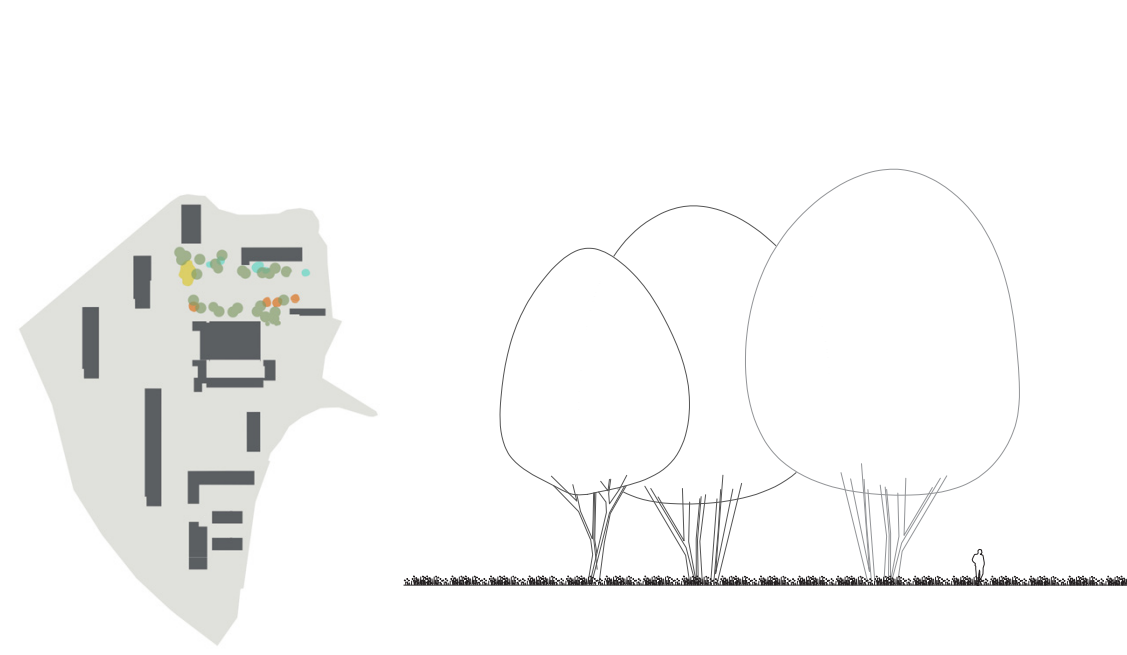
grande taille > 15-20 m

Gleditsia triacanthos 'Skyline'
Gymnocladus dioica
Pinus sylvestris
Pinus nigra ssp. laricio
Pinus phaeaster
Seydinioidium japonicum
Tetradium daniellii
Zelkova serrata

taille moyenne > 10-15 m

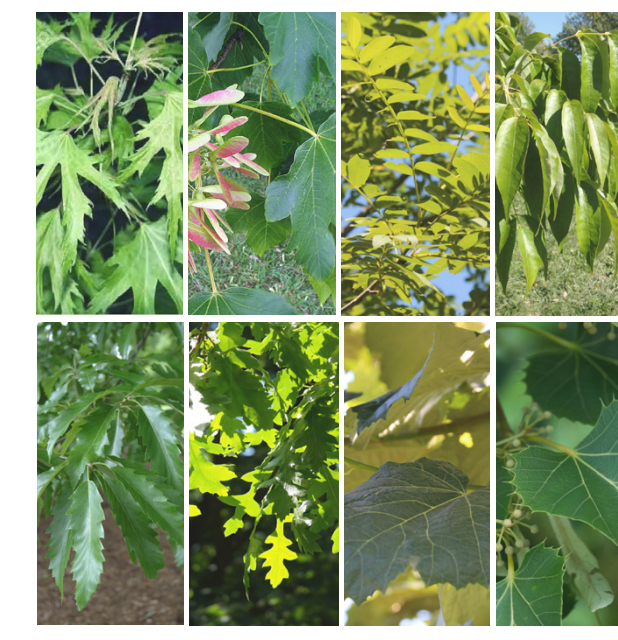
Cladostri kentukea
Fraxinus ornus
Koeleria bipinnata
Pistacia chinensis
Pholidendron amurense
Sorbus domestica
Sorbus aucuparia

les abords de la grande pelouse la clairière de grands arbres



état existant

- Betula pendula, Acer saccharinum 'Laciniatum wieri', Quercus petraea, robur, Tilia cordata

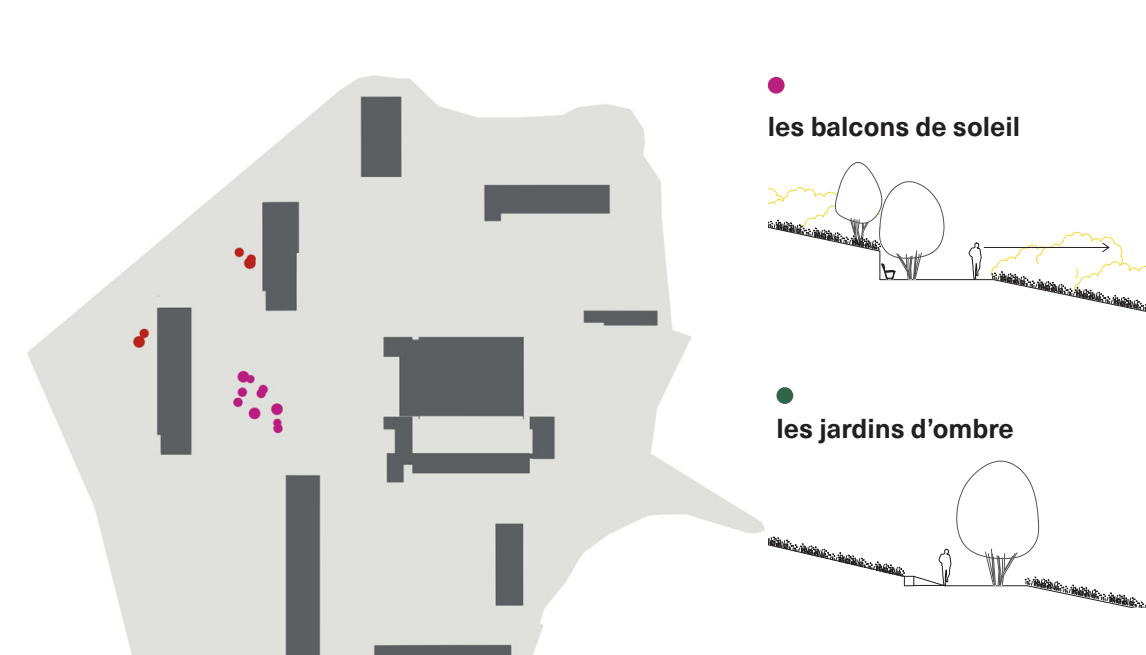


projet

grande taille > 15-20 m

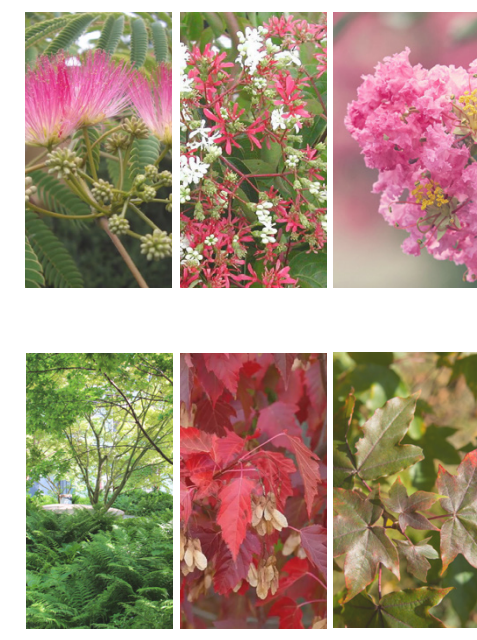
Acer velutinum
Fraxinus americana
Pterocarya stenoptera
Quercus castaneifolia 'Green Spire'
Quercus cerris
Tilia tomentosa
Tilia henryana

les placettes et les entrées des logements la collection de fleurs et de feuillages



état existant

- Prunus serrulata 'Kanzan', avium, cerasus / Cercis siliquastrum / Cornus mas / Parrotia persica / Sorbus aucuparia



projet

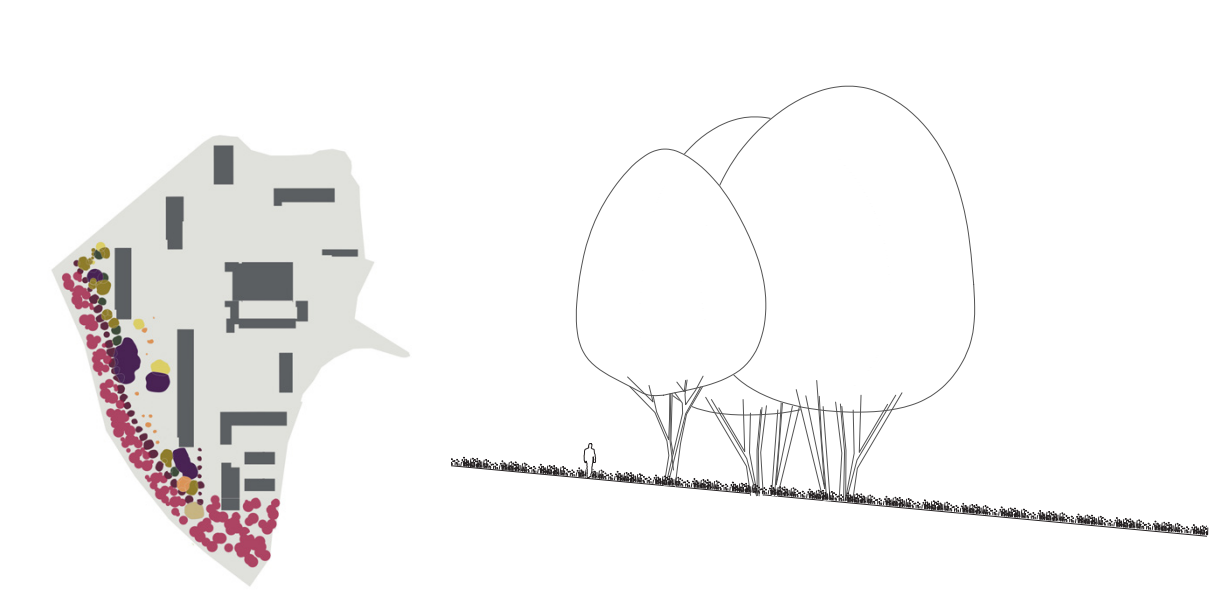
petite taille > 4-6 m

Albizia julibrissin
Lagerstroemia indica
Heptacodium miconioides

petite taille > 4-6 m

Acer tataricum subsp. ginnala
Acer zoeschense

la frange ouest les familles d'arbres de chez nous adaptées au climat de demain



état existant

- Acer campestre, opulus, platanoides, pseudoplatanus / Carpinus betulus / Ostrya carpinifolia / Pinus nigra, sylvestris / Quercus cerris, frainetto, ilex, petraea, robur / Tilia cordata, europaea 'uehloera'



projet

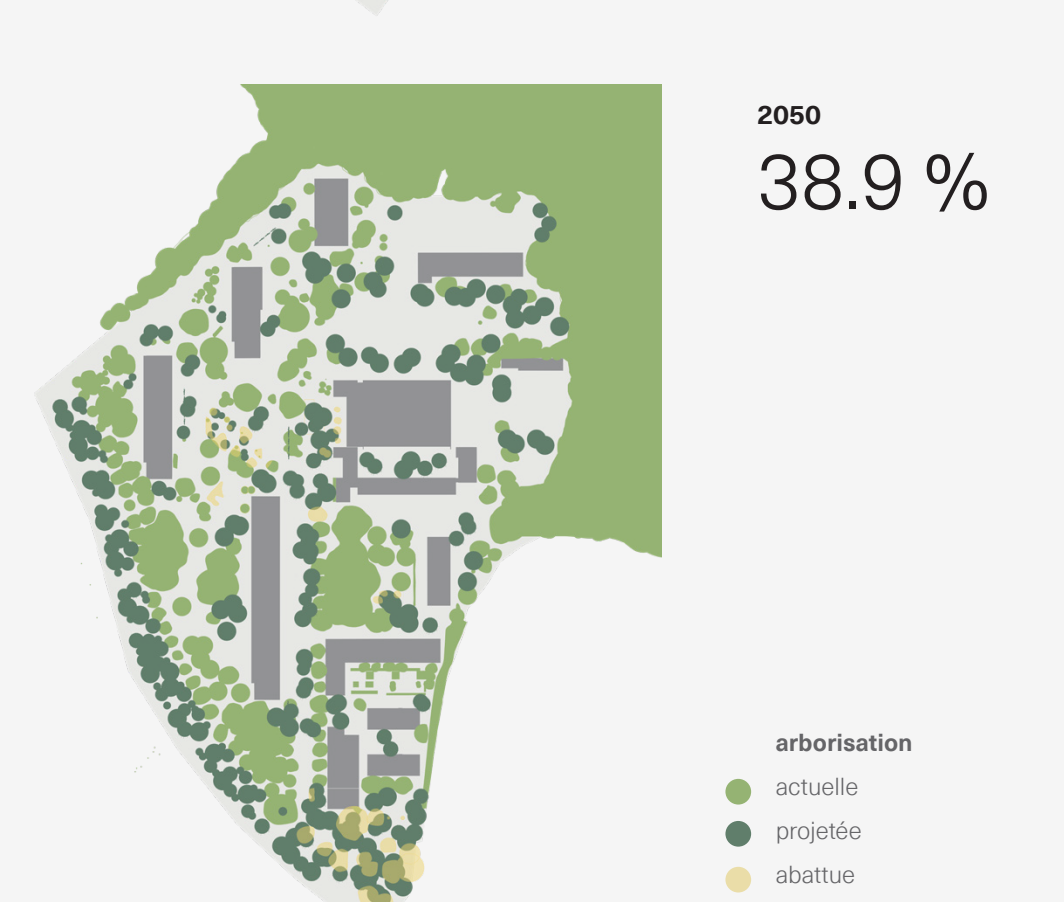
grande taille > 15-20 m

Acer cappadocicum
Pinus burginea
Pinus sylvestris
Quercus cerris
Quercus ilex
Quercus robur
Quercus castaneifolia 'Green Spire'
Quercus ilex
Ulmus lobei

taille moyenne > 10-15 m

Acer monspessulanum
Acer campestre
Ostrya carpinifolia
Quercus pubescens
Quercus ilex
Ulmus parviflorus

couverture de canopée actuelle et projetée



la cour école et le parvis ems entre ombre, lumière et petits fruits



état existant

- Acer campestre / Fagus sylvatica 'Sweet Magret' / Platanus orientalis / Ulmus glabra



projet

grande taille > 15-20 m

Celtis australis
Celtis senensis
Ulmus kobel

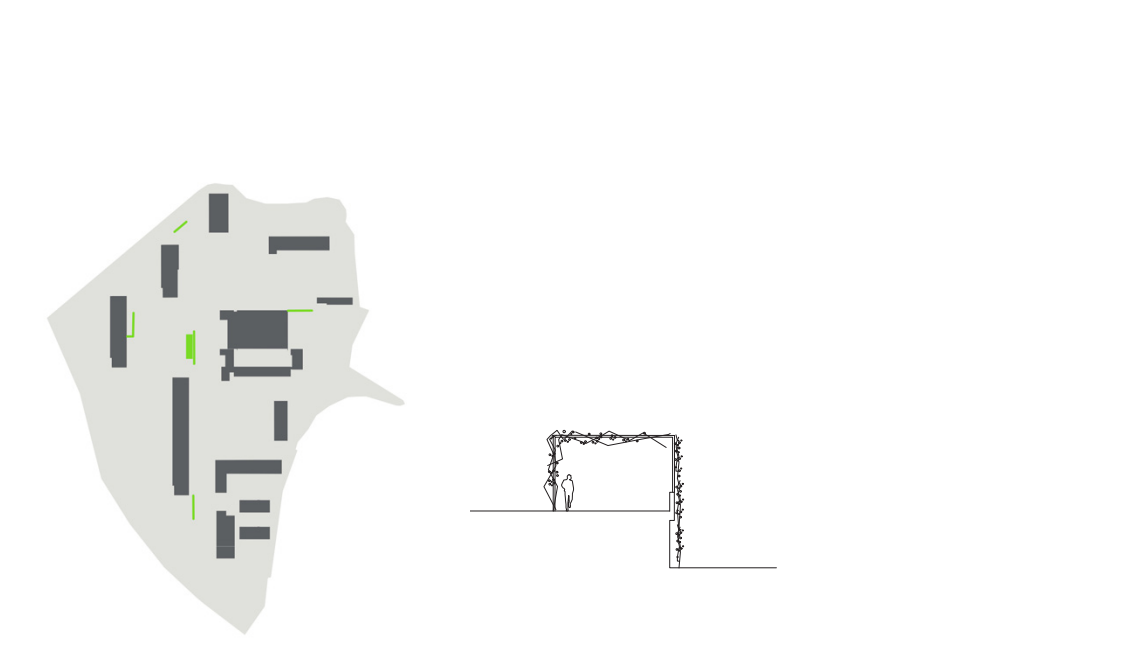
taille moyenne > 10-15 m

Celtis caucasicola
Celtis occidentalis
Zelkova serrata
Ulmus paviflora

arbruste / arbrisseau > 1-5 m

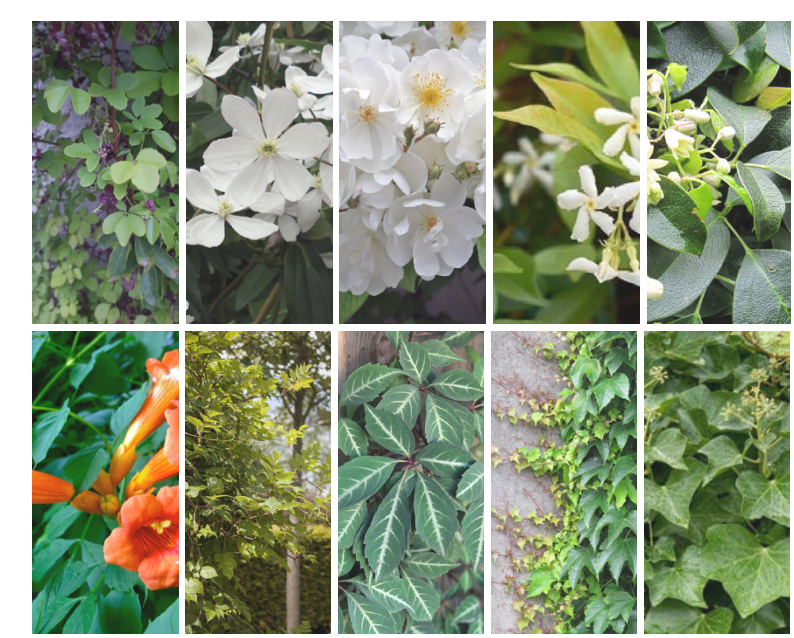
Arbutus unedo
Cornus mas
Corylus avellana
Diopis virginiana
Ficus carica
Malus sylvestris
Malus trilobata
Mespilus germanica
Pyrus pyraeaster
Prunus mahaleb
Punica granatum

murs et pergola les plantes grimpantes sur les murs et la pergola



état existant

- Arbutus unedo
Cornus mas
Corylus avellana
Diopis virginiana
Ficus carica
Malus sylvestris
Malus trilobata
Mespilus germanica
Pyrus pyraeaster
Prunus mahaleb
Punica granatum



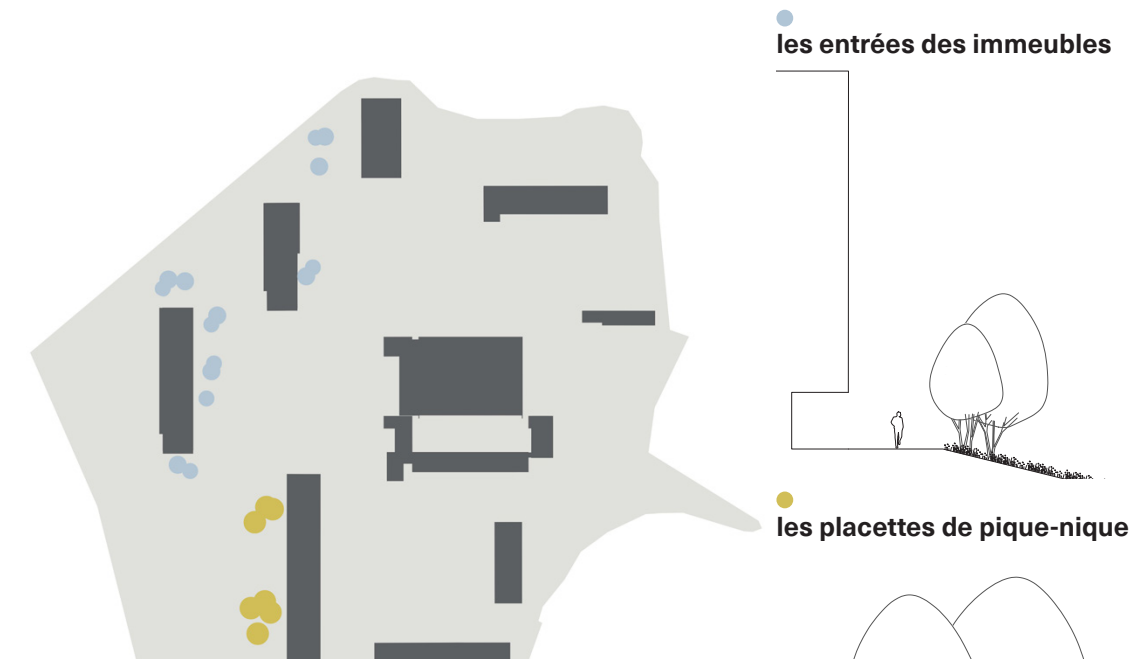
volubiles

Akebia quinata
Clematis armandii
Rosa multiflora
Rosa 'Abertine'
Trachelospermum jasminoides
Stauntonia hexaphylla

crampes / vrilles

Ampelopsis megalophylla
Campsis radicans
Hedera helix
Parthenocissus henryana
Parthenocissus tricuspidata

les placettes et les entrées des logements la collection de fleurs et de feuillages



état existant

- Prunus serrulata 'Kanzan', avium, cerasus / Cercis siliquastrum / Cornus mas / Parrotia persica / Sorbus aucuparia



projet

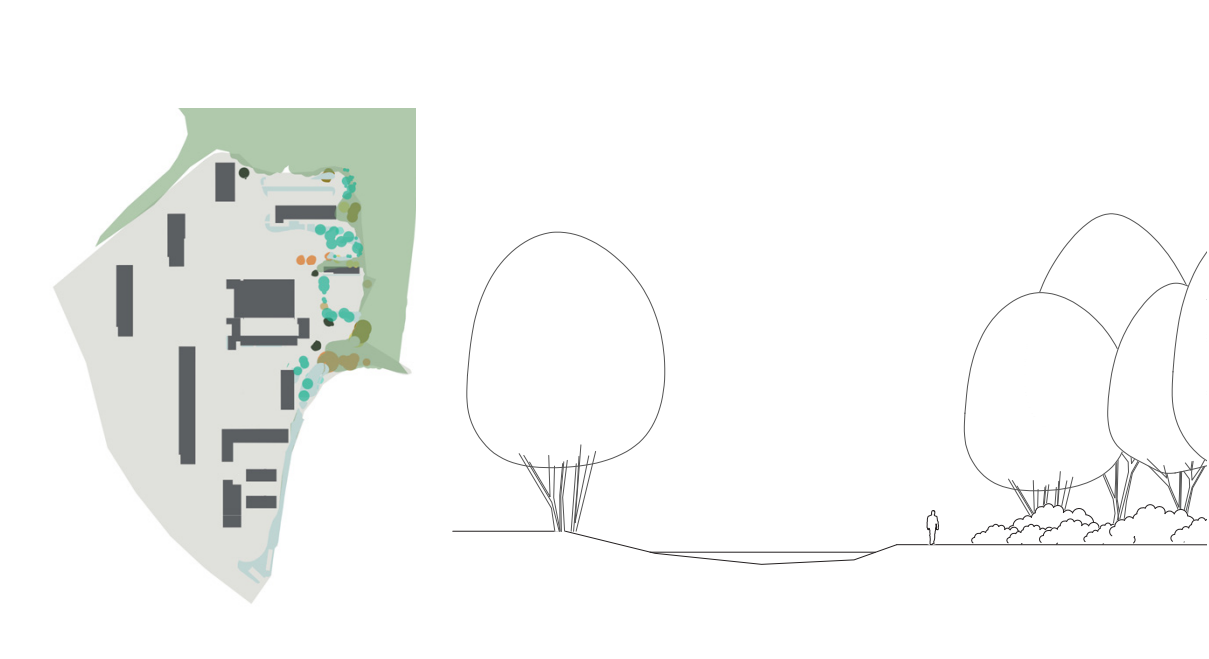
taille moyenne > 8-12 m

Cladostri lutea
Chionanthus retusus
Magnolia kobus

taille moyenne > 8-12 m

Cercis siliquastrum
Parrotia persica
Fraxinus americana

la frange est la lisière forestière et ses milieux humides



état existant

- Acer campestre, Betula pendula, Carpinus betulus, Quercus robur, rubra, Sorbus aucuparia



projet

grande taille > 15-20 m

Alnus cordata
Alnus x spathulifolia
Alnus glutinosa
Populus alba
Populus tremula
Pinus sylvestris
Salix alba

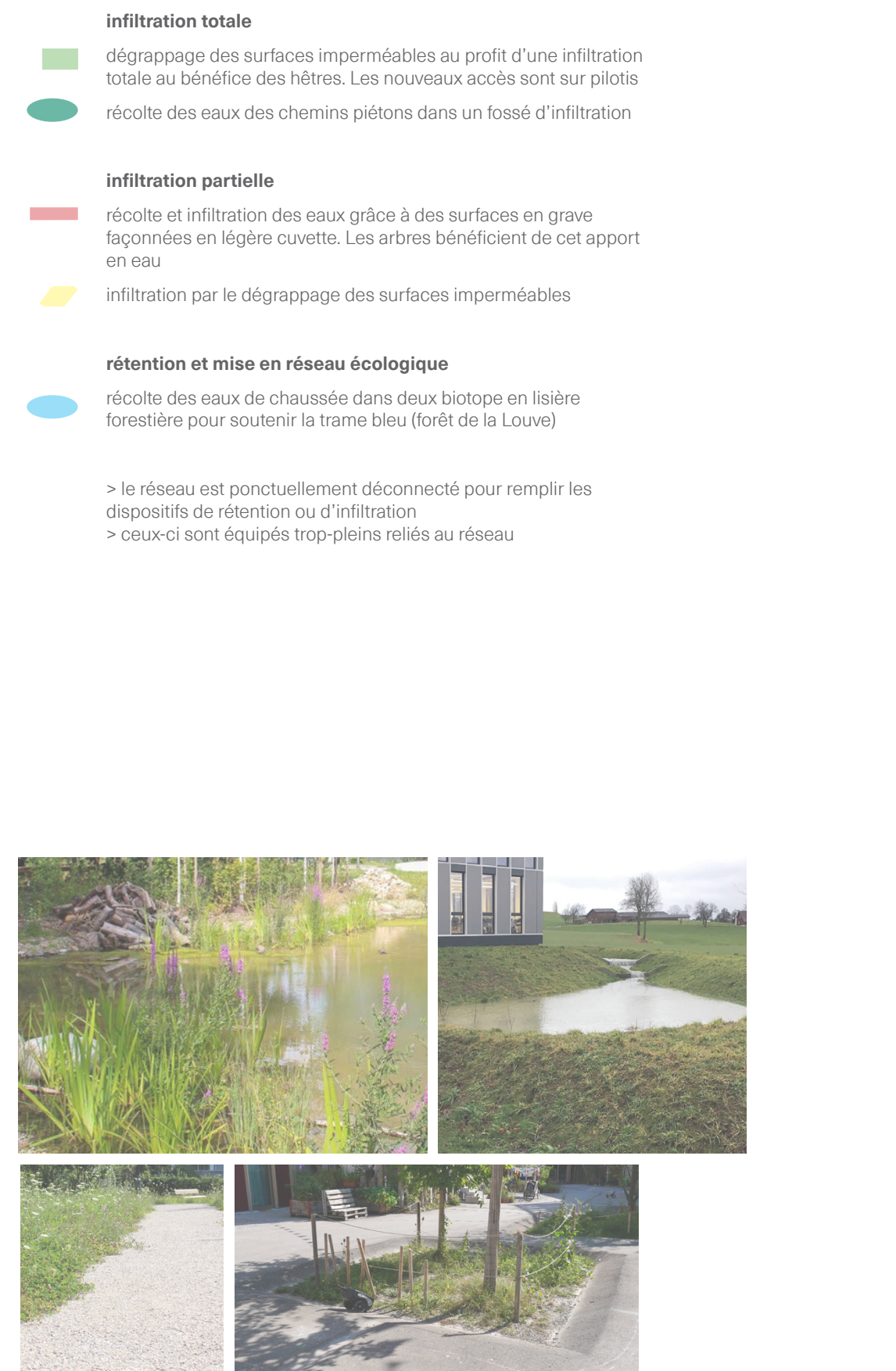
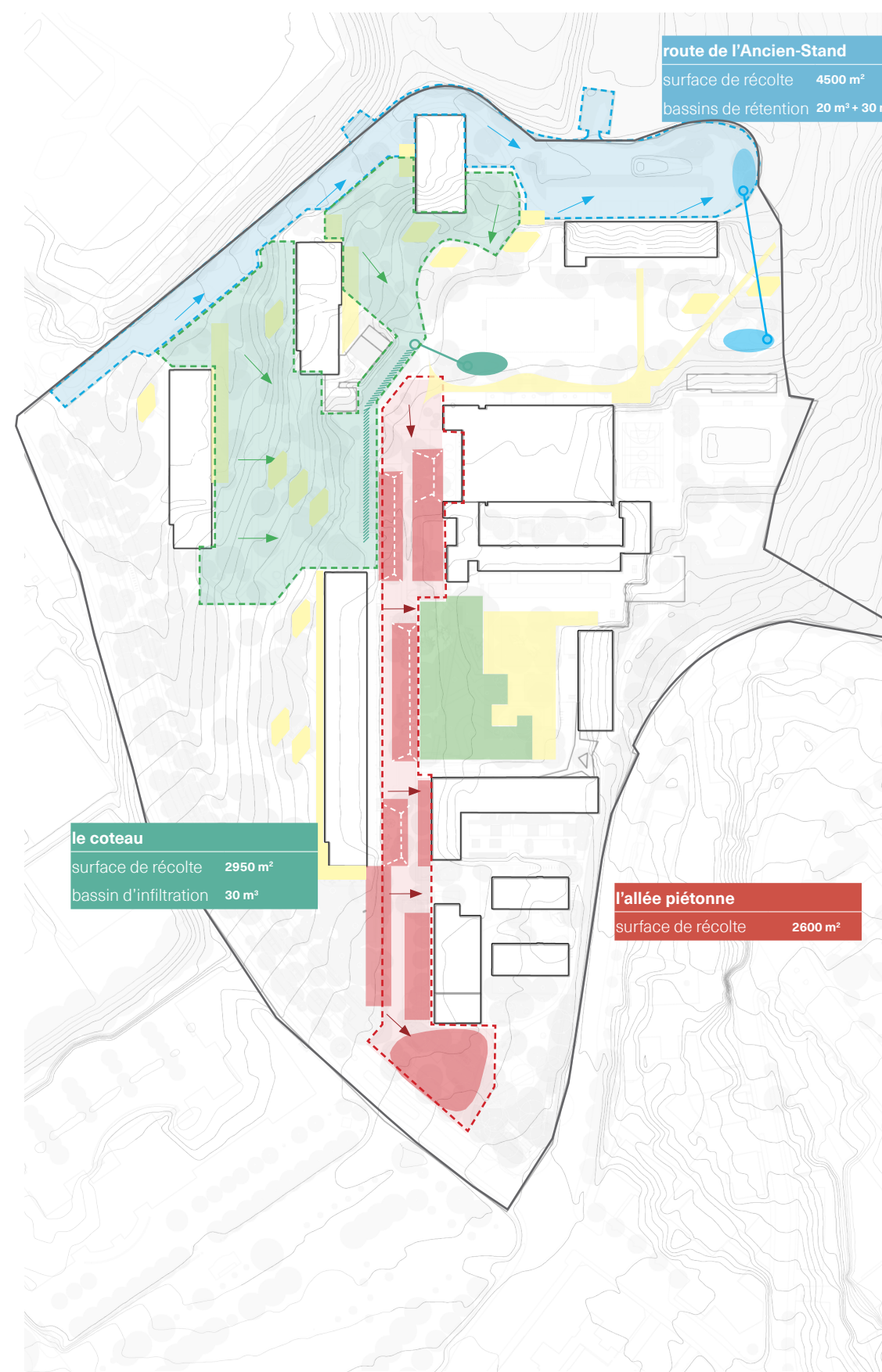
arbruste > 1-5 m

Berberis vulgaris
Crataegus monogyna
Cornus mas
Cornus sanguinea
Fraxinus alba
Hippocrepis emerusoides
Lonicera xylosteum
Prunus spinosa
Rosa canina
Rhamnus cathartica
Salix caprea
Salix cinerea
Salix purpurea
Salix viminalis
Salix daphnoides
Viburnum opulus

matérialités dégrèvement de l'enrobé au profit de grave ensemencée



récolte des eaux infiltration sur place et rétention



perméabiliser le sol

Fini l'imprégnation des voitures et son enrobé, place aux surfaces en grave onsemeée. Cette strate herbacée contribue à la biodiversité et au verdissement global du site tout en maîtrisant l'énergie dédiée à l'entretien.

Dans une recherche de durabilité, d'économie de moyen, de praticité d'exploitation et de cohérence d'ensemble, les surfaces dures sont réduites au strict minimum sur l'allée. La couche superficielle d'enrobé est reprise pour un gravillonnage.

Une suppression de passerelles sur pilotis relie l'allée au parvis de l'ems. Cette solution libère des surfaces en dur au sol sous les hérons pourpres et évite ainsi de venir entraver le système racinaire déjà bien développé.

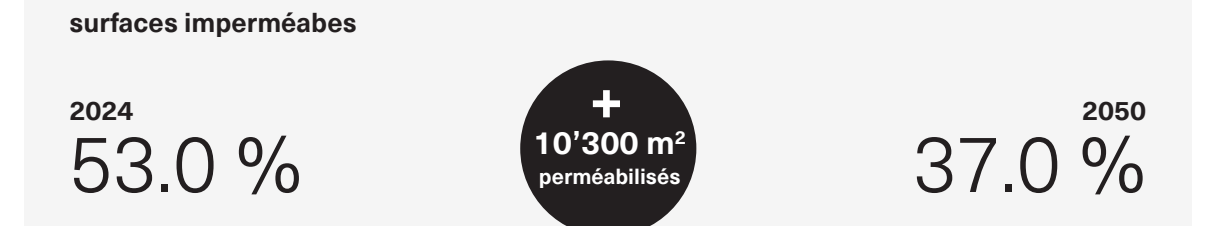
Ce respect pour le patrimoine existant s'illustre également par l'installation d'un escalier en acier. Cet ouvrage assurément contemporain connecte le niveau de l'allée à celui du balcon en dessus des locaux du spadam. Cette pièce à l'esthétique aérienne s'adosse au mur sans dénaturer la ligne de force du bâtiment. A qui structure le quartier dans l'axe nord-sud.

Une série de gradins se déploie pour articuler le parvis des salles des sports et l'entrée de l'école. Ces ouvrages sont constitués d'éléments du site sous la forme d'un assemblage de pièces de béton (réemploi des couverts, des murets de l'ems, de l'abri vélos).

La valorisation de l'eau de pluie est grandement améliorée au sein du site à travers diverses interventions qui permettent une infiltration totale ou partielle et une rétention.

L'infiltration des eaux de pluie est favorisée par la réduction des surfaces imperméables et par le remplacement en matière semi-perméable. Une intervention conséquente est prévue sur l'allée centrale ainsi que sous les hérons pourpres devant l'ems, et de manière plus ponctuelle dans le parc au niveau des placettes, des entrées des bâtiments et de certains chemins. Le nivellement de ces espaces contribue à irriguer la végétation afin d'assurer une croissance optimale.

La récolte des eaux de chaussée dans deux biotopes non accessibles offre des zones de refuge pour la petite faune en lisière de la forêt de la Louve (trames bleues et vertes).



investir le parc

Pour encourager une nouvelle appropriation du parc, le mobilier est renforcé et décliné en différents thèmes. Des plateformes en bois avec dossier sont disposées sur l'allée, on s'y retrouve en groupes. Sur les placettes, des grandes tables invitent à partager des moments conviviaux. Le long des chemins et aux abords de l'ems, des bancs offrent des assises confortables. Devant les entrées des habitations, du mobilier volant en libre-service est mis à disposition des habitants.

Pour offrir un espace ombragé, une pergola est installée en dessus des locaux du spadam, créant ainsi un espace abrité en relation avec les jeux d'eau. Des plantes grimpantes sont plantées au pied du mur afin de constituer une peau végétale avec quelques ouvertures pour les portes du spadam.

Le plan lumière vise à instaurer une atmosphère chaleureuse et conviviale sur l'allée piétonne et ses alentours. Des luminaires sont ajoutés aux endroits clés, les points les plus vélos sont remplacés, mais certains luminaires récents (TLG avenue) sont conservés. Les lampadaires ont une hauteur 4m et leur température de couleur est blanc chaud (2700°K). Les aménagements extérieurs, comme les nouvelles mains-courantes de la passerelle, bénéficient d'un éclairage indirect, offrant ainsi une ambiance douce et un repère nocturne. De 23h à 6h, l'éclairage est atténué à 50% ou éteint, favorisant ainsi un éclairage plus discret et respectueux de l'environnement nocturne.

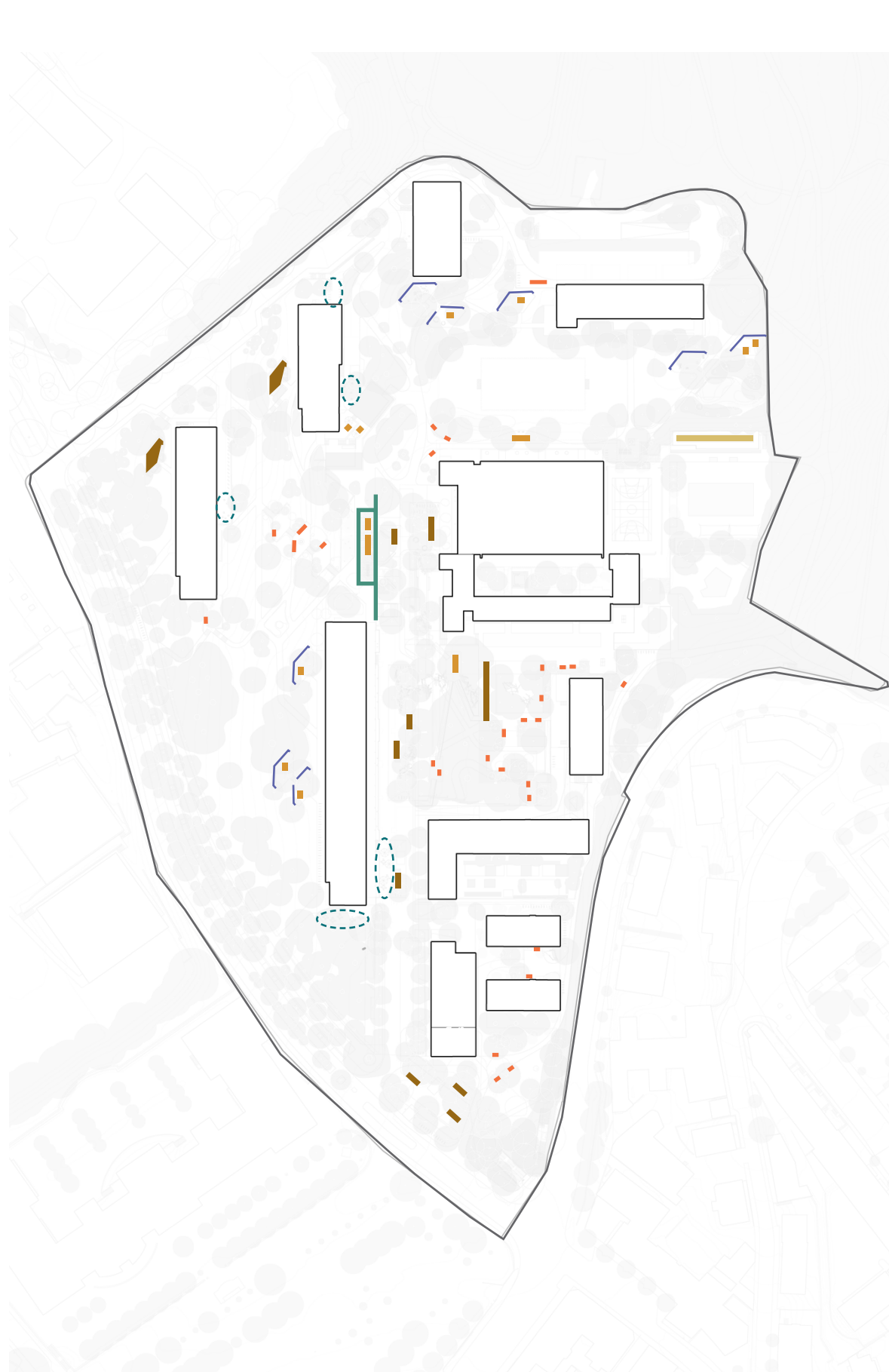
L'intervention artistique «Ancien-Stands» rend hommage à l'histoire du lieu tout en préservant son identité en lien avec le nom du quartier.

« Le quartier de l'Ancien-Stand tire son nom d'un ancien stand de tir, situé à la Pontaise, au nord de Lausanne. Ce stand, construit en 1865, a été agrandi en 1875-1876. Il s'étendait sur une longue bande de terrain aménagée, s'étirant au bas d'un talus, depuis le chemin de la Pontaise jusqu'au Bois-Merrinat »

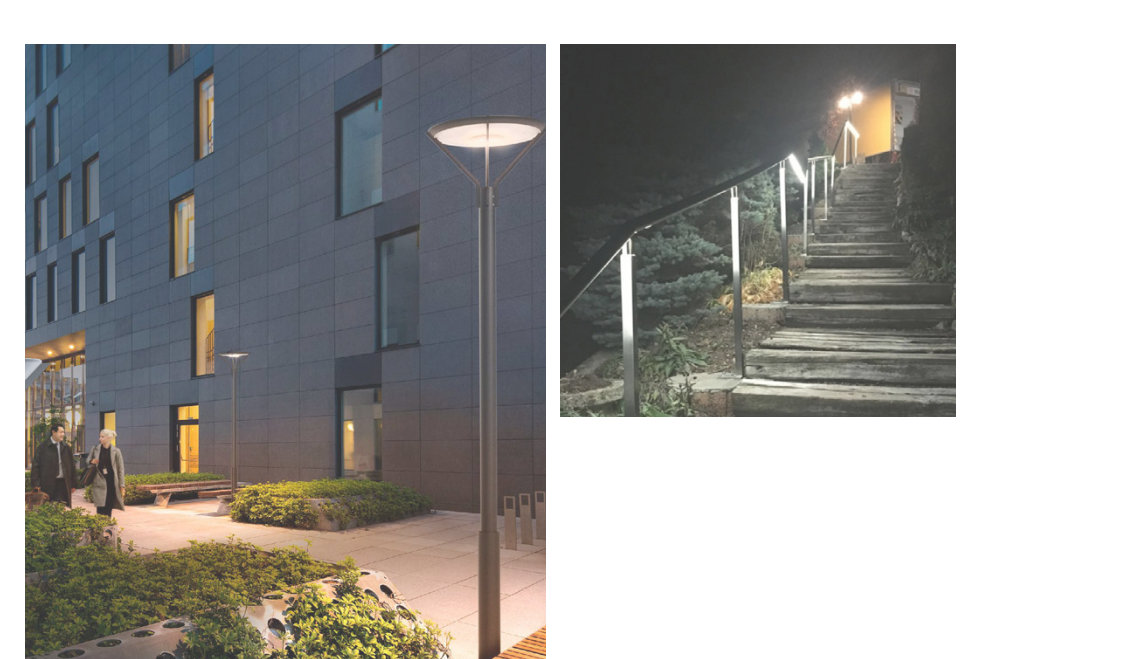
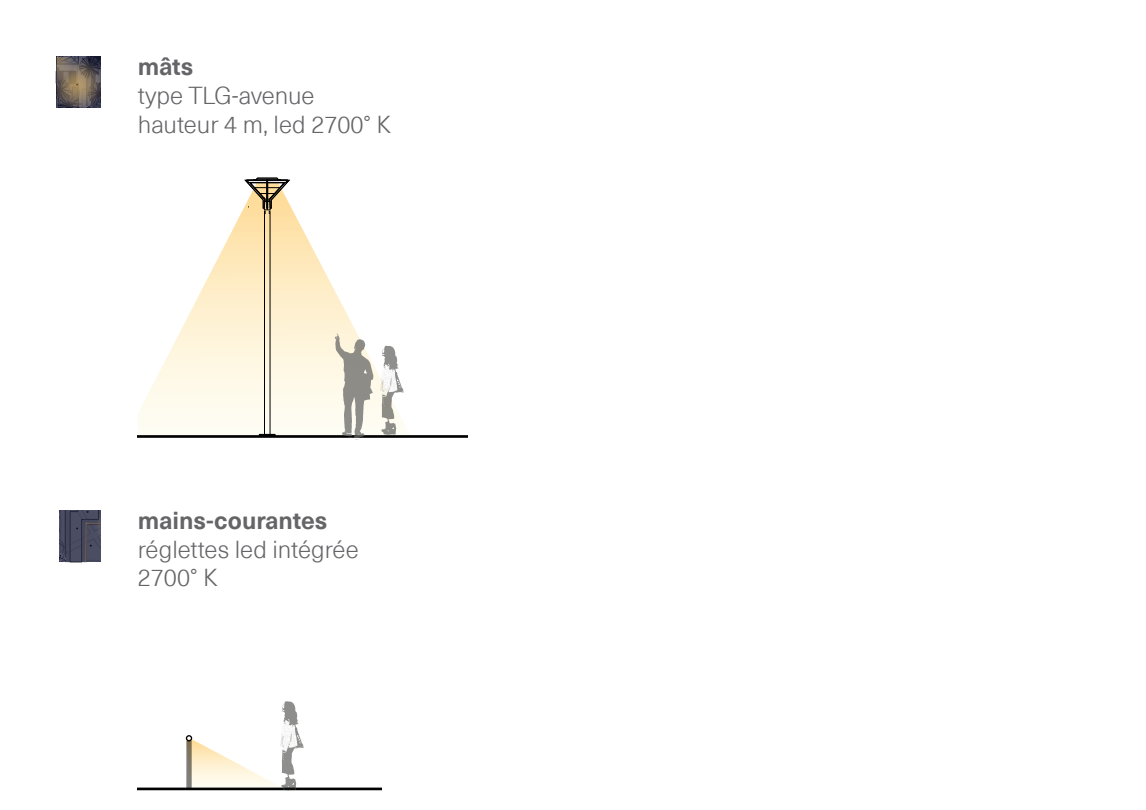
Le projet consiste à intégrer discrètement dans le sol des inscriptions en laiton marquant l'emplacement du stand et indiquant les positions des cibles ainsi que les distances de tir. Ces lignes en laiton, subtilement incrustées dans le revêtement, susciteront la curiosité des passants, pouvant intriguer certains et offrir des opportunités de jeu à d'autres.



équipement des assises et des tables à l'échelle du quartier



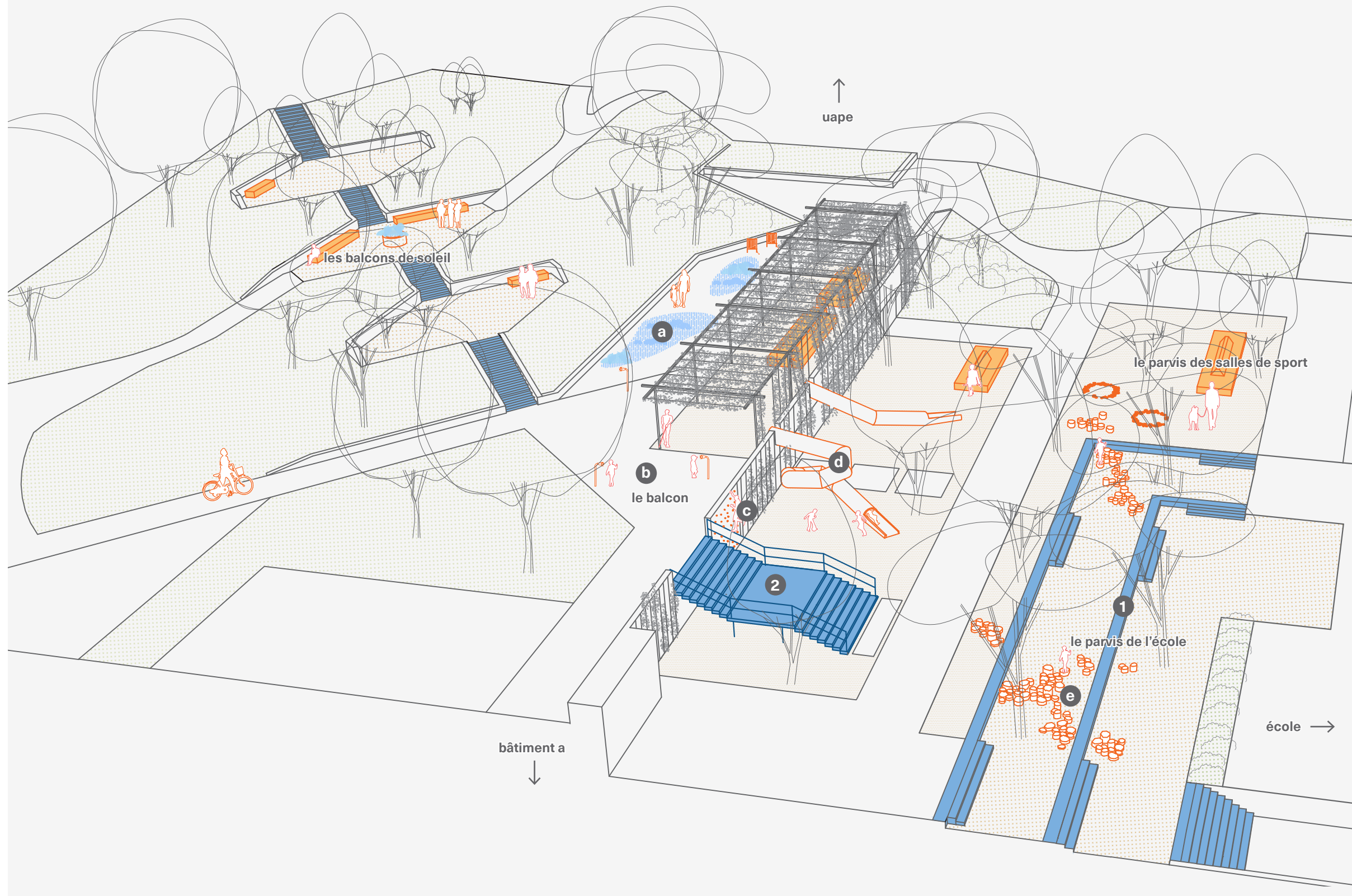
éclairage des lampadaires de parc



il sera deux fois...

connecter et s'amuser ...

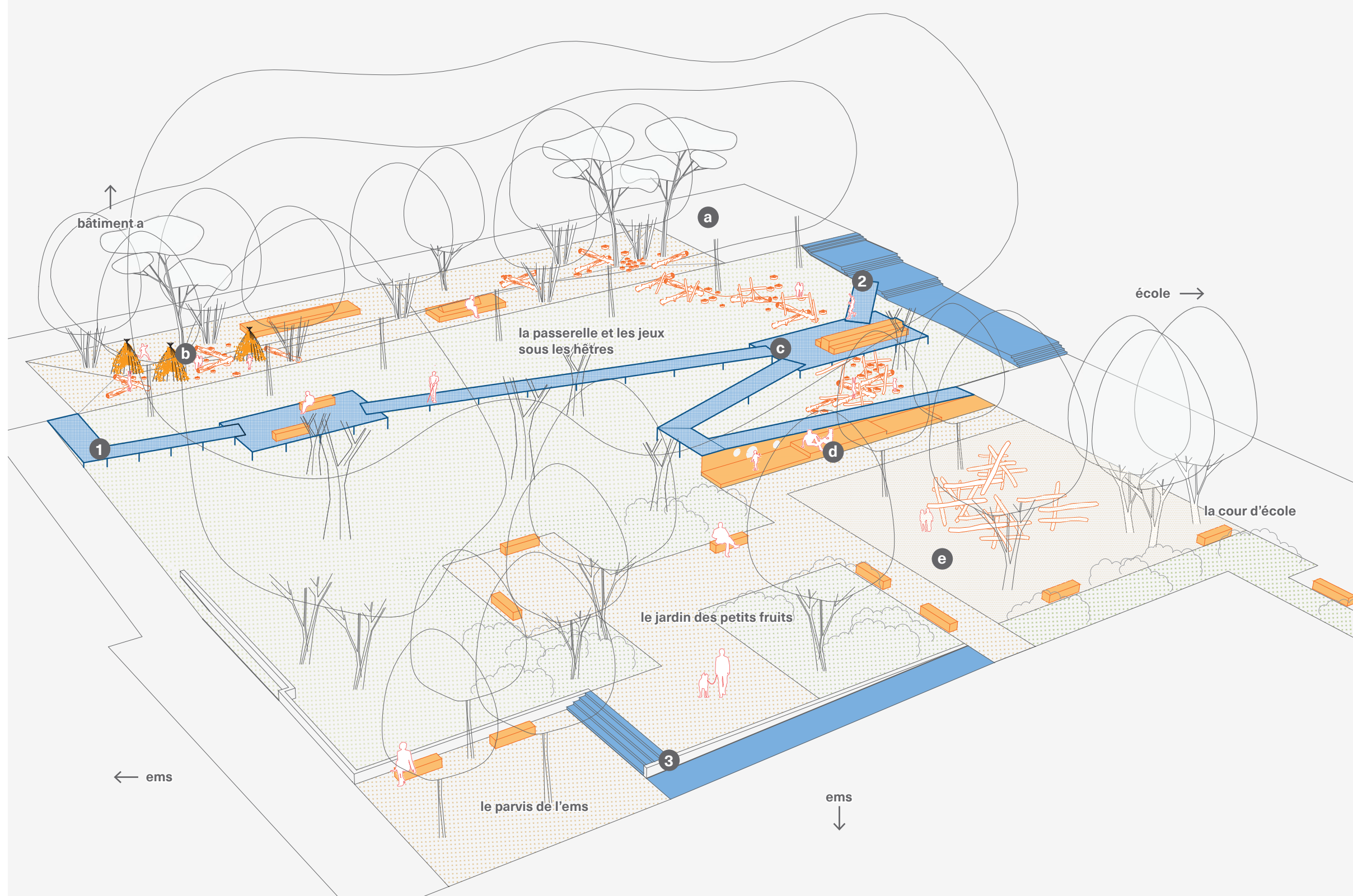
... entre le balcon et le parvis du complexe scolaire et sportif



- les connexions**
 - les gradins et les escaliers fluidification des liaisons entre l'allée centrale, l'école et les salles de sport
 - les escaliers élargis et déplacés fluidification des liaisons entre l'allée centrale et le balcon
- les jeux**
 - les jeux d'eau (jets à activer)
 - les jeux de sons
 - la grimpe
 - les toboggans
 - les passes-pieds



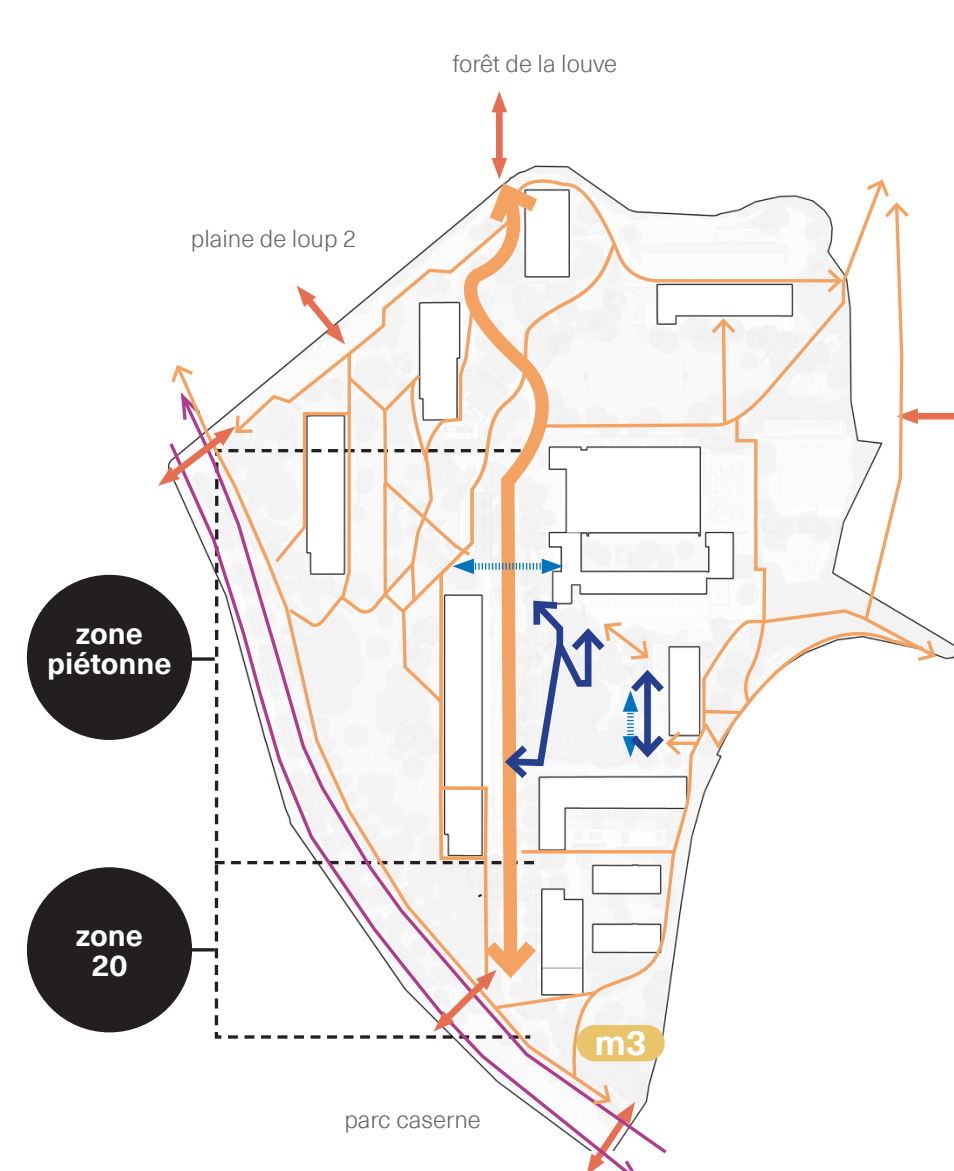
... entre les hêtres, l'école et l'ems



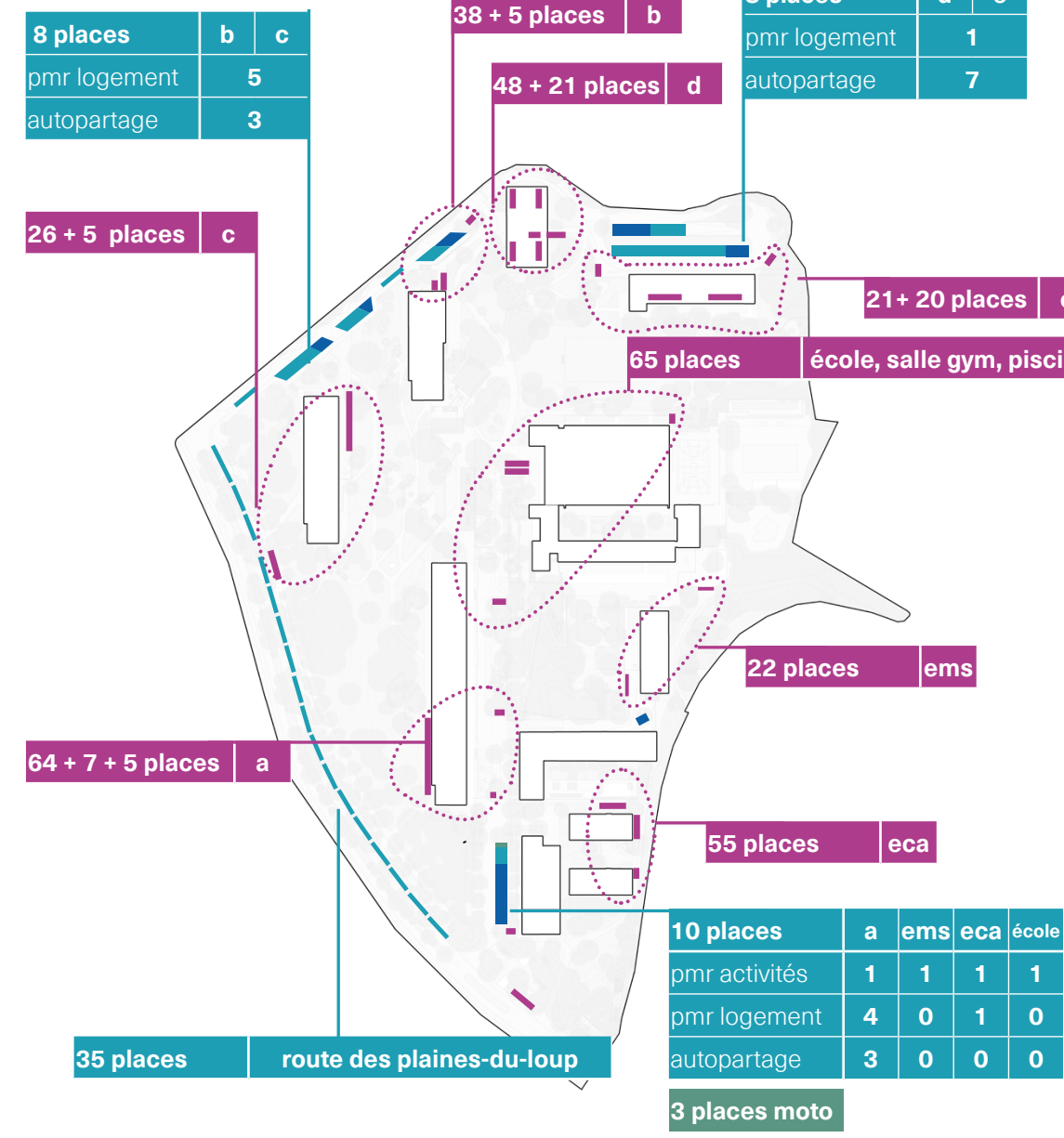
- les connexions**
 - la passerelle pour l'ems et l'école accès à 4 %, ouvrage sur pilotis
 - les escaliers élargis renforcement de l'axe direct en direction de l'école
 - la rampe et les escaliers de l'ems renforcement des interactions école-ems, accès à 4 %
- les jeux**
 - les jeux de vélos, les dessins à la craie
 - les cabanes en sauto
 - les troncs pour grimper, sauter, tenir en équilibre
 - la cabane sous la passerelle
 - le mirakado géant



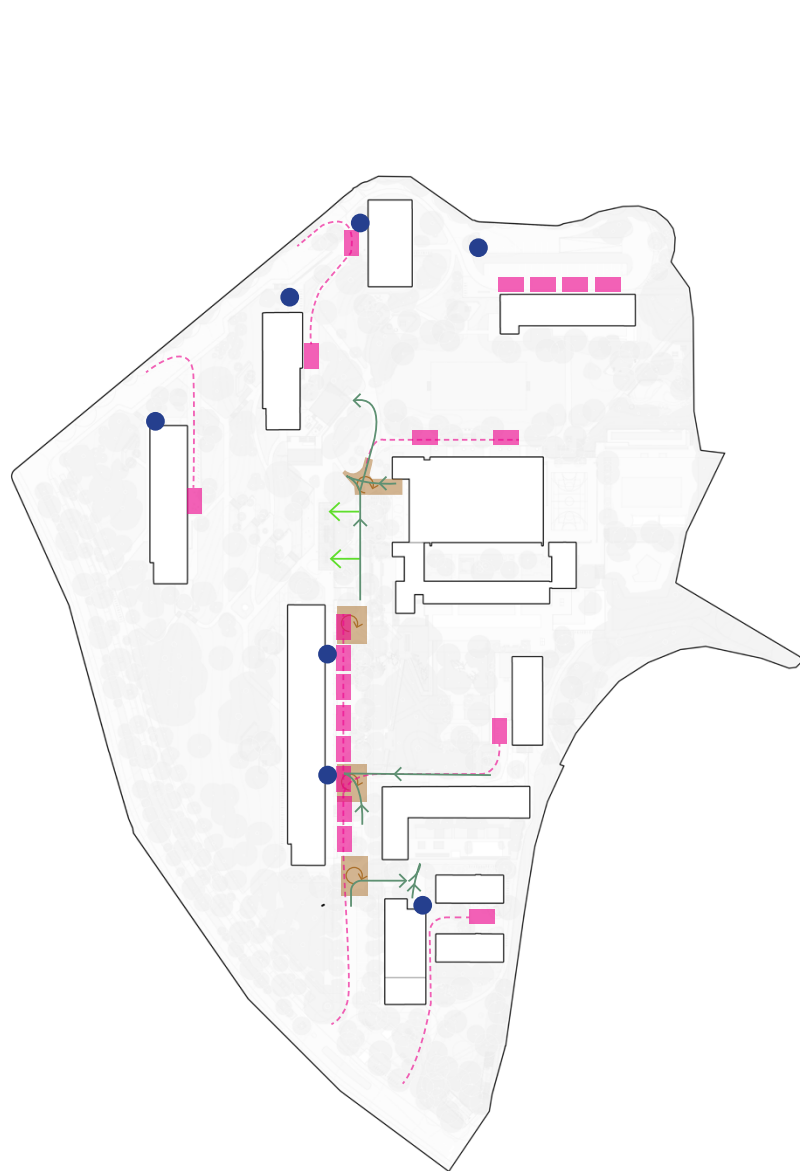
mobilité active en réseau



stationnement en périphérie



contraintes



mobilité active en réseau

- itinéraires**
 - piétons
 - cyclables
- mesures**
 - rampes à 4% (ems et école)
 - dispositifs d'escaliers et de gradins améliorant la connexion entre les niveaux
 - connexions à assurer avec le contexte
- stationnement en périphérie**
 - voitures
 - vélos
- contraintes**
 - accès pompiers
 - livraisons
 - spadom
 - secteur de gradins
 - collecte des déchets

créer une allée piétonne

La rue devient l'allée piétonne avec un accès réservé aux véhicules de service. C'est l'ossature du quartier. Des interventions (rampes, escaliers, gradins) permettent de connecter simplement et directement l'allée, les différents niveaux et les destinations du parc.

L'organisation de l'avenue des Plaines-du-loup reprend le principe instauré au nord par le projet d'Promenons-nous dans les bois avec une berge centrale. Cette solution permet d'étendre la canopée.

Le stationnement est contenu à l'entrée dans une zone 20. Il est quelque peu réorganisé en périphérie pour intégrer les demandes.

Quelques optimisations des déposes de déchets et des emprises routières permettent d'améliorer ponctuellement les situations au nord du site, notamment en dégageant une situation de bêtétière utilisée comme espace de stockage des poubelles. Les manœuvres d'exploitation (livraisons, collectes des ordures) sont considérées dans la formalisation du projet.