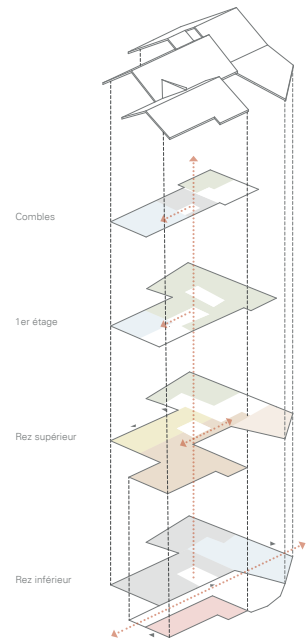
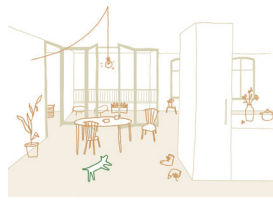
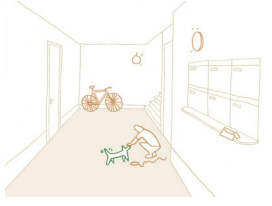
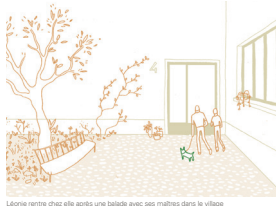
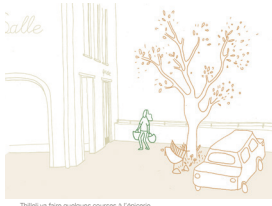
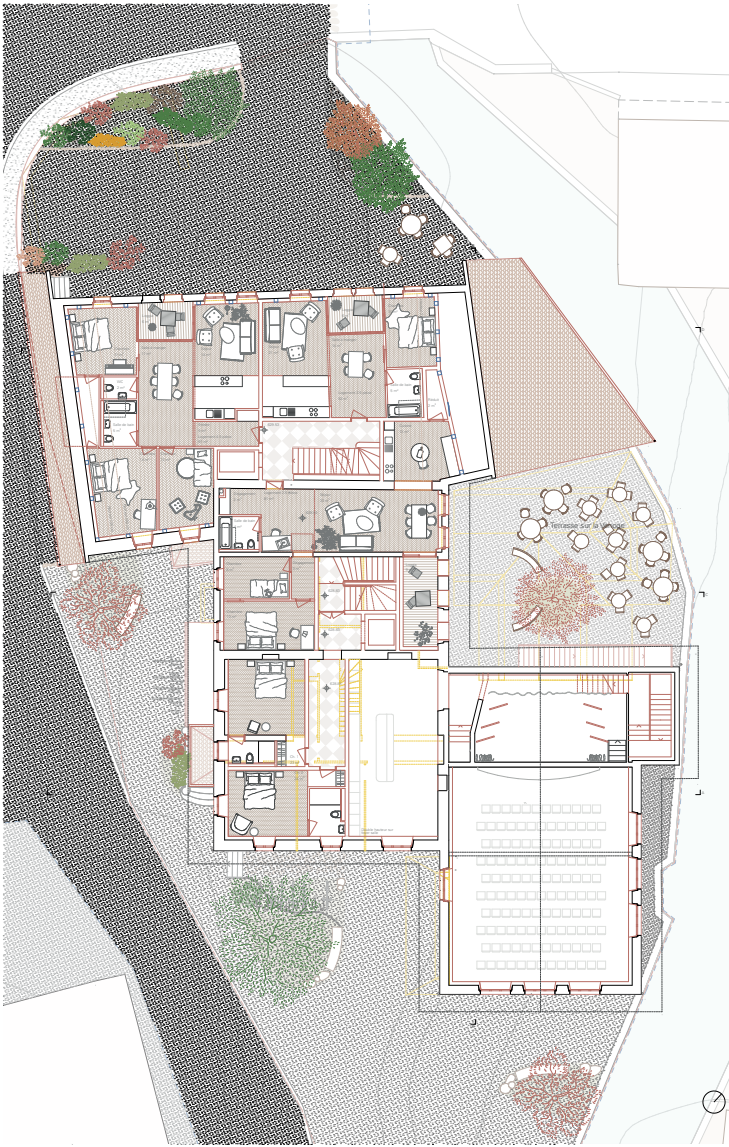
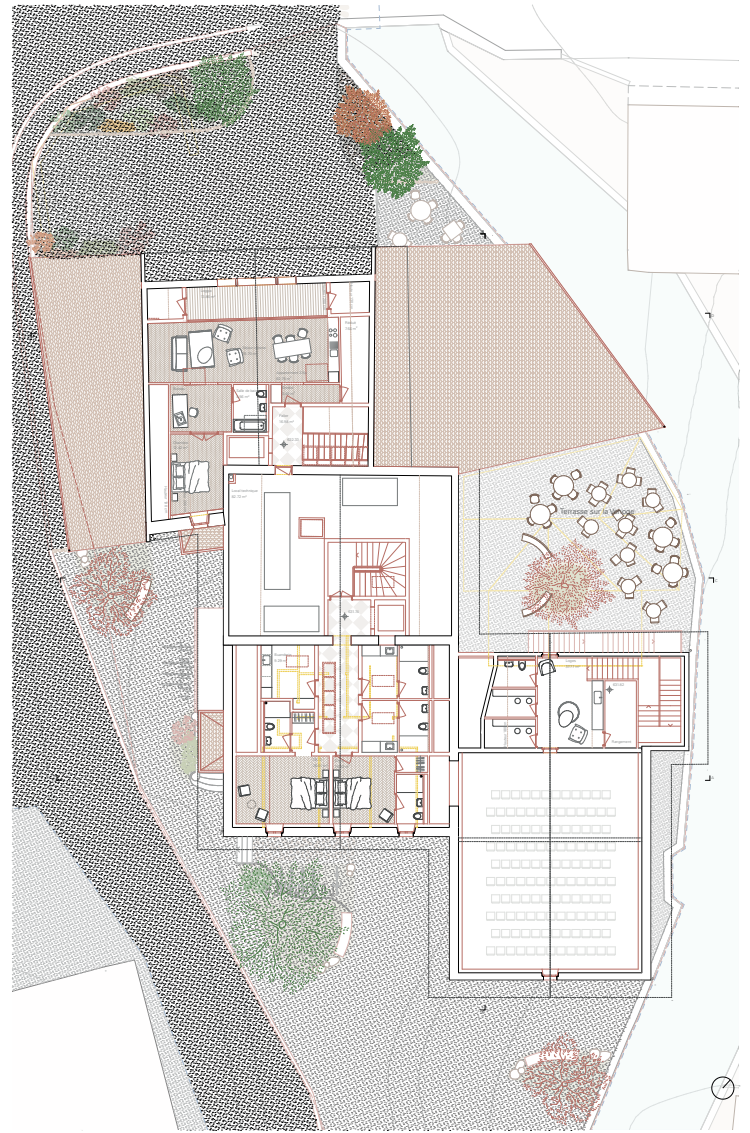


Coupe 150

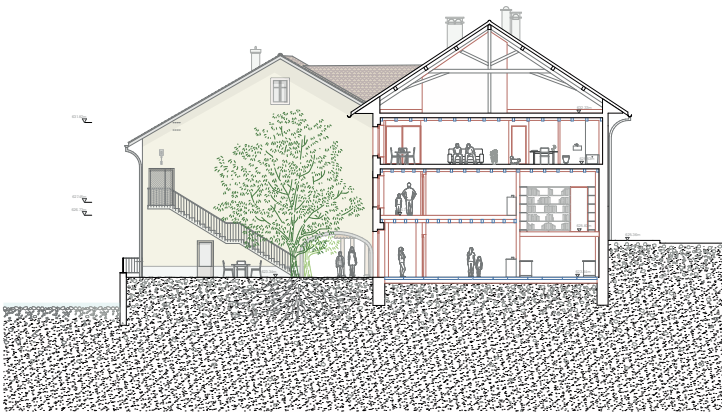




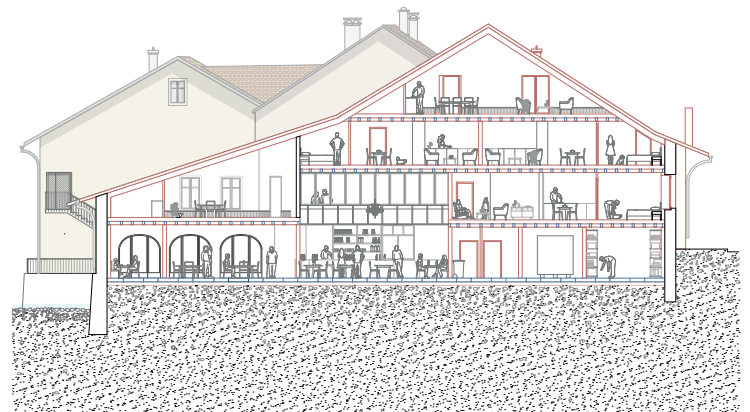
1er étage 1:100



Courtois 1:100



Coupe CC 1:100



Coupe DD 1:100



Elevation Ouest 1:100

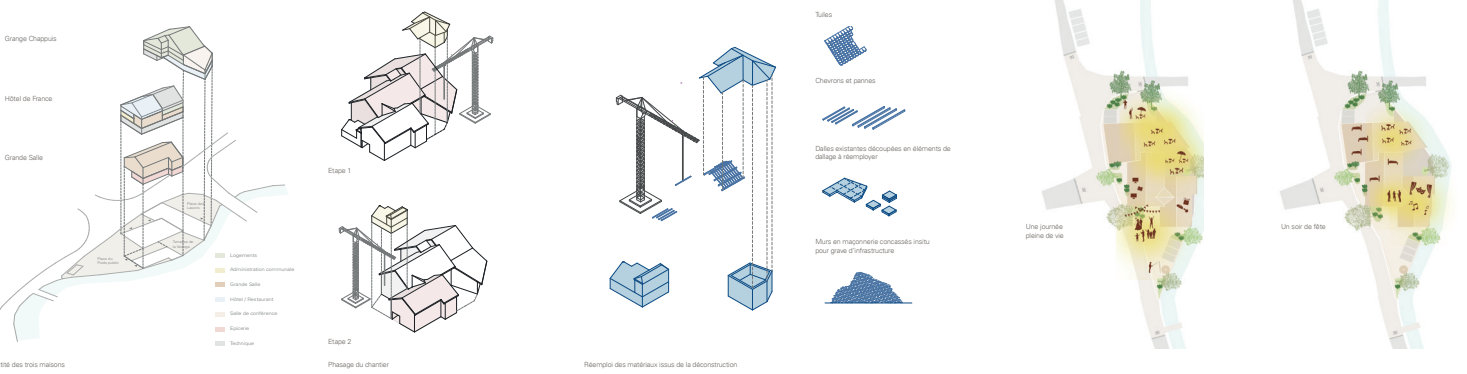


Elevation Sud 1:100





Plan masse 1:200



Identité des trois maisons

Phasage du chantier

Régénération des matériaux issus de la déconstruction



Un cœur de village étreint

Le complexe de l'Hôtel de France constitue un des centres de gravité de la vie cuarnésienne. Les différentes activités qui se jouent à cet endroit témoignent d'une vitalité villageoise qui a besoin d'être soutenue. L'Hôtel de France, l'Espérance, la Grande Salle et l'Administration communale constituent le lieu privilégié des rencontres du village. Leur rénovation et transformation présentent un fort potentiel de vitalité, tant pour un patrimoine déterminant de l'esprit du lieu que pour Cuarnens. L'équipe pluridisciplinaire de FAZ architectes s'est tout d'abord attachée à mener une lecture sensible de l'existant. Elle a identifié ce qui mérite d'être préservé, rénové, modifié, réaménagé, et ce qui doit être enterré ou aboli.

Les abords du complexe de l'Hôtel de France méritent d'être soignés. À l'intérieur du périmètre de réflexion, les revêtements routiers différenciés dessinent le tapis du cœur du village, annonçant une zone de transit plus douce, où la sécurité piétonne se trouve améliorée. Tout autour du complexe existant, les aménagements paysagers apportent de la qualité et du sens aux entrées des différents programmes ainsi qu'aux terrasses. Le projet valorise la relation entre le complexe de l'Hôtel de France existant et son voisinage, qu'il s'agisse des lieux bâtis ou non bâtis plus éloignés, ou de son lien avec la Vierge. Des espaces verts accueillants et souterrains pour la biodiversité, des sols plus perméables et clairs, ainsi que des aménagements paysagers industriels améliorent le cadre de vie et favorisent la convivialité du complexe de l'Hôtel de France. Écouter les Cuarnésiens et les encourager à être acteurs clés et à prendre soin de leur milieu confèrera à tous une meilleure compréhension du complexe de l'Hôtel de France et renforcera le lien que les habitants se établissent entre eux.

Des maisons et des places

Le projet propose de lier les trois maisons composant le complexe de l'Hôtel de France de leurs adoptions afin de restaurer à l'ensemble une meilleure présence dans le village. Autour des trois maisons aux toitures imbriquées, les espaces publics se trouvent revitalisés, et font le lien entre les différents programmes publics.

Un travail méticuleux sur les niveaux de planchers a été mené afin de faire dialoguer les espaces entre eux. La répartition du programme propose une adaptation entre les volumes et les usages ainsi que les liens à faire entre les éléments du programme.

Comprendre la matière

Les nouveaux matériaux nécessaires seront choisis pour leur impact environnemental minimal, leur provenance locale, et leur caractère bio et geo-sourcé. Dans cette optique, l'équipe de FAZ architectes cherche à construire avec ce qui pousse spontanément avec la terre que font à tous les jours, favorisant les matériaux ou transformés. Le recours au réemploi, préservant le capital déjà manufacturé ainsi que l'énergie grise embarquée, se fait autant que possible. Combiné à l'utilisation de matériaux vertueux, le réemploi permet de concevoir des constructions résilientes. Ces pratiques constructives ont un meilleur bilan carbone, elles valorisent les échanges courts et insistent dans une économie circulaire aux retombées économiques locales.

Nos interventions visent à tendre vers un bilan énergétique neutre. Une fugacité en énergie, matières premières, entretien et maintenance induisant des espaces low-tech. Nous nous engageons pour une conception bioclimatique, limitant au maximum le recours aux techniques, qui doivent être pertinentes, adaptées, non surdimensionnées, ni gaspilleuses. Une réflexion attentive sur l'inertie thermique et la protection solaire seront menées. Nous cherchons aussi à favoriser le cycle naturel de l'eau. L'ensemble de ces approches contribue à la fabrication de citadelles plus agréables et enrichit la qualité de vie avec des gestes simples.



Vue aérienne de Cuarnens, 1945



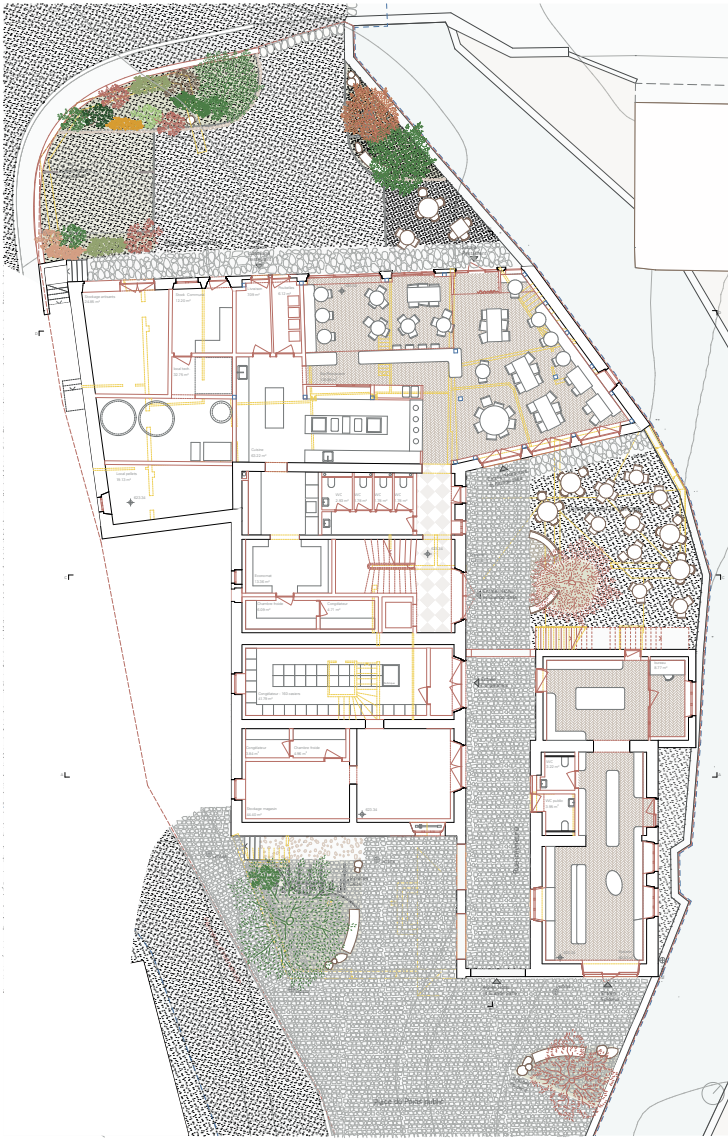
Place de village typique



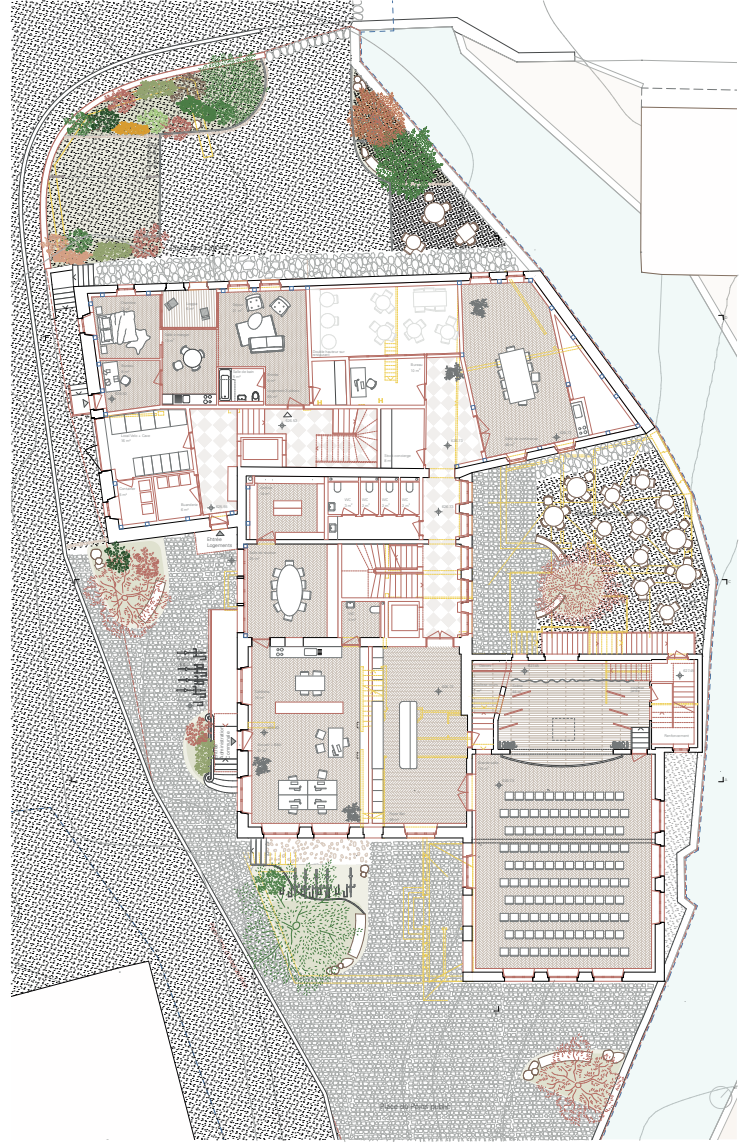
Johannes Vermeer, La Rue à Rotterdam, 1658

Pieter de Hooch, La Cour d'une maison à Delft, 1658

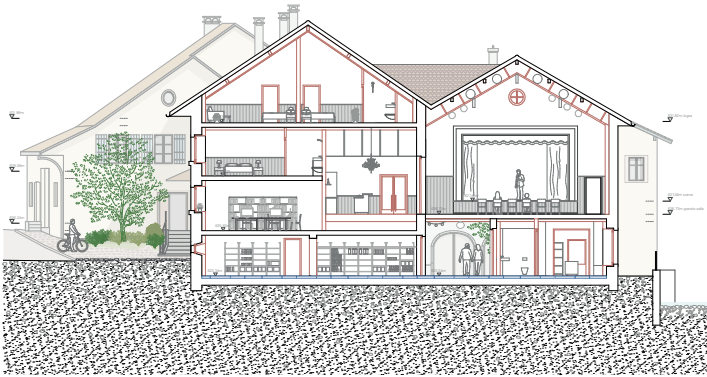




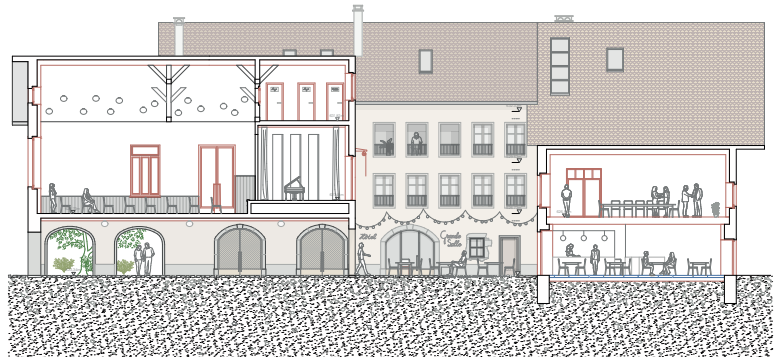
Rez inférieur 1/100



Rez supérieur 1/100



Coupe A-B 1/100



Coupe B-B 1/100



Elevation Est 1/100



Elevation Nord 1/100