



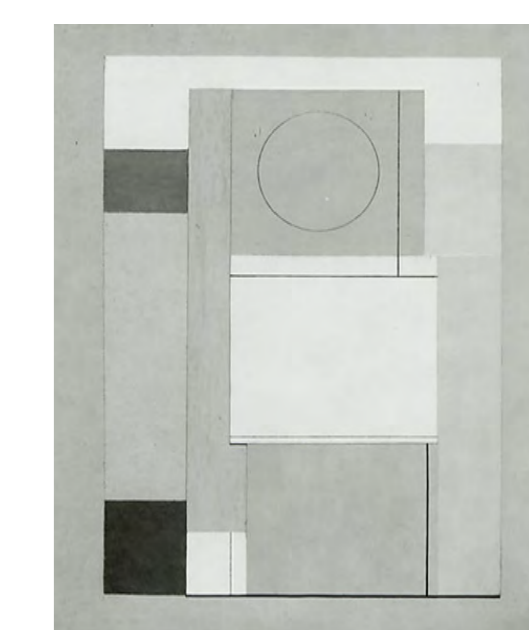
Impostazione architettonica

Il luogo destinato ad accogliere i contenuti del presente concorso ha caratteristiche morfologiche restrittive ma stimolanti, incassato tra muri di sostegno in pietra, con un terreno dalla importante pendenza già fortemente elaborato dai precedenti interventi. La risoluzione del programma funzionale appare indirizzata a formulazioni ovvie, data l'equivalenza tra la parte dedicata allo stazionamento delle auto e la parte abitativa, la prima presumibilmente a fare da sostegno alla seconda.

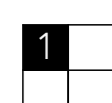
Siamo partiti da queste semplici considerazioni per articolare la nostra proposta progettuale, cercando di evitare eccessive manomissioni del terreno, sia per la parte seminterrata, sia per quella emergente legata allo spazio creato dal grande di muro di sostegno a monte, preferendo legarle da un'architettura comune, strutturale, che nasce dalle fondamenta e si alleggerisce salendo. Un corpo più massiccio nelle parti contro terra sostiene nelle parti emergenti un'intelaiatura che si presta naturalmente ad essere flessibile nell'accogliere i futuri contenuti abitativi. Un'alternanza di pieni e vuoti crea un sistema di terrazze e logge in cui privacy e condivisione convivono facilmente, a libero arbitrio dei fruitori tramite anche le finiture architettoniche.

La soluzione tipologica a pettine permette trasparenza e fluidità tra il fronte verso la strada e quello che dà sul giardino comune a nord-ovest, luogo più intimo che ha un ruolo collettivo anche per la presenza di spazi di ritrovo per gli abitanti degli appartamenti.

L'architettura riprende nel linguaggio del fronte pubblico il tema della pietra, di recupero dalle demolizioni dei setti esistenti, in presenza decrescente dal basso verso l'alto. I tamponamenti delle parti del settore abitativo sono pensati con una costruzione leggera, intelaiata in legno, che permette spessori minimi, integrando in sé gli strati isolanti. Questa soluzione costruttiva ben si presta anche nella fase intermedia dove solo una parte del castello strutturale dei livelli superiori può essere messo in opera ed essere adibito a giardino pubblico, con un pergolato verso la vista dello straordinario paesaggio.



Ben Nicholson, untitled, 1942





FASE 1 (sistemazione provvisoria della grande terrazza sul paesaggio)

impostazione strutturale

La costruzione è costituita da elementi strutturali in calcestruzzo armato. Essa prevede la realizzazione di un autosilo, che si sviluppa su due piani seminterrati (circa 35 m di lunghezza per 17 metri di larghezza), sul quale è prevista la realizzazione di un edificio abitativo. L'opera viene realizzata in due fasi: inizialmente si procederà con la realizzazione dell'autosilo ed in un secondo tempo verranno realizzati gli elementi abitativi. Il carico utilizzato per il dimensionamento è quello previsto dalla norma SIA 261 per superfici adibite al solo parcheggio (categoria F) e per superfici abitative (categoria A1), dove il limite, per entrambi i casi, è di 2.0 kN/m².

Modulo A, autosilo, fase 1

La struttura portante dell'autosilo seminterrato è realizzata interamente in calcestruzzo armato gettato in opera. Le solette hanno uno spessore di 30 cm e sono sostenute dai muri perimetrali, da pilastri interni di forma allungata per non rubare spazio ai posti auto, e da pilastri in facciata. Il blocco lift-scale è realizzato interamente in calcestruzzo armato. Nella soletta di copertura dell'autosilo, sulle linee di

appoggio dei futuri appartamenti e trasversalmente lungo le linee d'appoggio dell'autosilo, sono integrate delle travi di 40 cm di spessore (70 cm in totale compresa la soletta). Questi elementi permettono di portare i carichi provenienti dalla struttura degli appartamenti agli elementi portanti verticali e di contenere le deformazioni.

Modulo B, unità abitative, fase 2

La seconda fase consiste nella sopraelevazione dell'autosilo per la realizzazione di unità abitative. La struttura principale è caratterizzata da travi continue in calcestruzzo armato sostenute da pilastri anch'essi in calcestruzzo armato. Le travi hanno una sezione esile di 25 cm di larghezza per 30 cm di altezza, per questo è stata prevista la precompressione di questi elementi in modo da contenere le deformazioni a lungo termine. Le solette sono invece realizzate in travetti di legno, di 140 mm di larghezza per 240 mm di altezza, in modo da poter integrare l'isolazione nello stesso spessore e su campate singole, in modo da minimizzare lo spessore totale.

Fondazioni

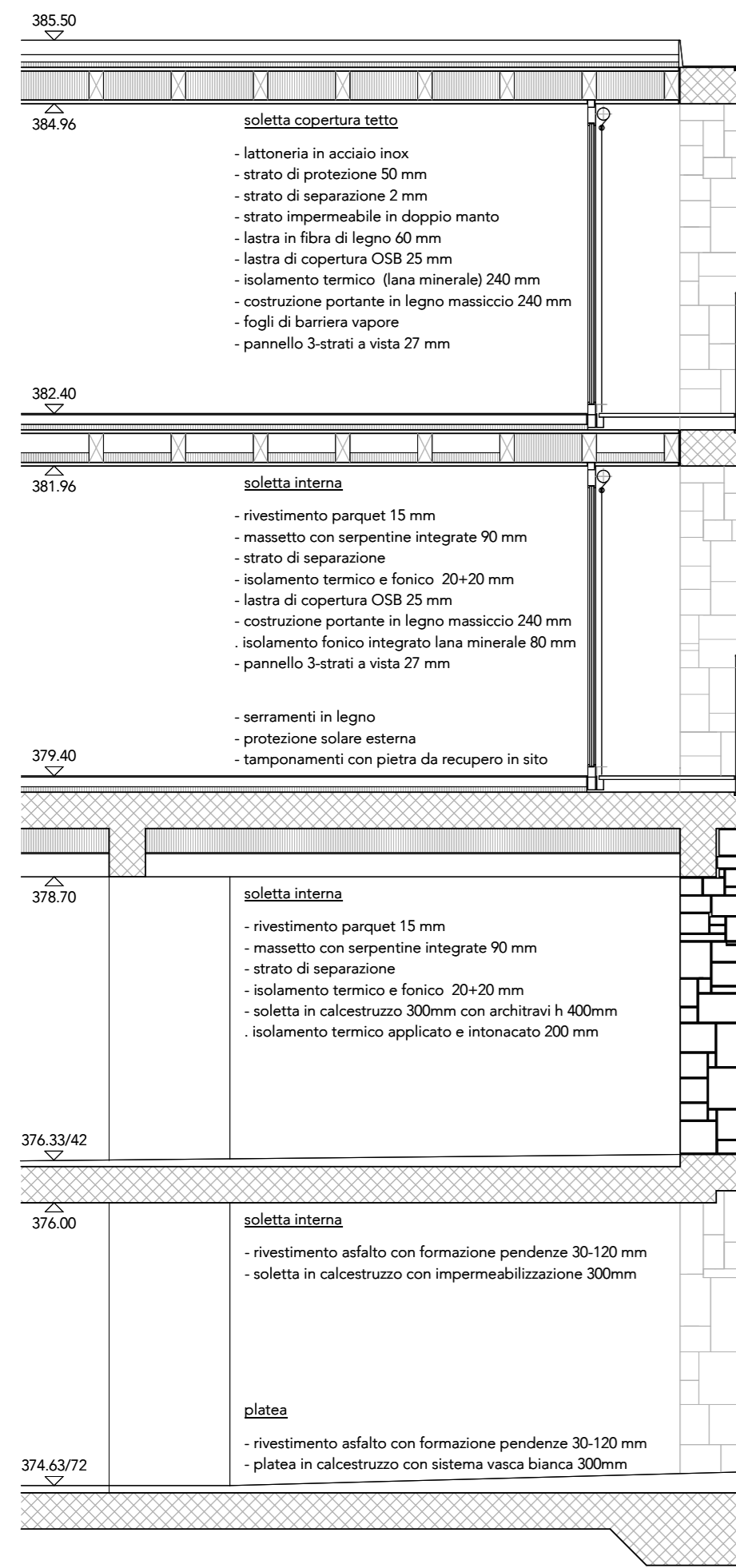
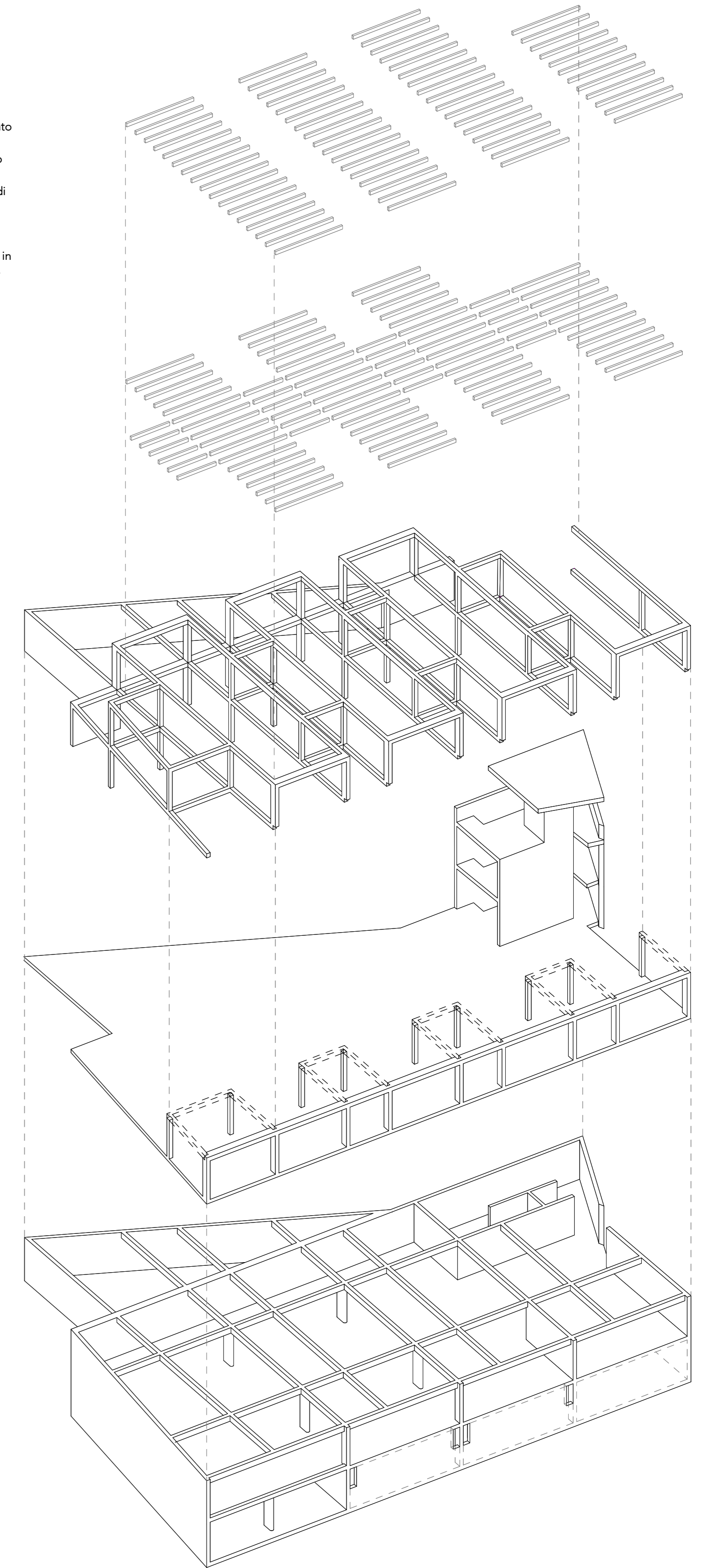
Data la morfologia del terreno, la roccia dovrebbe essere abbastanza superficiale. Presupunendo quindi che il terreno sia di

buona qualità, l'edificio è fondato su una platea con ribassamenti locali sotto i muri perimetrali e i pilastri. Nel caso in cui un futuro studio geotecnico dovesse evidenziare la presenza di un terreno scarso potrebbe rendersi necessaria l'esecuzione di fondazioni profonde (micropali).

Sostegno scavo

A causa della vicinanza con la strada sovrastante, e con il rispettivo il muro di sostegno in pietra, durante lo scavo è necessario realizzare un sostegno provvisorio. La prima tappa del sostegno provvisorio consiste in un muretto in calcestruzzo, facente da longarina, ancorato al terreno con dei tiranti attivi. Questa porzione di sostegno rimarrà in opera fino all'esecuzione della seconda fase del progetto. Inoltre, è prevista l'esecuzione di un ancoraggio attivo alla base del muro esistente e un consolidamento delle fondazioni delle sue fondazioni. Le tappe successive sono realizzate con una parete in calcestruzzo spruzzato ancorata al terreno con dei chiodi passivi.

ulteriori schemi nell'allegato

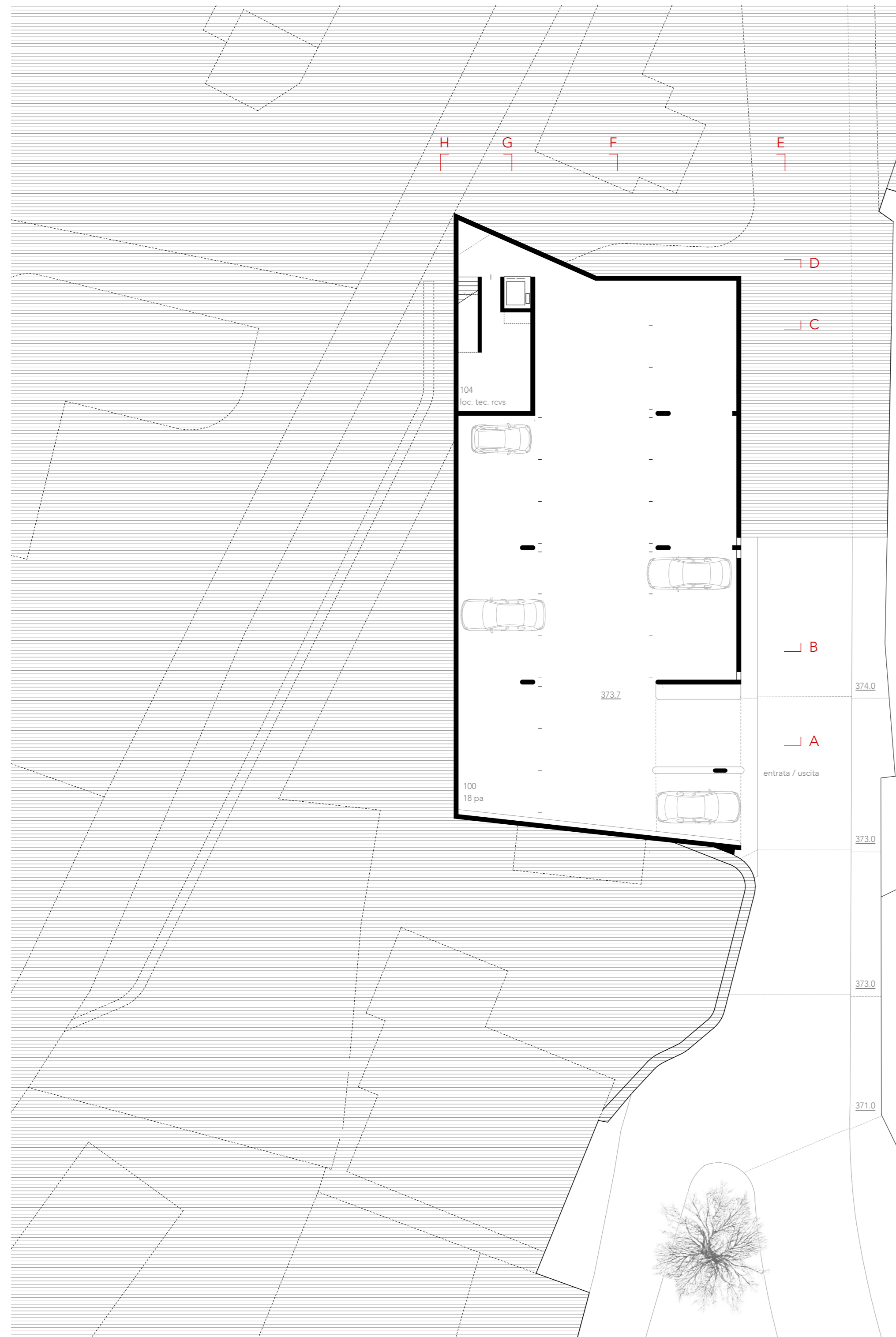


SEZIONE COSTRUTTIVA 1: 50

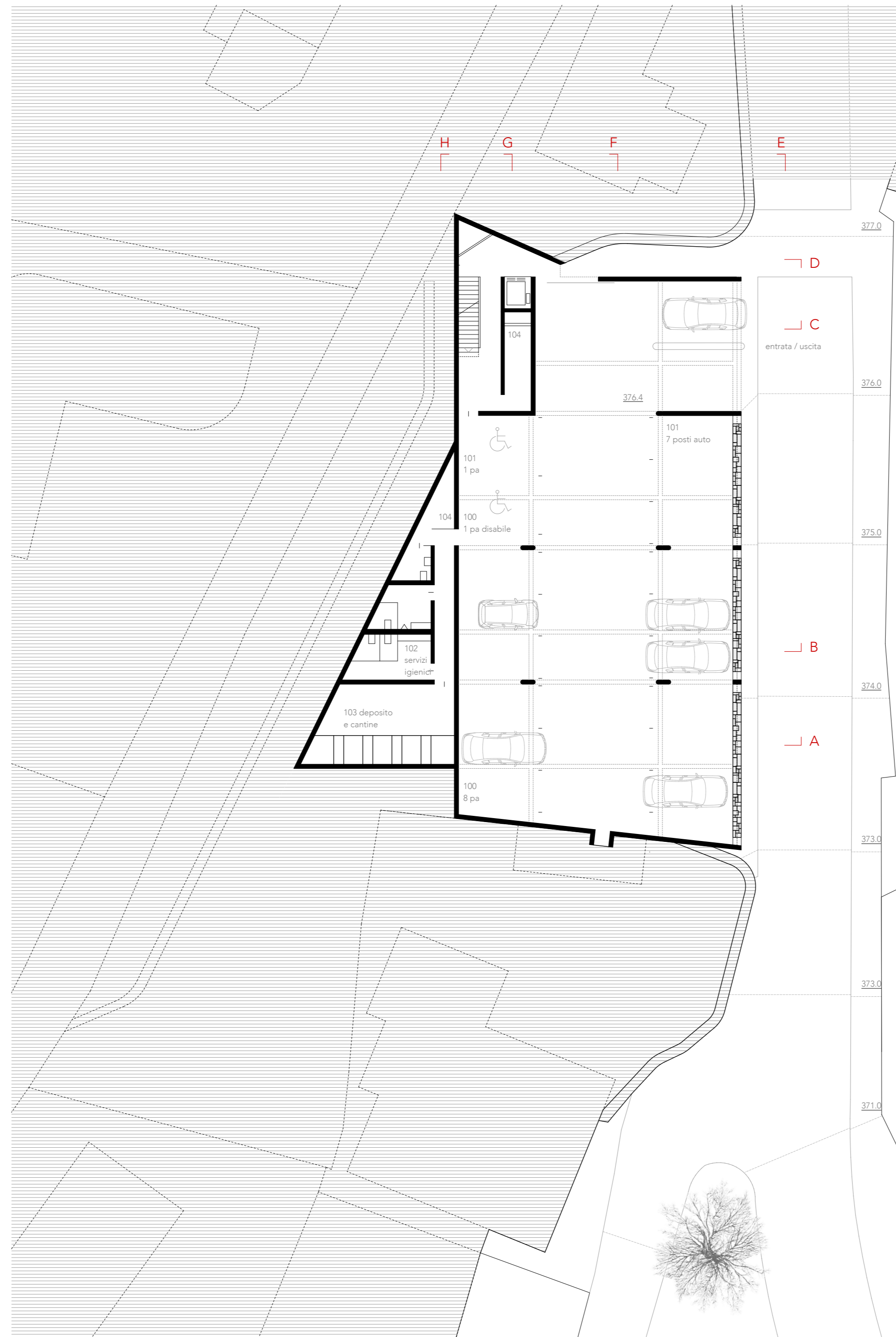


IMMAGINE MATERICA FRONTE VERSO VIA LIVURCIO

ISOMETRIA STRUTTURALE 1: 250



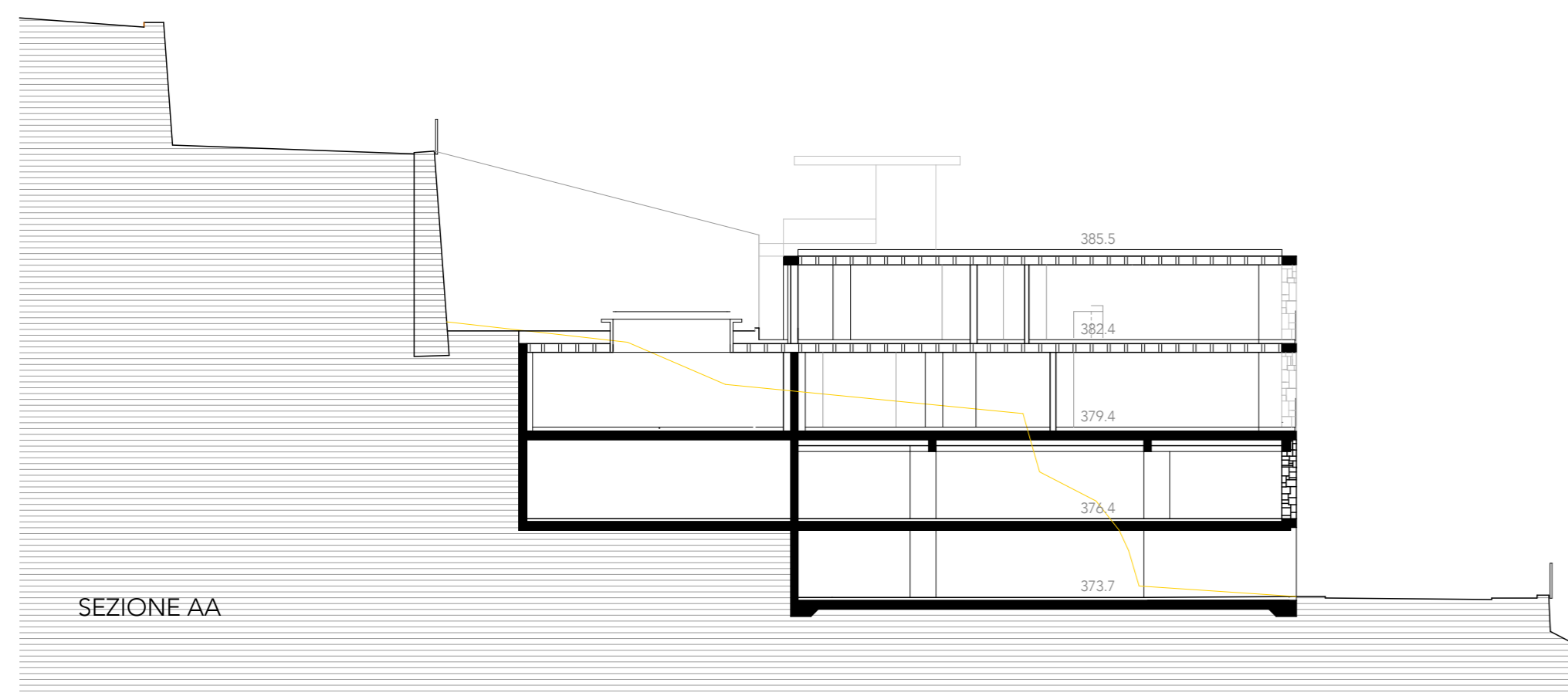
LIVELLO 373.7 (autorimessa)



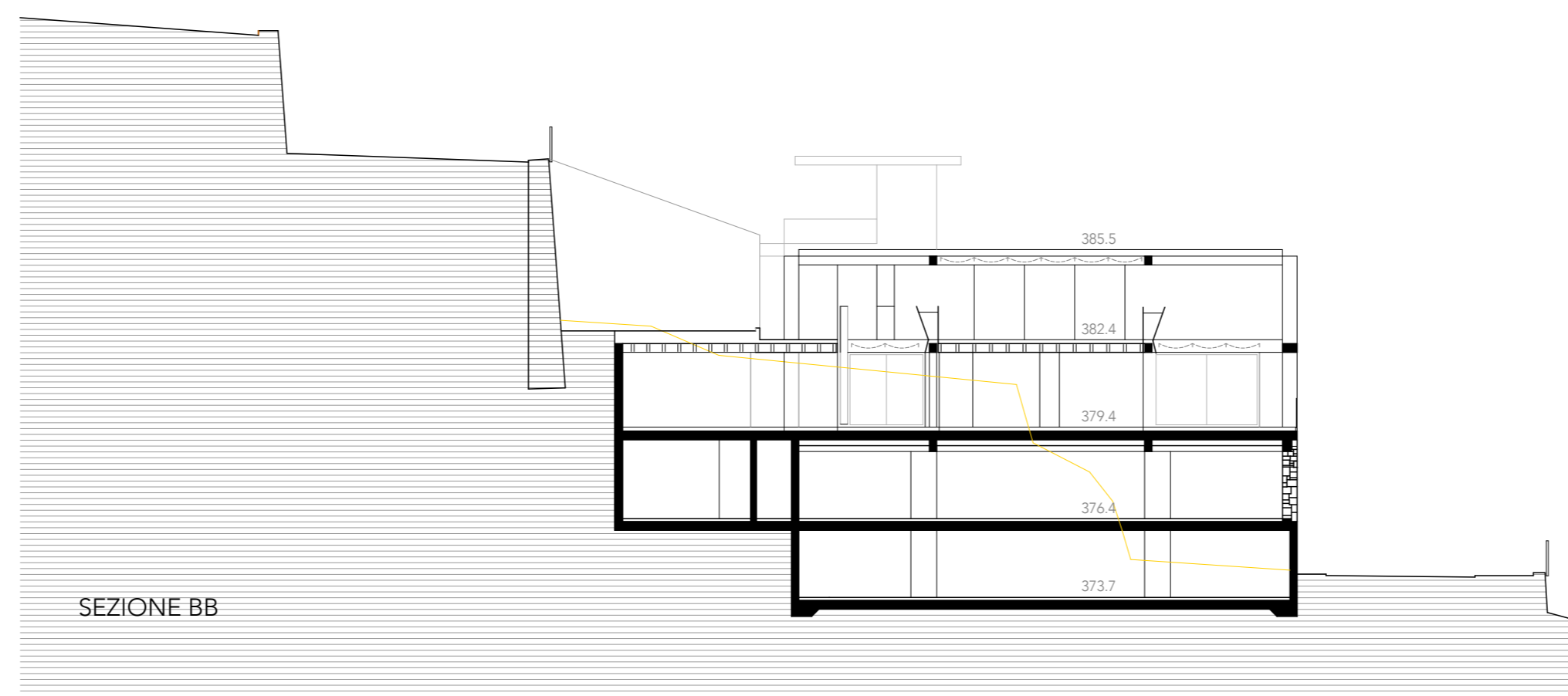
LIVELLO 376.4 (autorimessa)



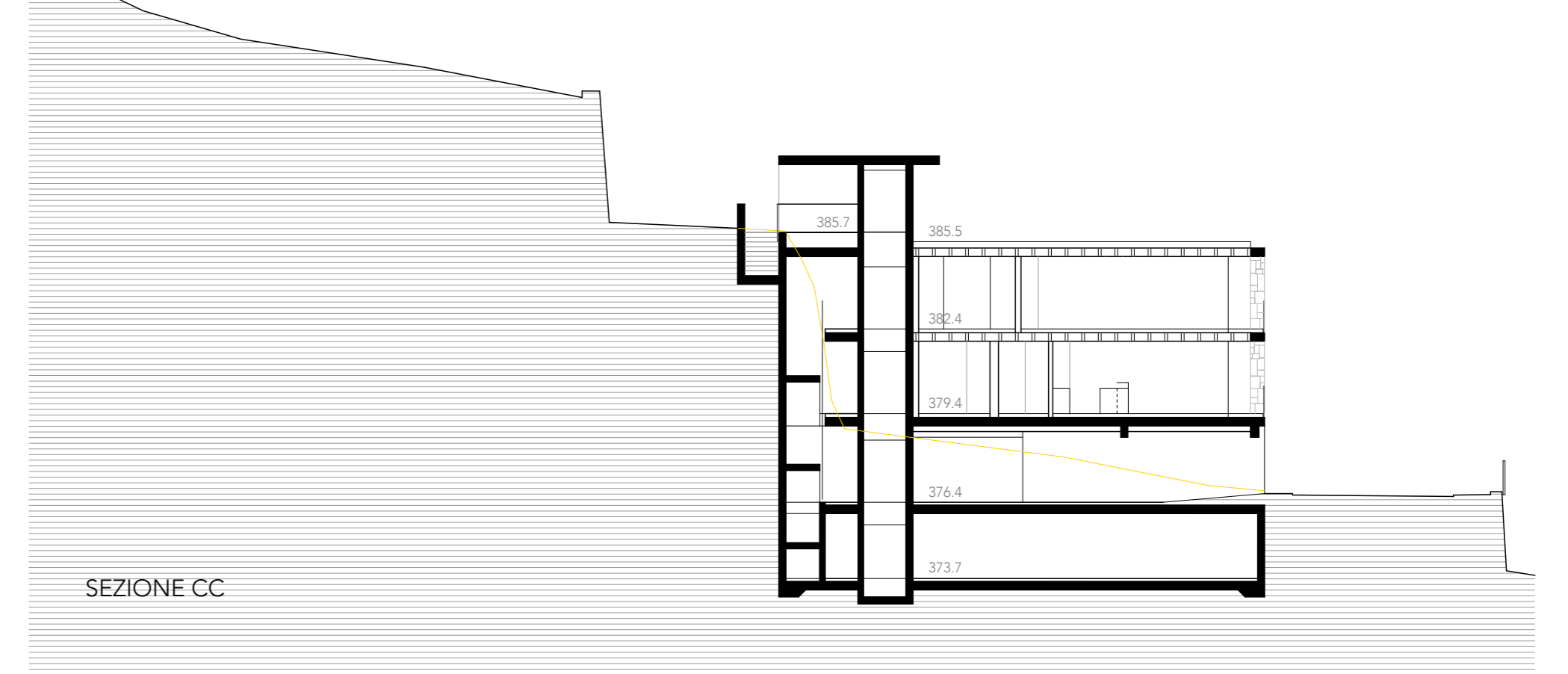
LIVELLO 379.4 (appartamenti)



SEZIONE AA



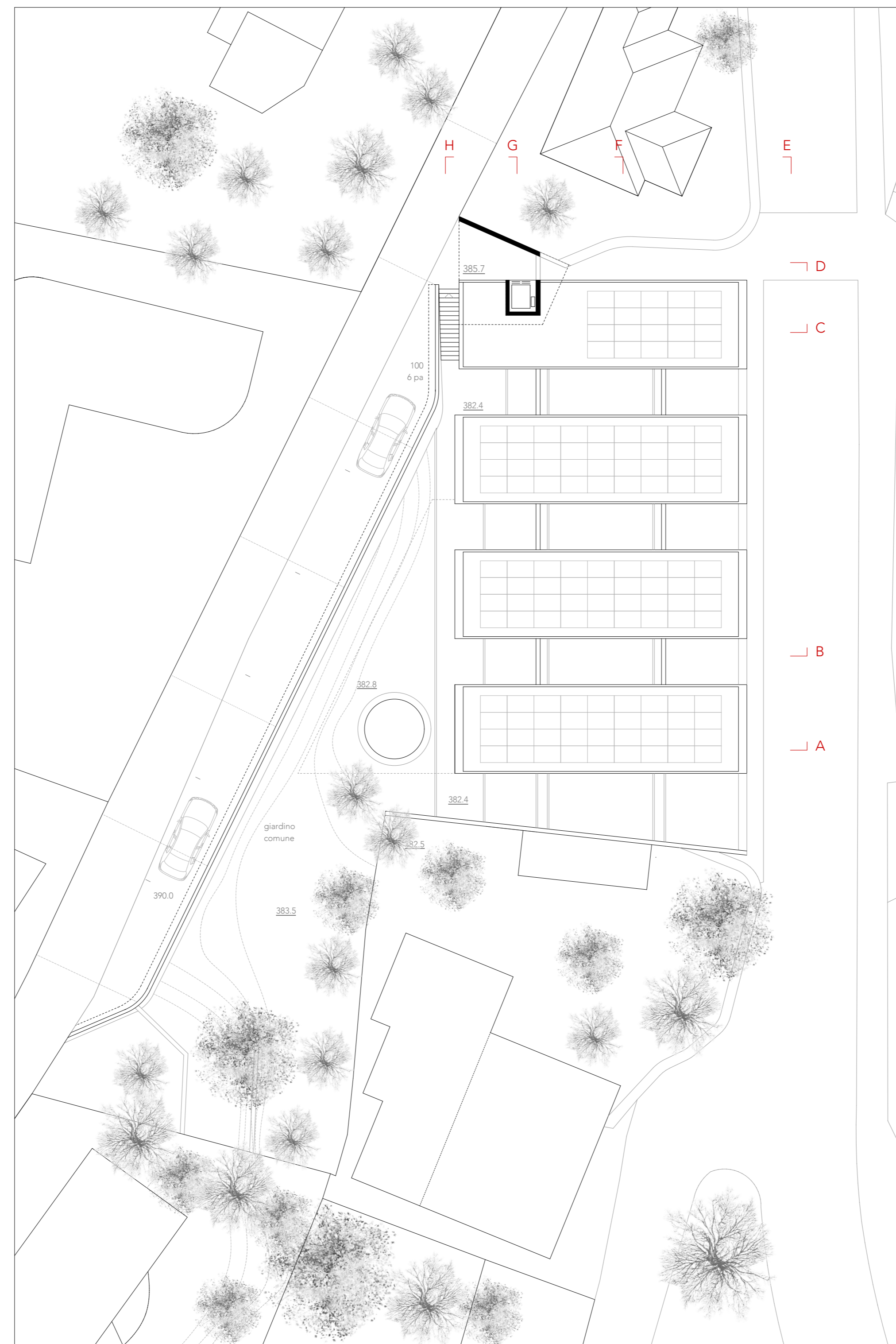
SEZIONE BB



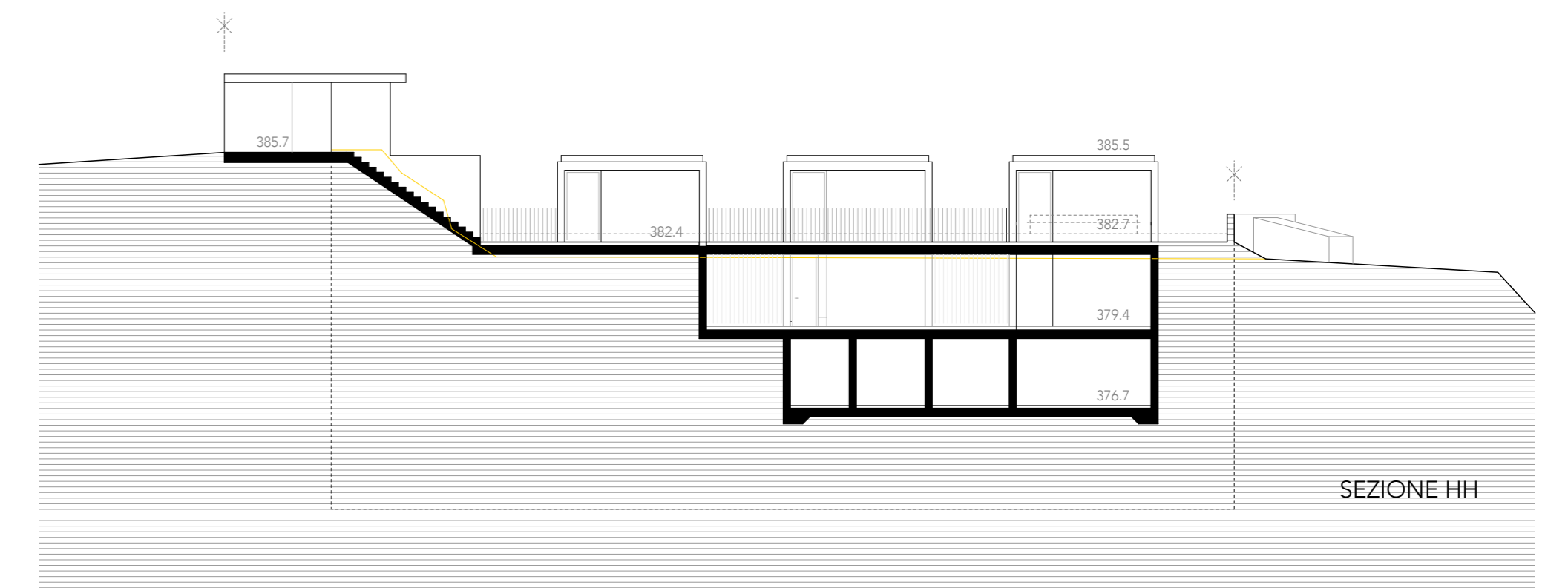
SEZIONE CC



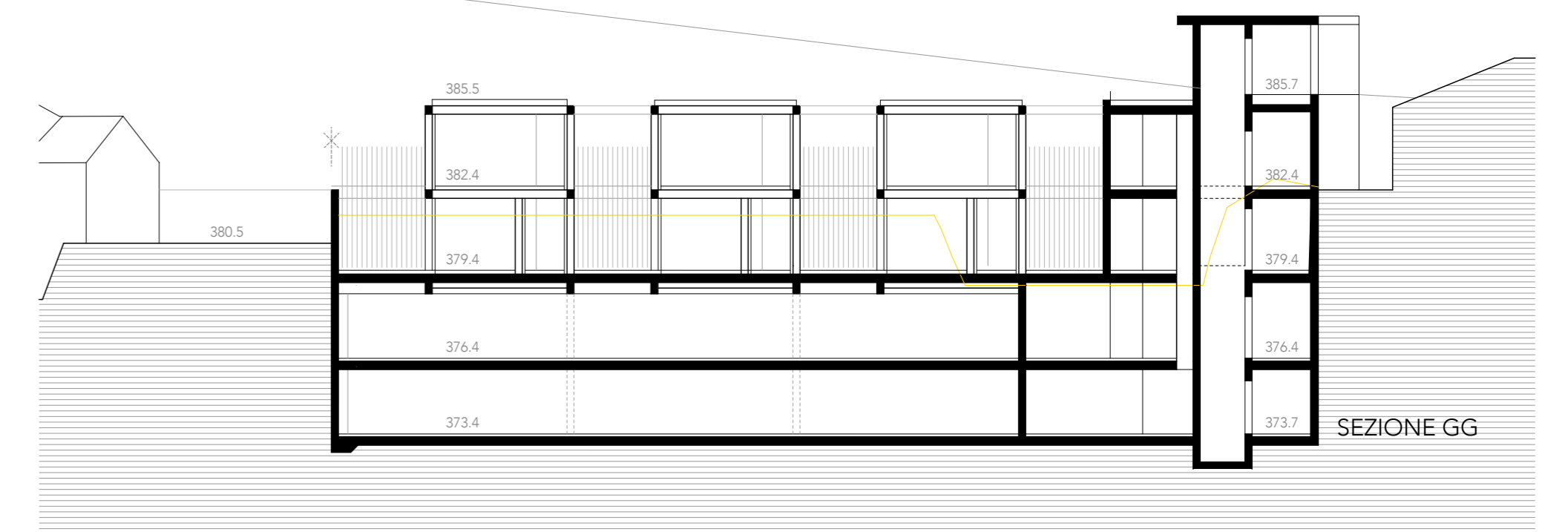
LIVELLO 382.4 (appartamenti e giardino comune)



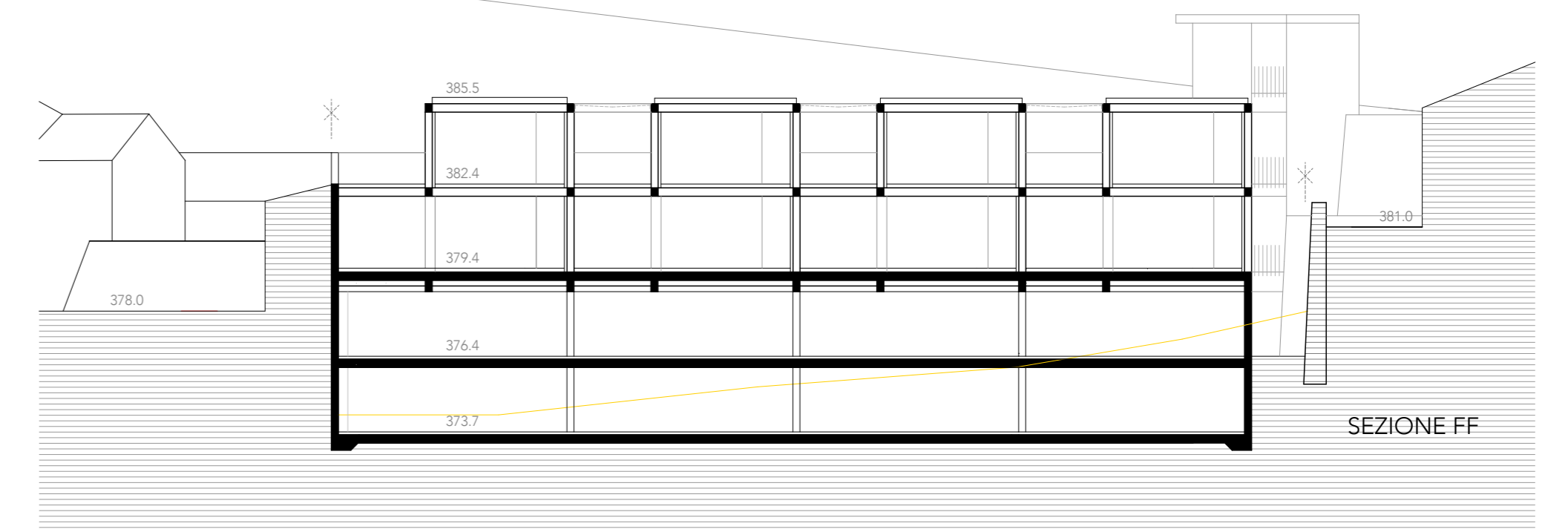
LIVELLO 385.7 (tetto e parcheggi esterni)



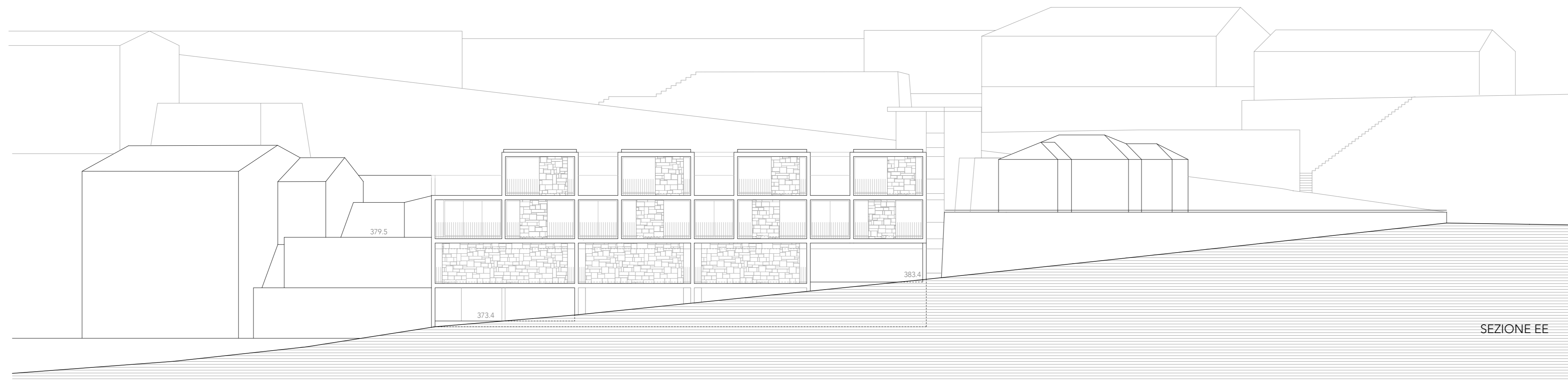
SEZIONE HH



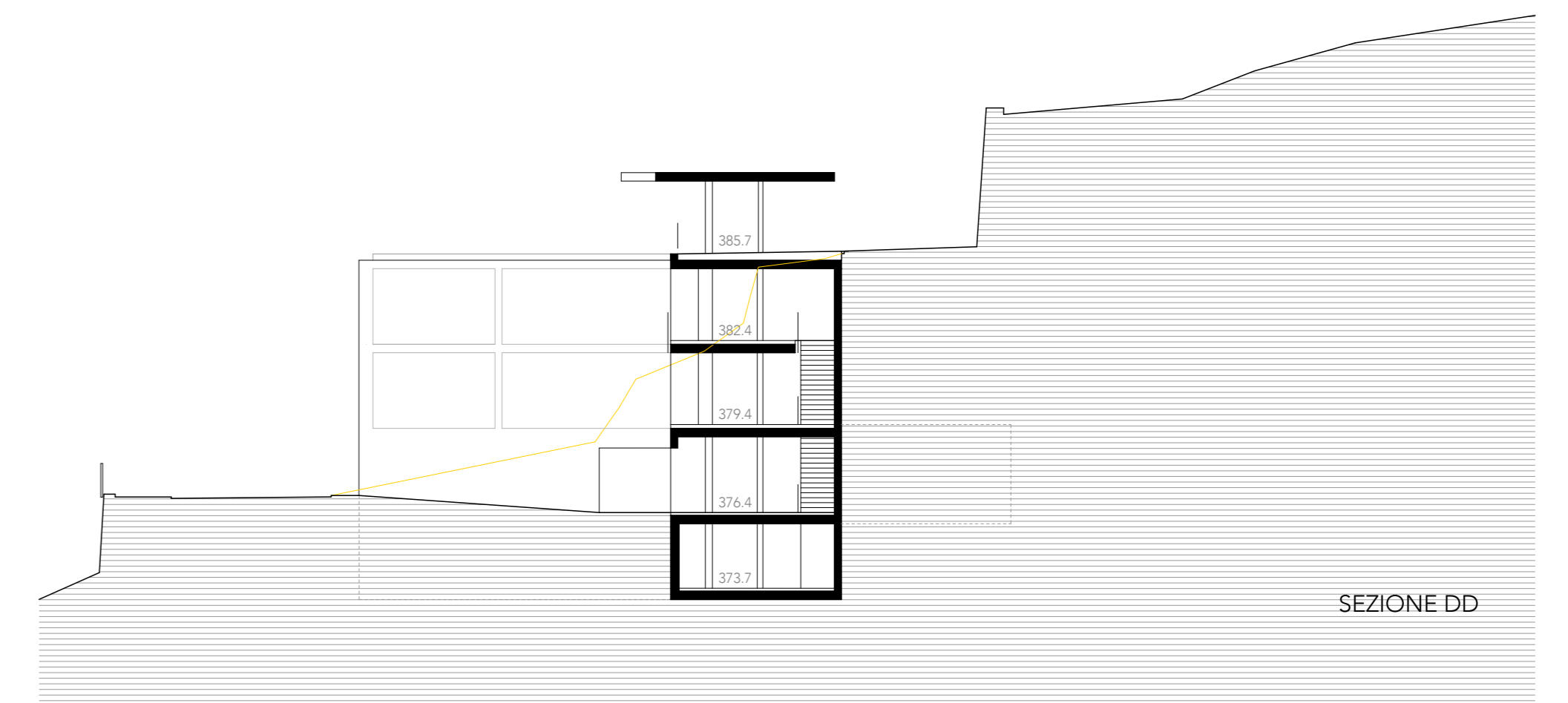
SEZIONE GG



SEZIONE FF



SEZIONE EE



SEZIONE DD