

SITUATION

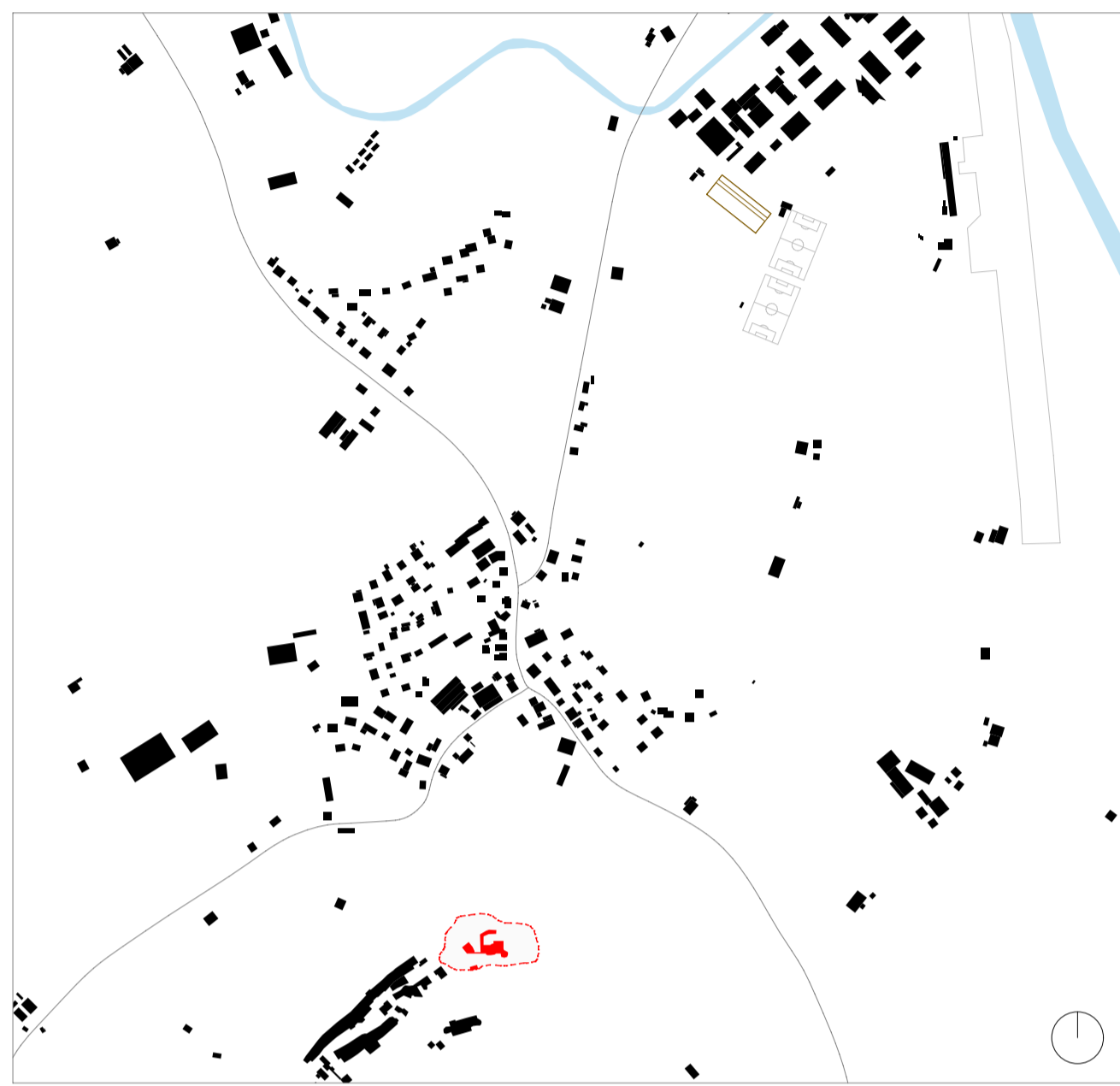
En plan, la parcelle est bordée d'une zone d'activités au nord et d'un terrain agricole au sud. Aussitôt sur place, la perspective change et dévoile un panorama exceptionnel sur les Préalpes fribourgeoises et le paysage familier de la Cité de Gruyères. Dès lors, l'orientation du bâtiment se dessine en leur direction, dans une volonté d'ouvrir le champ de vision vers ce patrimoine et d'en imprégner pleinement le projet. Elle ouvre également un généreux espace arboré au bord de la Route de l'Aérodrome, geste qui invite à se rapprocher des nouveaux ateliers de la Fondation Clos Fleuri et profiter de ses abords publics. Tout en respectant les limites de parcelle, le projet propose un unique volume nuancé par des variations de hauteurs, conformément aux besoins du programme. Ses proportions découlent du choix architectural principal : une allée centrale qui dessert l'ensemble des espaces. Depuis la cité de Gruyères, il paraît comme une stratification élanée qui introduit l'urbanisme industriel qui le précède. Cette position assumée est appuyée par une volumétrie sobre, enrobée dans un bardage horizontal en bois, référence directe à l'activité qu'il recouvre.

ARCHITECTURE

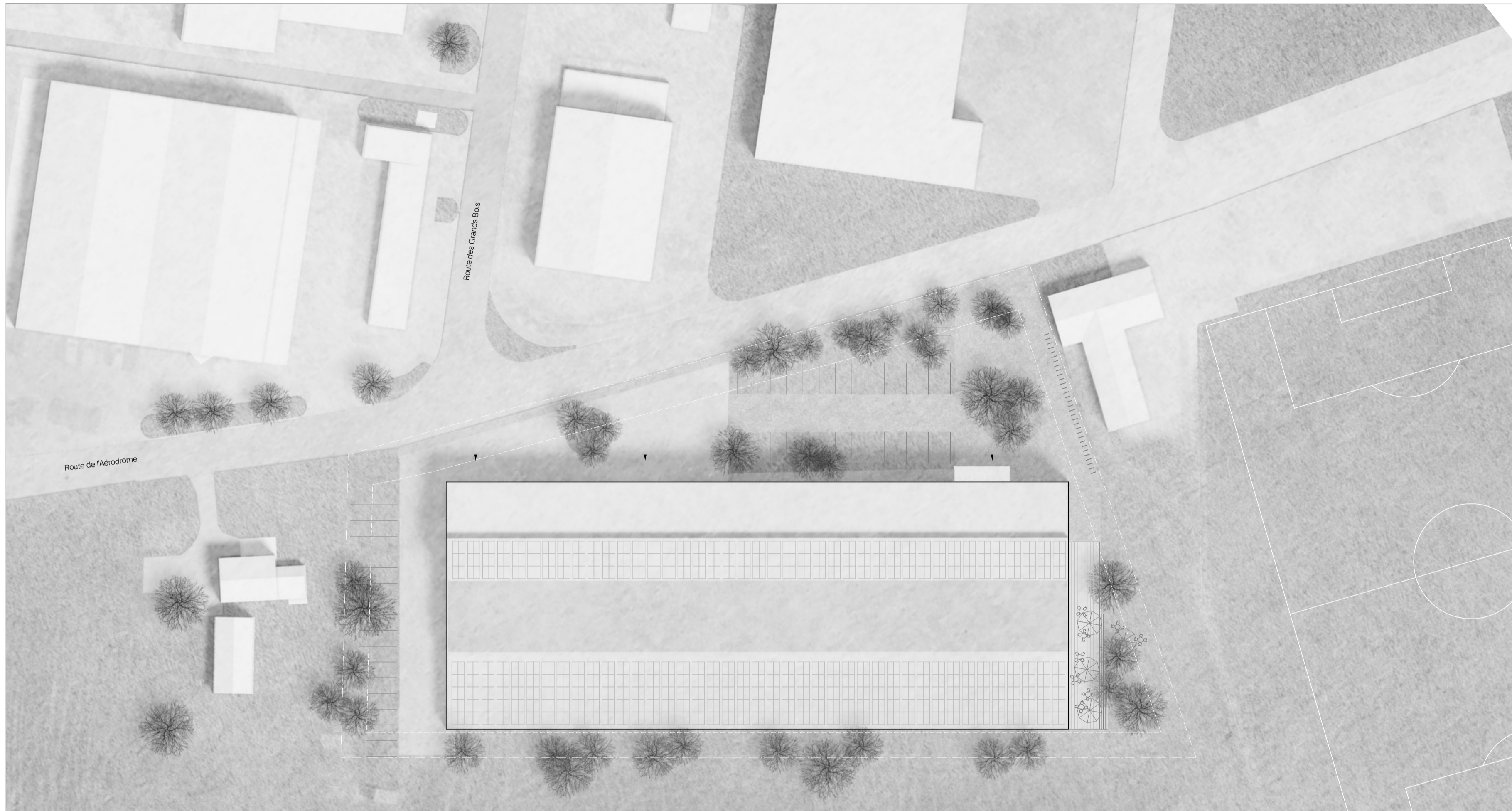
Conforté par les abords, on entre sereinement par un hall généreux et s'aperçoit que l'orientation se manifeste jusqu'à l'organisation spatiale intérieure. Les pièces sont disposées de manière à signifier clairement la direction de la Cité de Gruyères et permettre sa vue par l'enfilade. Une intensité particulière est vouée à simplifier leurs relations, résolues par un seul espace de dégagement. L'ensemble tend à faciliter l'autonomie des utilisateurs tant il est intelligible. La trame structurée crée un rapport qui lie un grand volume au sud pour l'atelier de menuiserie à un plus petit volume au nord pour le reste des ateliers. Son noyau accentue la troisième volume, l'allée centrale.

UTILISATION

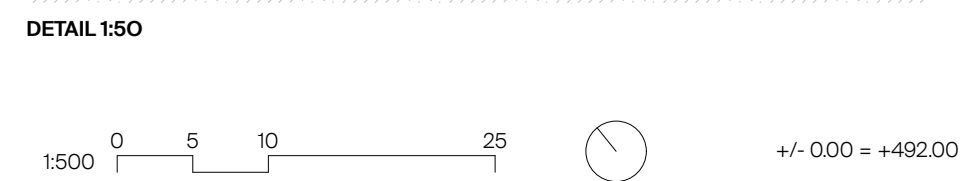
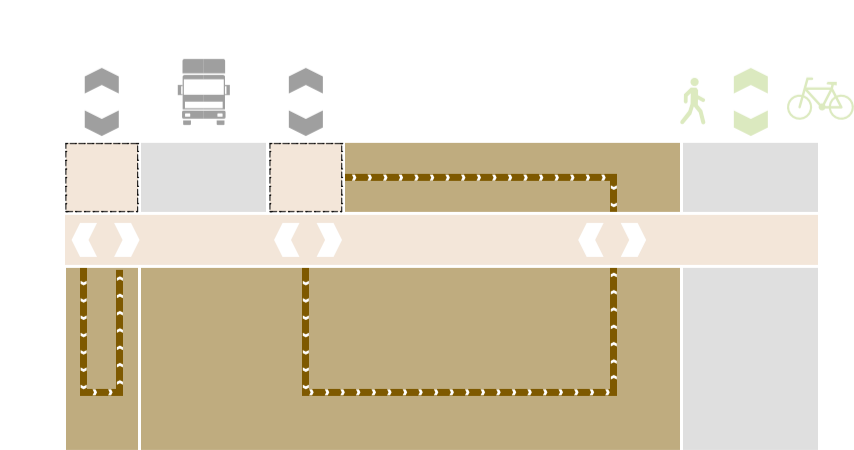
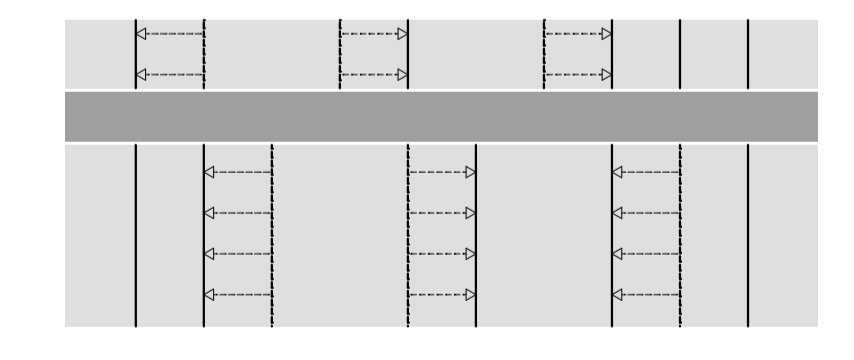
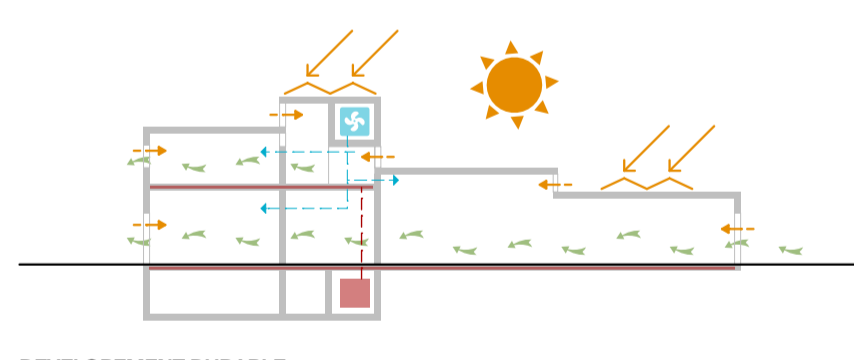
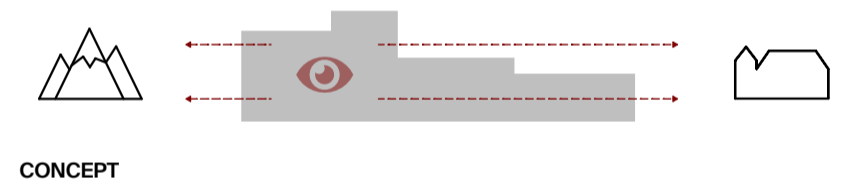
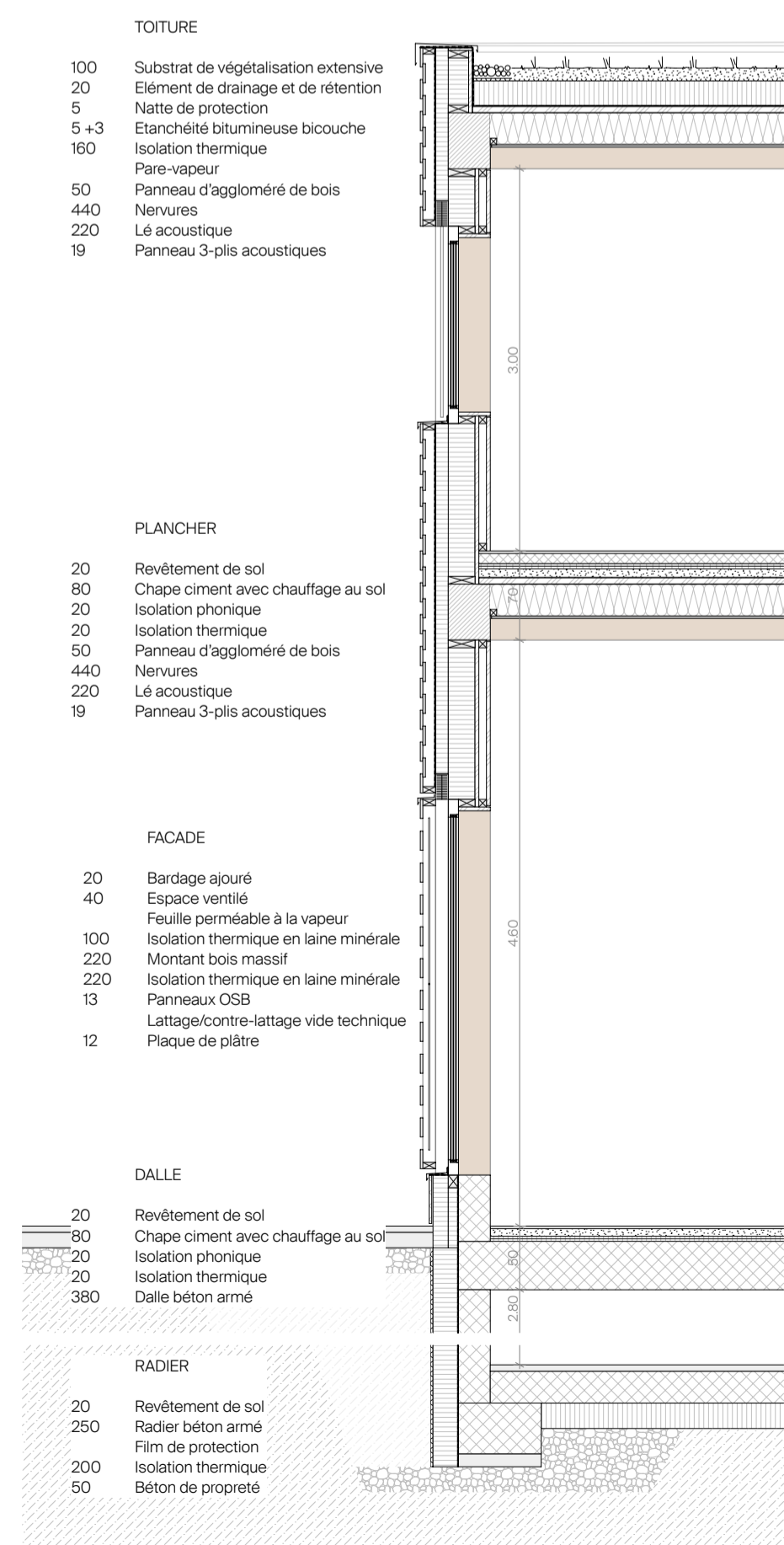
Bénéficiant de l'allée centrale, les ateliers de l'unité technique sont disposés à la suite. Le flux des marchandises de type « marche en avant » suit une boucle logique qui se termine dans cette allée pour rejoindre les différentes aires de réception et de chargement. Les bureaux des maîtres socio-professionnels occupent cette même allée, leur conférant la centralité nécessaire pour l'exercice de leurs fonctions. Le hall de réception et le restaurant concluent à l'est cette allée dans une position idéale pour l'accueil du public. De là, il est possible d'accéder aisément aux ateliers de l'unité multiservices situés au premier étage, comme aux vestiaires du sous-sol. Le quotidien des utilisateurs est facilité par ce hall à partir duquel tout peut commencer et qui permet d'accéder directement à chaque unité. Le rapport entre utilisateurs et visiteurs est modulable à souhait, tant l'adaptabilité est facilitée par l'organisation du plan. La clarté de l'unique espace de dégagement rend son utilisation accessible au quotidien et reste tout autant confortable pour des visites ponctuelles. Ses doubles hauteurs doivent de généreux espaces de détente à l'étage, raisonnablement isolés des nuisances. En adéquance avec le principe d'exemplarité des collectivités publiques, l'Établi se veut promoteur de l'échange. Il invite au partage de son utilisation par des acteurs différents car son concept spatial le permet et va même jusqu'à suggérer, dans une zone qui, a priori, ne le facilite pas, une vie de quartier.

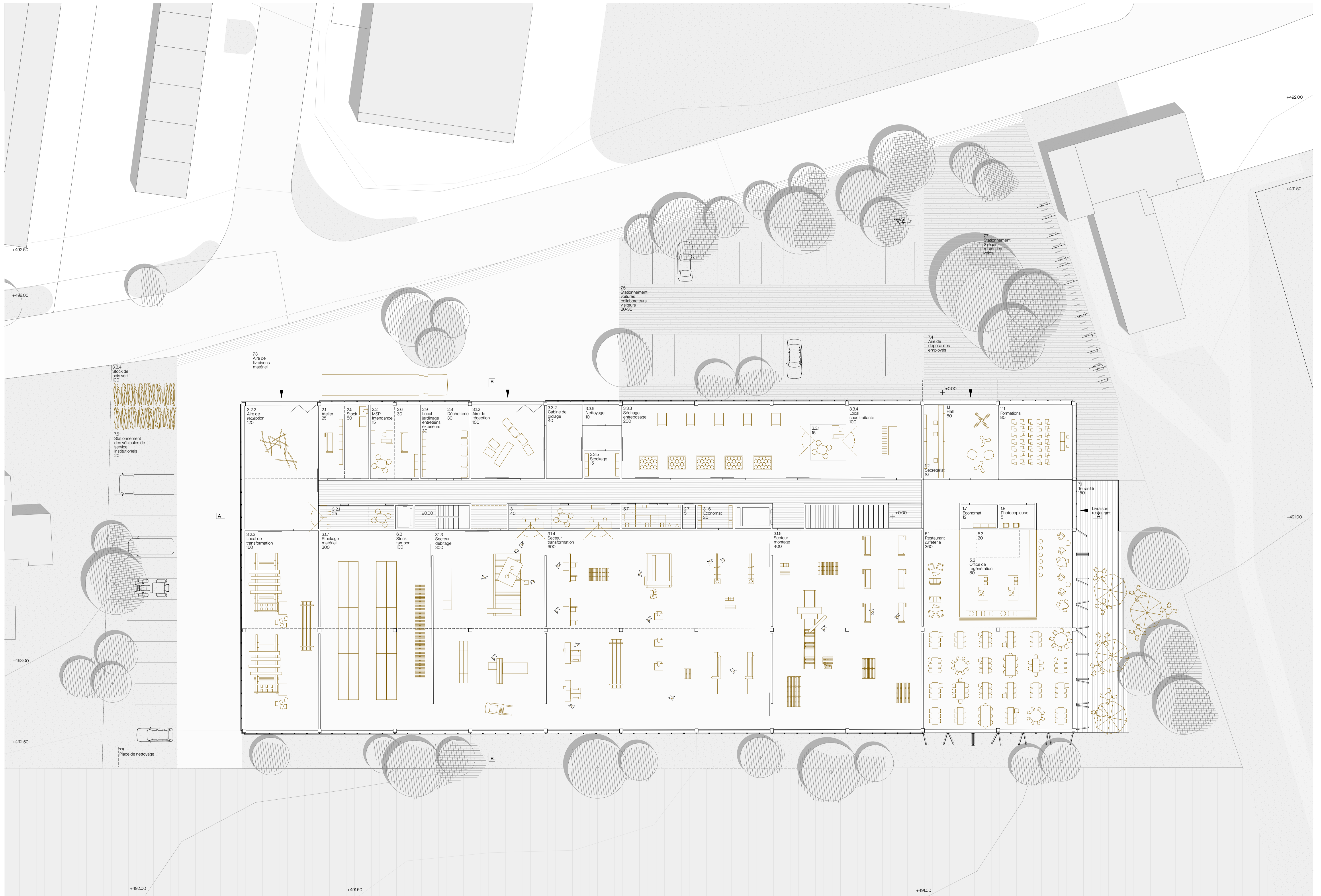


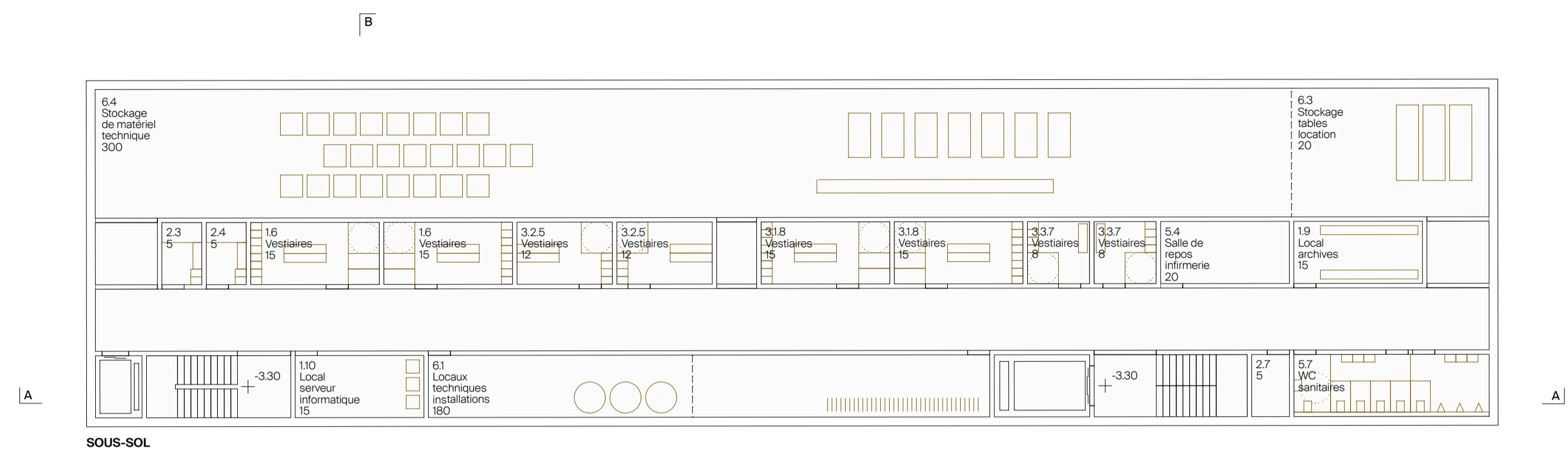
1:10 000



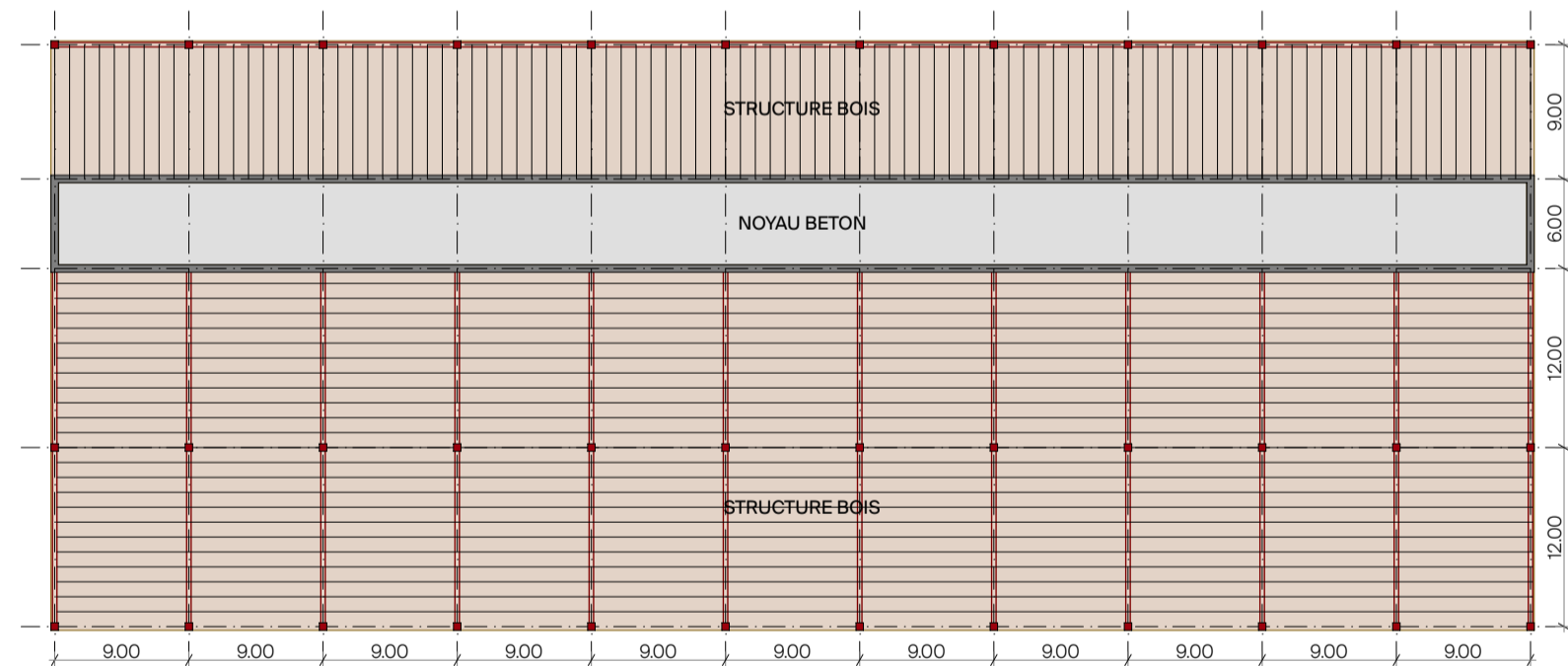
SITUATION







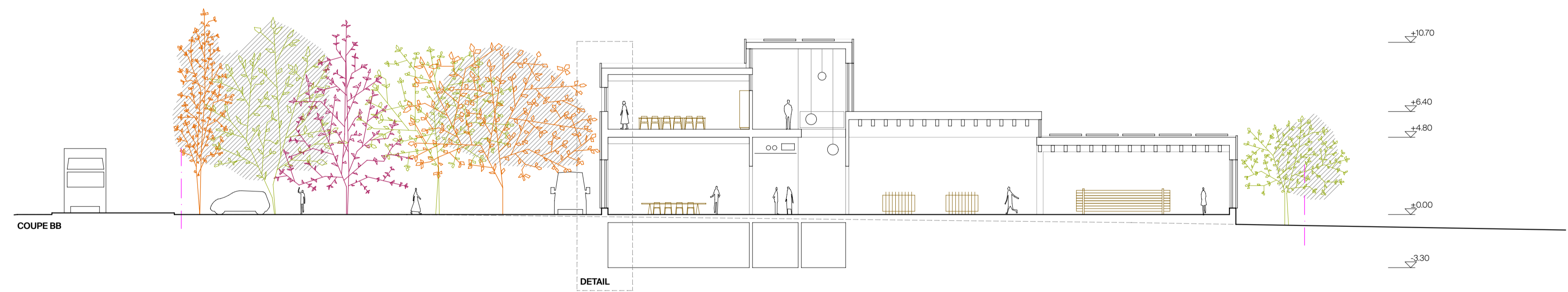
STRUCTURE
Le concept uniforme de la structure porteuse s'étend sur l'entièreté du bâtiment. Les planchers en bois portent sur 9 mètres, reposant sur le système de poutres en bois lamellé-collé, couvrant la halle à deux travées et offrent des locaux spacieux et flexibles. La structure longitudinale massive en béton armé, placée au centre, assure la stabilisation centrale de l'ensemble du bâtiment. Celle-ci est complétée de quelques contreventements dans le plan de la façade. L'ouvrage repose sur une fondation plate complétée par des renforcements ponctuels sous les piliers ainsi que sous les éléments porteurs à haute charge. Ce radier repose sur une couche de gravier/une moraine altérée de bonne portance.

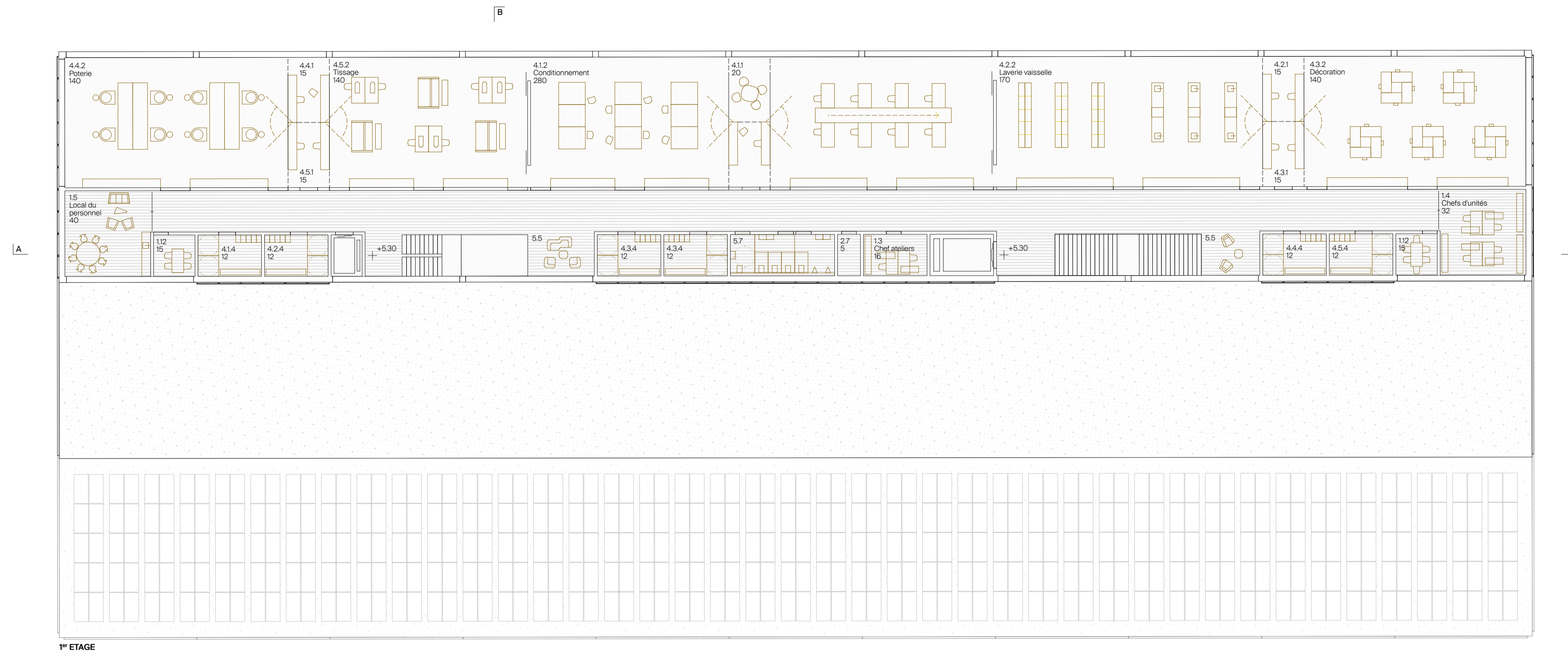


CONCEPT STATIQUE



REFERENCES

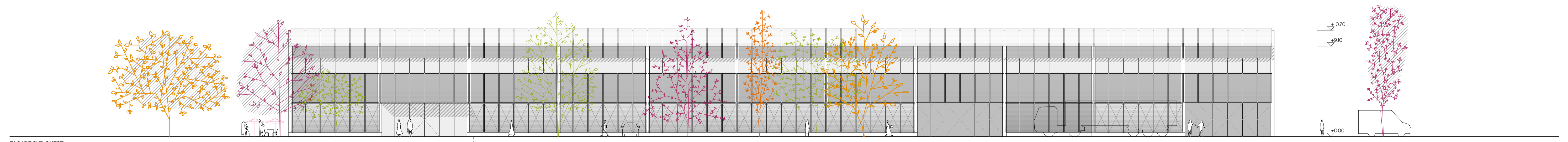




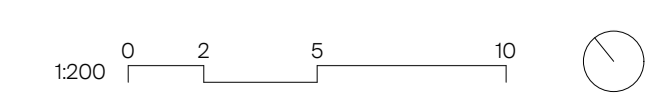
1^{er} ETAGE



COUPE AA



FACADE SUD OUEST



+/- 0.00 = +492.00