

# KAPLA

## Implantation et volumétrie

Composé aujourd'hui d'une agglomération de bâtiments, répondant au besoin cumulés de plusieurs époques et présentant tout autant d'architectures différentes, le centre scolaire de Grône se voit offrir un nouveau bâtiment s'implantant au Nord-Est du site. En suivant les tracés directeurs Est-Ouest principaux existants, l'implantation de ce volume allongé cherche à clarifier le sentiment d'unité de l'ensemble. En écho à la barre du cycle d'orientation au Sud, il dessine la frontière Nord manquante du site.

La surélévation et la simplification géométrique du bâtiment D, rotule principale et centrale du lieu, affirme la frontière entre le cycle d'orientation et l'école primaire, l'uape et la crèche. La démolition de l'annexe H offre pour sa part une respiration bienvenue au Sud et restitue une généreuse cour au cycle d'orientation.

## Aménagement

La création de ce nouveau bâtiment et de son socle intermédiaire permet une requalification et une hiérarchisation essentielles des espaces extérieurs à l'échelle du site. Le nouveau front bâti côté Ouest dessine une première esplanade publique et ouverte sur le village, desservant la crèche et l'uape. Liée aux arrivées des bus, cette place marque l'entrée principale du complexe scolaire.

Au Nord, le parc vert connecté au village est conservé jusqu'en pied de façade. Il accueille l'espace extérieur de la crèche mais demeure majoritairement public.

A l'intérieur du site, le système existant de plateaux est enrichi et complété par l'ajout d'un cheminement vertical. Une promenade est ainsi créée à travers les différents cours dessinés, qui peuvent être attribués librement et offrir des usages variés. La plupart de ces espaces sont aménagés à même le sol et généreusement végétalisés.

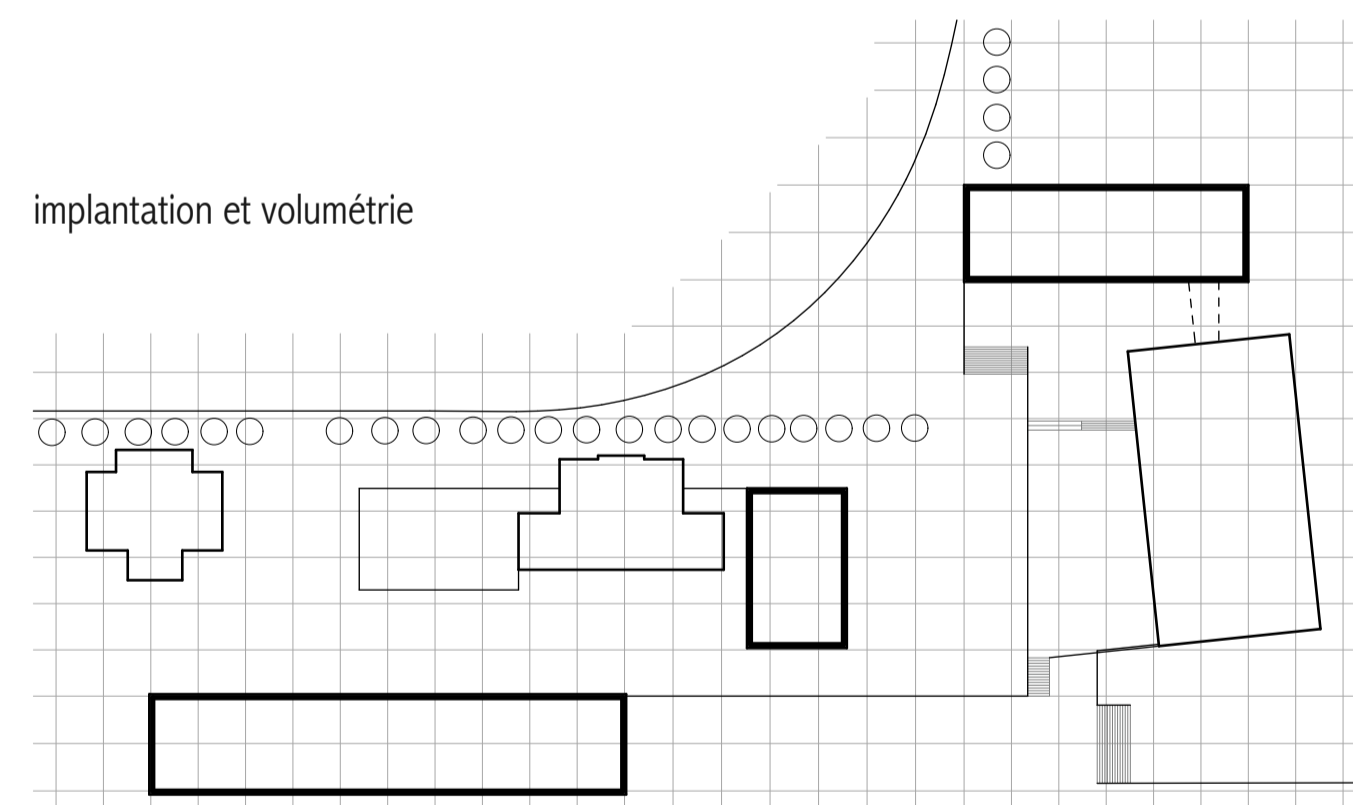
## Programme

Posé sur un socle occupé par la crèche et la ludothèque, le nouveau volume compact et boisé abrite l'uape ainsi que les 8 salles de classes supplémentaires de l'école primaire. La liaison de ces dernières avec les salles actuelles est garantie par une passerelle chauffée.

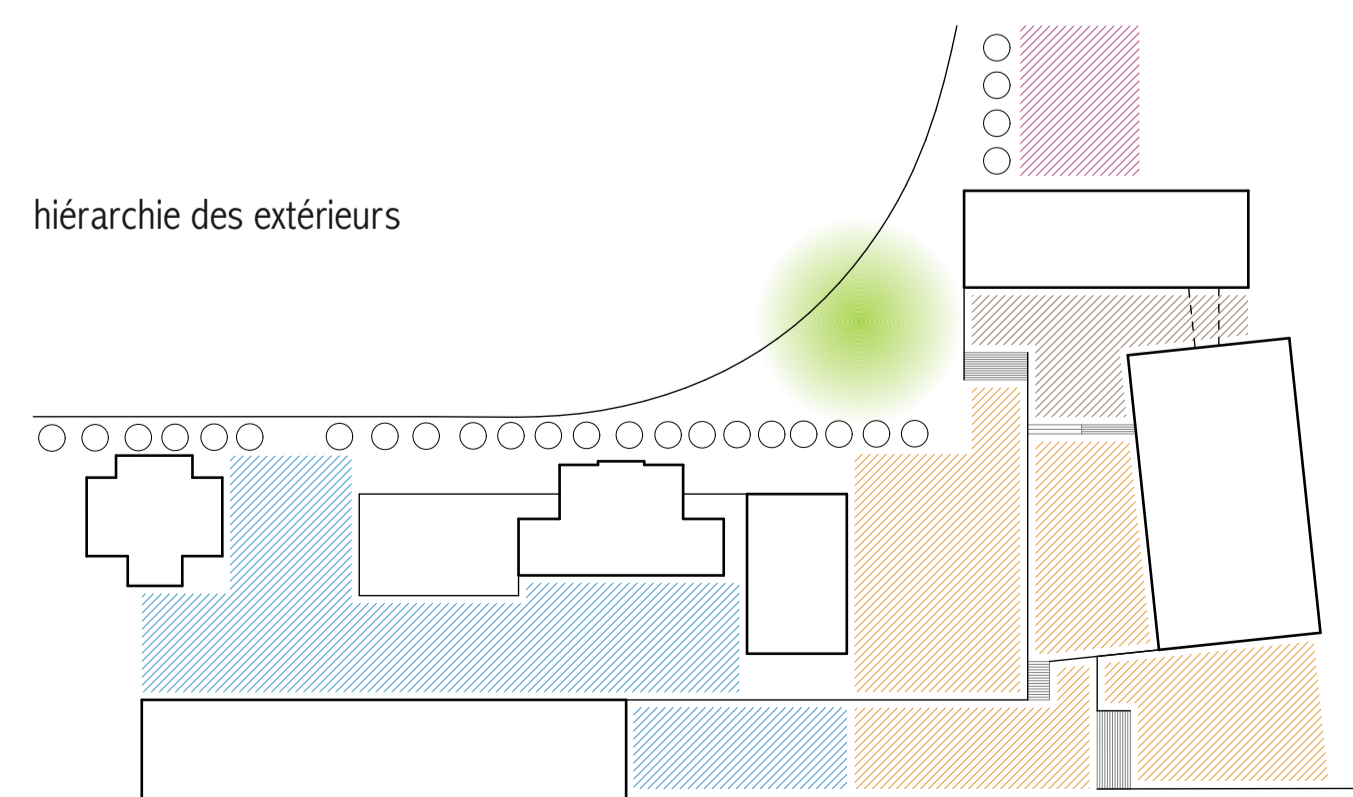
L'entrée publique de la piscine est déplacée à l'Est du site, en lien avec le parking. Le nouveau niveau de référence donné par le socle redéfinit par conséquent le niveau de son entrée.

Au sein du bâtiment D, les transformations se font dans le respect des typologies existantes. Les locaux de l'annexe H démolis sont restitués dans l'entresol, tandis que les salles d'ACM sont installées au 2e et 3e étage. Un nombre équivalent de salles de classes y demeure, la salle de conférence est pour sa part déplacée dans le volume de l'ancienne salle de gym du bâtiment B, avec la nouvelle salle multi-activités.

Doté d'un caractère résolument contemporain et idéalement situé, le nouveau bâtiment de l'école primaire offre un nouveau visage au complexe scolaire de Grône. En empruntant et en réinterprétant les diverses architectures présentes sur le site, il propose une lecture nouvelle et cohérente de l'ensemble.

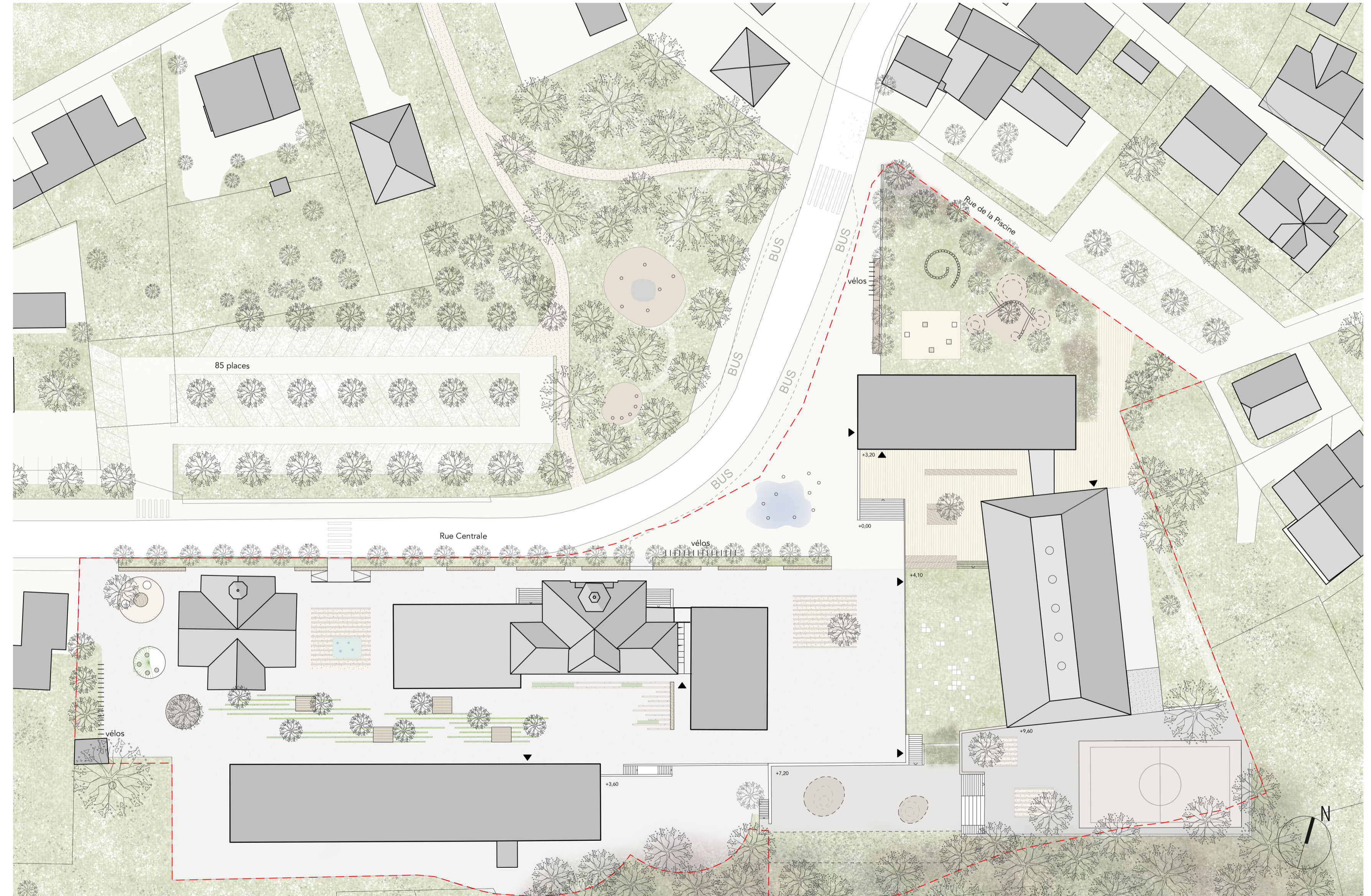


implantation et volumétrie



hiérarchie des extérieurs

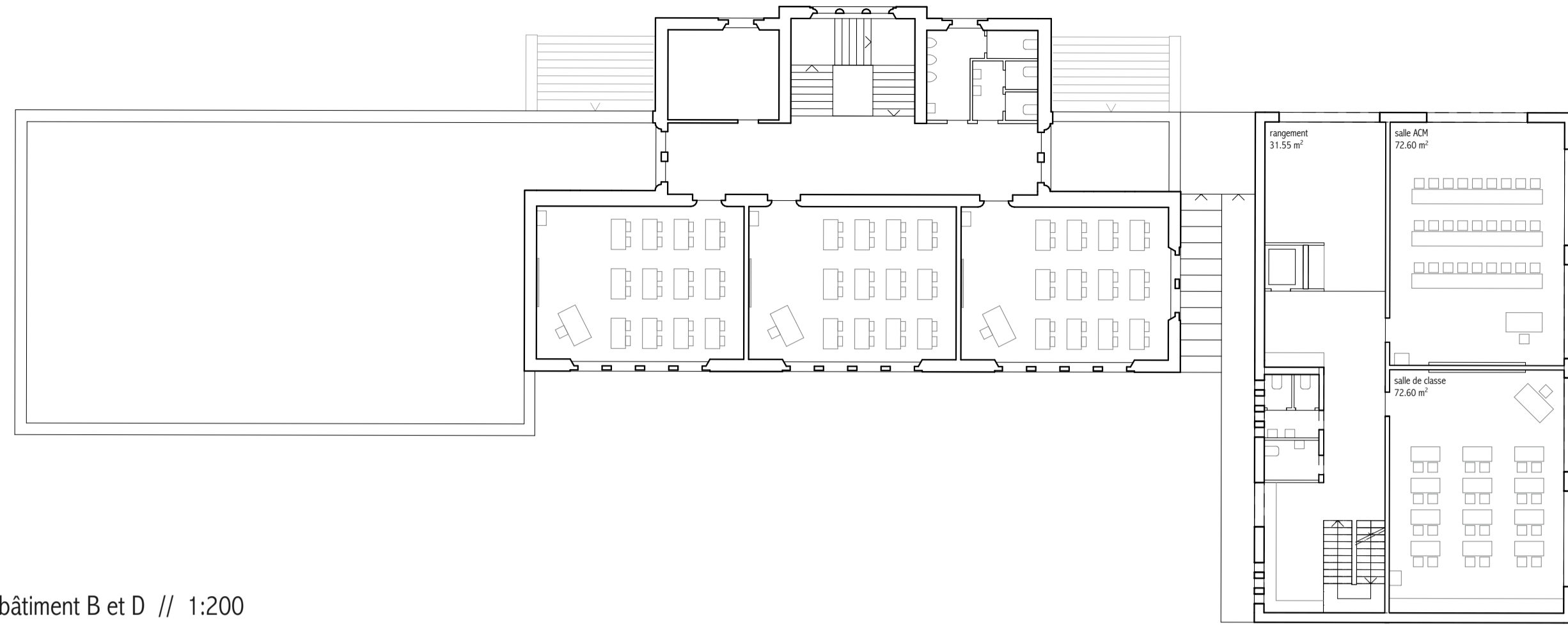
- esplanade d'accueil " Le Coujon "
- extérieur crèche
- extérieur u.a.p.e.
- cour école primaire
- cour école cycle d'orientation



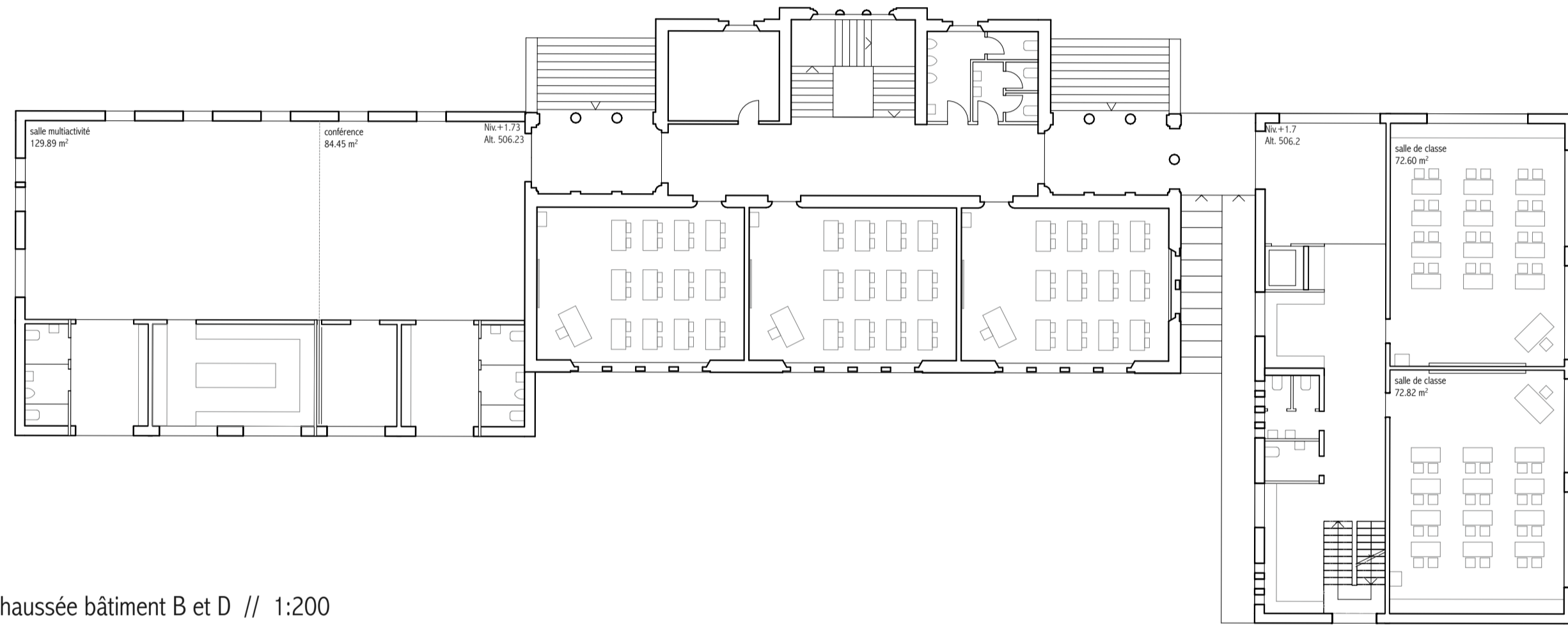
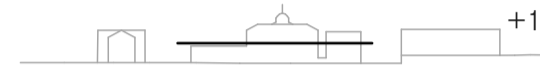
situation // 1:500



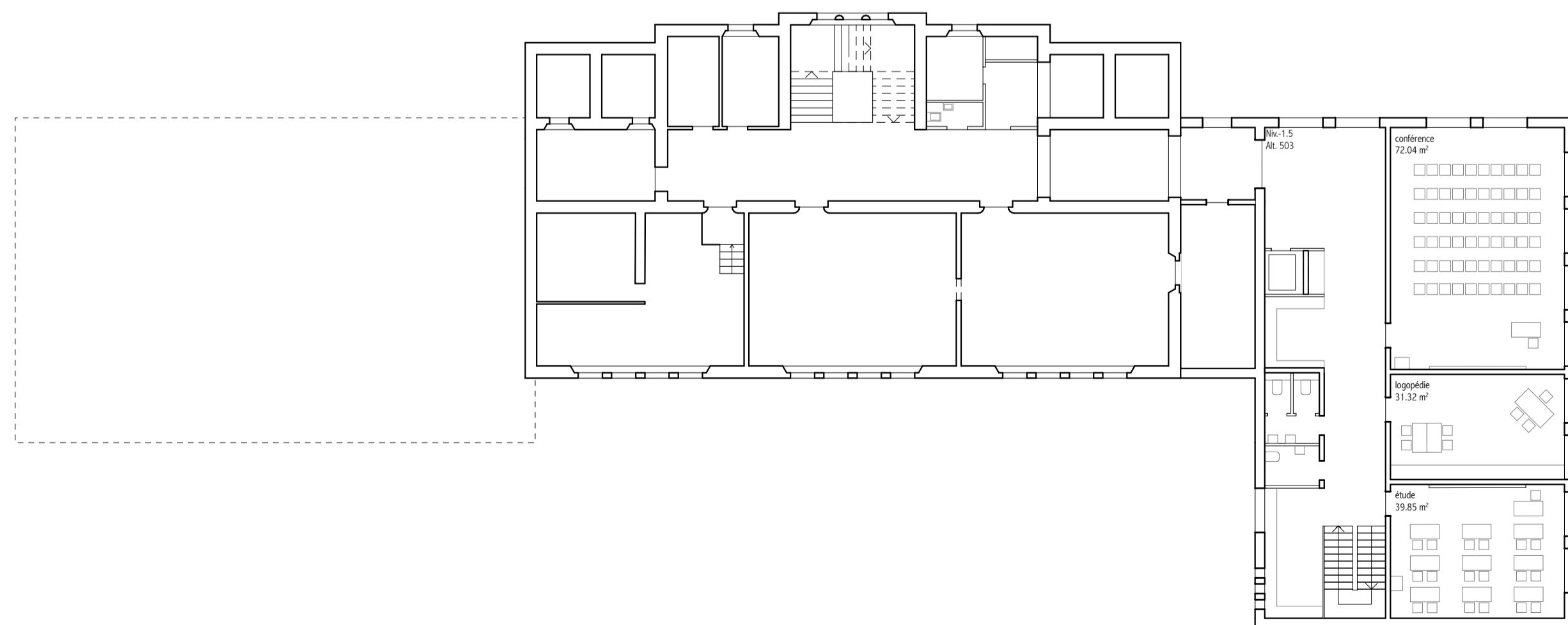
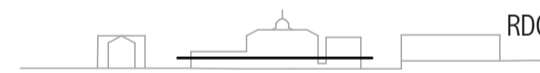




étage 1 bâtiment B et D // 1:200



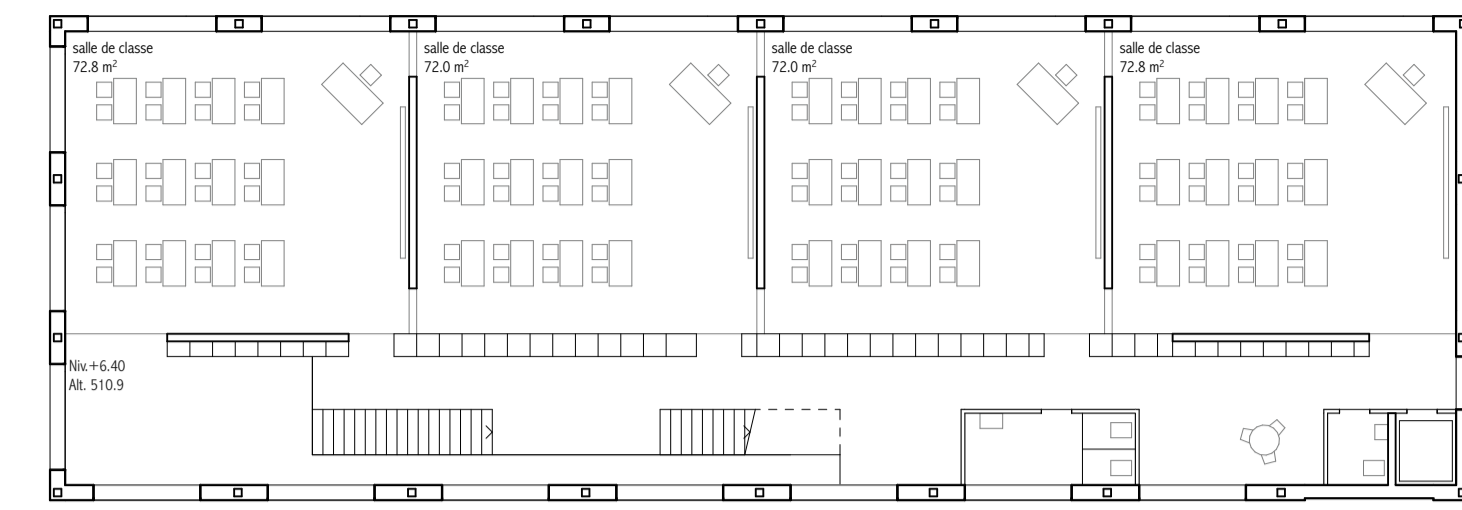
rez-de-chaussée bâtiment B et D // 1:200



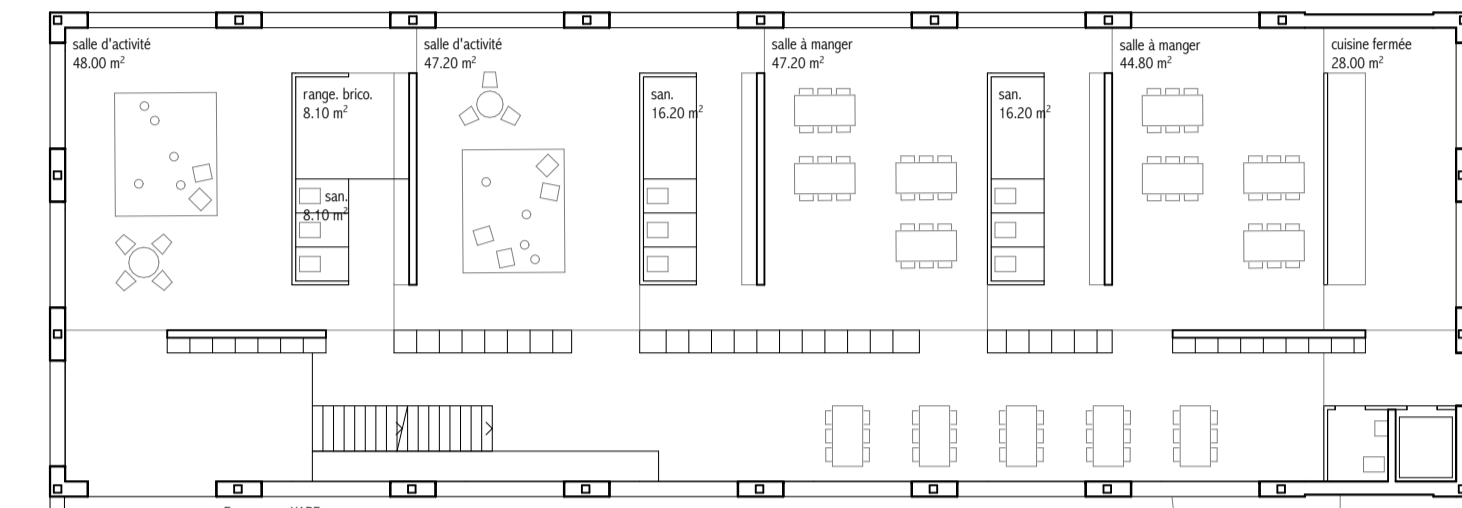
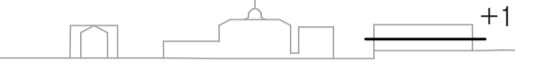
entresol bâtiment B et D // 1:200



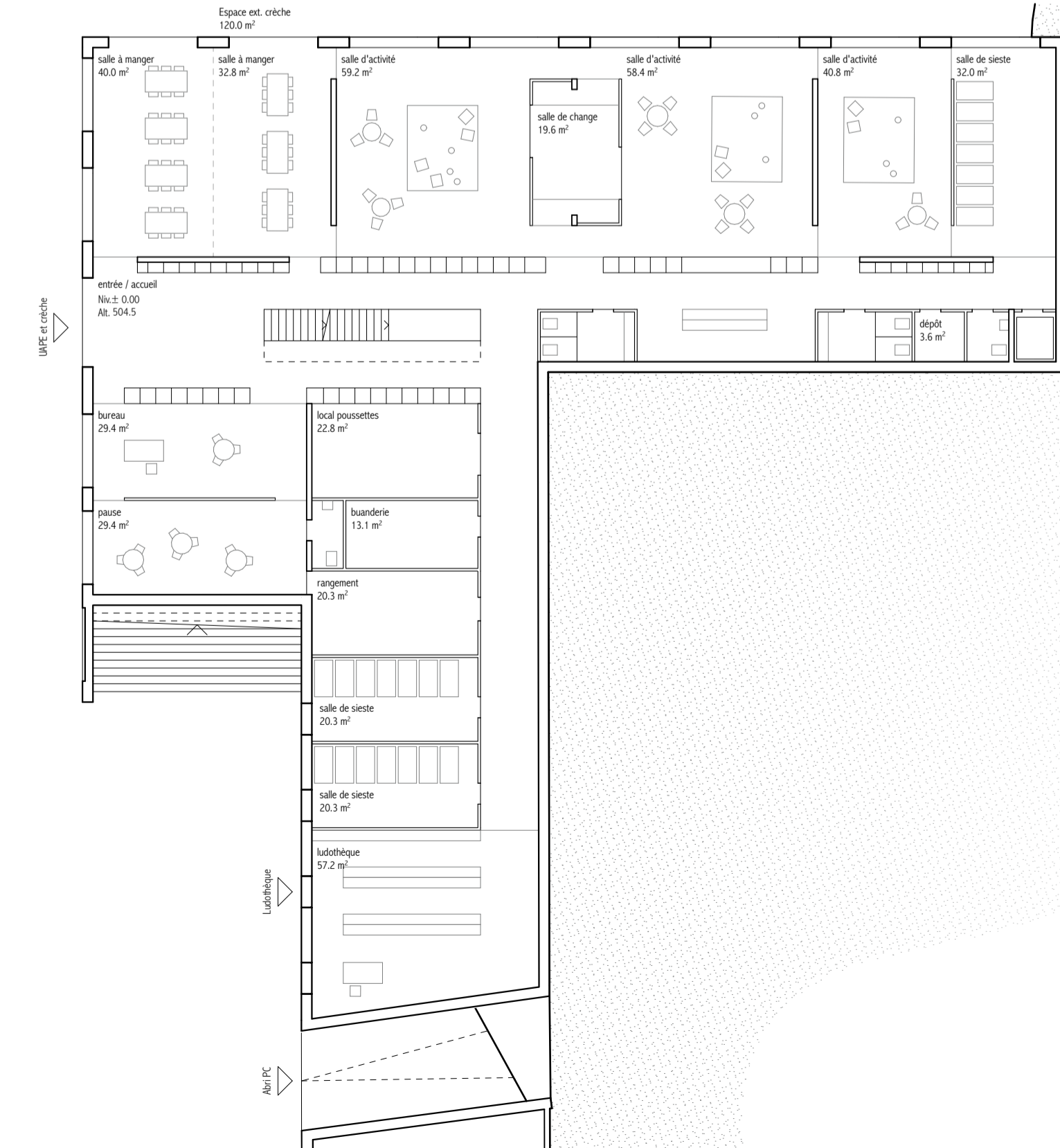
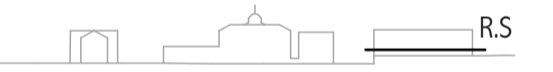
Concours de projet pour l'agrandissement du centre scolaire de la commune de Grône.



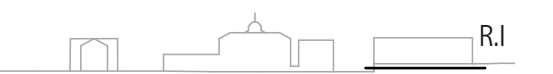
étage 1 bâtiment F // 1:200



rez supérieur bâtiment E et F // 1:200



rez inférieur bâtiment F // 1:200



KAPLA