

Projet 21
ADDENDA

Architecte

COCI studio Sàrl & FALA atelier Ida
Lausanne, Suisse

Architecte paysagiste

Uniola AG
Genève, Suisse



Deux centres publics au sein d'un parc

Le projet prend pour point de départ la préservation et la mise en valeur des qualités du site. Placé au sein d'un espace ouvert, le projet s'inscrit dans la continuité de la programmation, à l'échelle du site, de la commune de Coligny. Cette programmation est structurée par la présence de deux centres publics, de nature différente, et d'équipements associés. Le projet définit la nécessité de concevoir des nouvelles habitations indépendantes. Il s'agit de créer un parc de centre de village, y incluant d'autres programmes en fonction des besoins locaux de Coligny. Mais aussi et surtout, cette stratégie permet de maintenir au sein du site les éléments qui font la valeur spécifique de ce travail espace communal vert – une diversité programmatique de grande en valeur ajoutée, une remarquable ouverture visuelle sur le site avoisinant, une maîtrise de l'usage du site.

L'opportunité de définir une qualité paysagère est donc venue. Les aménagements sont re-définis par endroit pour y intégrer les axes des nouvelles constructions, ainsi que pour permettre une promenade confortable pour tous, même en cas de mobilité réduite. De nouveaux axes piétons permettent de créer un véritable lien entre le site de la commune de Coligny et le centre du village. Les autres éléments sont maintenus et enrichis, et les plantations d'arbres adaptées au changement climatique sont intégrées en complément.

La grande priorité au centre est libérer des espaces existants qui s'inscrivent dans le site, à un moment et en un endroit public. Un changement en toute transparence. Une partie d'espaces historiques a été préservée et enrichie par la présence de nouvelles habitations. Ainsi, la préservation de la partie collective de planches, complétée par la diversité de la végétation rendue possible par la "grande grille" voisine.

Cette nouvelle œuvre apporte aussi de la fraîcheur, et réconcilie naturellement les axes piétons de son grille à la partie. Dans ce contexte respectueux, la partie existante poursuit par exemple de son rôle collectif et attractif. De nouveaux jardins familiaux, plus accessibles et faciles d'accès, sont installés à proximité du chemin des Fours. Cette offre offre un cadre de vie plus confortable. Les axes pour véhicules sont rationalisés. La voie existante est la voie principale pour accéder aux lieux collectifs. Ainsi, une nouvelle entrée avec places de parc est proposée tout le chemin des Fours. Cette entrée est la seule à être unique, reliant les différents programmes jusqu'à la sortie, vers le chemin des Fours. Ainsi placés en haut du parcelle, les axes pour véhicules motorisés et livraisons s'adaptent pas à pas sur le parc, et le dénivelé terrain est particulièrement adapté.

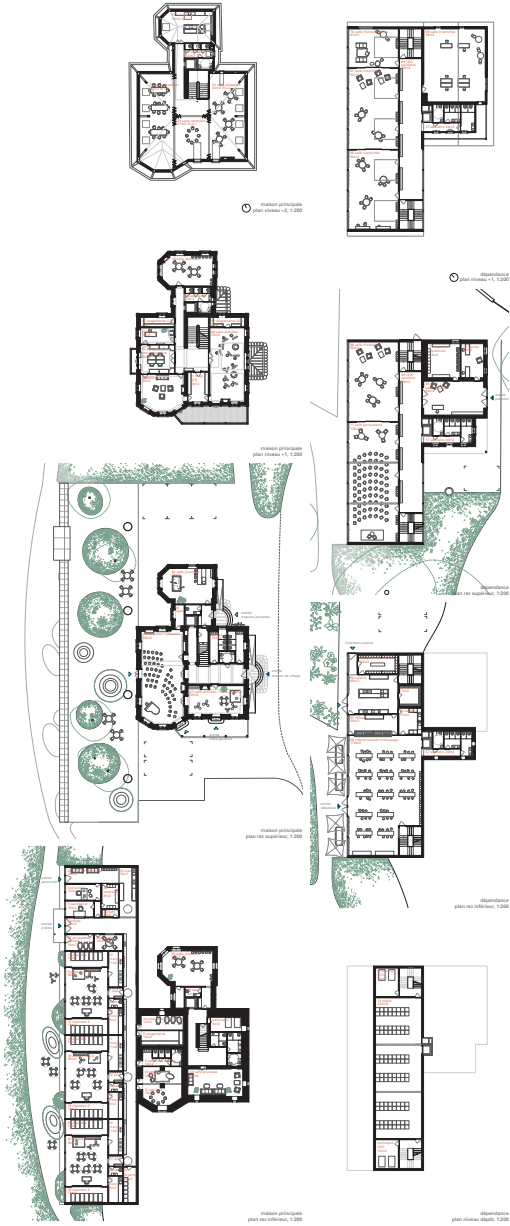
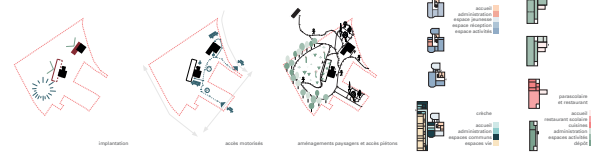
Maison Principale. Les axes comme nouvelles fondations
Le Mémorial de la Guerre se situe au Mémorial Villageois. Sa structure et ses façades sont entièrement préservées, et les différents types d'activités sont organisés verticalement. Au rez, la salle de spectacle est positionnée de plein pied sur une nouvelle terrasse donnant sur le site. Cette offre à plein pied de plein pied offre un cadre de vie agréable à celui de la commune de Coligny. Les autres programmes sont aussi placés au rez du bâtiment, et bénéficient d'un accès indépendant au premier étage, le "niveau atelier" de la maison.

La nouvelle œuvre apporte aussi de la fraîcheur, et réconcilie naturellement les axes piétons de son grille à la partie. Dans ce contexte respectueux, la partie existante poursuit par exemple de son rôle collectif et attractif. De nouveaux jardins familiaux, plus accessibles et faciles d'accès, sont installés à proximité du chemin des Fours. Cette offre offre un cadre de vie plus confortable. Les axes pour véhicules sont rationalisés. La voie existante est la voie principale pour accéder aux lieux collectifs. Ainsi, une nouvelle entrée avec places de parc est proposée tout le chemin des Fours. Cette entrée est la seule à être unique, reliant les différents programmes jusqu'à la sortie, vers le chemin des Fours. Ainsi placés en haut du parcelle, les axes pour véhicules motorisés et livraisons s'adaptent pas à pas sur le parc, et le dénivelé terrain est particulièrement adapté.

et d'espaces adaptés appropriés au jeu et à la créativité. La grille multi-usage se développe du site à la partie de parc, dans un volume adapté à la maison villageoise. Elle permet d'un accès facile à travers le parc, réajustant efficacement les nouvelles grilles de parc et le chemin existant vers le site de la commune de Coligny. Cette offre offre un cadre de vie plus confortable. Les axes pour véhicules sont rationalisés. La voie existante est la voie principale pour accéder aux lieux collectifs. Ainsi, une nouvelle entrée avec places de parc est proposée tout le chemin des Fours. Cette entrée est la seule à être unique, reliant les différents programmes jusqu'à la sortie, vers le chemin des Fours. Ainsi placés en haut du parcelle, les axes pour véhicules motorisés et livraisons s'adaptent pas à pas sur le parc, et le dénivelé terrain est particulièrement adapté.

Dependance. Cohérence de l'histoire et du contemporain
L'ancienne dépendance accueille les différents programmes parcellaires. La partie préservée de la maison est rénovée respectant par fait son caractère plus caractéristique (Sud-Ouest et Sud-Est) dans le langage architectural des nouvelles constructions. Ainsi, elle fait face à la rue d'accès et à une esplanade respectueuse, qui intègre le passé historique. L'extension de la dépendance est conçue pour un langage respectueux de l'histoire de la commune de Coligny. Ainsi l'intégration volumétrique et spatiale des salles d'activités est possible sur deux niveaux, et les axes de circulation permettent aussi de simplifier les livraisons.

La nouvelle œuvre apporte aussi de la fraîcheur, et réconcilie naturellement les axes piétons de son grille à la partie. Dans ce contexte respectueux, la partie existante poursuit par exemple de son rôle collectif et attractif. De nouveaux jardins familiaux, plus accessibles et faciles d'accès, sont installés à proximité du chemin des Fours. Cette offre offre un cadre de vie plus confortable. Les axes pour véhicules sont rationalisés. La voie existante est la voie principale pour accéder aux lieux collectifs. Ainsi, une nouvelle entrée avec places de parc est proposée tout le chemin des Fours. Cette entrée est la seule à être unique, reliant les différents programmes jusqu'à la sortie, vers le chemin des Fours. Ainsi placés en haut du parcelle, les axes pour véhicules motorisés et livraisons s'adaptent pas à pas sur le parc, et le dénivelé terrain est particulièrement adapté.



Projet 22
BELVEDERE

Architecte

Klip Architectes Sàrl
Genève, Suisse

Architecte paysagiste

Les Jardins de Marie
Nyon, Suisse

Projet 23
PALIMPSESTE

Architecte

LRS Architectes SA
Genève, Suisse

Architecte paysagiste

Studio Vulkan Landschaftsarchitektur AG
Zurich, Suisse

Concours de Catalogue - Concours d'architecture - Construction d'équipements publics "Site des Fourés"
Palimpseste

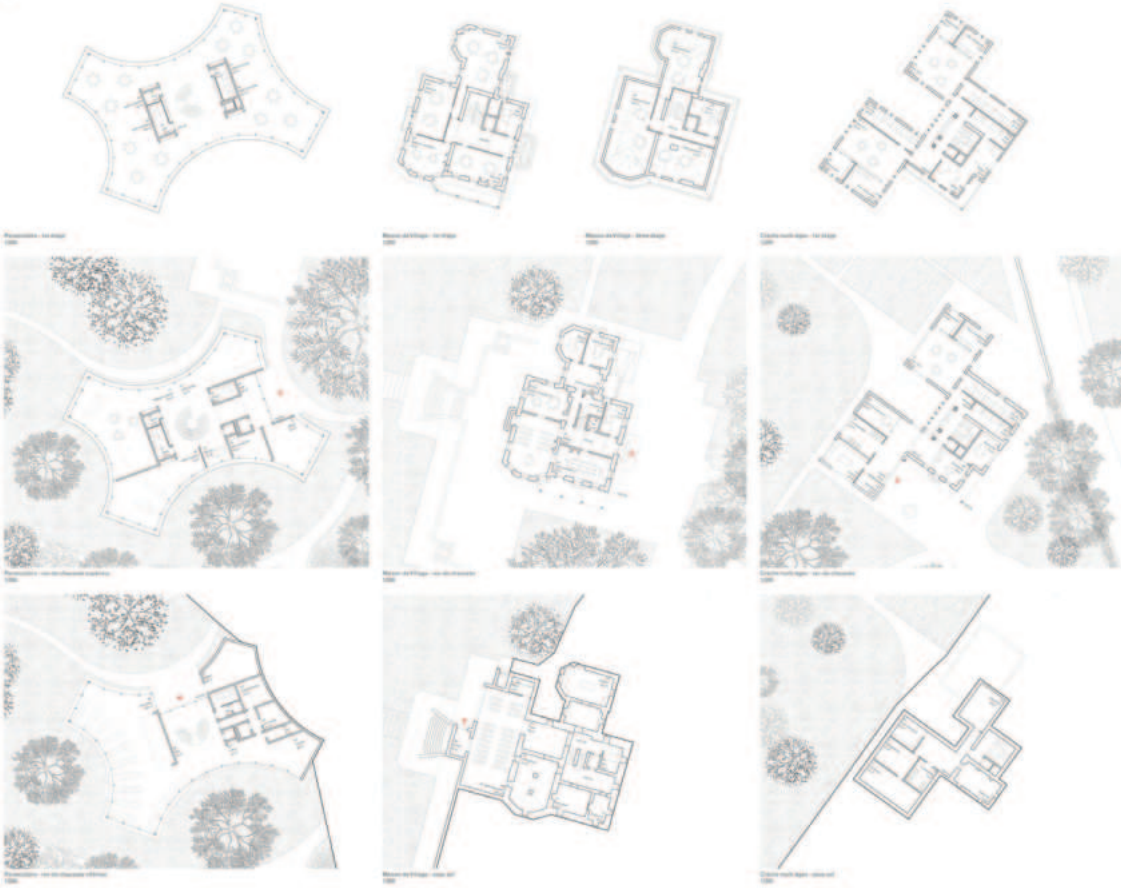


Stratégie générale d'architecture
 Pour répondre les qualités intrinsèques de cette remarquable diversité à l'échelle humaine, l'architecture propose un ensemble de bâtiments qui s'inscrivent dans un tissu urbain existant, révisé, enrichi par une série d'édifices conçus de façon à répondre au programme de logement de manière ouverte, souple et adaptable par leur volume, leur forme, leur couleur et leur texture. Ils s'inscrivent dans le tissu urbain existant, par leur volume, leur forme, leur couleur et leur texture. Ils s'inscrivent dans le tissu urbain existant, par leur volume, leur forme, leur couleur et leur texture.

Contexte paysager - le Parc
 Le site des Fourés se caractérise par un cadre de parc urbain et agricole entouré par un développement résidentiel, un tissu plus ancien, historique, caractérisé par des bâtiments de pierre avec les toits en ardoise et des jardins soignés. Ces caractéristiques de paysage urbain et agricole ont été prises en compte dans le projet. Les nouveaux bâtiments s'intègrent harmonieusement dans le tissu urbain existant.

En matière de construction, il s'agit d'un projet de construction d'équipements publics. Les équipements de base sont conçus de manière à répondre au programme de logement de manière ouverte, souple et adaptable par leur volume, leur forme, leur couleur et leur texture. Ils s'inscrivent dans le tissu urbain existant, par leur volume, leur forme, leur couleur et leur texture.

Le projet a été conçu de manière à répondre au programme de logement de manière ouverte, souple et adaptable par leur volume, leur forme, leur couleur et leur texture. Ils s'inscrivent dans le tissu urbain existant, par leur volume, leur forme, leur couleur et leur texture.



Projet 24
PRATUM

Architecte

BCR Architectes Sàrl
Carouge, Suisse

Architecte paysagiste

Echo Atelier Paysage et Territoire Sàrl
Genève, Suisse

Le parc des Fours, comme centralité et lieu de rassemblement.

Le projet questionne les limites du parc des Fours à l'échelle du cœur villageois et au regard de l'histoire du territoire. Au regard de la situation actuelle, le parc des Fours constitue un domaine important entouré par les routes Martin-Rocher et de la Cache ainsi que par les chemins des Hauts-Côtes et des Fours. Depuis cette période, le tissu bâti s'est fortement densifié sur à l'aval de la parcelle entraînant avec lui une modification des limites et une perte de lisibilité spatiale d'un ensemble qui pourrait être plus cohérent et traité à l'échelle du village.

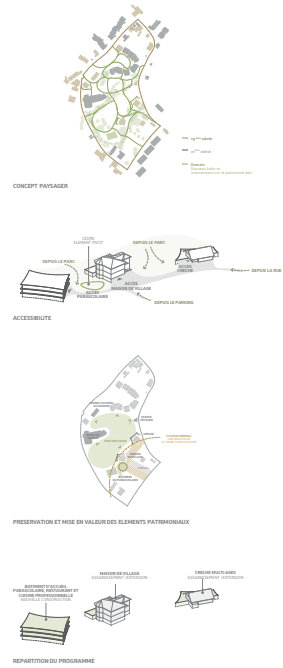
Le projet paysager s'inscrit donc dans un premier temps, au-delà des limites du concours afin de proposer un parc habité qui s'inscrit dans les limites du domaine du système ancien. Cela permet d'enrichir une végétation urbaine capable de rassembler et d'offrir une médiation perméable entre les commerces, l'école, la bibliothèque communale, le lotissement et les nouveaux bâtiments prévus de la crèche, du parvis scolaire et un amont du parc des Fours.

Notion de l'écologie, l'imaginaire, l'expérience des jardins de maître de la rive gauche de Genève, le projet restaure la maison de maître et sa dépendance qui s'inscrit sur un plateau inspiré de son site. Chaque bâtiment profite d'une situation dominante sur le parc et interagit avec un parvis et une terrasse ouverte sur le grand parvis. Le projet paysager et architectural propose d'inscrire un troisième bâtiment - le bâtiment du parvis scolaire - sur ce plateau en complément des deux autres. Chaque bâtiment dispose ainsi d'un point de vue et d'une situation particulière dans le parc en fonction de leur orientation. Le tracé des chemements est venu afin de définir de nouveaux espaces et relier de façon harmonieuse le plateau haut et à la contemplation des divers espaces : prairie, étang, cordon boisé, collection d'arbres, potagers, vergers... Au cœur du projet, une vaste prairie s'ouvre d'est en ouest pour relier le cœur du village au plateau bâti. A l'est le nouveau parking de 35 places permet l'accès au public et propose une articulation entre le parc et les jardins de la Louchette.

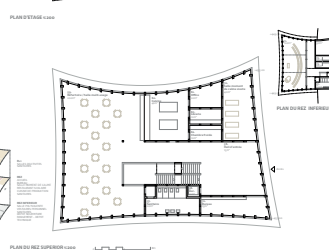
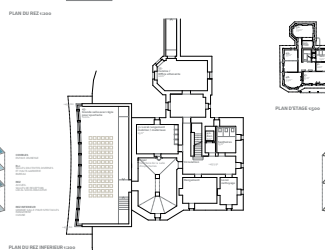
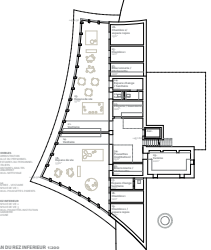
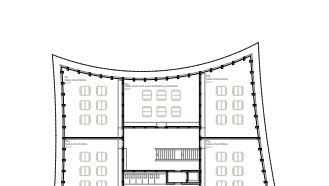
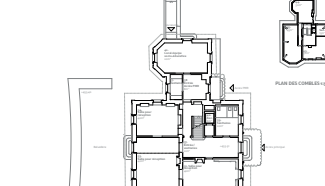
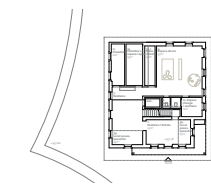
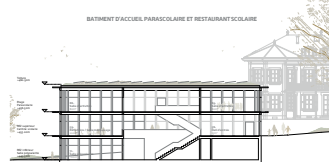
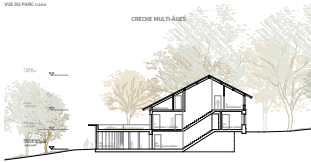
La structure végétale du projet est maintenue et renforcée. Elle rythme les espaces ouverts et fermés en proposant des milieux écologiques riches et diversifiés : de la prairie extensive à la prairie humide, de l'ortie herbacée à l'ortie arborescente, des bouquets d'arbres de collection tendus à la haie forestière. En aval du site, un nouet dirigé vers l'entrée domnant sur la route Martin-Rocher complète la mosaïque des reliefs au sein du parc en assurant la fonction de récupération des eaux pluviales et de gestion des eaux à la parcelle.

Ce nouveau parc invite les usagers et les enfants à une exploration de la nature et de la biodiversité. Il participe à son développement, à sa sensibilité et à sa curiosité. En effet il propose différentes activités de jeux libres ; court dans la prairie, gèle dans les potagers, se promène dans les potagers, regarde la vie aquatique autour de la mare, met les mains dans la terre, s'aide dans les fleurs, profite des aires de jeux sous les canopies.

Ce nouveau tracé de parc est une exploration d'écologie patrimoniale, écologique et sociale. Il s'ouvre comme une liasse d'appui pour les nouvelles générations qui auront tant besoin de se reconnecter à la nature, d'appartenir à un territoire, à un village, à un parc.



CONCEPT D'IMPLANTATION ET ARCHITECTURAL.



Projet 25
AVEC LE TEMPS

Architecte

Cosaa architectes sàrl,
Carouge, Suisse

Architecte paysagiste

apaar sàrl
Genève, Suisse

Projet 26
BRINDILLES

Architecte

Y Architecture sàrl,
Yverdon-les-Bains, Suisse

Architecte paysagiste

Helchit A. sàrl
Delémont, Suisse

Projet 27
ECRIN

Architecte

Atelier d'architecture Jacques Bugna SA
Genève, Suisse

Architecte paysagiste

Alain Etienne Architecte-Paysagiste FSAP
Petit-Lancy, Suisse

Ingénieur civil

Thomas Jundt Ingénieurs Civils SA
Carouge, Suisse

Projet 28
LE JARDIN HABITE

Architecte

PEZ ARQUITECTOS SLP
Madrid, Espagne

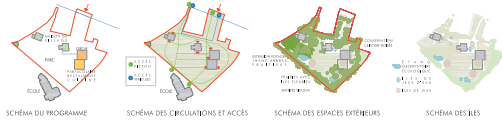
Architecte paysagiste

Laura Jeschke
Madrid, Espagne

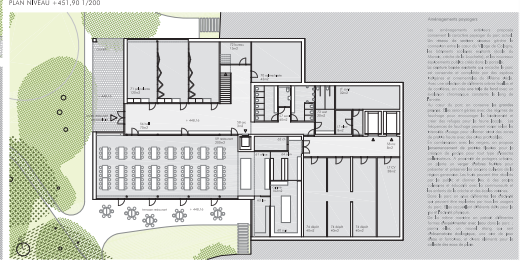
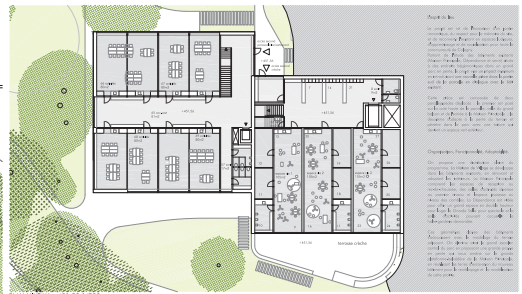
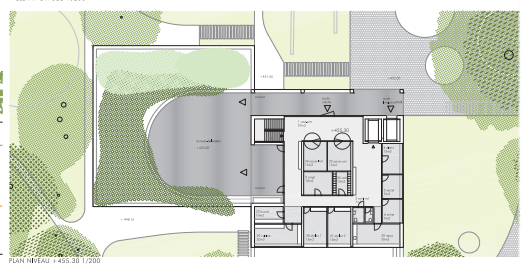
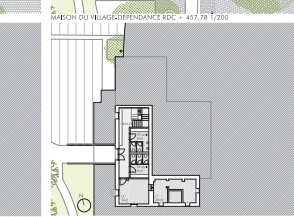
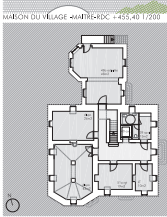
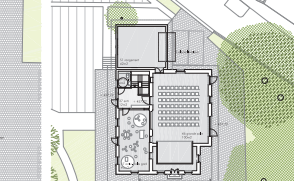
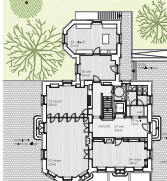
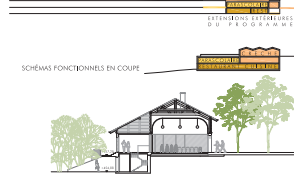


Le jardin habité

Concours d'architecture-Construction d'équipements publics "Site des Fours"



CONCEPT DU PAYSAGE



Projet 29
PLATEAU VERT

Architecte

Tagebau architekten + designer
Leipzig, Allemagne

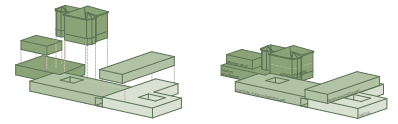
Architecte paysagiste

Einenkel landschaftsarchitektur GmbH
Leipzig, Allemagne



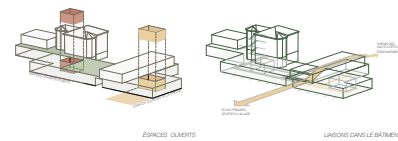
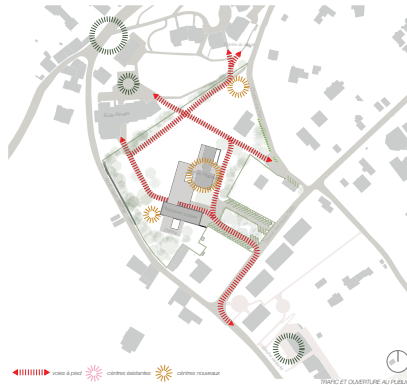
PLATEAU VERT

CONSTRUCTION D'EQUIPEMENTS PUBLICS ET AMENAGEMENTS EXTERIEURS
COMMUNE DE COLOGNY



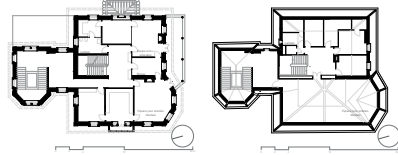
FORMES DE BATIMENT

UTILISATION

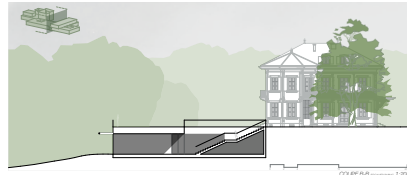
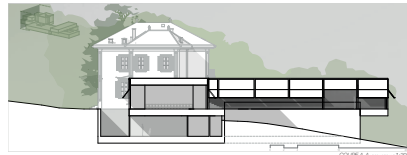


ESPACES OUVERTS

LANDING DANS LE BATIMENT



PLAN D'ENSEMBLE 1:200



Projet 30
BEN UNF

Architecte

Andreu Pont Aineto
Reus, Espagne

Architecte paysagiste

Pauline Solviche
La Selva del Camp, Espagne

DOCUMENT NUMERIQUE NON CONSIGNE

Projet 31

**GARDER LA MÉMOIRE DU PASSÉ
TOUT EN RÉPONDANT AUX EXIGENCES DU PRÉSENT**

Architecte

Deborah Peress architecture et design SARL

Genève, Suisse

Architecte paysagiste

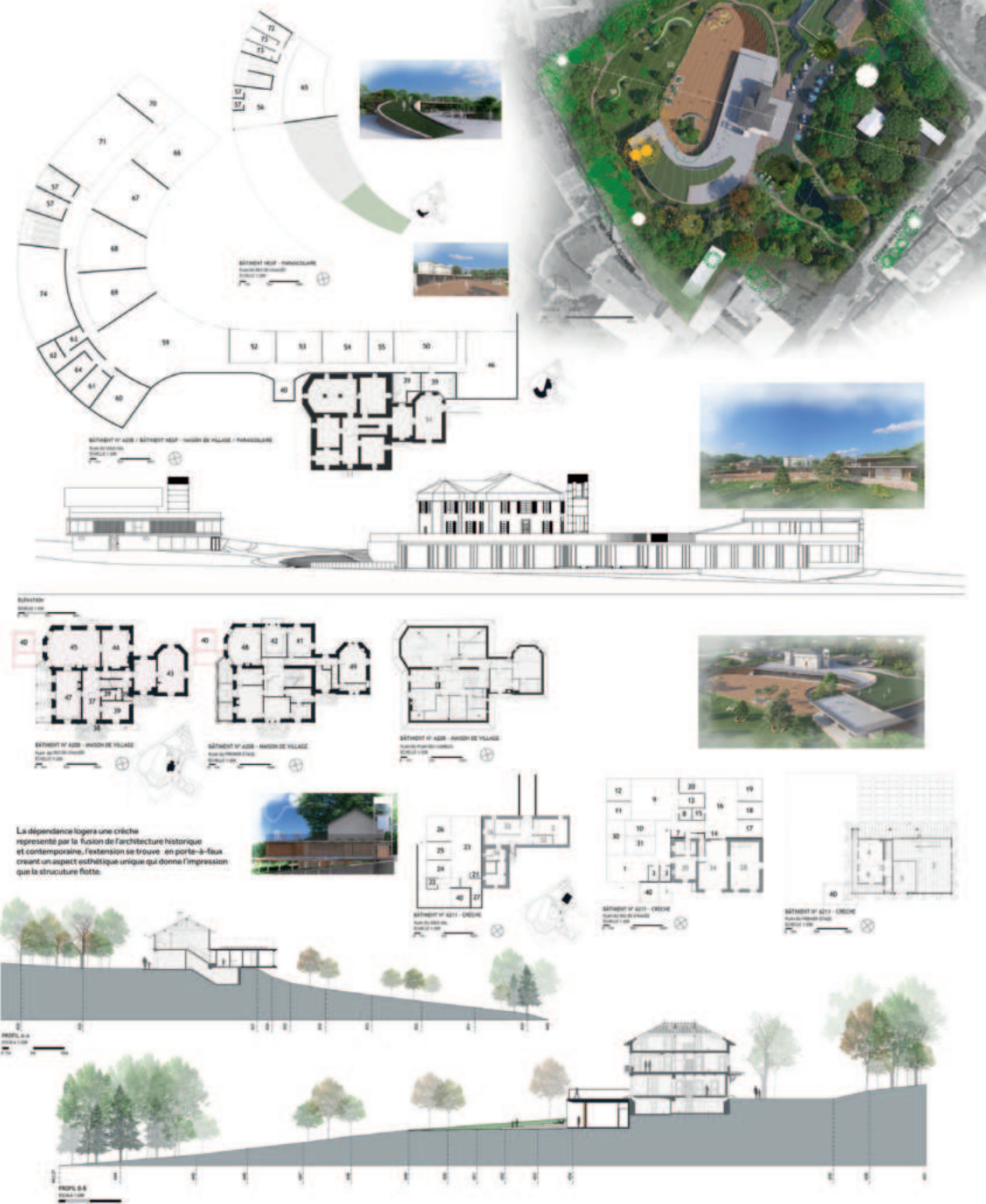
Perspective paysage SARL

Châtelaine, Suisse

CONSTRUCTION D'ÉQUIPEMENTS PUBLICS « SITE DES FOURS »

Garder la mémoire du passé tout en répondant aux besoins et aux exigences du présent.

Les 2 bâtiments existants seront conservés, les sous-voies sont un élément essentiel du projet car ils permettent de relier les différents programmes d'une manière originale. Le concept pour le nouveau implique la création d'un bâtiment qui est en harmonie avec l'environnement naturel, dans lequel il est situé. Conçu de manière à s'adapter à la topographie, au relief, à la végétation, et aux caractéristiques naturelles du site. Ce qui est à la fois esthétique, fonctionnel et respectueux de l'environnement.



Projet 32
ALLIANCE DES GENERATIONS

Architecte

Atelier d'architecture formica
Cologny, Suisse

Architecte paysagiste

Danko Linder Arquitectura y Paisajismo SLP
Veyrier, Suisse

Projet 33
L'ESPLANADE DES GENS HEUREUX

Architecte

Grenier – Coretra SA
Genève, Suisse

Architecte paysagiste

Baumgartner Jonas SA
Vessy, Suisse

L'ESPLANADE DES GENS HEUREUX



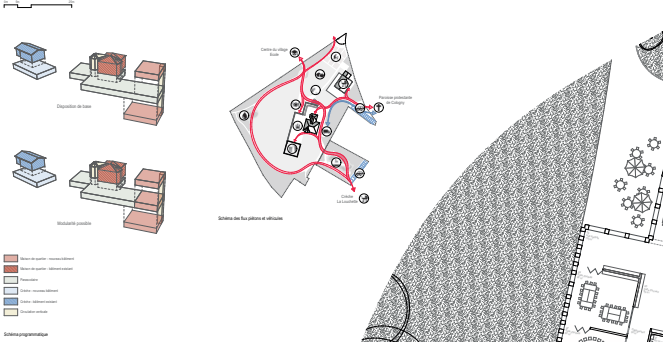
Concept architectural

Le projet proposé est à la recherche d'une réhabilitation du patrimoine bâti et proposé de la contrôler par la conservation et la réaffectation de ses éléments existants. Les constructions nouvelles, en réponse aux besoins programmatiques, sont au service des édifices historiques et s'efforcent d'acquiescer pleinement. On ne peut élever une réhabilitation fonctionnelle et contemporaine de nos bâtiments, tout en conservant les matériaux, les qualités historiques. Le résultat lui-même, grâce à une succession d'espaces de réaménagement, prend la ville de l'air, que ce soit au niveau urbain ou architectural. A l'instar de l'église paroissiale, après avoir été un centre de quartier, le Parc des Fleurs devient une réelle destination avec le centre du village, offre des possibilités d'appropriation multiples de ces espaces et met en scène les générations d'habitants, y compris par les programmes, les équipements, les usages...

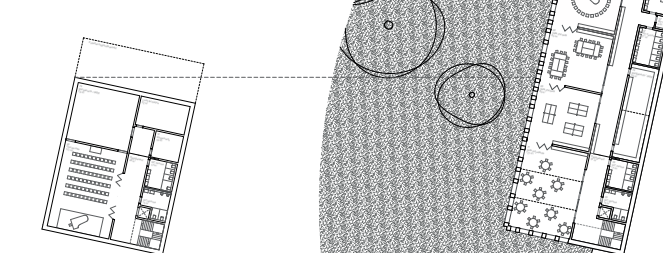
Plan d'ensemble 1/200



coupe 1/100



coupe 1/100



Section 1/100



coupe 1/100



coupe 1/100

Projet 34
NOMBRE D'OR VERT

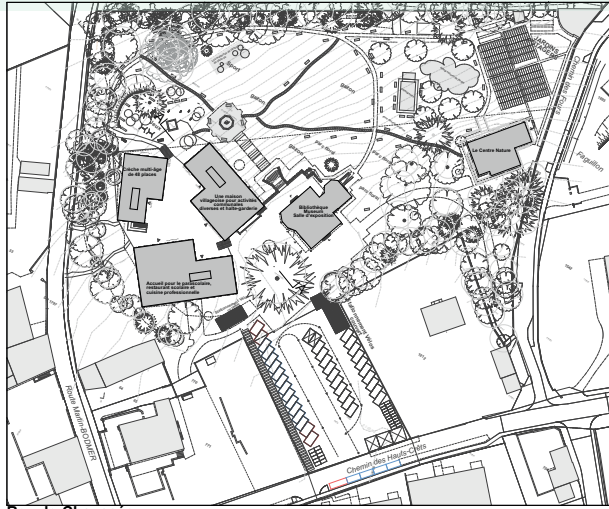
Architecte

BureauArchi Marie Lazou
Genève, Suisse

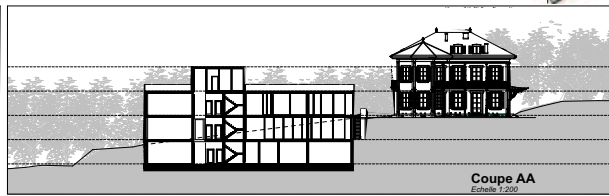
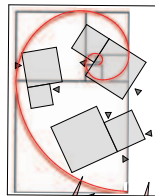
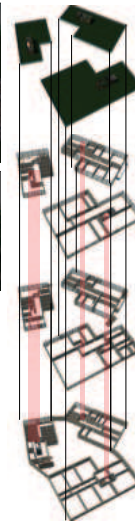
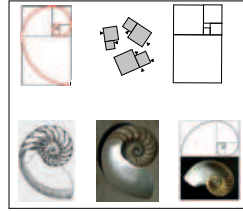
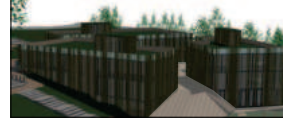
Architecte paysagiste

BeGreen Architecture paysagère SA
Bioley-Orjulaz, Suisse

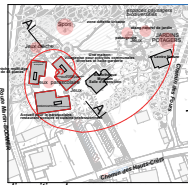
Nombre d'Or Vert



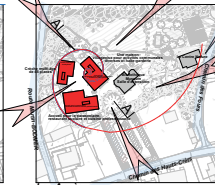
Rez-de-Chaussée
Echelle 1:200



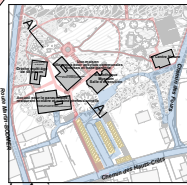
Coupe AA
Echelle 1:200



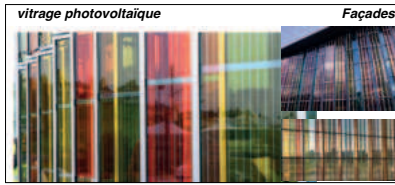
disposition des espaces paysagers rencontres et l'échange



Les Accès



Les Accès



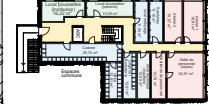
vitrage photovoltaïque

Façades



Rez-de-Chaussée
Echelle 1:200

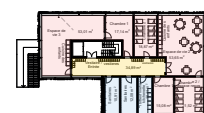
Crèche multi-âge 48 places



Sous-Sol
Echelle 1:200

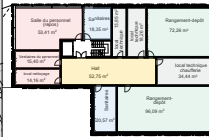


Rez-de-Chaussée
Echelle 1:200

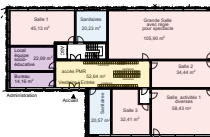


1 Etage
Echelle 1:200

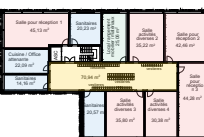
Maison villageoise pour activités communales diverses et halte-garderie



Sous-Sol
Echelle 1:200

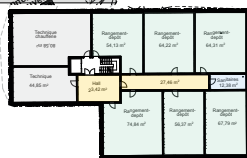


Rez-de-Chaussée
Echelle 1:200

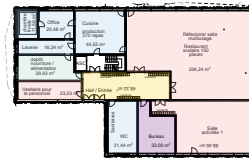


1 Etage
Echelle 1:200

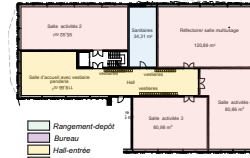
Accueil pour le parascolaire, restaurant scolaire et cuisine professionnelle



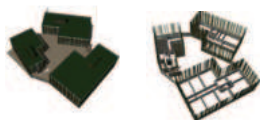
Sous-Sol
Echelle 1:200



Rez-de-Chaussée
Echelle 1:200



1 Etage
Echelle 1:200



Projet 35
EN SE PROMENANT

Architecte

Collinfontaine architectes Sàrl
Genève, Suisse

Architecte paysagiste

Atelier Descombes Rampini SA
Genève, Suisse

Ingénieur civil

INGPHI SA
Lausanne, Suisse

Ingénieur CVS

Planair SA
Carouge, Suisse



EN BALCON SUR LE PAYSAGE

Le projet de construction d'équipements publics sur le site des Fourés à Coligny, se présente à l'heure actuelle comme un défi architectural et paysager. Le programme est complexe et nécessite une approche globale qui tienne compte de la diversité des usages, de la qualité de l'environnement et de la relation avec le territoire. L'objectif est de créer un espace public de qualité, qui s'intègre harmonieusement dans le paysage et qui offre un cadre de vie agréable à ses usagers.

UNE MATÉRIALITÉ QUI RÉPOND

Le projet de construction d'équipements publics sur le site des Fourés à Coligny, se présente à l'heure actuelle comme un défi architectural et paysager. Le programme est complexe et nécessite une approche globale qui tienne compte de la diversité des usages, de la qualité de l'environnement et de la relation avec le territoire. L'objectif est de créer un espace public de qualité, qui s'intègre harmonieusement dans le paysage et qui offre un cadre de vie agréable à ses usagers.

LE CADRE DE L'ÉDIFICE

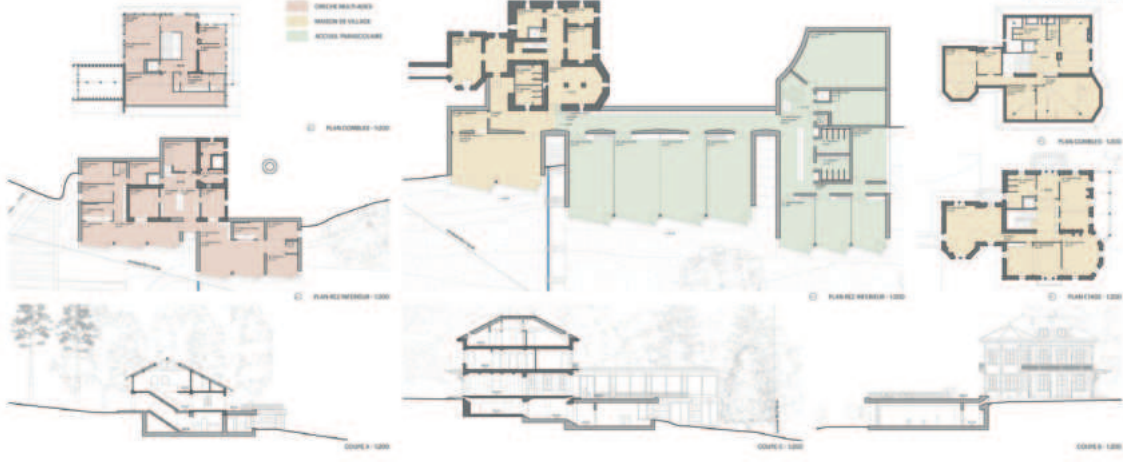
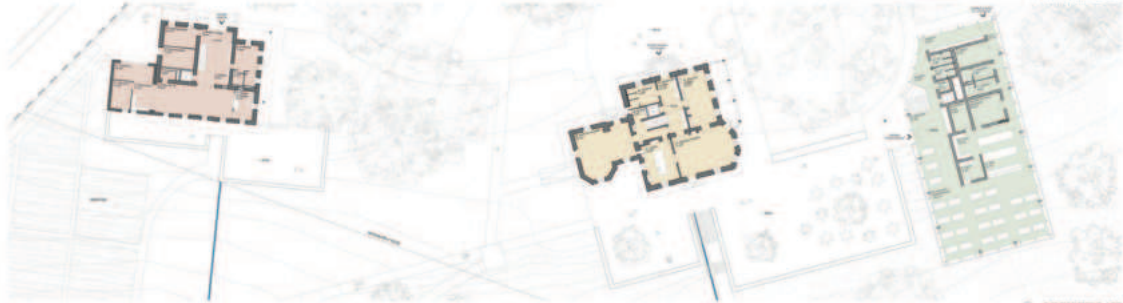
Le projet de construction d'équipements publics sur le site des Fourés à Coligny, se présente à l'heure actuelle comme un défi architectural et paysager. Le programme est complexe et nécessite une approche globale qui tienne compte de la diversité des usages, de la qualité de l'environnement et de la relation avec le territoire. L'objectif est de créer un espace public de qualité, qui s'intègre harmonieusement dans le paysage et qui offre un cadre de vie agréable à ses usagers.

PRÉSERVER LE PATRIMOINE ET LA NATURE

Le projet de construction d'équipements publics sur le site des Fourés à Coligny, se présente à l'heure actuelle comme un défi architectural et paysager. Le programme est complexe et nécessite une approche globale qui tienne compte de la diversité des usages, de la qualité de l'environnement et de la relation avec le territoire. L'objectif est de créer un espace public de qualité, qui s'intègre harmonieusement dans le paysage et qui offre un cadre de vie agréable à ses usagers.

DES QUALITÉS CONCRÈTES

Le projet de construction d'équipements publics sur le site des Fourés à Coligny, se présente à l'heure actuelle comme un défi architectural et paysager. Le programme est complexe et nécessite une approche globale qui tienne compte de la diversité des usages, de la qualité de l'environnement et de la relation avec le territoire. L'objectif est de créer un espace public de qualité, qui s'intègre harmonieusement dans le paysage et qui offre un cadre de vie agréable à ses usagers.



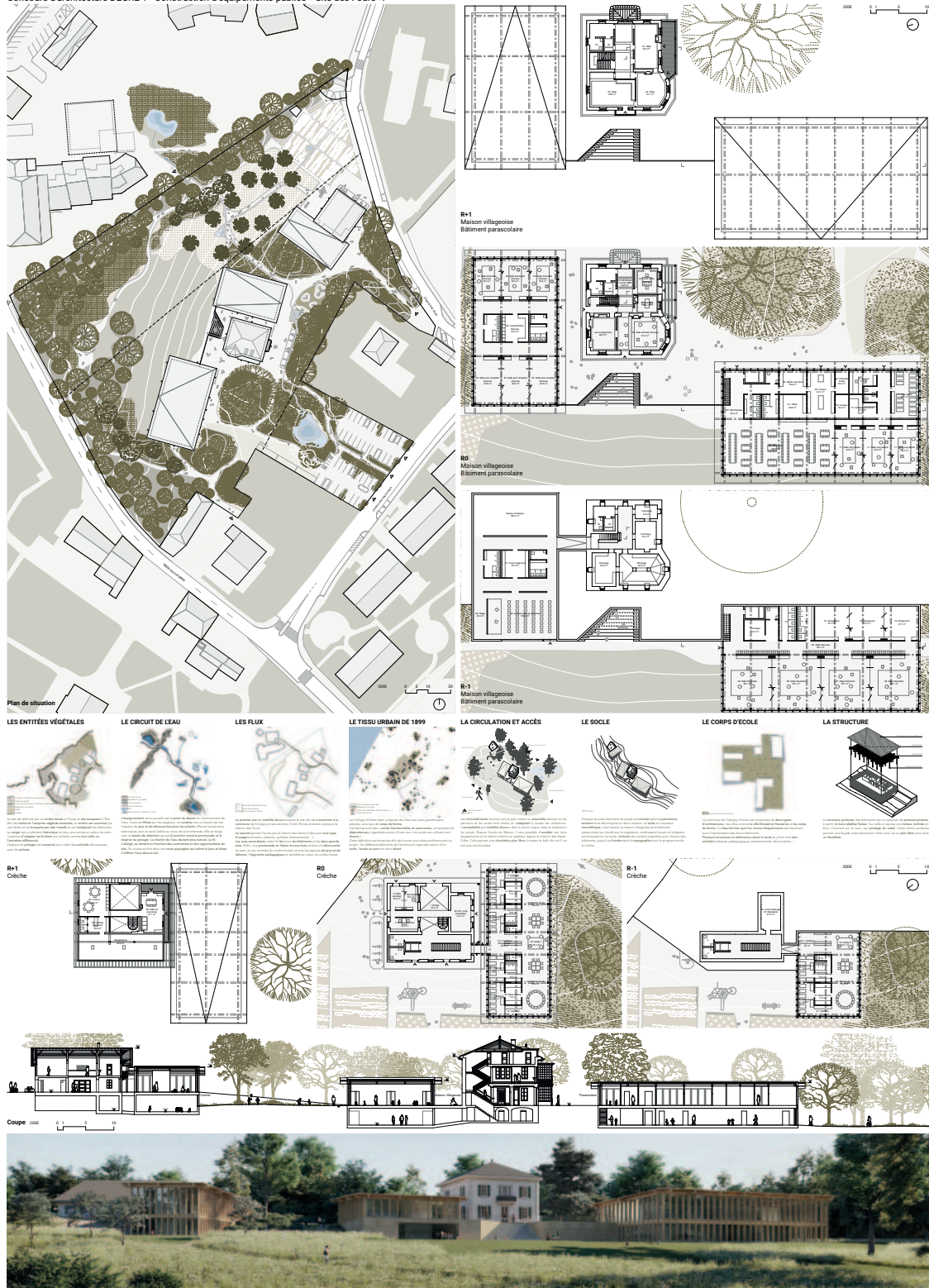
Projet 36
LE CŒUR DU PARC

Architecte

Favre+guth architecture sa
Carouge, Suisse

Architecte paysagiste

Les Ateliers Lacroix, Architecture du Paysage Sàrl
Corsier, Suisse



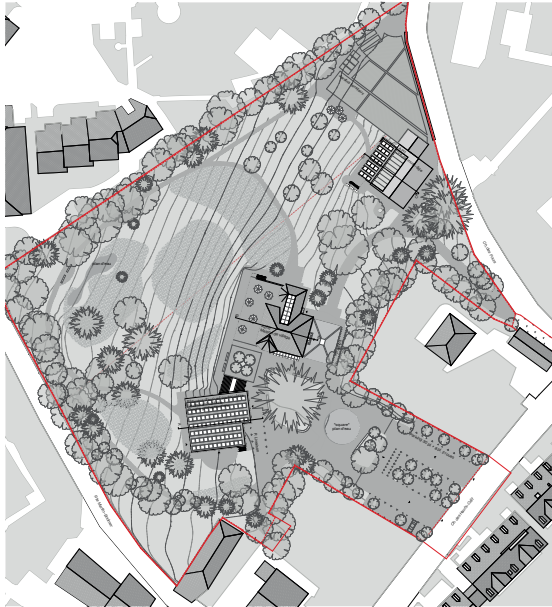
Projet 37
TRIPTYQUE

Architecte

Nordine Mehdi Mahmoudi
Lausanne, Suisse

Architecte paysagiste

Samuel Badoux
Lausanne, Suisse



**TRIPTYQUE
CONSTRUCTION D'ÉQUIPEMENTS PUBLICS ET
AMÉNAGEMENTS EXTÉRIEURS - COMMUNE DE
COLOGNY.**

0) À l'échelle du parc
Le site des Hautes est un site riche d'un patrimoine bâti et paysager faisant le lien entre la zone villageoise de Coligny - caractérisée par la place Pierre Châles, le temple, l'école du Montoir - et la zone de développement située au sud-est de la parcelle.
Cette propriété privée de longue date est rendue au public et la commune qui poursuit des objectifs d'urbanisme et de paysage. Elle est destinée à accueillir un programme public en son sein, par sa mise en valeur bâtie et paysagère et sa connexion avec le centre du village et la nouvelle trame de rencontre du chemin des Hautes-Côtes.

En effet, les deux volumes privés de la parcelle sont le collège, le maison de maître et le nouveau bâtiment d'activités parcellaire à réintégrer respectivement au 100 et au 101 du chemin des Hautes-Côtes.
Le nouveau centre d'activités parcellaire se positionne au sud de la maison de maître. Entre-deux un nouveau espace de rencontre est dessiné. Il permet de lier la zone d'habitat existant sur le site par le chemin des Hautes-Côtes à la zone d'habitat en construction par des places de rue de circulation et des espaces publics. Les programmes communaux et ceux des habitants sont ainsi liés et les deux volumes privés sont réintégrés dans le programme public en son sein, par sa mise en valeur bâtie et paysagère et sa connexion avec le centre du village et la nouvelle trame de rencontre du chemin des Hautes-Côtes.

01) La maison de maître
Au centre du parc et surplombant le lac, la maison de maître est réhabilitée et transformée en maison de village de la commune de Coligny. Le programme administratif et de la commune est installé dans les pièces de rue de circulation et des espaces publics. Les programmes communaux et ceux des habitants sont ainsi liés et les deux volumes privés sont réintégrés dans le programme public en son sein, par sa mise en valeur bâtie et paysagère et sa connexion avec le centre du village et la nouvelle trame de rencontre du chemin des Hautes-Côtes.

02) La colline
La dépendance qui occupait la partie nord-ouest du site est réhabilitée et transformée en maison de village de la commune de Coligny. Le programme administratif et de la commune est installé dans les pièces de rue de circulation et des espaces publics. Les programmes communaux et ceux des habitants sont ainsi liés et les deux volumes privés sont réintégrés dans le programme public en son sein, par sa mise en valeur bâtie et paysagère et sa connexion avec le centre du village et la nouvelle trame de rencontre du chemin des Hautes-Côtes.

03) L'accueil parcellaire
Le nouveau volume des activités parcellaires complètes la logique d'habitat et intègre un nouvel espace public de rencontre. Situé dans l'axe de la rue de circulation et des espaces publics, il permet de lier la zone d'habitat existant sur le site par le chemin des Hautes-Côtes à la zone d'habitat en construction par des places de rue de circulation et des espaces publics. Les programmes communaux et ceux des habitants sont ainsi liés et les deux volumes privés sont réintégrés dans le programme public en son sein, par sa mise en valeur bâtie et paysagère et sa connexion avec le centre du village et la nouvelle trame de rencontre du chemin des Hautes-Côtes.

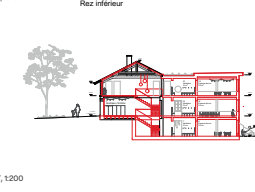
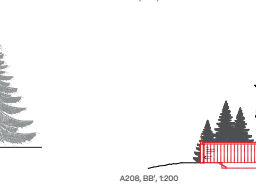
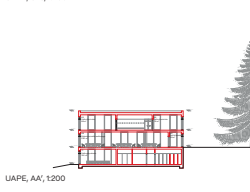
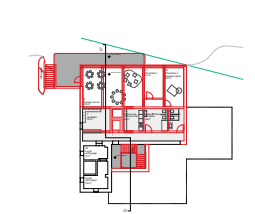
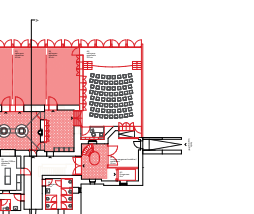
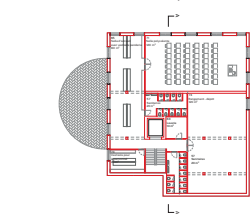
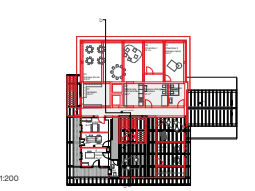
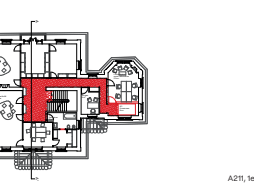
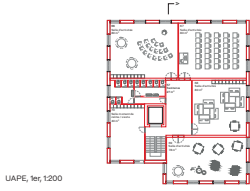
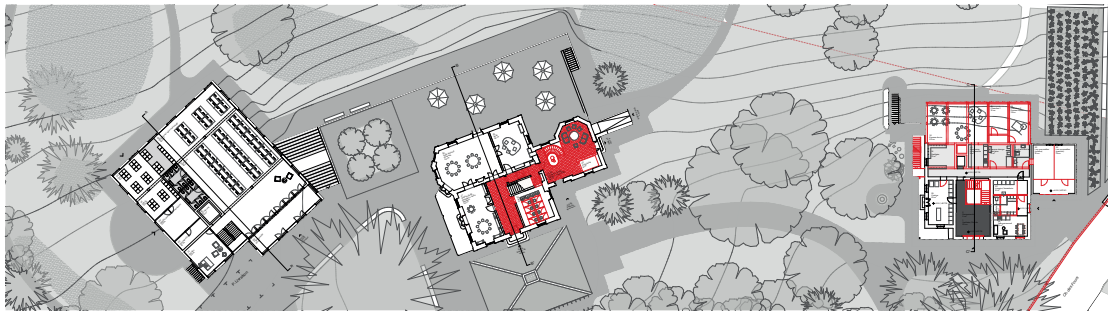
04) Parcours préférentiel
Au niveau du chemin des Hautes-Côtes une nouvelle entrée au site permet de lier la zone d'habitat existant sur le site par le chemin des Hautes-Côtes à la zone d'habitat en construction par des places de rue de circulation et des espaces publics. Les programmes communaux et ceux des habitants sont ainsi liés et les deux volumes privés sont réintégrés dans le programme public en son sein, par sa mise en valeur bâtie et paysagère et sa connexion avec le centre du village et la nouvelle trame de rencontre du chemin des Hautes-Côtes.



de nouvelles à l'échelle du parc, par la grande partie de l'ancienne maison. Elle offre une nouvelle entrée au site et permet de lier la zone d'habitat existant sur le site par le chemin des Hautes-Côtes à la zone d'habitat en construction par des places de rue de circulation et des espaces publics. Les programmes communaux et ceux des habitants sont ainsi liés et les deux volumes privés sont réintégrés dans le programme public en son sein, par sa mise en valeur bâtie et paysagère et sa connexion avec le centre du village et la nouvelle trame de rencontre du chemin des Hautes-Côtes.

05) Parcours préférentiel
Au niveau du chemin des Hautes-Côtes une nouvelle entrée au site permet de lier la zone d'habitat existant sur le site par le chemin des Hautes-Côtes à la zone d'habitat en construction par des places de rue de circulation et des espaces publics. Les programmes communaux et ceux des habitants sont ainsi liés et les deux volumes privés sont réintégrés dans le programme public en son sein, par sa mise en valeur bâtie et paysagère et sa connexion avec le centre du village et la nouvelle trame de rencontre du chemin des Hautes-Côtes.

06) Parcours préférentiel
Au niveau du chemin des Hautes-Côtes une nouvelle entrée au site permet de lier la zone d'habitat existant sur le site par le chemin des Hautes-Côtes à la zone d'habitat en construction par des places de rue de circulation et des espaces publics. Les programmes communaux et ceux des habitants sont ainsi liés et les deux volumes privés sont réintégrés dans le programme public en son sein, par sa mise en valeur bâtie et paysagère et sa connexion avec le centre du village et la nouvelle trame de rencontre du chemin des Hautes-Côtes.



Projet 38
CHEMIN FAISANT...

Architecte

Liengme Mechkat Architectes Sàrl
Carouge, Suisse

Architecte paysagiste

Maren Kühn architecte-paysagiste
Genève, Suisse

Projet 39
LE VISIBLE INVISIBLE

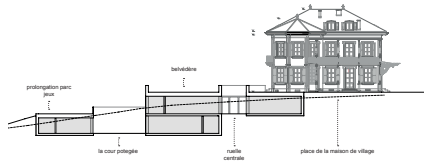
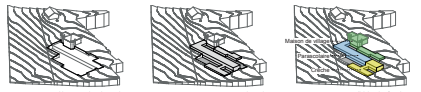
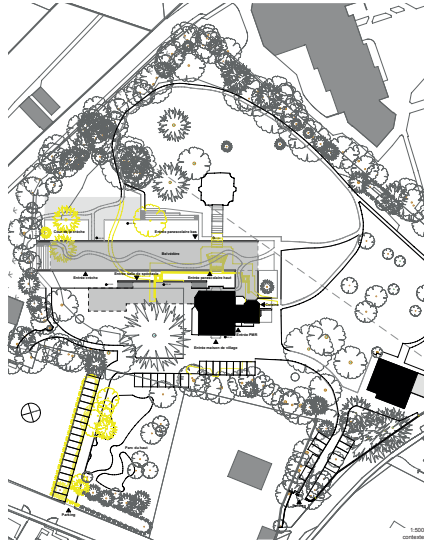
Architecte

Lemanarc SA
Montreux, Suisse

Architecte paysagiste

Clément Deprade
Genève, Suisse

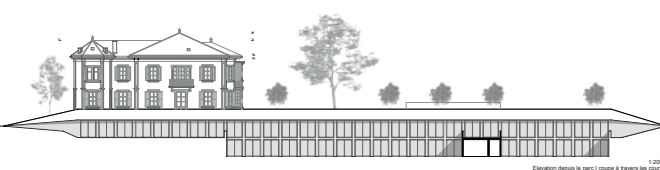
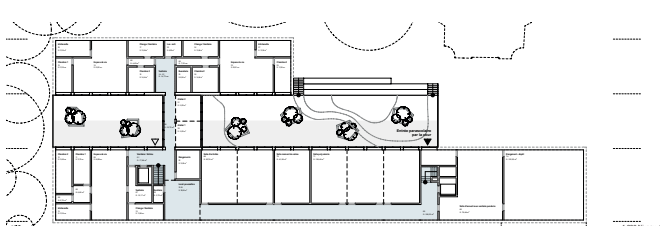
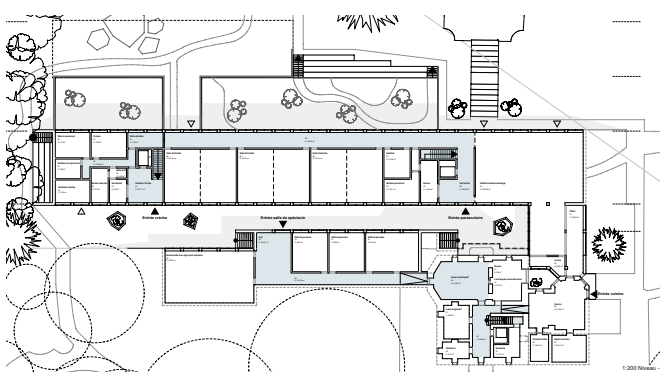
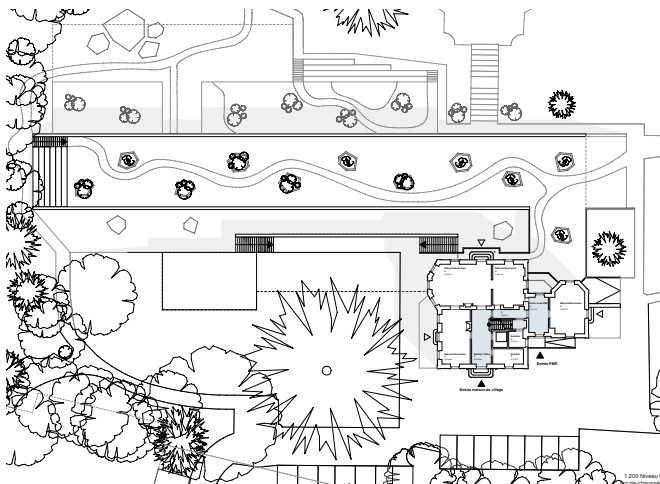
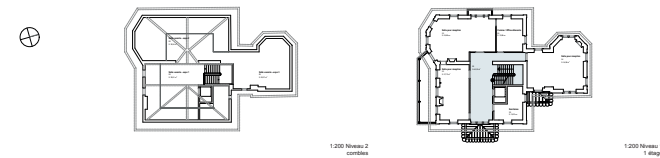
Le visible invisible



Un important nombre de maisons de maître et d'habitations liées appartiennent à des communes qui ont des données de matière à proposer architecturalement et à leur réajuster afin de leur faire prendre un caractère plus contemporain et de leur donner un statut social et culturel plus élevé. La maison de maître est un objet architectural qui a une valeur patrimoniale et culturelle. La maison de maître est un objet architectural qui a une valeur patrimoniale et culturelle. La maison de maître est un objet architectural qui a une valeur patrimoniale et culturelle.

Deux arches dans la volumétrie générale des deux volumes, une seule dans la partie haute et la cour dans la partie basse. La salle de lecture est un lieu central dominant. Les fonctions du projet sont regroupées dans un espace ouvert et commun. Les cources qui se situent en dessous des deux volumes se regroupent dans un espace ouvert et commun. Les cources qui se situent en dessous des deux volumes se regroupent dans un espace ouvert et commun.

La maison de maître dans ces allées redessine un lieu, un grand caractère pour l'ensemble des fonctions. Les salles de lecture sont un espace de réception de premier degré. Toutes les salles se distinguent et proposent une atmosphère unique grâce à un travail des détails.



Projet 40
BELVEDERE

Architecte

Julia von Sponeck
Paris, France

Architecte paysagiste

TAKTYK sarl
Paris, France

