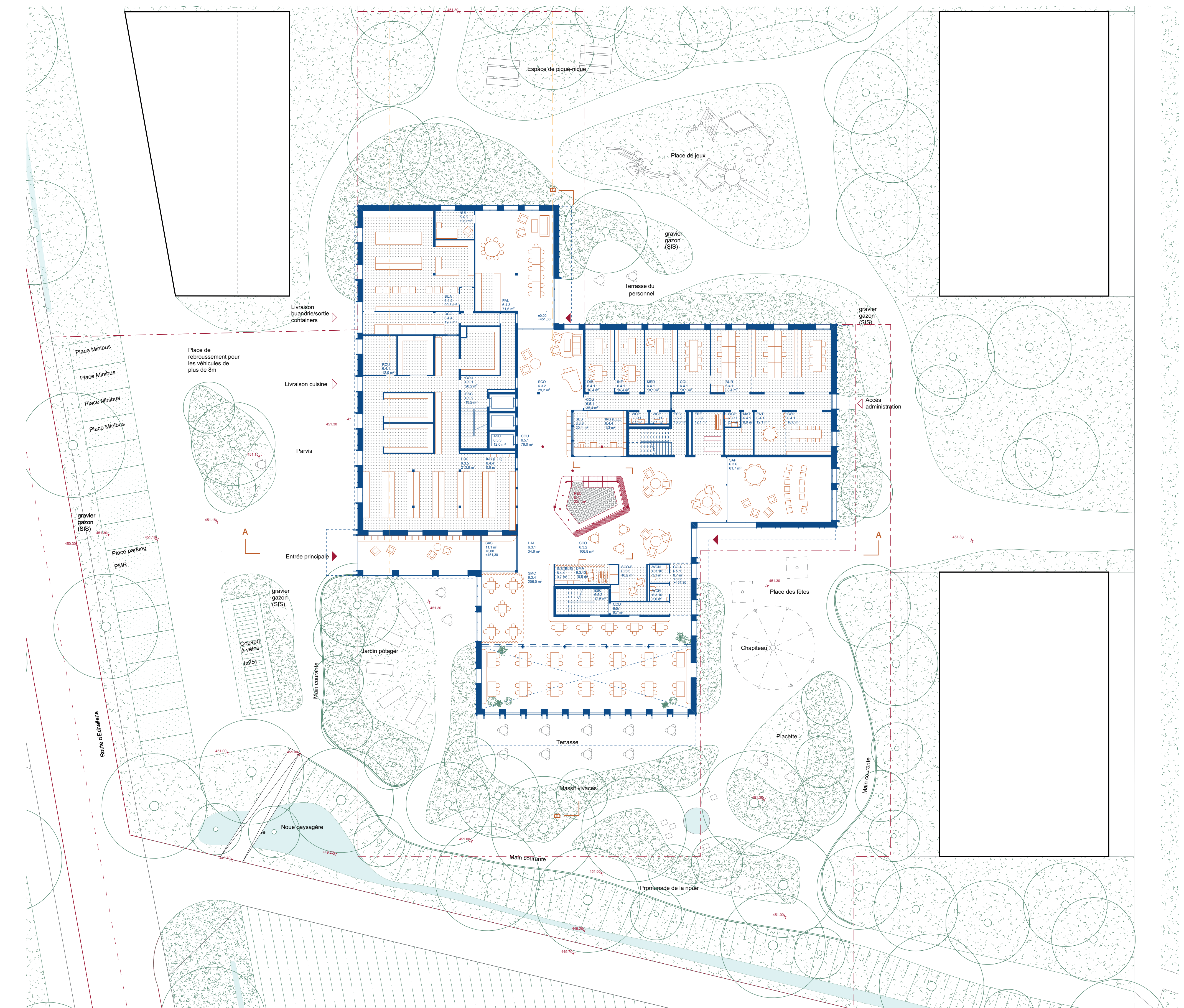




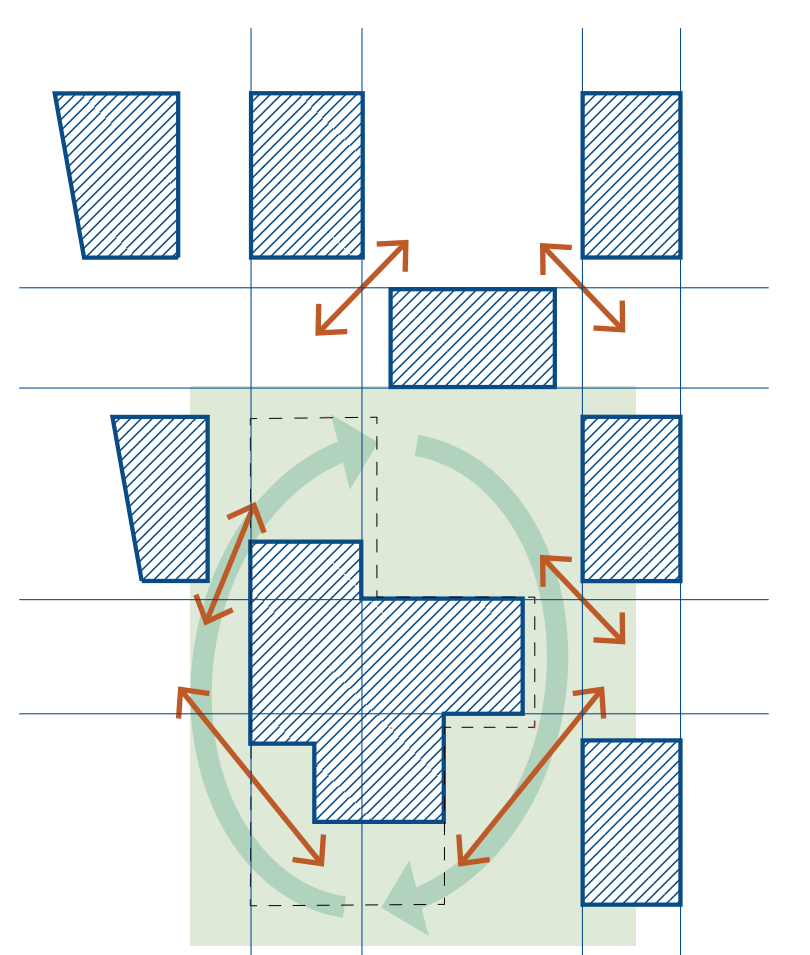
Plan de situation - 1/500
 0 5 10 20 m



Rez-de-chaussée - 1/200
 0 2 5 10 m

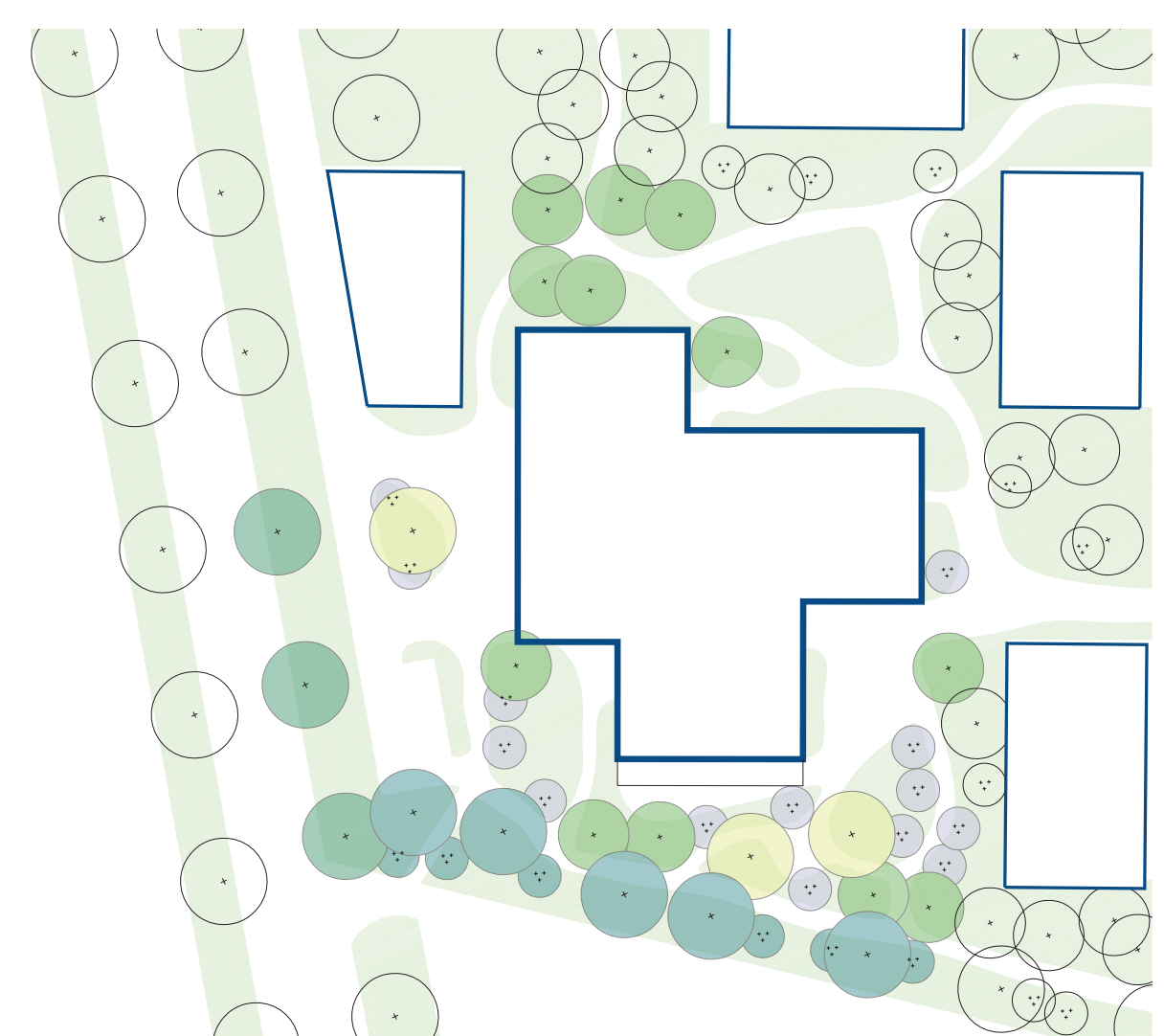
Damier & Triskell

- S'insérer dans la logique de damier alternant plein et vide selon la trame orthogonale
- Reconnaître la forme en 3 branches (= Triskell) découlant du PA (fusion de 3 volumes distincts)
- Favoriser la compacité et garantir les percées en diagonale sur le paysage
- Conserver l'échelle du quartier en découpant le volume selon des dimensions similaires



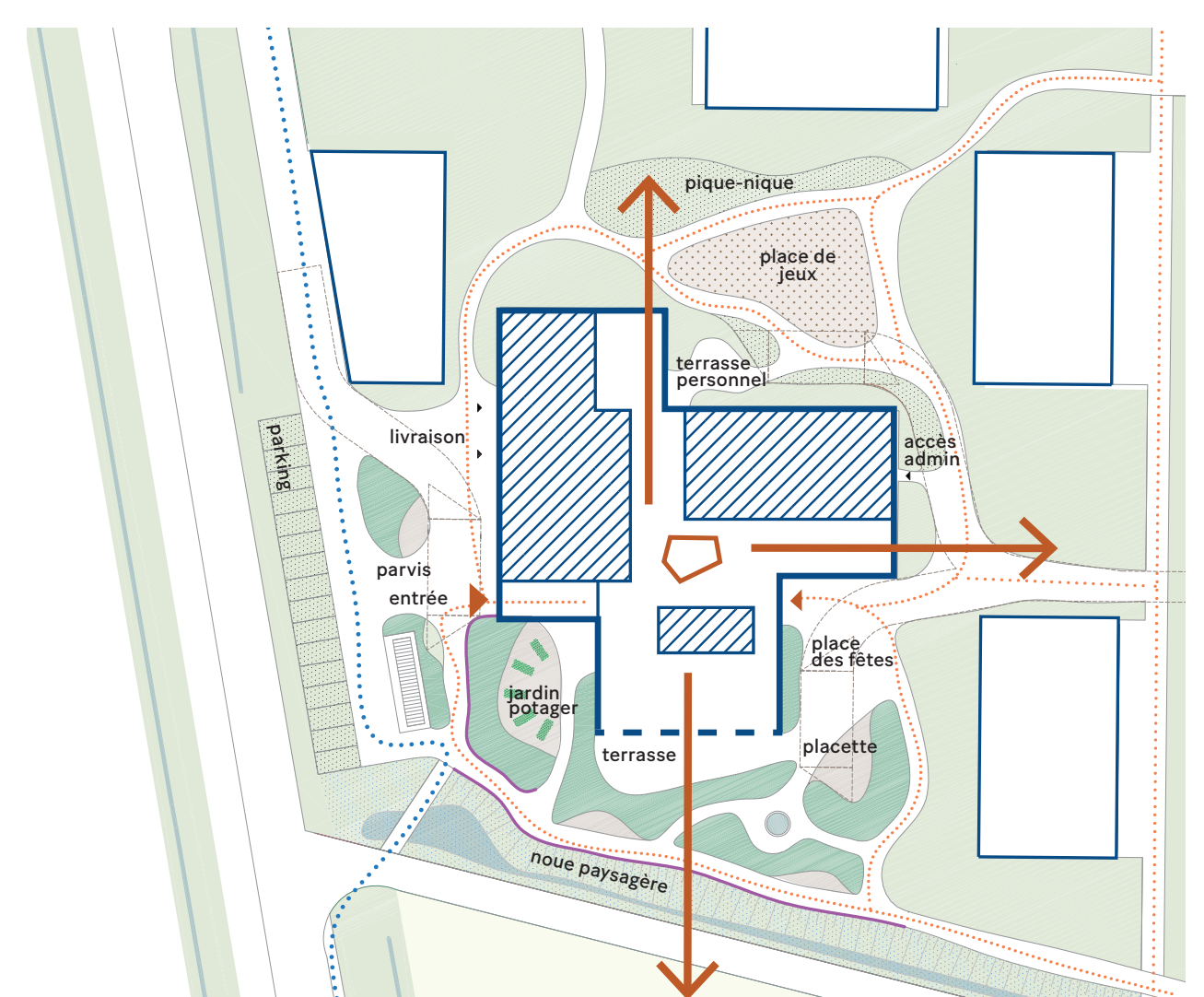
Un pivot dans le quartier

- Affirmer le bâtiment comme élément pivot du jardin
- Reconnaître le rayonnement en 3 branches du bâtiment et son ouverture dans les 4 directions du quartier
- Entrer dans le bâtiment par une galerie couverte en lien avec le jardin
- Localiser les accès logistiques côté route pour ne pas pénaliser le parc
- Ouvrir l'espace commun majeur sur la plaine agricole et le paysage lointain
- Offrir une spatialité et un usage assimilable au jardin d'hiver, pièce d'agrément, au cœur du paysage



- Ambiances végétales**
- le double alignement de la route d'Eschallens le long de la noue
 - les solitaires
 - le parc
 - les jardins

- Typologies végétales**
- arbres à moyen et grand développement espèce ou variété qui atteint 10m et plus
 - arbuste en cèpe remontée

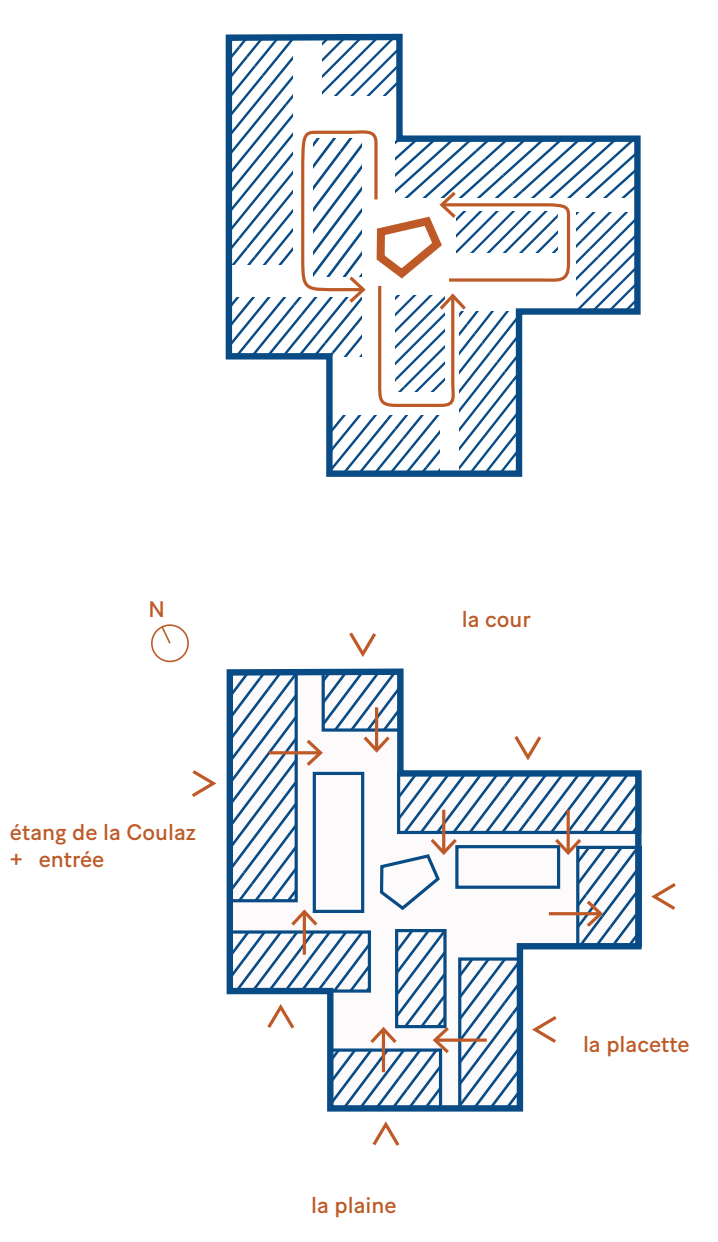


- Les sols**
- Perméable: massif vivaces et graminées, jardins; prairie, paysage de frange; prairie humide, noue
 - Semi-perméable: gravier gazon, accès SIS; gravier stabilisé, placettes
 - Imperméable: enrobé clair grenailé, chemins et parvis

- Usages et parcours**
- parcours de mobilité douce
 - parcours piéton
 - parcours sécurisé (avec main courante)
 - accès SIS

Un coeur

- Offrir un repère commun par étage avec un espace central, lieu d'urbanité pour tous : le kiosque
- Trouver de l'urbain dans les espaces de distribution en favorisant les parcours et la déambulation plus que la desserte

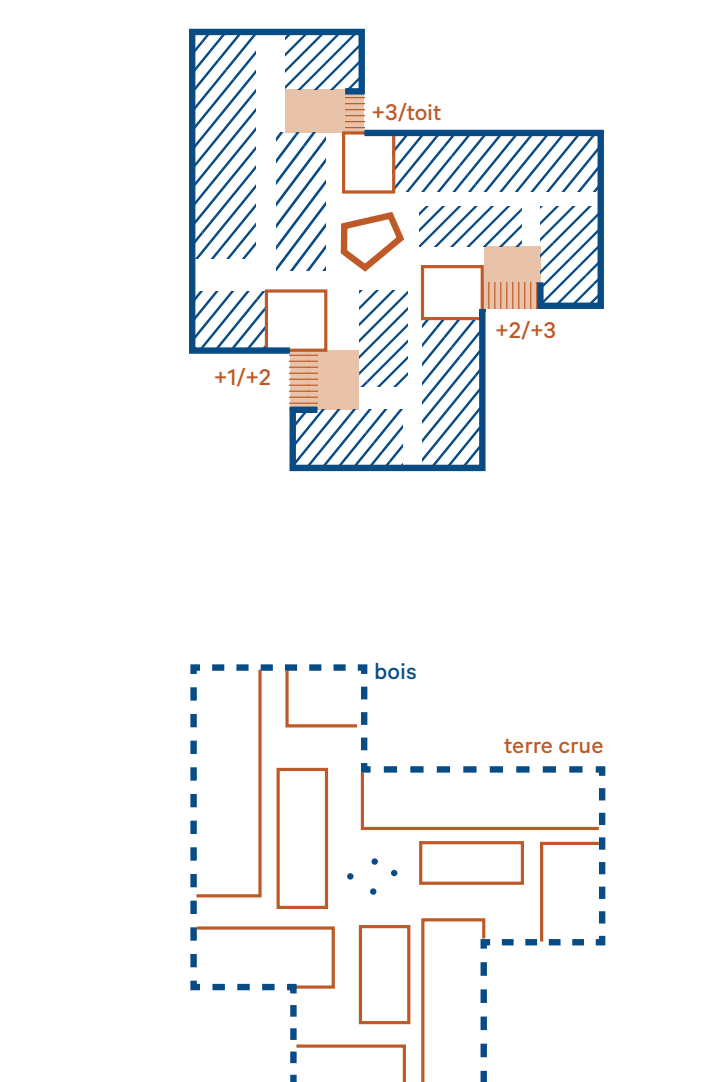


Chacun sa chambre

- Répondre à des besoins différents (éblouissement, vue, calme ou animation) par une diversité de situation des chambres
- Proposer des rapports variés à l'espace commun
- Multiplier les orientations et les ouvertures dans les communs

Des étages différenciés

- Caractériser chaque étage par des communs (OFF + SMU + SUN) et une loggia bénéficiant d'une position et d'une orientation spécifique
- Profiter de ces espaces ouverts pour amener la lumière au coeur du bâtiment

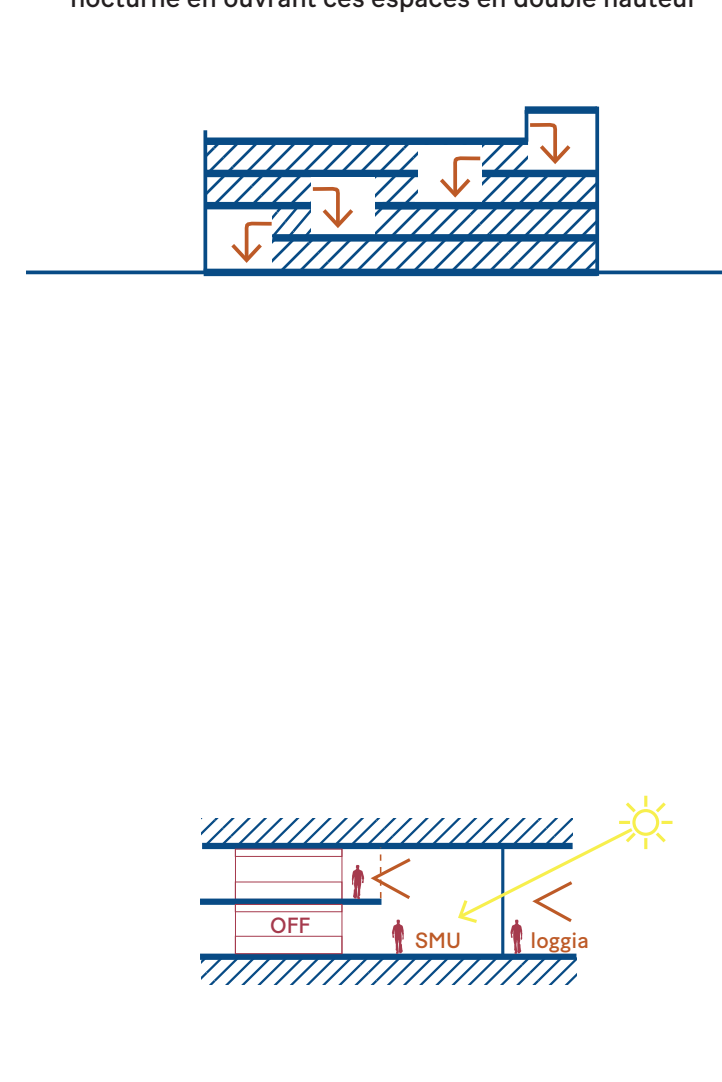


Construction et économies des moyens

- Construire un bâtiment compact avec un système structurel simple et flexible à long terme
- Faire des portées et des hauteurs d'étages optimisées, répéter les éléments de façade
- Concevoir une structure utilisant des matériaux locaux à faible impact environnemental, réemployable ou réutilisable en fin de vie du bâtiment
- Les façades sont en ossature bois et les dalles en caissons bois permettant une construction à sec et facilitant la préfabrication
- Les cloisons intérieures sont en briques de terre crue compressées, permettant la régulation hygrothermique et favorisant l'inertie thermique et l'isolation phonique

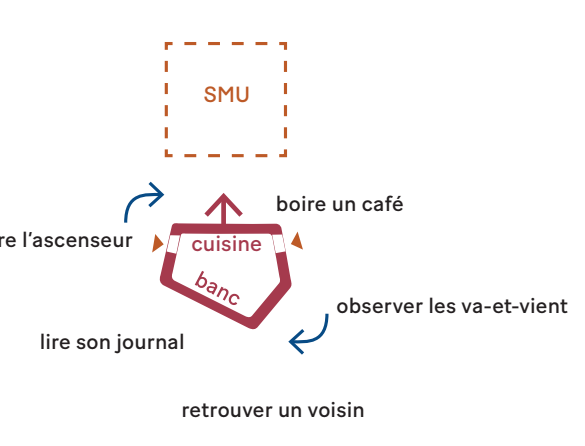
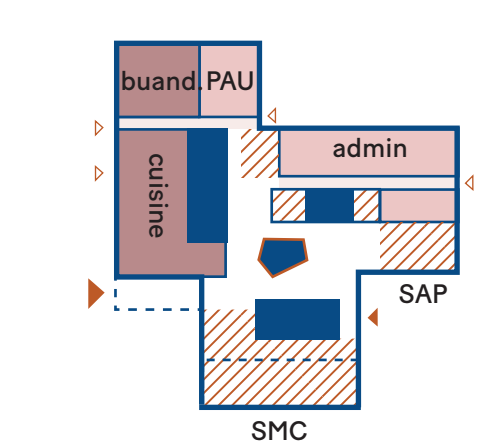
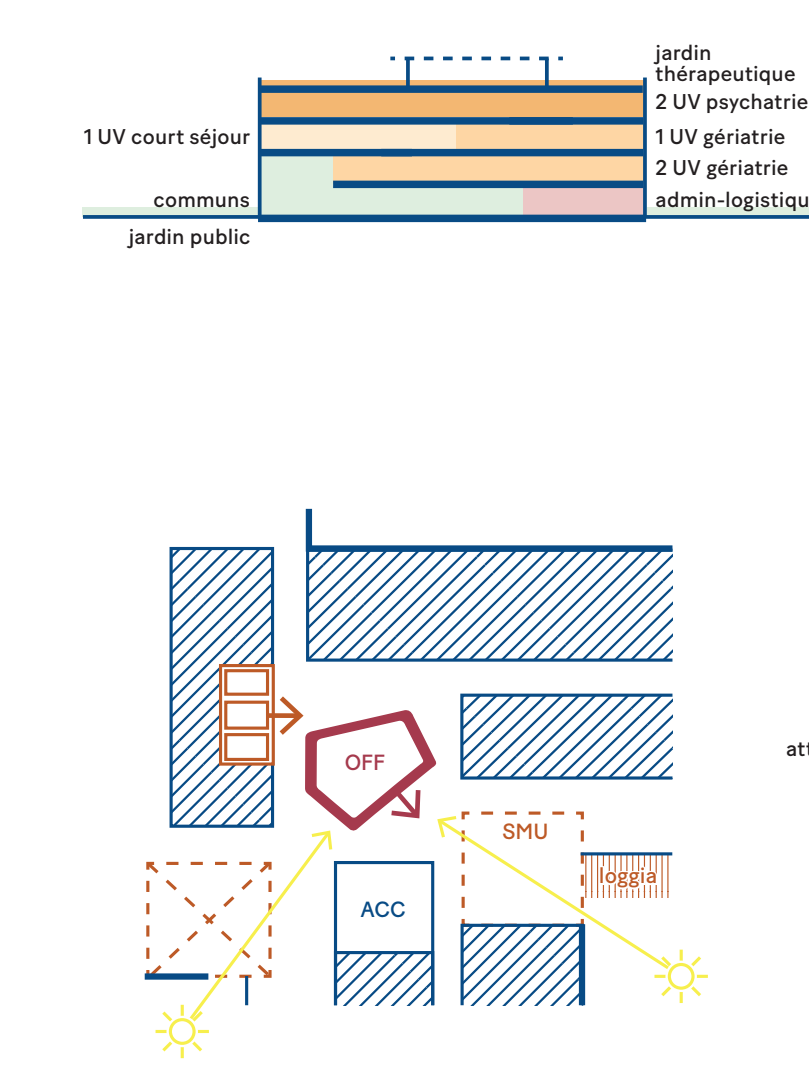
Des étages reliés en duo

- Connecter les étages entre eux par des doubles hauteurs pour relier tout en respectant une échelle domestique
- S'ouvrir largement sur l'extérieur dans les angles rentrants
- Étendre la logique au rez collectif et à la toiture
- Assurer un confort estival avec une ventilation naturelle nocturne en ouvrant ces espaces en double hauteur



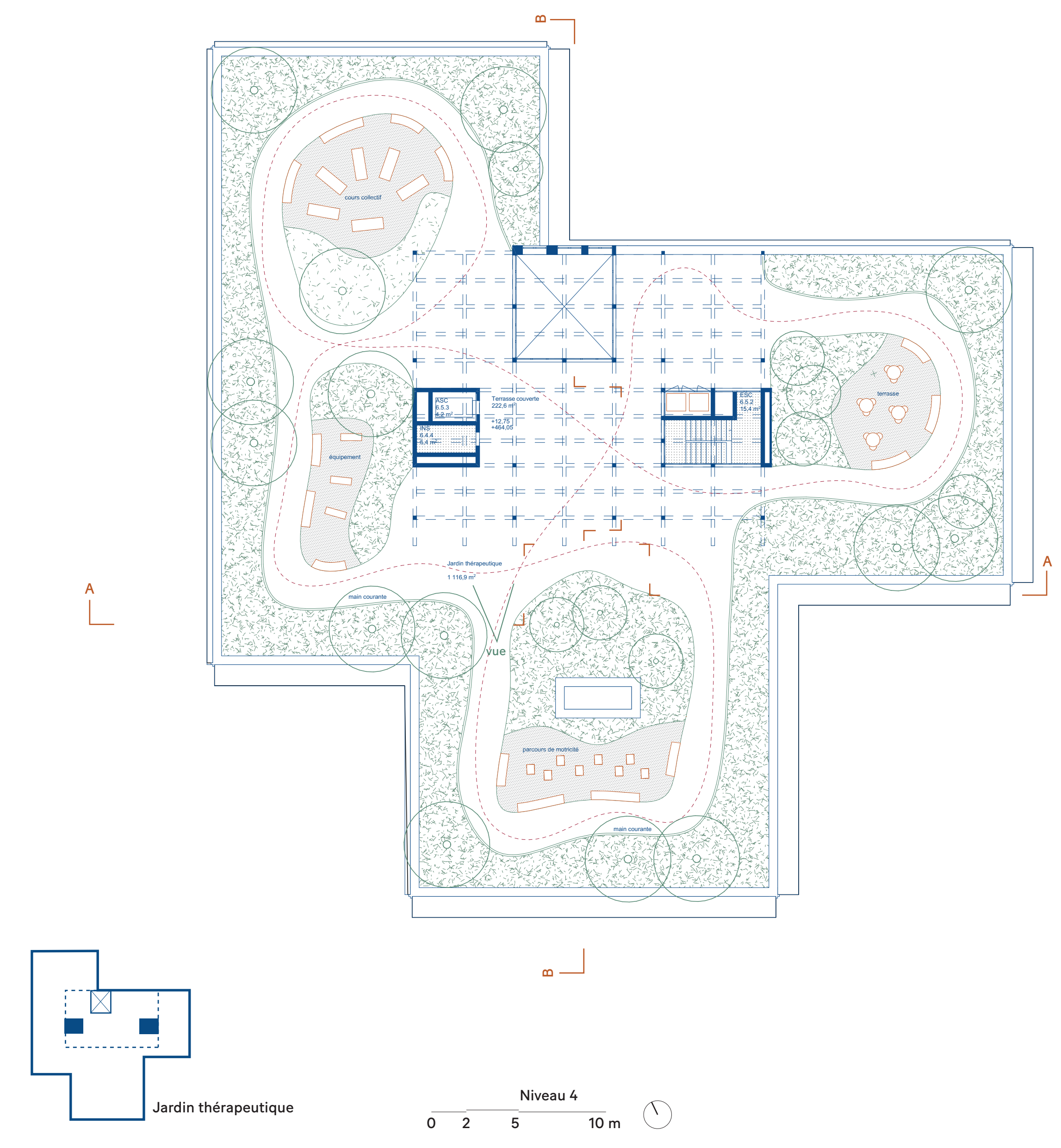
Programme

- Mettre en lien la psychiatrie avec la terrasse protégée
- Positionner les espaces communs en lien avec le jardin
- Profiter de la spécificité de chaque étage pour y mettre le programme en lien
- Disséminer les espaces communs





Le kiosque articule le coeur de l'étage.
 Installés dans l'office, les habitants participent à la vie de l'unité.



A l'abri de la pergola, lors d'une promenade dans le jardin thérapeutique,
 chacun profite d'un espace protégé.



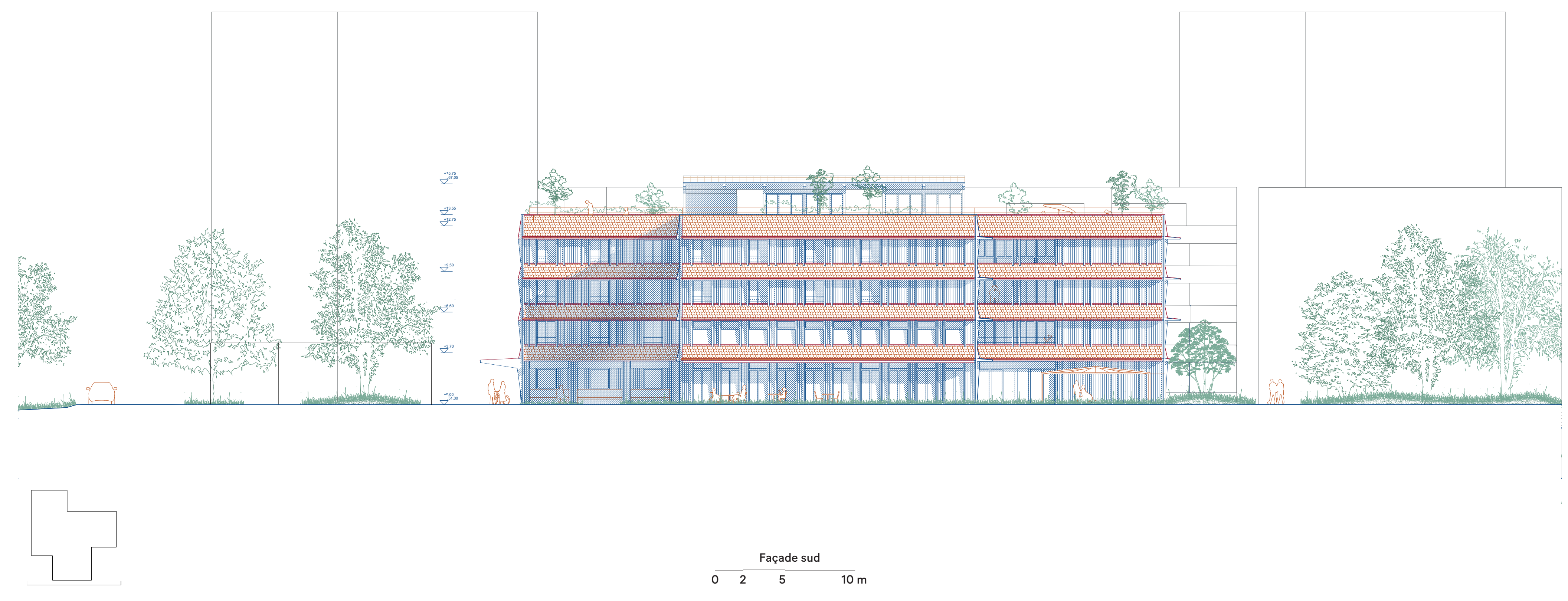
La salle à manger en double hauteur crée des liens visuels, sonores et olfactifs avec l'étage supérieur. Assis dans la loggia, les habitants profitent du paysage.



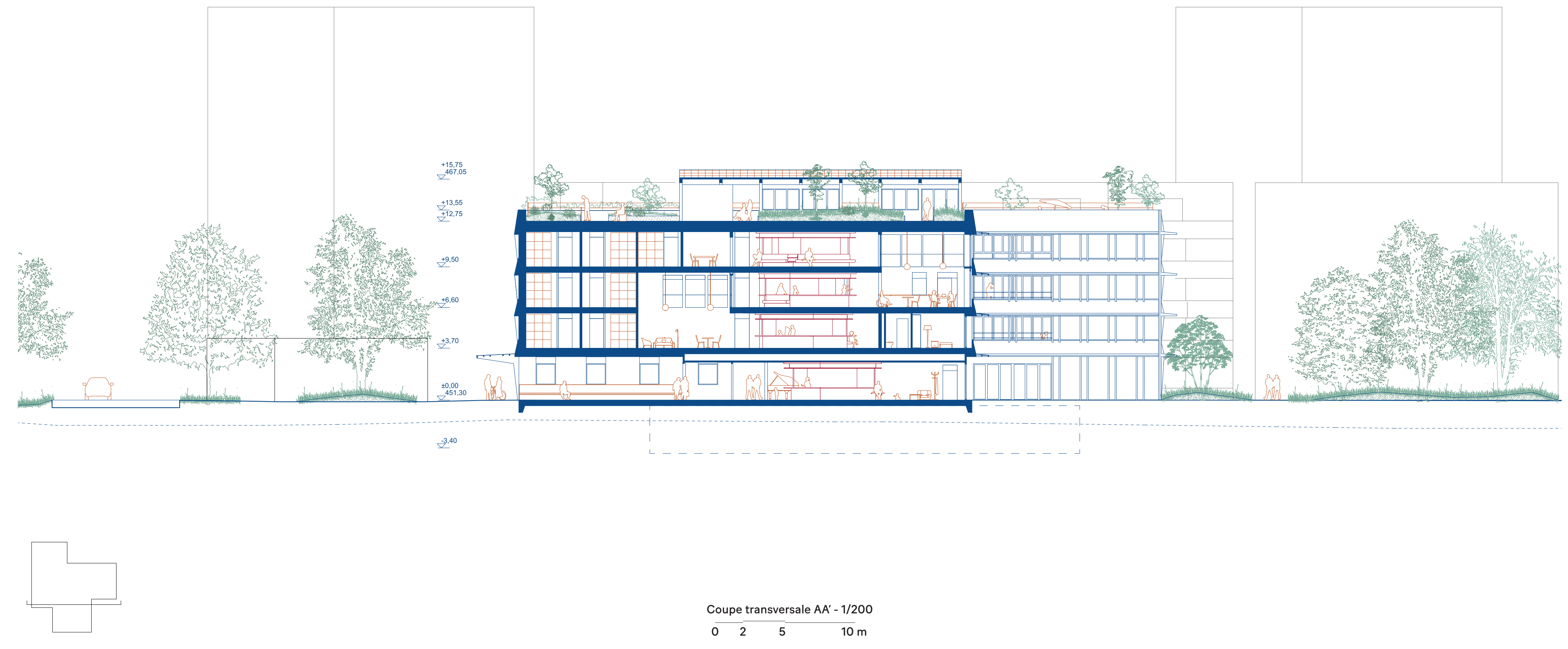
Chaque chambre est précédée d'un seuil appropriable.
 Les habitants peuvent s'arrêter au fur et à mesure de leur déambulation.



Immergé dans le jardin, le bâtiment déploie ses 3 branches pour chercher des relations au quartier.
 Protégés par la galerie couverte d'entrée, les habitants observent les va-et-vient.
 Accoudés à leurs fenêtres, ils profitent du paysage proche et lointain.
 Installés sur la terrasse ombragée en prolongement de la salle à manger, ils participent à la vie collective.



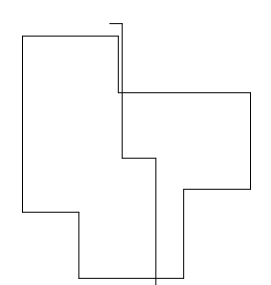
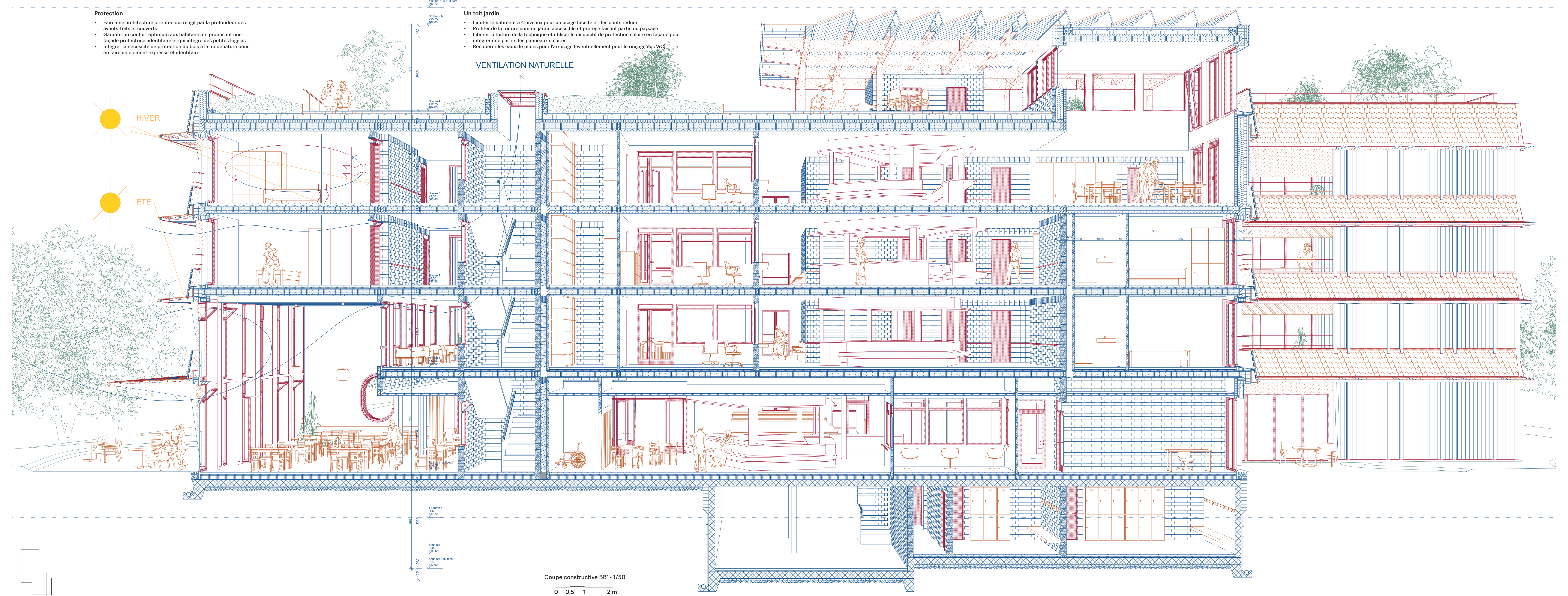
Situé au sud dans une double hauteur, la salle à manger est un jardin d'hiver entre dedans et dehors.
 Installés confortablement, les habitants et leurs visiteurs profitent de vues cadrées selon leur humeur.
 Au gré des envies, ils choisissent le caractère des espaces qui leur conviennent.



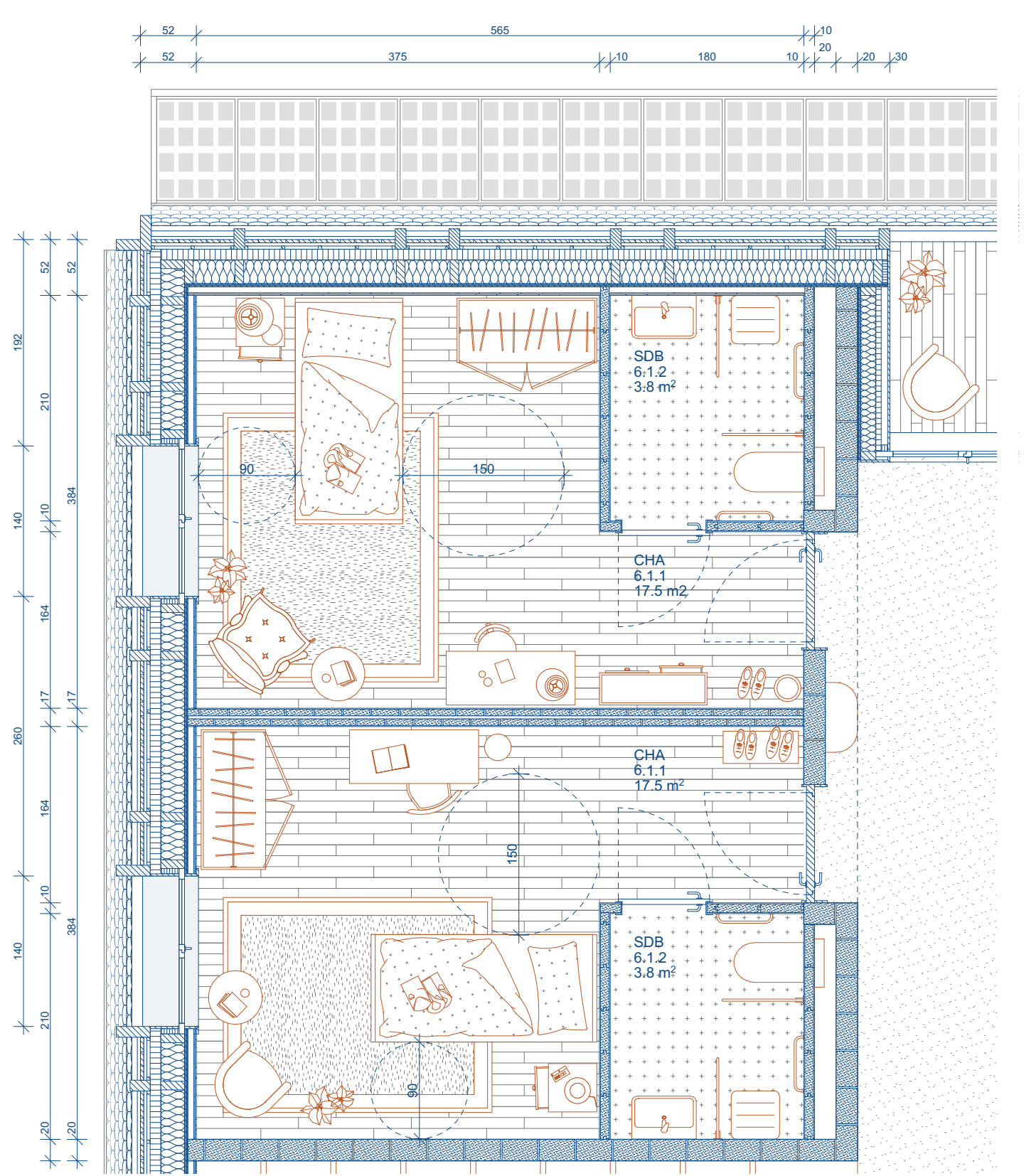
- Protection**
- Faire une architecture orientée qui réagit par la profondeur des avants-toits et couverts
 - Garantir un confort optimum aux habitants en proposant une façade protectrice, identitaire et qui intègre des petites loggias
 - Intégrer la nécessité de protection du bois à la modénature pour en faire un élément expressif et identitaire

- Un toit jardin**
- Limiter le bâtiment à 4 niveaux pour un usage facilité et des coûts réduits
 - Profiter de la toiture comme jardin accessible et protégé faisant partie du paysage
 - Libérer la toiture de la technique et utiliser le dispositif de protection solaire en façade pour intégrer une partie des panneaux solaires
 - Récupérer les eaux de pluies pour l'arrosage (éventuellement pour le rinçage des WC)

VENTILATION NATURELLE



Coupe constructive BB' - 1/50
 0 0,5 1 2 m



Plan des chambres - 1/50
 0 0,5 1 2 m



Chaque chambre dispose d'une petite loggia abritée par les avants-toits, supports des panneaux solaires

- Toiture**
- Substrat végétal variable
 - Lés de protection drainants
 - Lés bicouche en bitume
 - Isolation thermique
 - Isolation thermique de pente
 - Pare-vapeur
 - Dalle en caisson avec poutres porteuses
 - Doublage plâtre

- 625 mm
- variable
- 50 mm
- 160 mm
- moy. 80 mm
- 320 mm
- 15 mm

- Façade**
- Revêtement en bardeaux
 - Casquette de panneaux solaires
 - Bardeau bois vertical
 - Lattage horizontal
 - Contre-lattage
 - Pare-vent
 - Isolant laine de roche
 - Isolation thermique en laine de roche et ossature porteuse en bois massif
 - Pare-vapeur
 - Panneau de contreventement CLT
 - Vide technique et isolation en laine minérale
 - Doublage plâtre

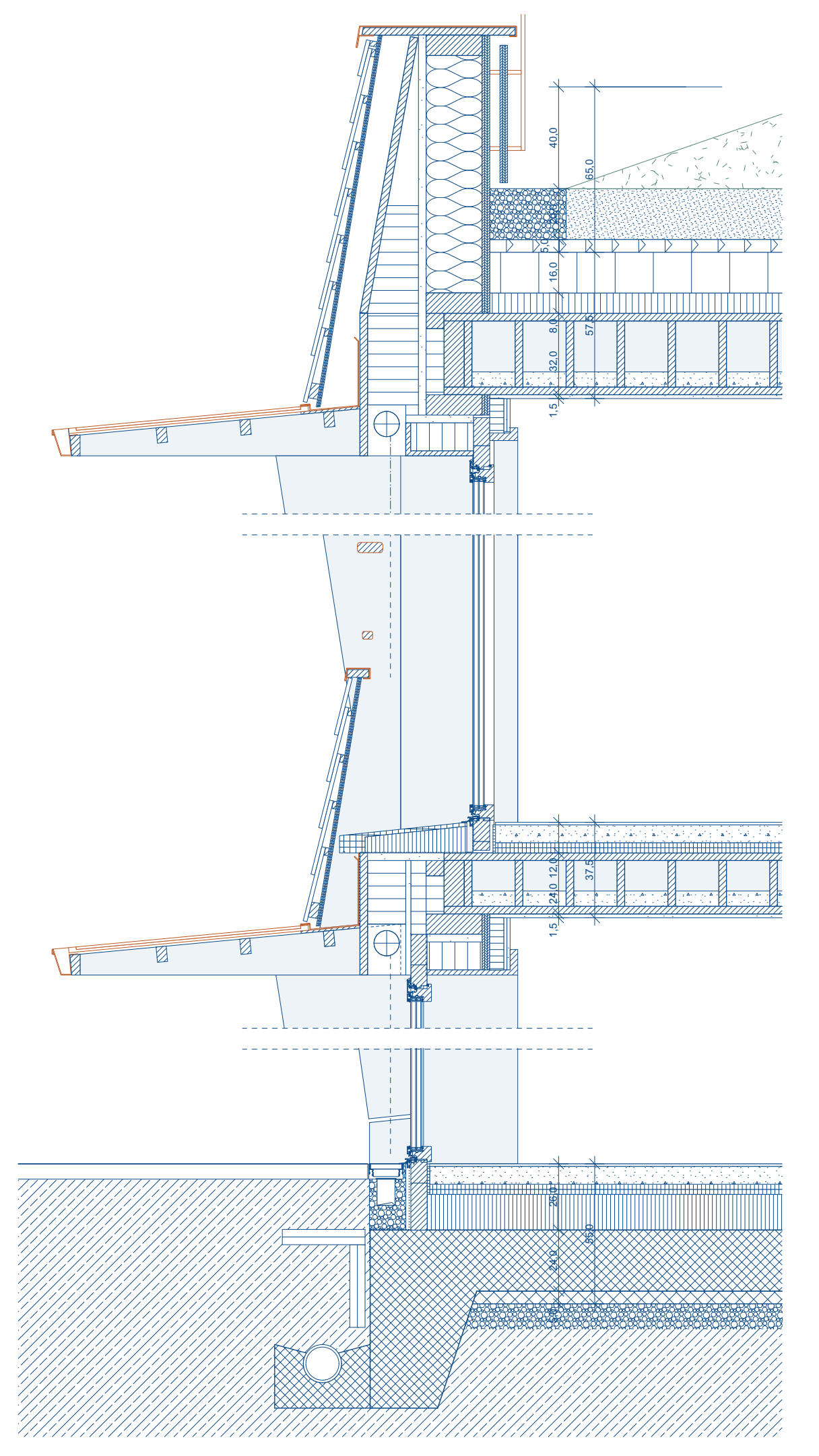
- 520 mm
- 30 mm
- 30 mm
- 30 mm
- 100 mm
- 220 mm
- 30 mm
- 55 mm
- 25 mm

- Plancher entre étages**
- Revêtement de sol
 - Chape flottante avec chauffage
 - Couche de séparation
 - Isolation phonique et thermique
 - Dalle en caisson avec poutres porteuses
 - Doublage plâtre

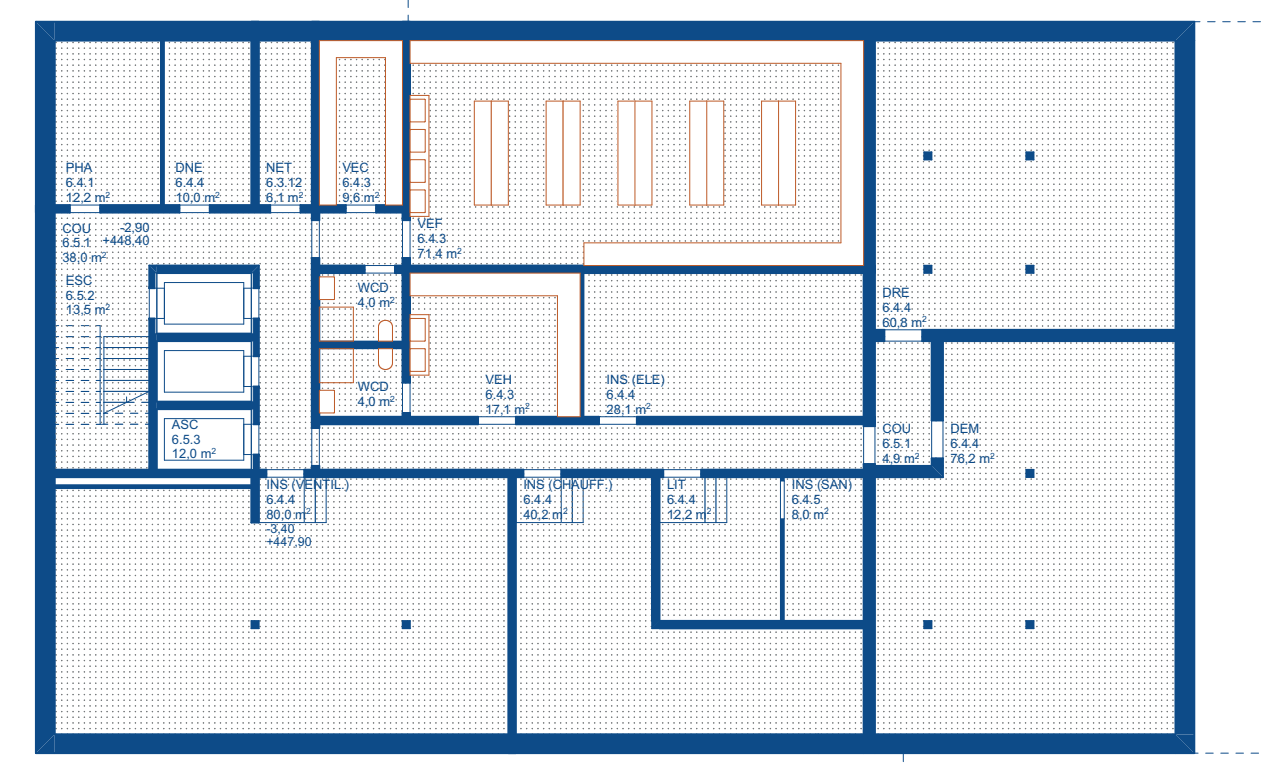
- 375 mm
- 10 mm
- 70 mm
- 2x20 mm
- 240 mm
- 15 mm

- Radier**
- Revêtement de sol
 - Chape flottante avec chauffage
 - Couche de séparation
 - Isolation phonique et thermique
 - Dalle en béton armé
 - Béton de propreté
 - Grovier drainant

- 550 mm
- 10 mm
- 70 mm
- 2x20 mm
- 140 mm
- 240 mm
- 50 mm



Coupe constructive - 1/20
 0 0,2 0,5 1 m



Sous-sol - 1/200
 0 2 5 10 m