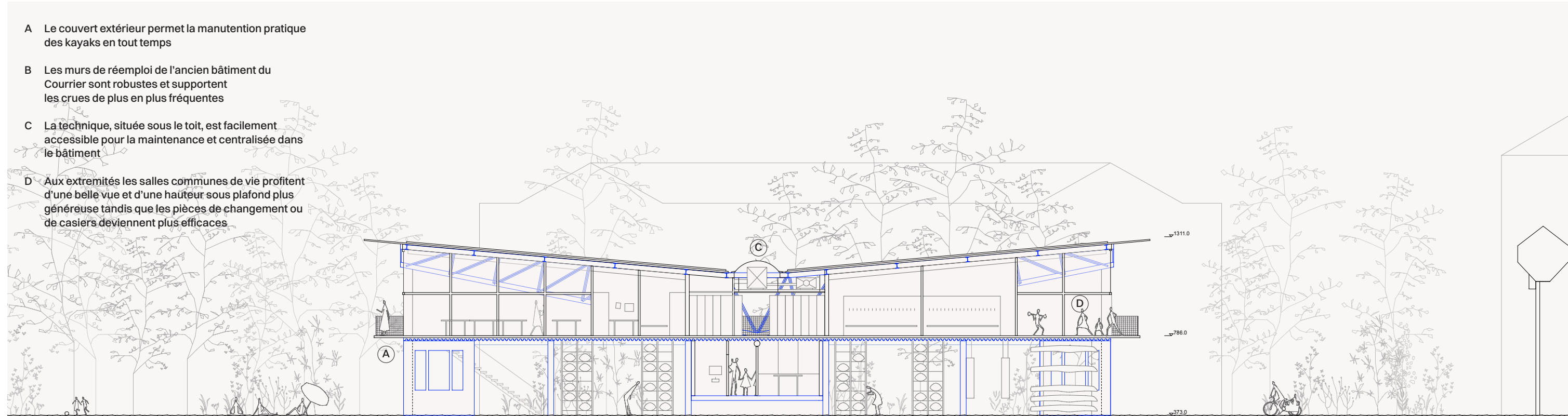


Plan de situation 1:1000



Acqua alta



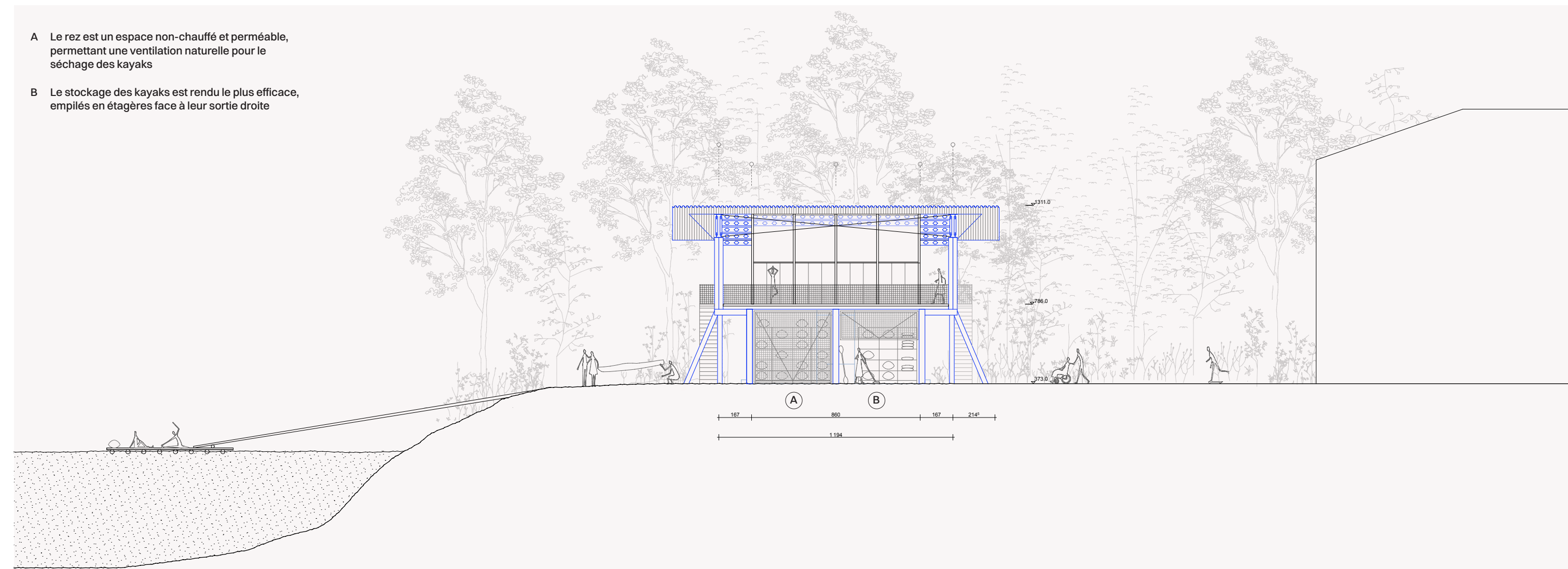
Coupe longitudinale 1:200



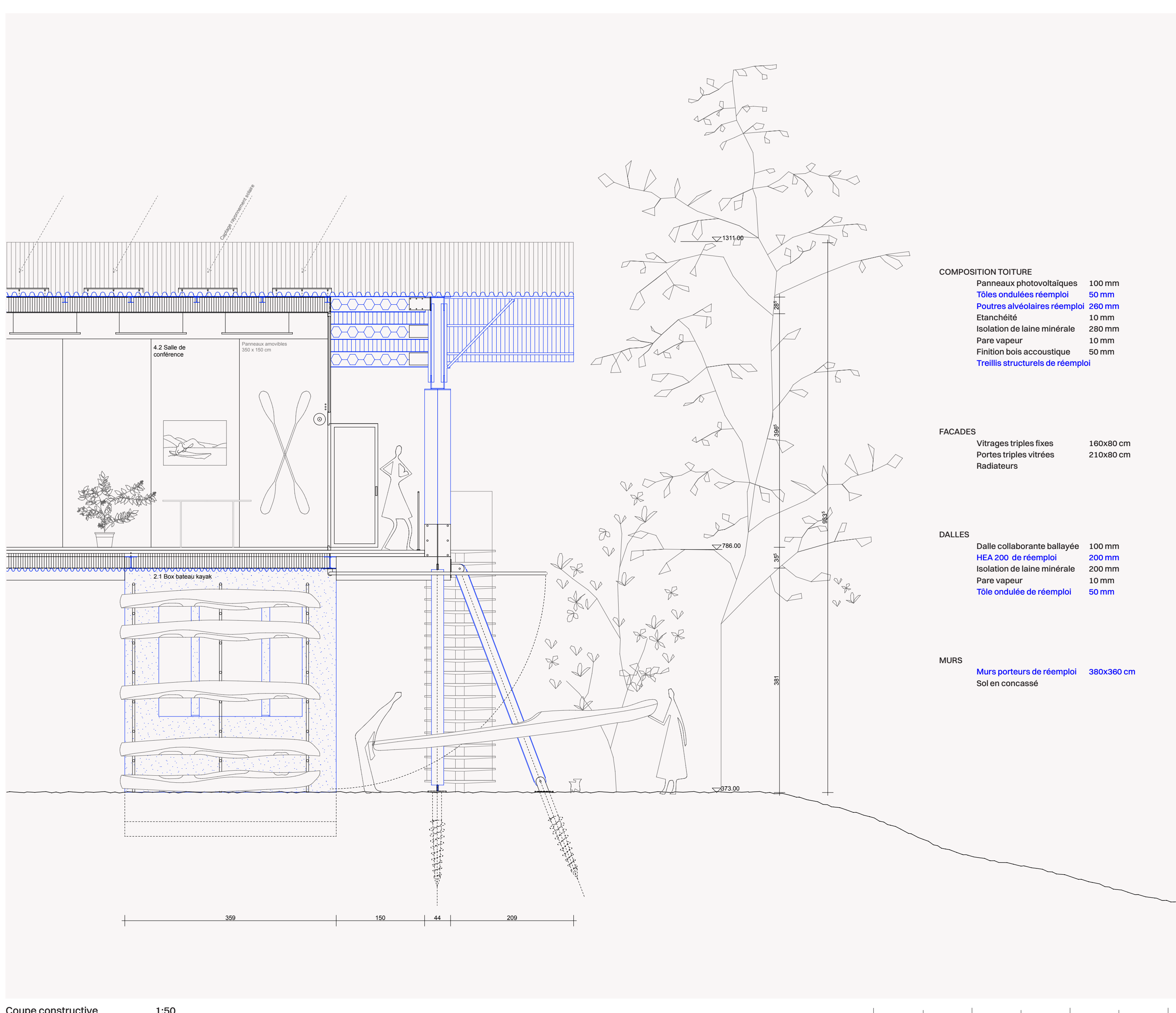
Elevation nord 1:200



Coupe transversale 1:200



Elevation est 1:200

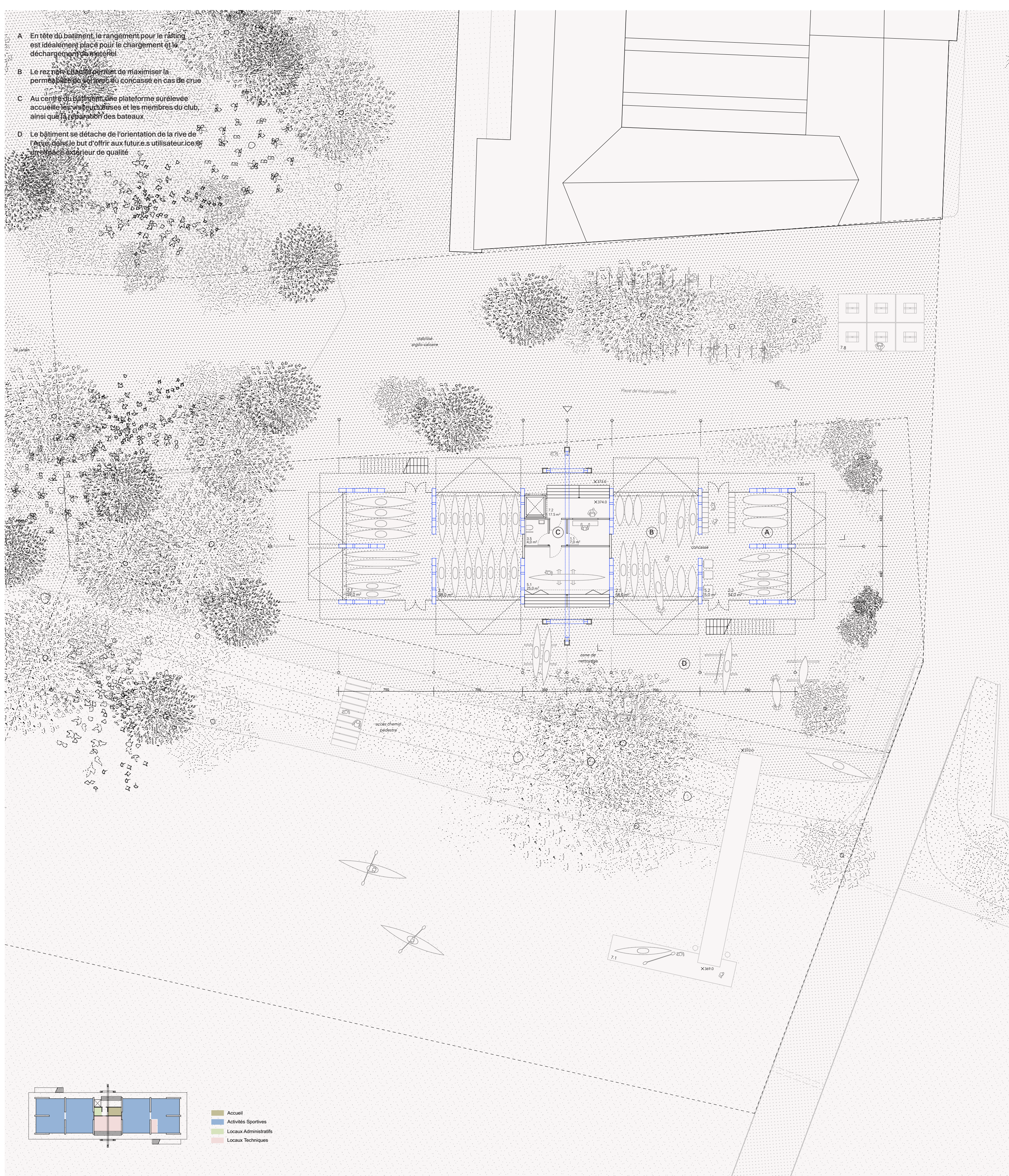


Coupe constructive 1:50

- COMPOSITION TOITURE**
- Panneaux photovoltaïques 100 mm
  - Tissu enduite réemplit 50 mm
  - Poutres alvéolaires réemplit 280 mm
  - Etanchéité 10 mm
  - Isolation de laine minérale 280 mm
  - Pare vapeur 10 mm
  - Finion bois acoustique 50 mm
  - Treillis structurels de réemplit
- FACADES**
- Vitrages triples fines 180x80 cm
  - Portes triples vitrées 210x80 cm
  - Radiateurs
- DALLE**
- Dalle collaborative ballayée 100 mm
  - HEA 200 de réemplit 200 mm
  - Isolation de laine minérale 200 mm
  - Pare vapeur 10 mm
  - Tissu enduite de réemplit 50 mm
- MURS**
- Murs porteurs de réemplit 380x300 cm
  - Sol en concassé



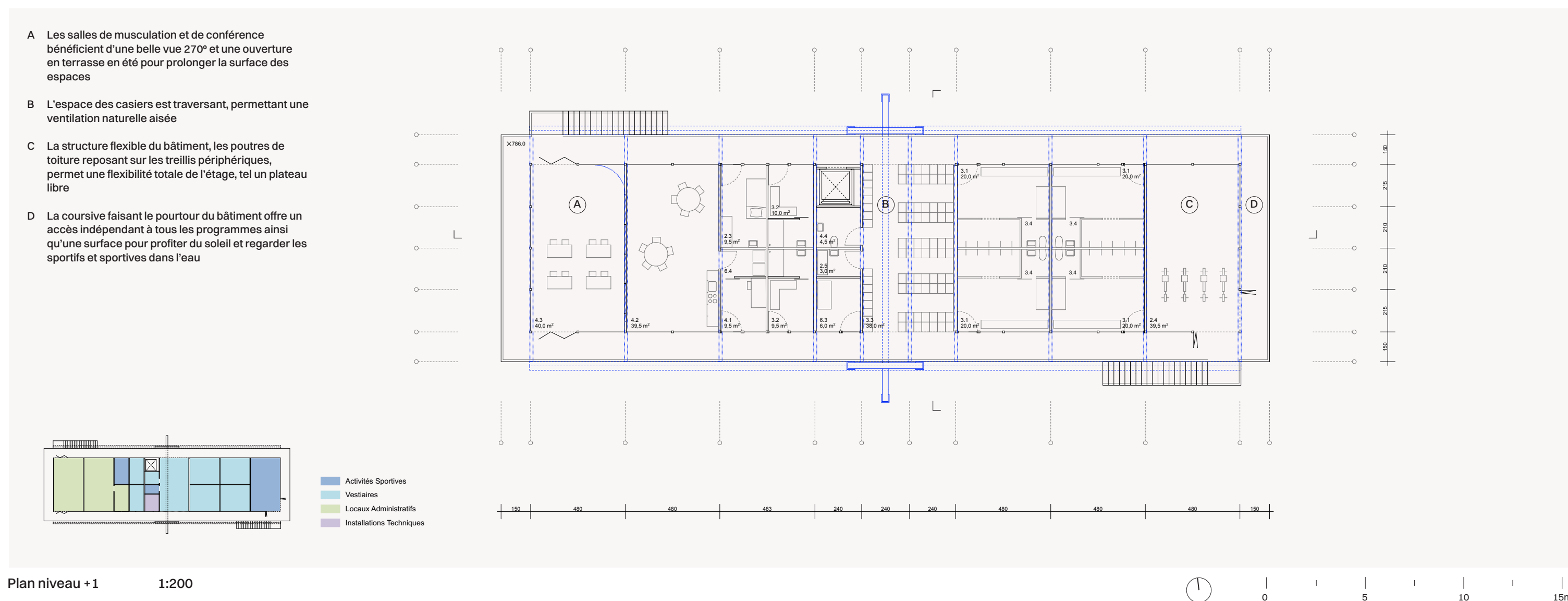
Sueur et vue



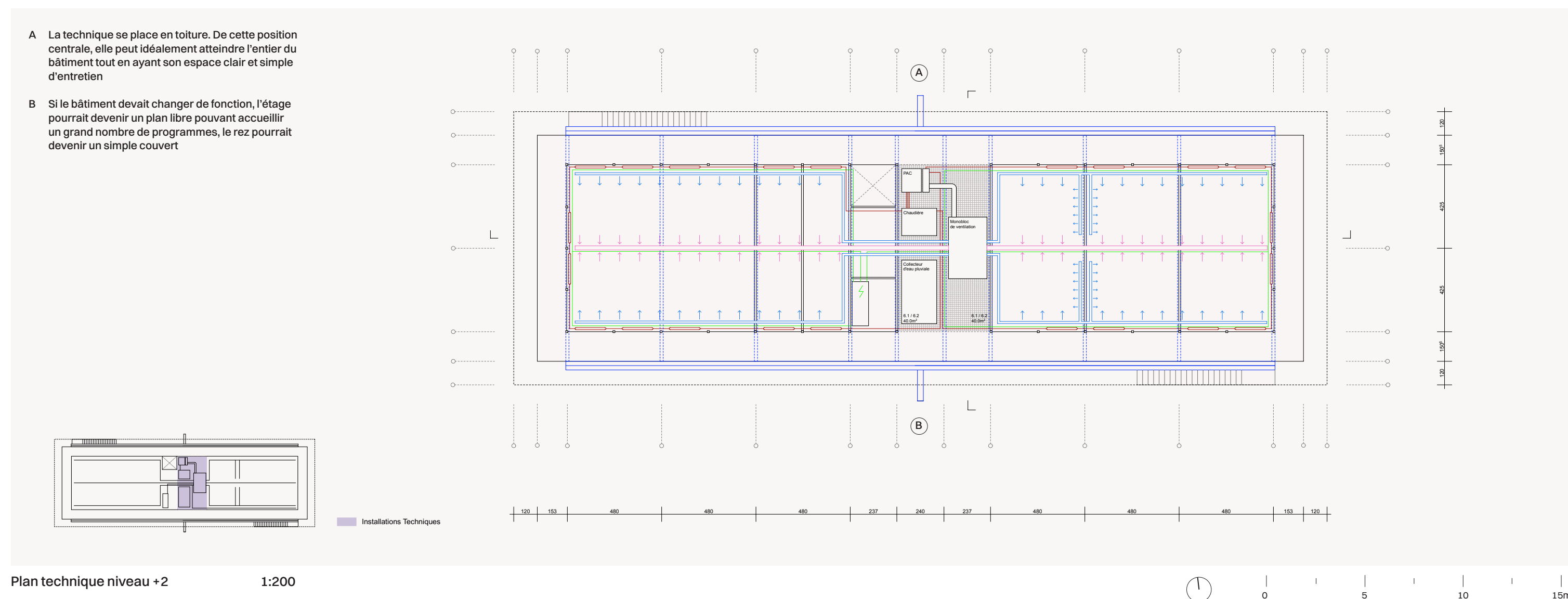
Plan rez-de-chaussée 1:200



Après-kayak



Plan niveau +1 1:200



Plan technique niveau +2 1:200

**Une vision holistique de la durabilité**

**IMPLANTATION: le paysage continu**

Dans le contexte exceptionnel de la pointe de la Jonction, caractérisé d'un côté par la présence imposante de la nature et de l'autre par son passé industriel, le nouveau bâtiment du Canoë Club répondra aux contraintes du site d'une manière simple, légère, flexible, en re-employant des pièces recueillies de son contexte afin de maintenir la trace de son héritage. De part son emplacement, le bâtiment deviendra l'entrée du futur parc de la Jonction. Son orientation et ses proportions longitudinales prennent ainsi en compte l'orientation des bâtiments qui vont être maintenus (usine Kugler et station de lavage TPG), ne s'alignant pour autant à aucun d'eux, dans le but d'être lu en tant qu'objet autonome, en tant que pavillon qui fait partie du parc plutôt que de l'espace urbain. Il se détache également de l'orientation de la rive de l'Arve, dans le but d'offrir aux futurs utilisateurs,ice.s un espace extérieur de qualité, entre le bâtiment et la couronne de la rivière.

**REEMPLI: local, low-tech et circulaire**

Le bâtiment actuel du coureur ne dispose pas de la surface et d'une typologie adaptée à sa nouvelle fonction et aux qualités urbaines recherchées. Prenant avantage de sa pré-fabrication, la structure peut être démontée et ses éléments peuvent servir de base à la constitution de la nouvelle structure. A ceci, le ré-utilisation des pièces de l'ancienne halle TPG vient compléter le bâtiment.

Utiliser un maximum d'éléments présents sur place pour le nouveau club représente une économie financière ainsi qu'un bénéfice écologique conséquent. En effet, le ré-emploi permet d'éviter l'acheminement de matériel (décharge pour le matériel ancien et livraison du matériel neuf) ainsi que l'utilisation de ressources et la CO<sub>2</sub> liée à la production de matière. Le réemploi durable est un réemploi logique, non forcé, visant au upcycling plutôt qu'au downcycling et refléchi sur plusieurs cycles (conserver les capacités de réemploi ultérieures des éléments utilisés).

Ce processus est une mise en lumière de la préfabrication. L'assemblage d'éléments préfabriqués provenant de constructions différentes présentes actuellement sur le site qui crée un nouveau langage une fois mis ensemble de manière détournée de leur emploi initial. Le passé industriel du site se retrouve symboliquement dans ce pavillon avec un caractère spécifique qui emblématise le ré-emploi et le valorise en lui donnant une nouvelle esthétique.

**PROGRAMME: réunir sous un même toit**

Le bâtiment est compact et organisé simplement. Le rez est dédié principalement au rangement des canoës et kayaks. Ce rangement efficace et aisément accessible est non chauffé. Sa structure légère lui donne une transparence visuelle offrant la vue de la rive depuis l'entrée du parc. Cette perméabilité permet à l'eau de circuler en cas de crue. En tête du bâtiment, le rangement pour le rafting est idéalement placé pour le chargement et le déchargement de matériel. Au centre du bâtiment, une plateforme surélevée accueille les visiteurs,iceuses et les membres du club, ainsi que la réparation des bateaux.

Le programme chauffé se situe au premier étage. La courserie faisant le pourtour du bâtiment offre un accès aisé à tous les programmes ainsi qu'une surface pour profiter du soleil et regarder les sportifs dans l'eau. La technique se place en toiture. De cette position centrale, elle peut idéalement atteindre l'entier du bâtiment tout en ayant son espace clair et simple d'entretien.

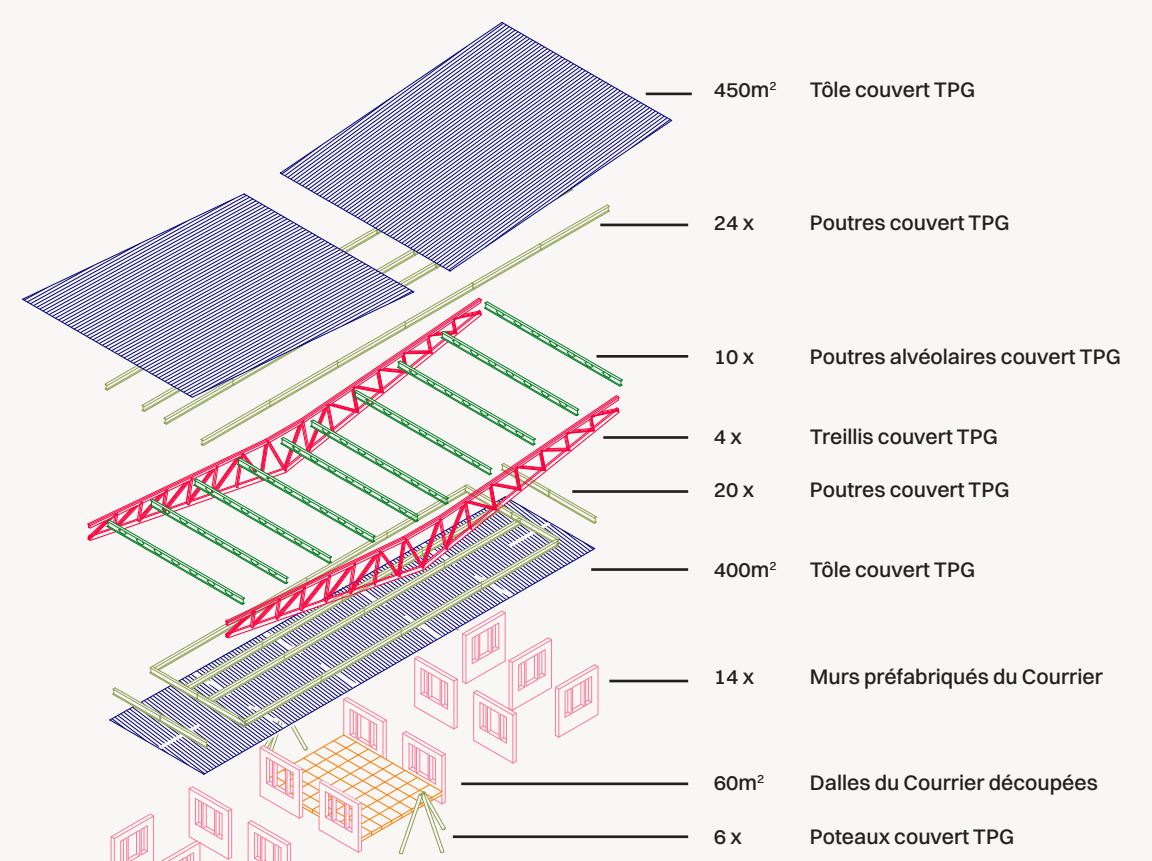
**STRUCTURE: le plan libre**

La structure flexible du bâtiment, les poutres de toiture reposant sur les treillis périphériques, permet une flexibilité totale de l'étage, tel un plateau libre. Un travail d'optimisation est réalisé pour conserver le potentiel porteur maximal des éléments structurels réutilisés dans une logique d'offrir la possibilité de les réemployer à nouveau dans le futur.

**RESSOURCES: mise en valeur et gestion responsable**

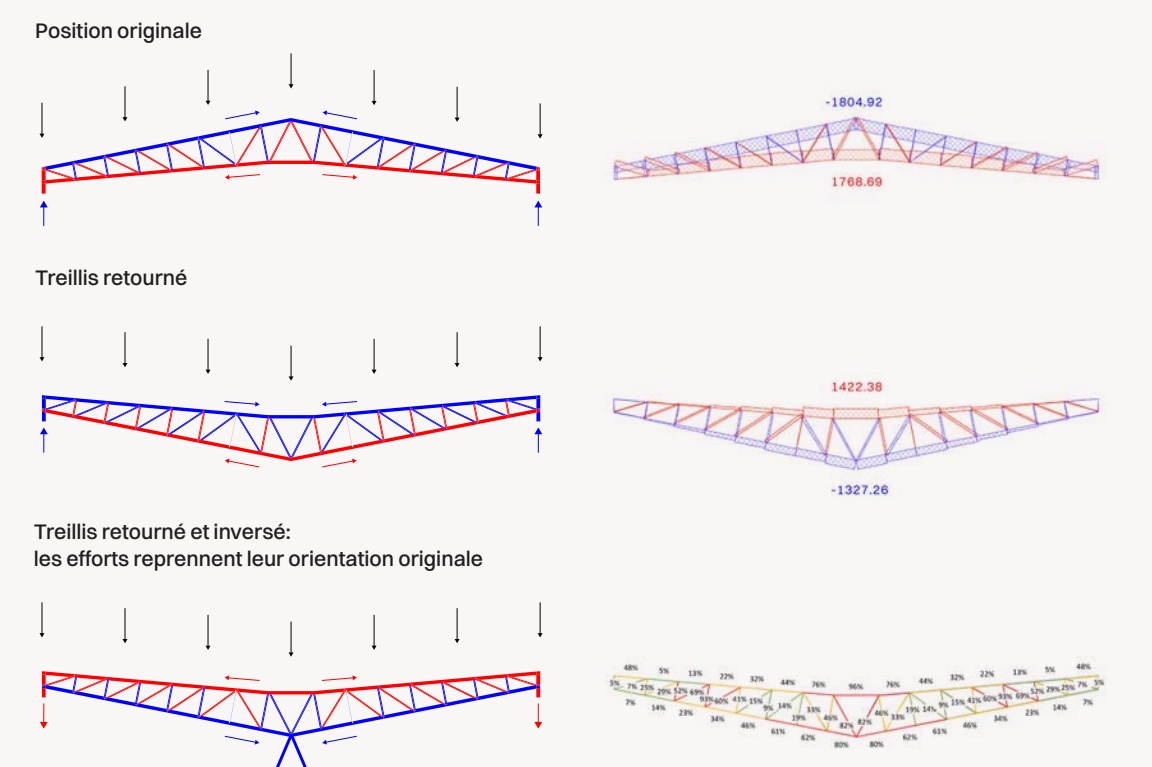
La toiture dispose d'une généreuse surface de panneaux photovoltaïques. Les eaux pluviales sont récupérées et utilisées pour le lavage des kayaks. Cette recherche de simplicité et de flexibilité poursuit la réflexion de durabilité pour une utilisation adaptable du bâtiment dans le futur. Le volume chauffé est très compact, réduisant les besoins de chauffage et améliorant l'efficacité de l'enveloppe thermique. La typologie du bâtiment et son système de façade permettent une ventilation naturelle aisée de tous les locaux, assurant ainsi une qualité de l'air optimale.

Ressource primordiale, le sol est préservé au maximum. Les mouvements de terrain sont évités et la réalisation de fondations linéaires permet de réduire au maximum la surface d'excavation nécessaire. Le bâtiment reposant sur des pans de murs, l'entier de la surface du sol peut rester perméable.



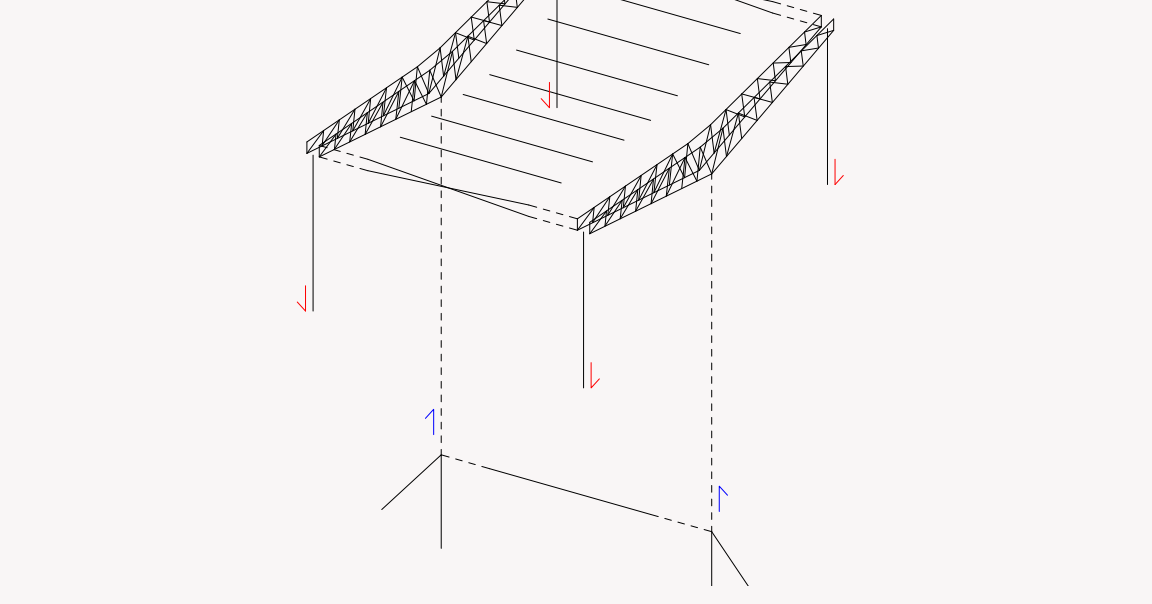
**REEMPLI**

Un projet exemplaire en réemploi, avec 100% de la structure porteuse en éléments de réemploi déjà existants sur le site



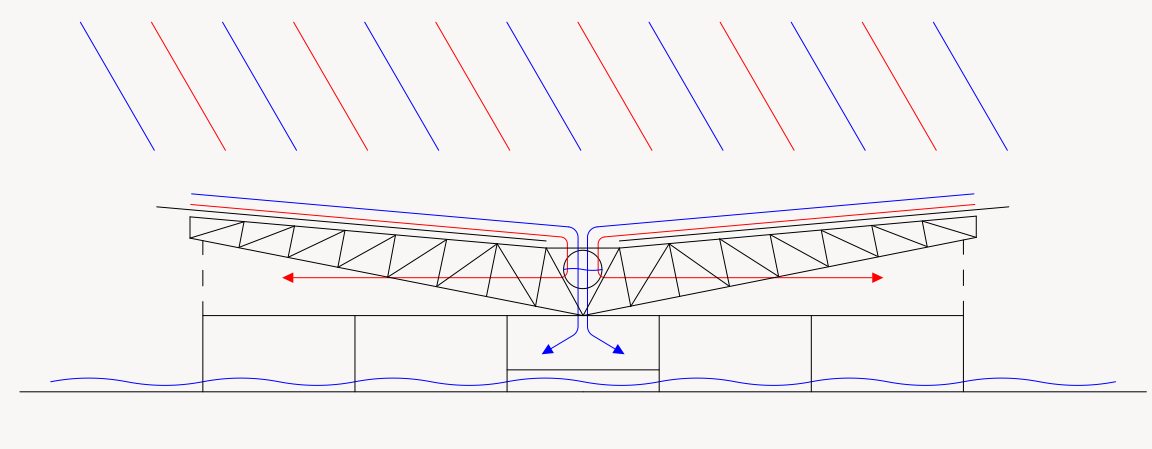
**SYSTEME STRUCTUREL TREILLIS**

Un retournement judicieux est appliqué aux treillis du couvert des TPG. Un simple renversement vertical inverserait le sens des efforts dans la structure, réduisant son efficacité. Par contre, en le soutenant en son centre et le mettant en tension dans ses bords, les forces retrouvent leur parcours original et le treillis fonctionnel!

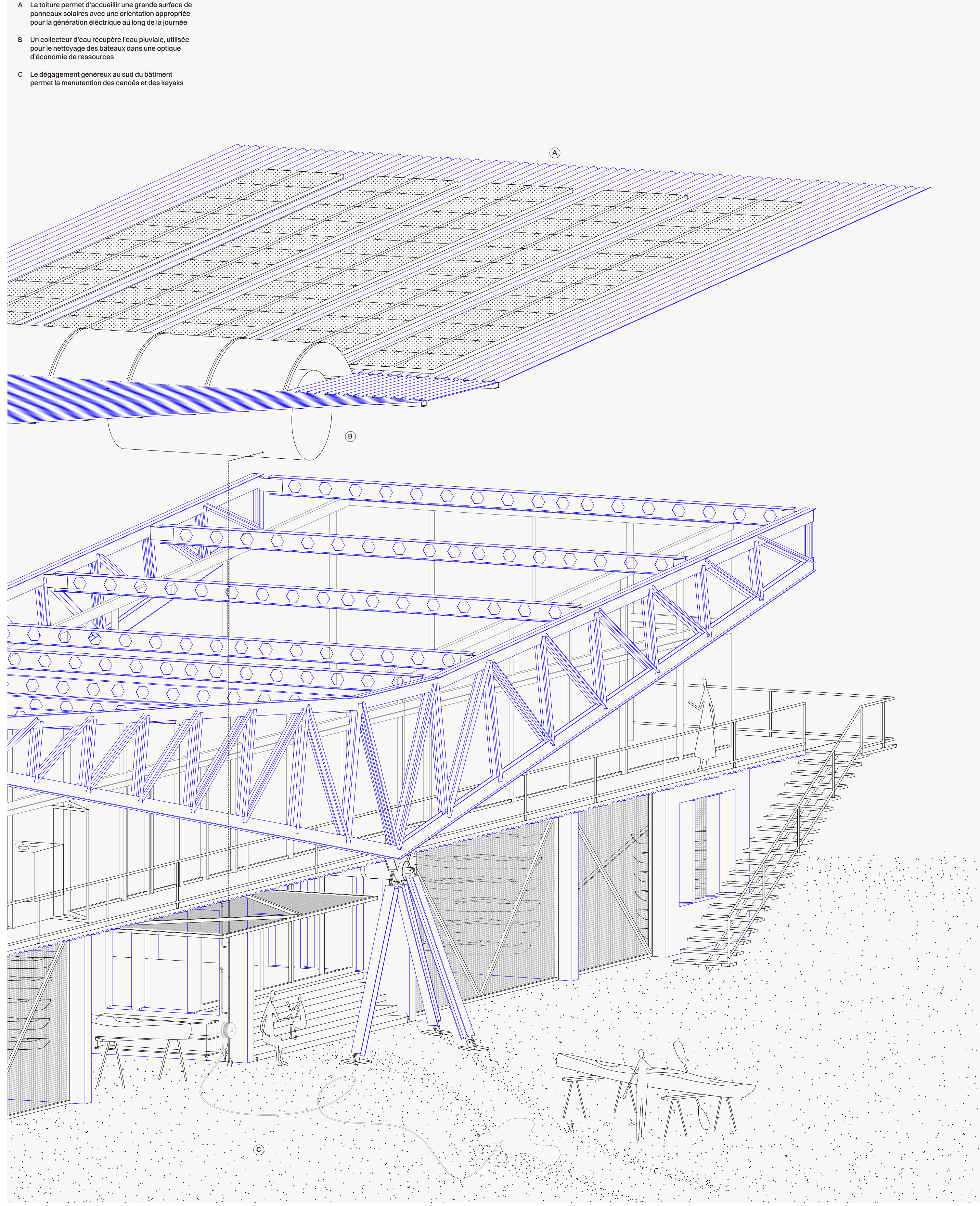


**STRUCTURE PRIMAIRE**

Deux paires de treillis reposent sur les poteaux du couvert TPG et sont mises en tension à leur extrémités



FLUX  
 Eau: récupération de l'eau de toiture pour nettoyage kayaks  
 Energie: PV solaires deviennent électricité et chaleur dans les espaces  
 Le socle laisse l'eau passer en cas de crue



Axonométrie constructive