

Concorso Ridefinizione comparto ex AEM e adiacenze

Il tema del progetto non è un edificio o una architettura ma è lo spazio pubblico. Lo spazio pubblico rappresenta un elemento fondamentale all'interno di una comunità, sia a livello di paese che di città. Esso assume un ruolo cruciale come luogo di aggregazione, interazione sociale e espressione culturale. L'importanza di avere una varietà di spazi aperti e chiusi, coperti e scoperti, attrezzati o vuoti, con funzioni diverse, è di fondamentale rilevanza per una città. Inoltre per garantire un ambiente sano e sostenibile, nonché per favorire il benessere e la qualità della vita delle persone, è fondamentale la presenza del verde.

Il progetto degli spazi si caratterizza da diversi elementi, in parte esistenti in parte rivisitati e ripensati, in continuità, finalmente connessi e in sinergia spaziale e funzionale tra loro. Una nuova **Piazza Degli Eventi** si estende dalla strada (che può all'occorrenza essere chiusa e utilizzata) a dietro la piccola palazzina. È libera per garantire la massima flessibilità d'uso e degli arredi mobili la rendono attrattiva e funzionale durante tutti i periodi dell'anno. A sud dei due edifici, il grande spazio pubblico lascia il posto ad un luogo più raccolto, che può essere utilizzato sia in continuità con la grande piazza principale che come spazio al servizio della palazzina o anche come spazio per piccoli eventi pubblici e privati. Il capannone industriale viene restaurato per valorizzare il suo carattere di archeologia industriale e aperto su tutti i lati tramite porte che si piegano e sollevano. Non è un locale chiuso (ma si può ovviamente utilizzare chiuso) ma una grande piazza coperta, apribile verso gli spazi della piazza esterna. Questo spazio è predisposto per essere ampliato, in caso di necessità, con una struttura mobile e temporanea di semplice copertura, che ne raddoppia le dimensioni.

Davanti al cinema Lux, la **Piazzetta Lux**, dedicata agli eventi del cinema, ma utilizzabile anche come estensione della piazza degli eventi.

A seguire su via Motta uno spazio verde rivisitato che potrebbe essere un **parco giochi** bambini arricchisce l'offerta spaziale e funzionale del comparto.

Dietro al cinema Lux il **Cortile**, quale spazio esterno del salone cosmo, che è lo spazio attuale con l'aggiunta possibile di una copertura mobile di tende a protezione dal sole e dalla pioggia, per aumentare l'usabilità. Uno spazio jolly anche adatto ad altri usi, per esempio del grotto Valletta.

Su via dei Platani, che viene in parte chiusa e resa a fondo cieco, uno spazio verde circoscritto (quello attuale ampliato) potrebbe essere un **parco attrezzato**, come palestra all'aperto o con elementi d'intrattenimento, utilizzato anche come "tribuna" sul campo da bocce esistente. Il grotto Valletta mantiene i suoi spazi, differenziandoli tra la terrazza esistente, lo spazio sotto i platani, ovvero il **giardino minerale** (ampliato grazie al ridisegno della strada), e una nuova terrazza sotto forma di piattaforma in legno che va a colmare un vuoto su uno spazio di servizio poco decoroso (**terrazza Valletta**) al cui fianco viene mantenuto il barbecue esistente. Lo storico campo da bocce non subisce modifiche, mantiene la sua copertura e la pavimentazione in pietra che lo circonda.

La parte verde scoscesa, che collega la piazza degli eventi con la via sindacatori, potrebbe essere valorizzata e resa utilizzabile con interventi minimi quali piccole piattaforme in legno e diventare il **parco Valletta**, un luogo da vivere tutto l'anno in libertà e che grazie alla nuova terrazza valletta risulterà ancor più connesso al grotto. Il sentiero che lo attraversa (dalla piazza degli eventi a via Sindacatori) ha anche lo scopo di rendere la piazza un luogo di passaggio quotidiano che connette diversi poli della città (municipio, casa anziani, scuole, cinema ecc..)

Il progetto degli edifici segue la Teoria del Restauro, secondo cui "Il restauro costituisce il momento metodologico del riconoscimento dell'opera d'arte nella sua consistenza fisica e nella duplice polarità estetica e storica, in vista della sua trasmissione nel futuro".

In questa ottica gli edifici del comparto, nella loro semplicità, rappresentano una parte importante della storia civile e urbana di Massagno. Il riconoscimento di questo valore implica la necessità di procedere ad un processo di restauro che valorizzi le preesistenze ma eviti una "ristrutturazione" totale che cancelli la memoria degli edifici.

La palazzina viene riorganizzata per ospitare le funzioni richieste. Tre ampi locali, uno per piano, collegati da una nuova scala e da un ascensore.

È proposto un piccolo **Foyer** al piano terra, uno spazio flessibile e sinergico, in grado di servire e dare accesso al salone degli eventi, agli spazi delle associazioni e agli spazi di servizio collocati nel piano interrato. Vero punto di accesso e snodo orizzontale e verticale, potrà essere utilizzato come palco rialzato durante gli eventi.

Al piano interrato vengono gestiti tutti gli spazi di servizio (wc, spogliatoi, deposito ecc..) accessibili tramite scala o ascensore, sempre attraverso il foyer, da entrambi i fabbricati, senza obbligatoriamente avere accesso ai due edifici.

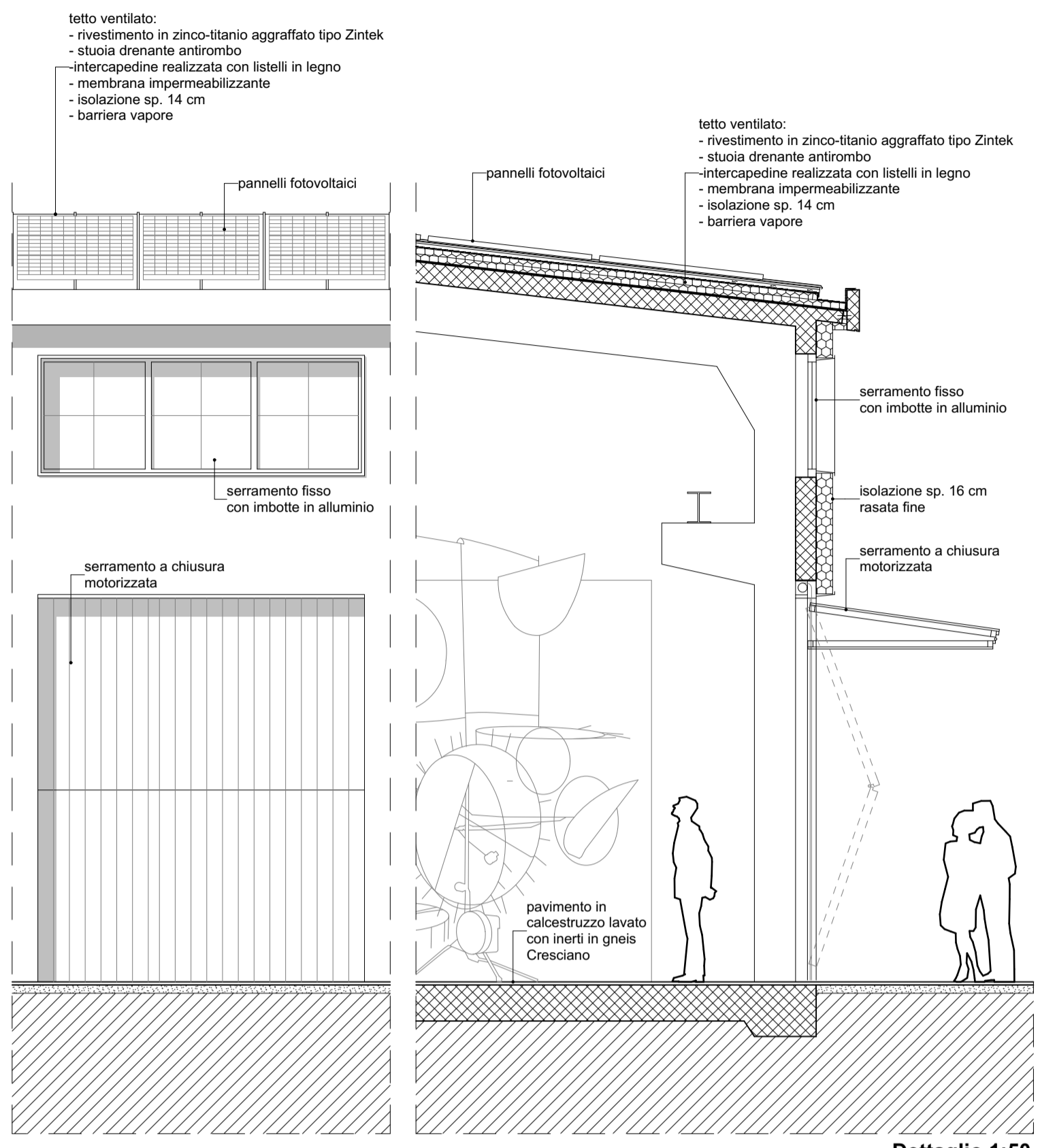
Architettonicamente la palazzina risulterà completamente rinnovata ma manterrà il carattere attuale. Si è deciso di isolarla internamente, mantenendo intatta la facciata esterna e quindi valorizzando la memoria storica dell'edificio. Nuovi serramenti, protezioni solari e pannelli fotovoltaici sul tetto permetteranno di raggiungere lo standard Minergie.

Il capannone manterrà il suo carattere industriale. Attraverso nuovi portoni che si piegano e sollevano, diventando pensiline, potrà essere completamente aperto, parzialmente o completamente chiuso, in funzione dello scopo, della mostra, o dell'evento per il quale sarà predisposto. Verrà isolato esternamente, per mantenere inalterate e poter valorizzare al massimo le caratteristiche architettoniche interne.

Il nuovo volume interrato (servizi) si sostituisce al vecchio magazzino (letto come una superfezazione), per il quale è prevista la completa demolizione, permettendo di definire e dare un limite chiaro alla piazza principale. Dei gradoni e un deck in legno valorizzeranno questo limite, caratterizzando uno spazio nuovo, immerso nel verde, adatto anche a piccoli eventi pubblici e privati.

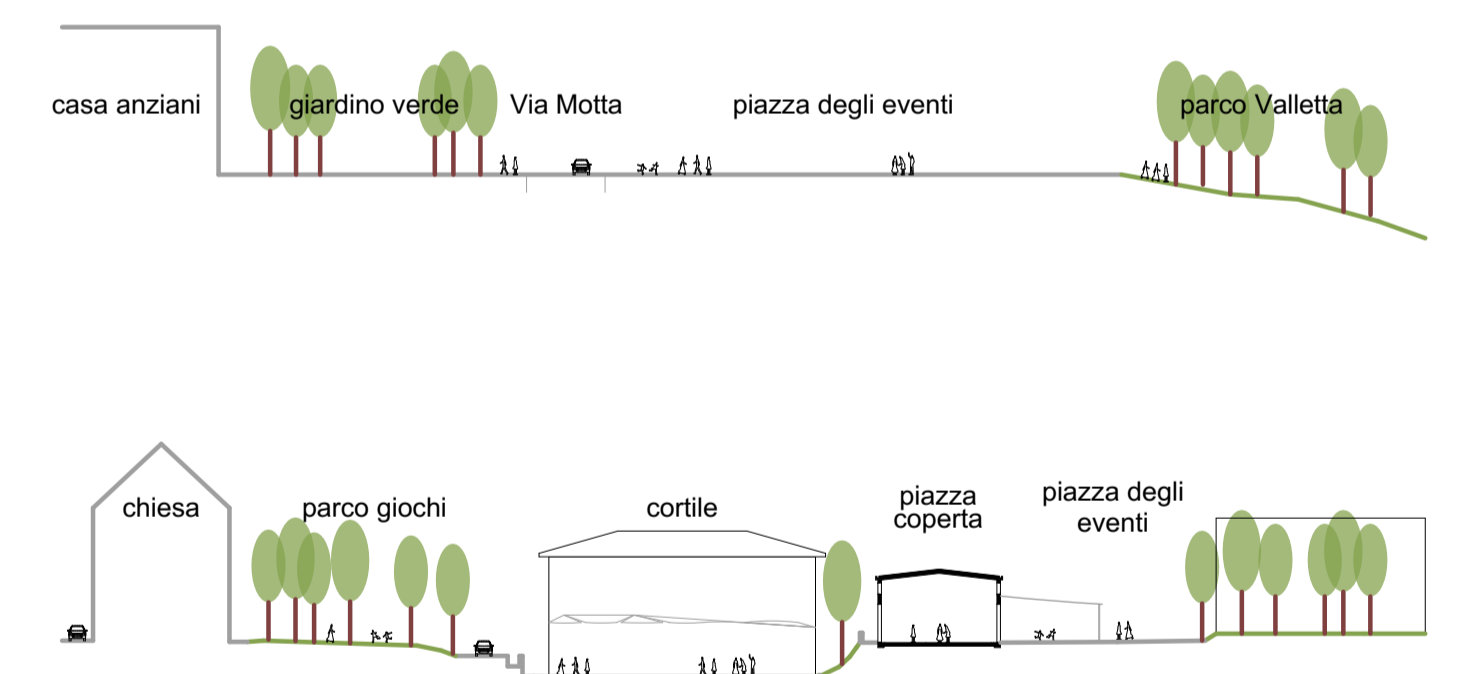


Planimetria 1:500

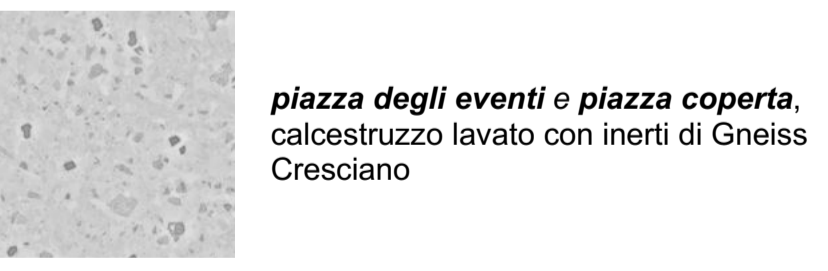


Dettaglio 1:50

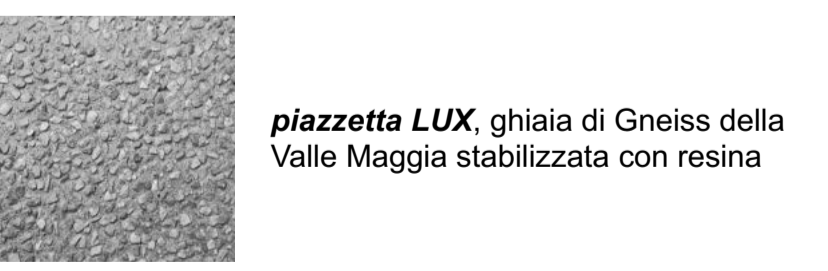
Permeabilità degli spazi



Pavimentazioni



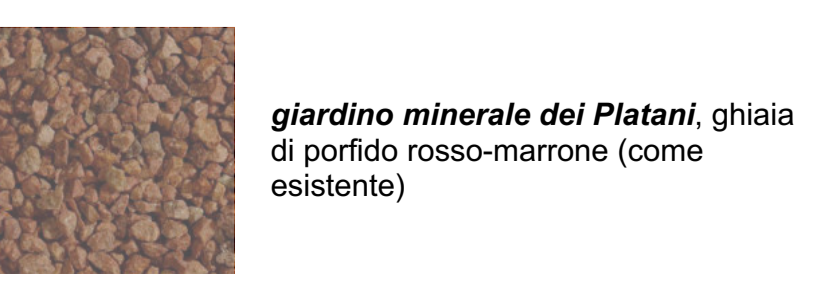
piazza degli eventi e piazza coperta, calcestruzzo lavato con inerti di Gneiss Cresciano



piazzetta LUX, ghiaia di Gneiss della Valle Maggia stabilizzata con resina



sentiero parco Valletta, ghiaia stabilizzata drenante con resina



giardino minerale dei Platani, ghiaia di porfido rosso-marrone (come esistente)

Sistema del verde

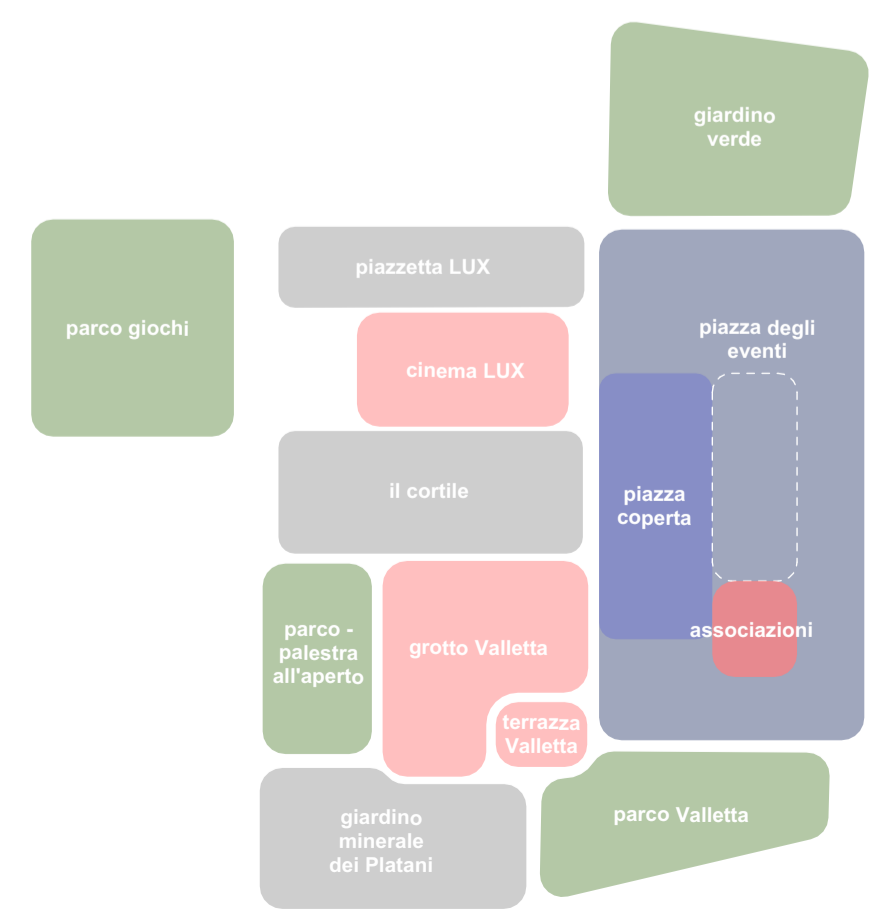


Arredi urbani (esempi)



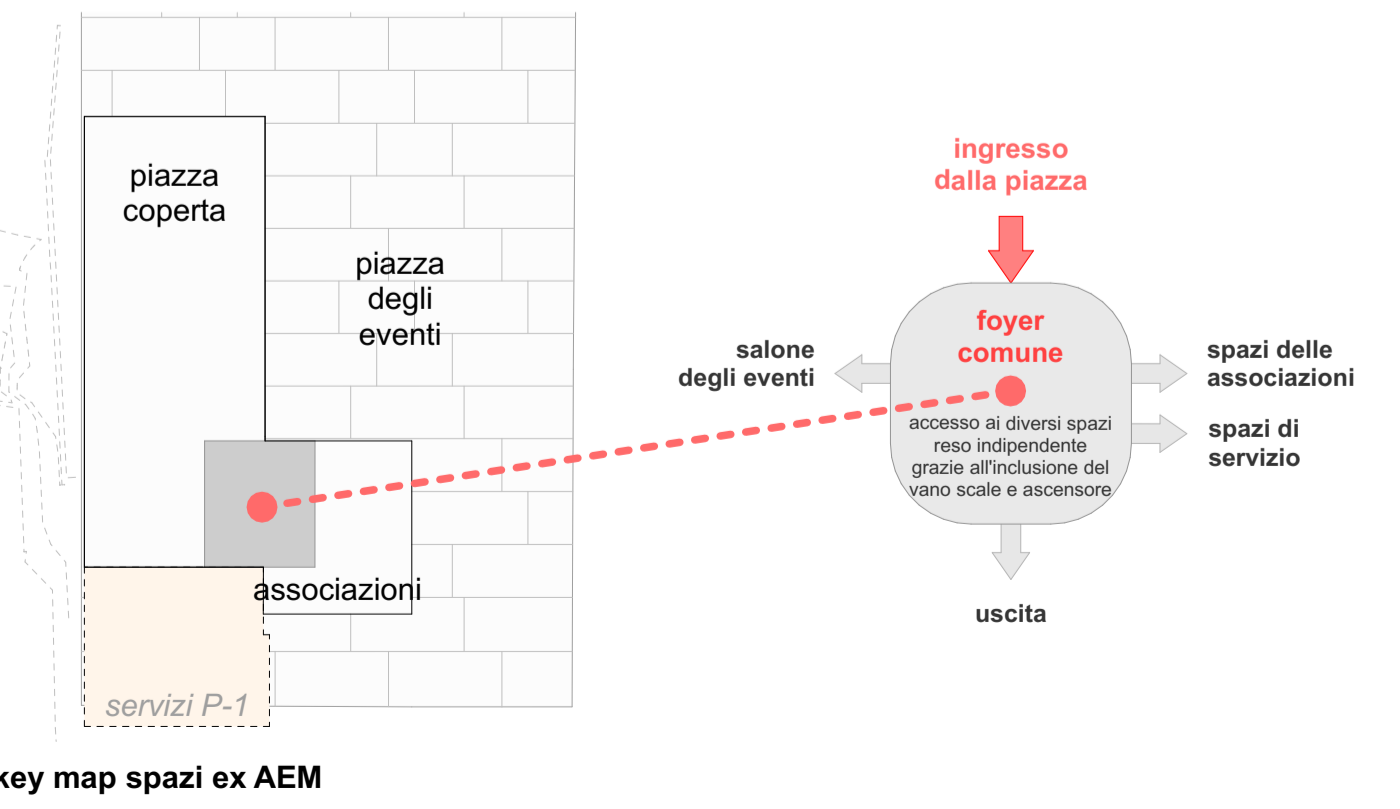
Progetto degli spazi

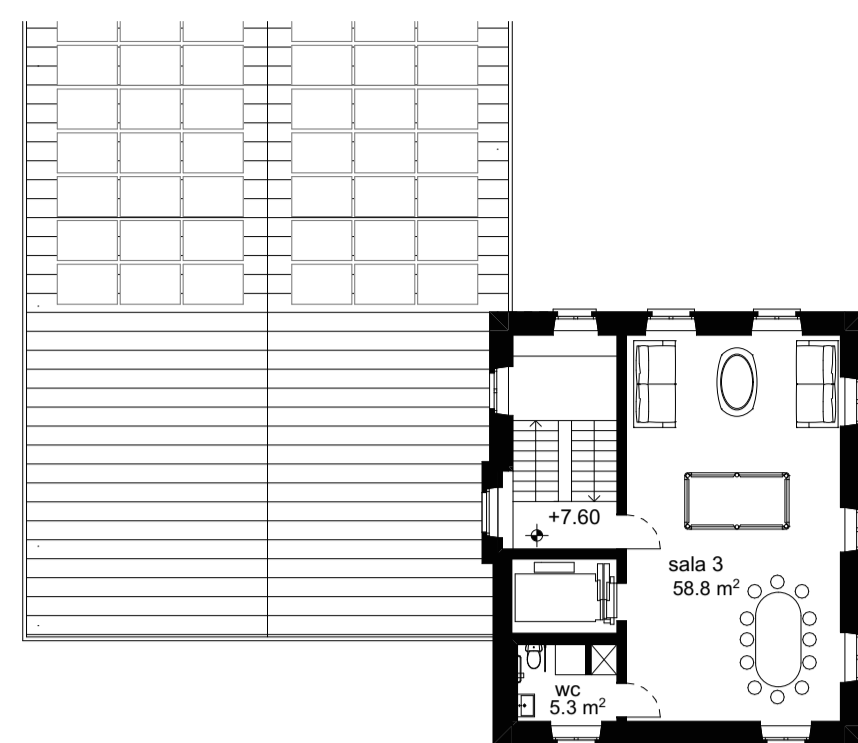
diverse tipologie di spazio pubblico che collaborano per formare un unico comparto garantiscono massima flessibilità per eventi e manifestazioni



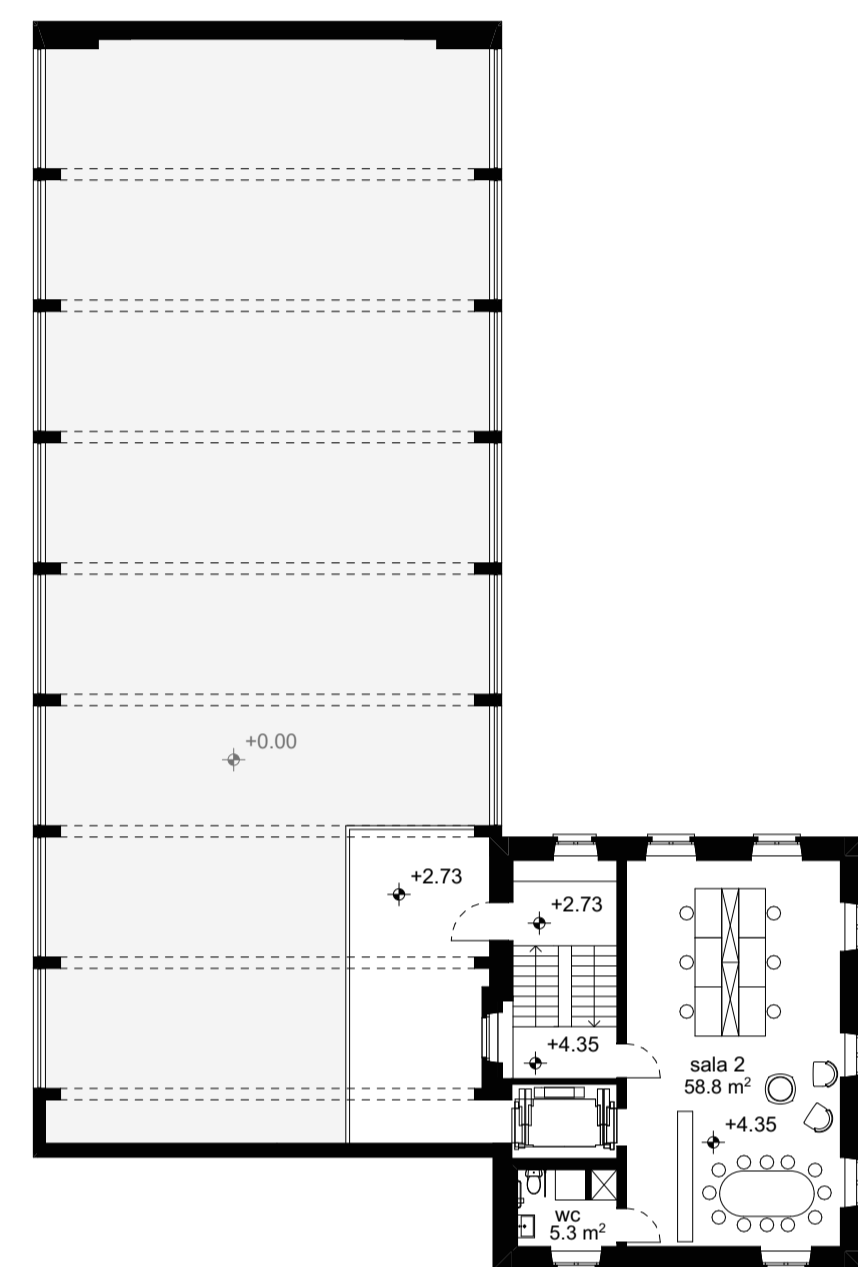
Ingresso-foyer: snodo verticale e orizzontale

creazione di uno spazio flessibile e sinergico, in grado di servire e dare accesso al salone degli eventi, agli spazi delle associazioni e agli spazi di servizio collocati nel piano interrato

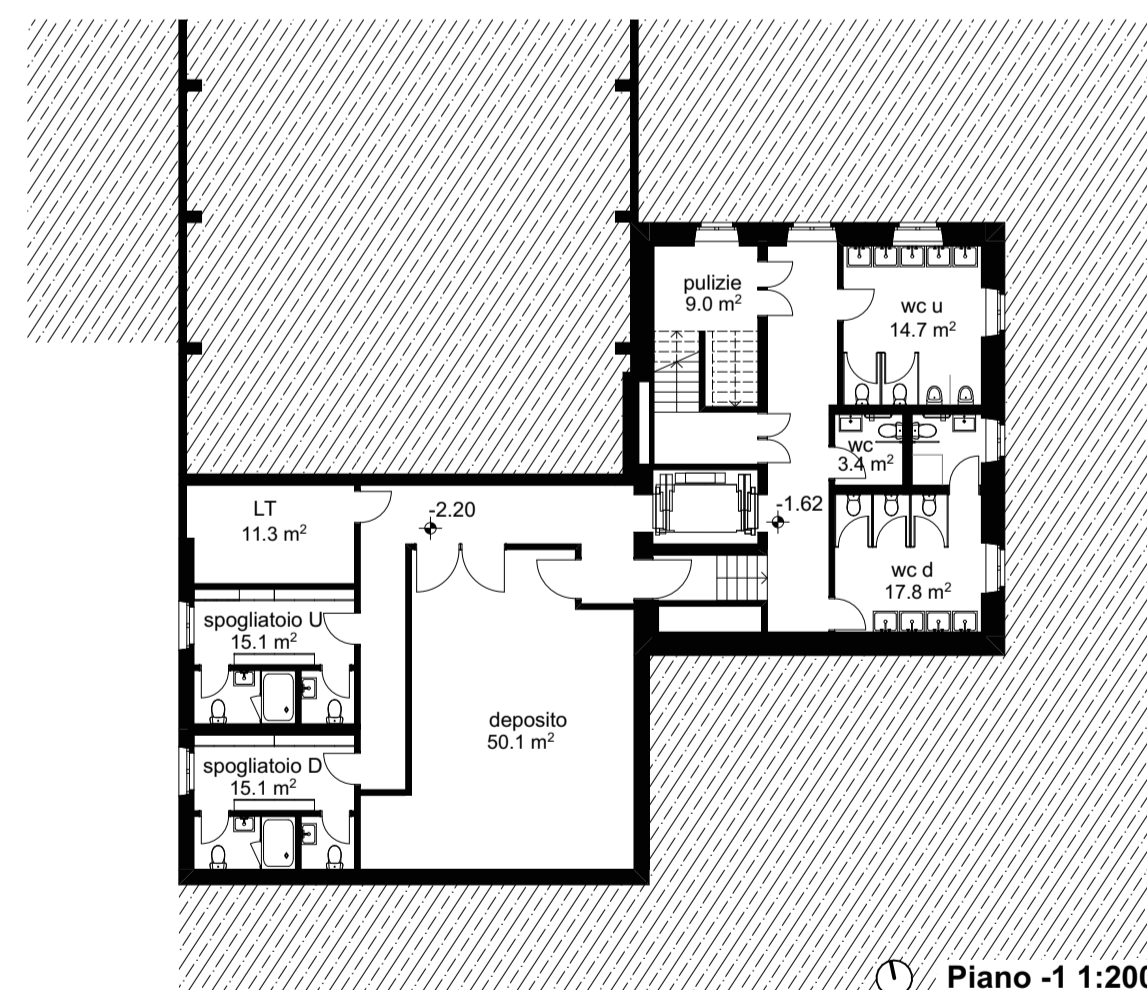




Piano +2 1:200

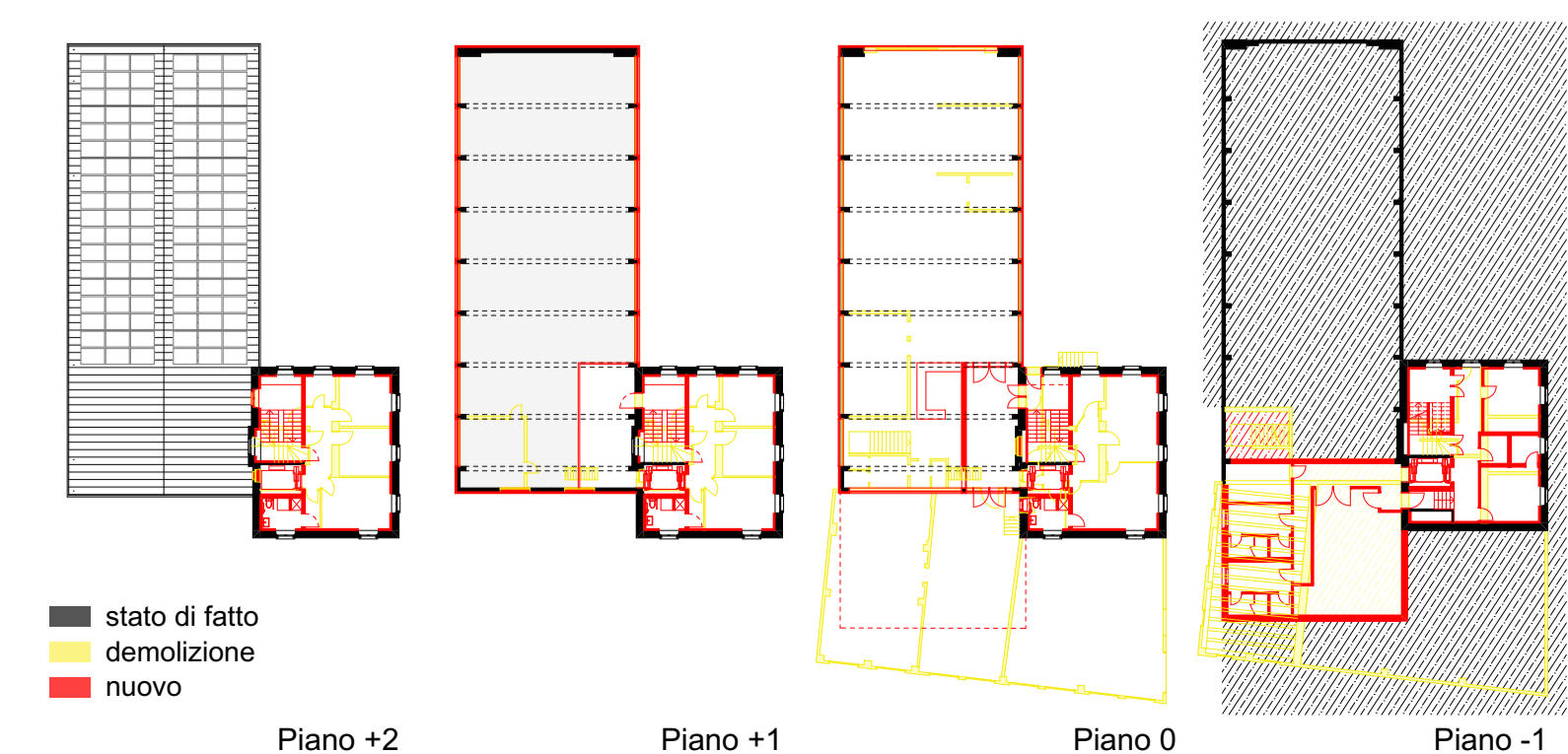


Piano +1 1:200



Piano -1 1:200

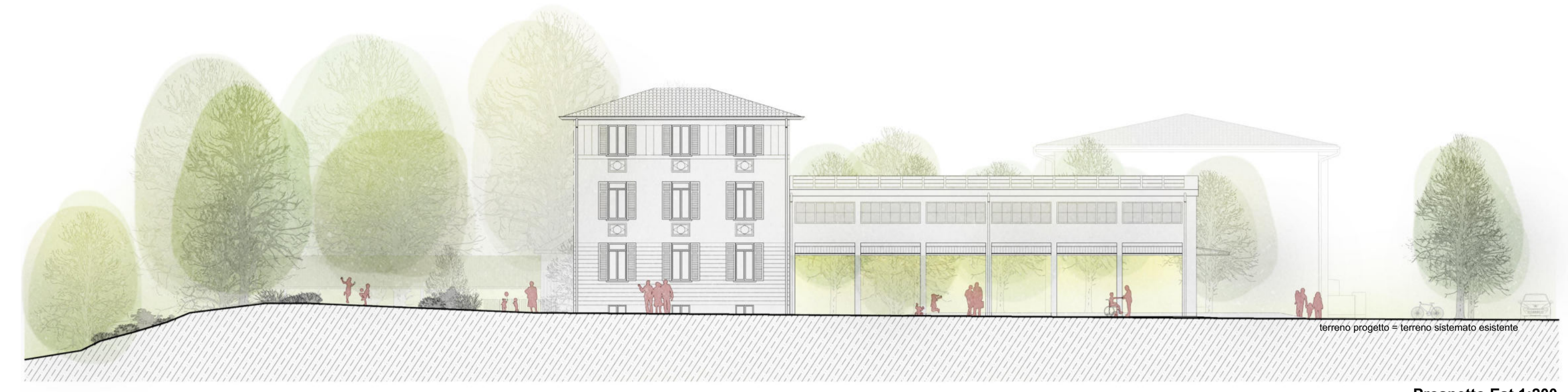
Schemi ristrutturazione 1:500



Piano +2 Piano +1 Piano 0 Piano -1



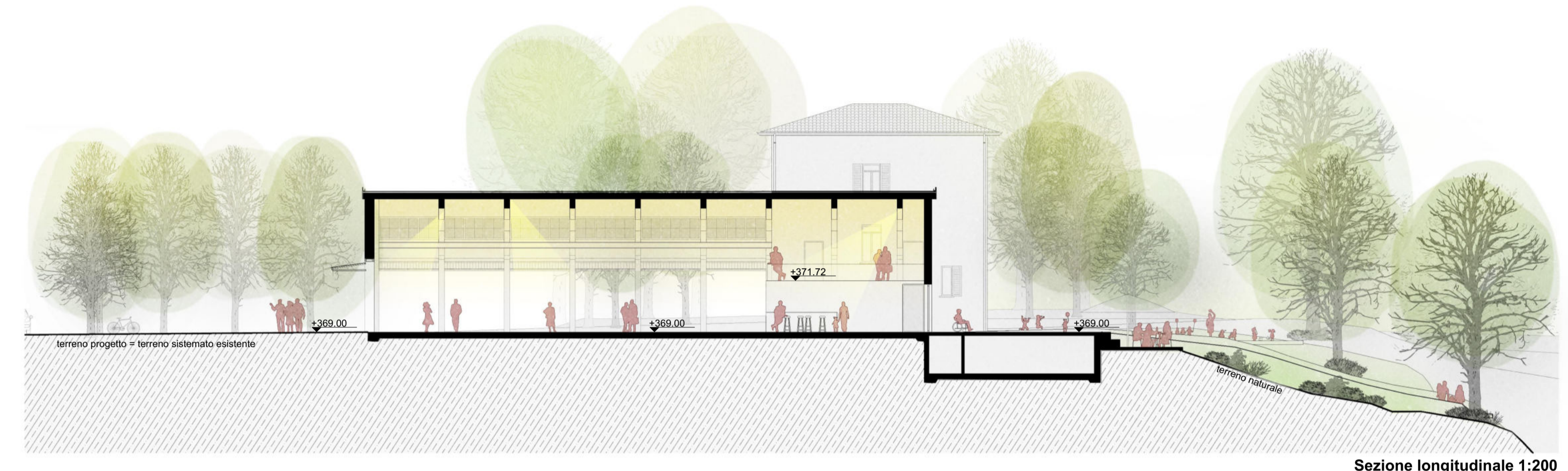
Piano 0 1:200



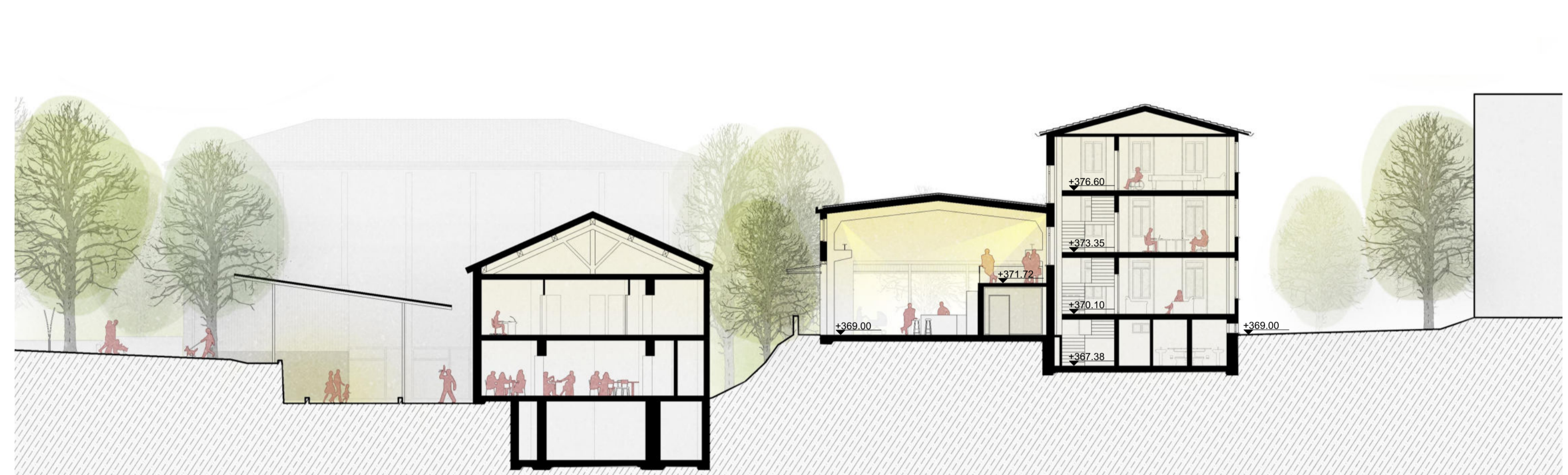
Prospetto Est 1:200



Prospetto Nord 1:200

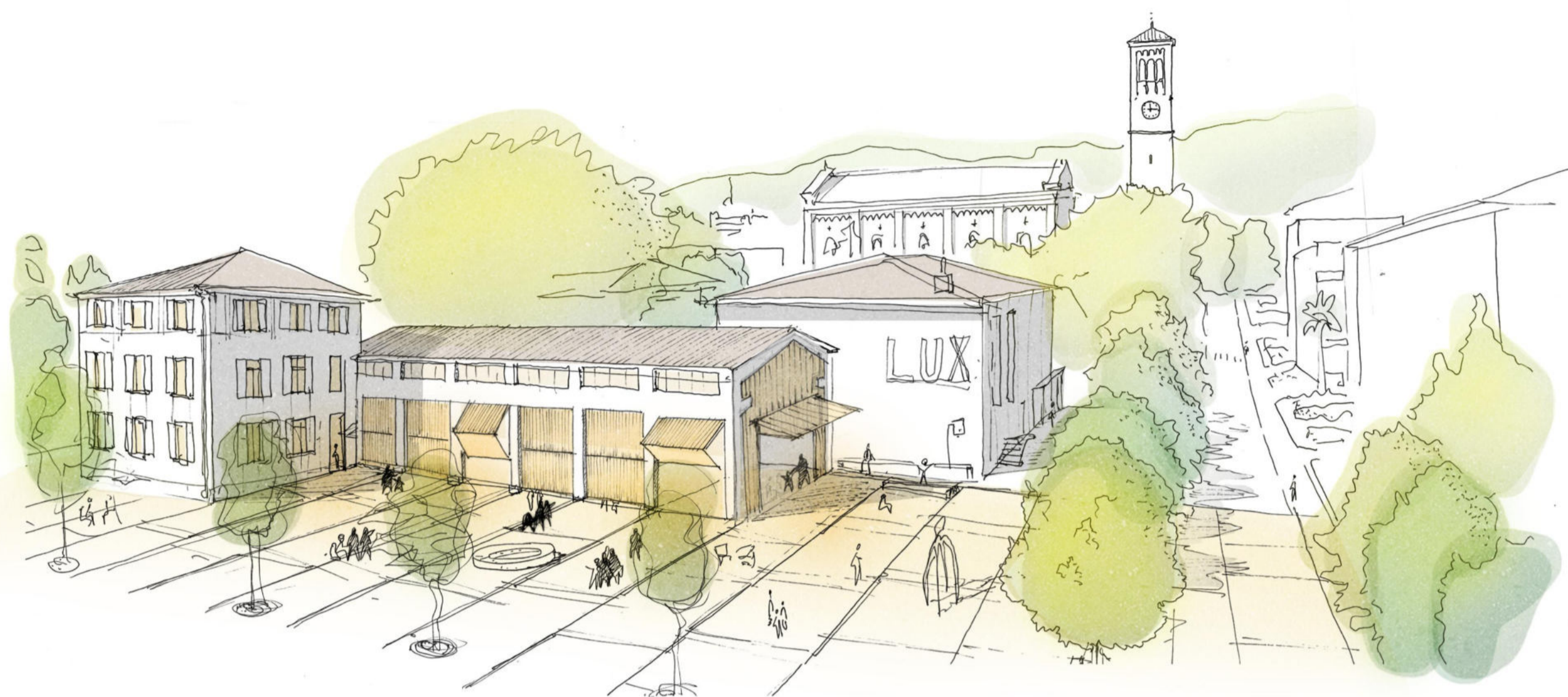


Sezione longitudinale 1:200



Sezione trasversale 1:200

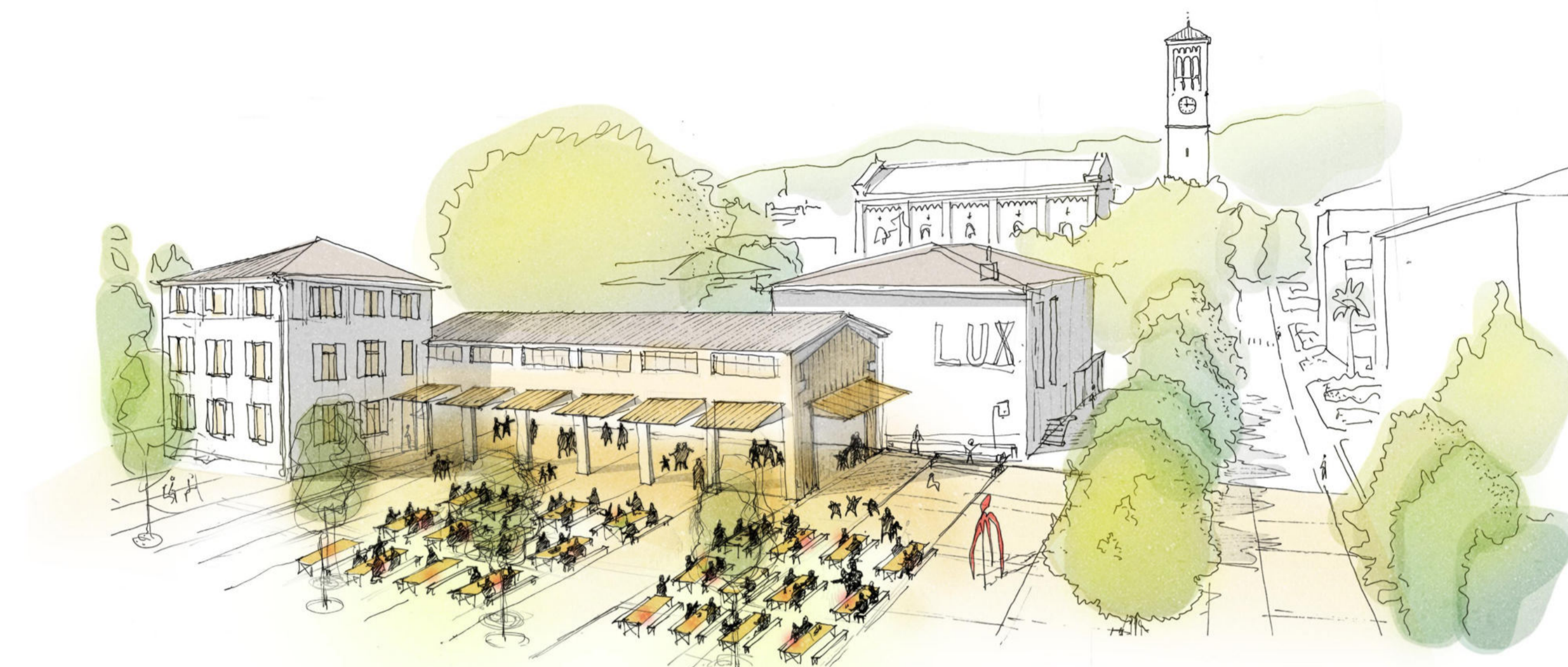




19 maggio 2025

Massagno Art Festival

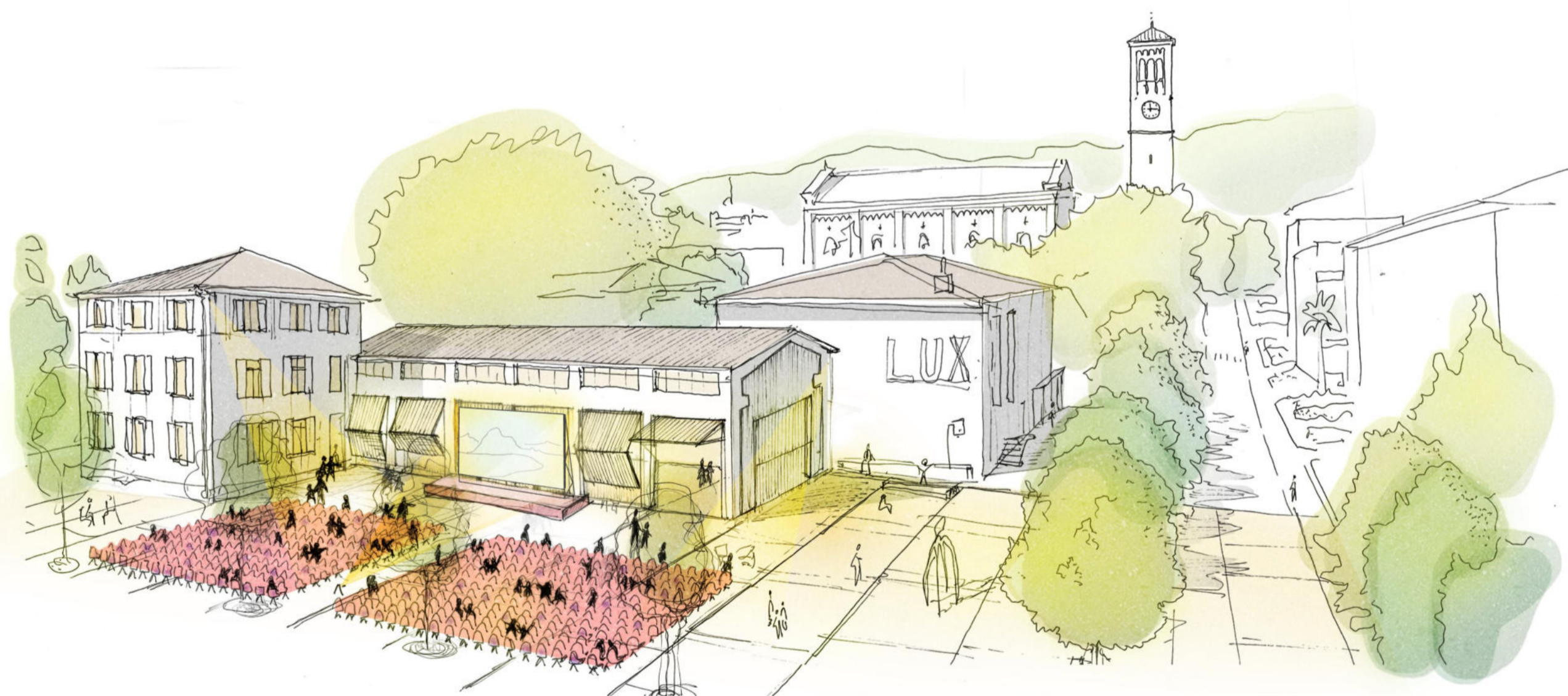
“ I nuovi spazi della città danno vita a nuove idee e nuove attività. La "piazza coperta" per dimensione e flessibilità è perfetta per il nuovo evento artistico dell'anno a Massagno. ”



1 settembre 2025

Sagra Massagnese e StraMassagno

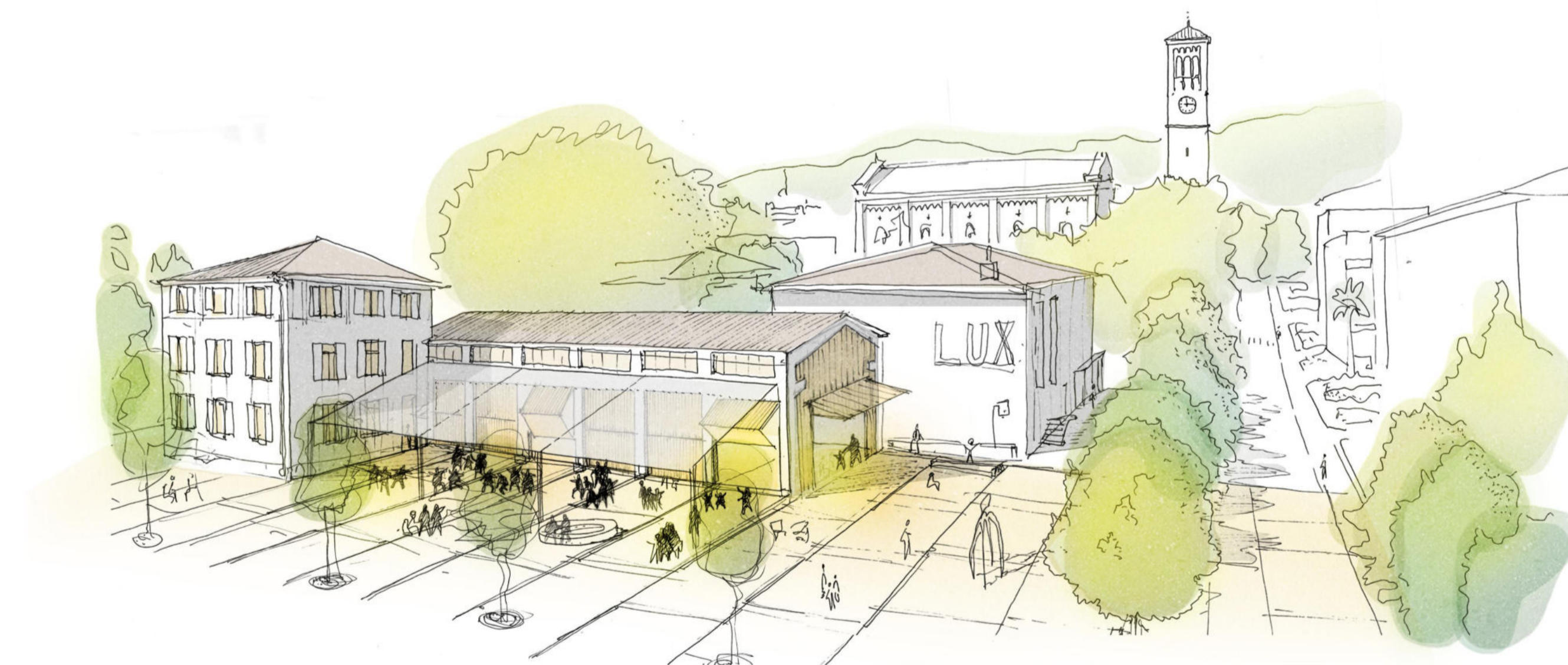
“ Uno degli eventi più attesi è pronto a ricominciare sotto una nuova veste. La piazza sarà il centro della festa, ma gli edifici sono attrezzati di tutti i servizi e pronti ad accogliere i cittadini in caso di pioggia. ”



14 ottobre 2025

Notte del cortometraggio

“ Anche quest'anno la Notte del Cortometraggio farà tappa nella Svizzera Italiana, con una serata tutta dedicata alla settima arte. Visto il bel tempo si è scelto di stare in piazza e raddoppiare gli spettatori! ”



11 febbraio 2026

Carnevale Massagnese

“ Si prevede il piovone per il carnevale di quest'anno! Per fortuna il nuovo centro è attrezzato per ospitare strutture temporanee che ampliano gli spazi dell'evento. ”