

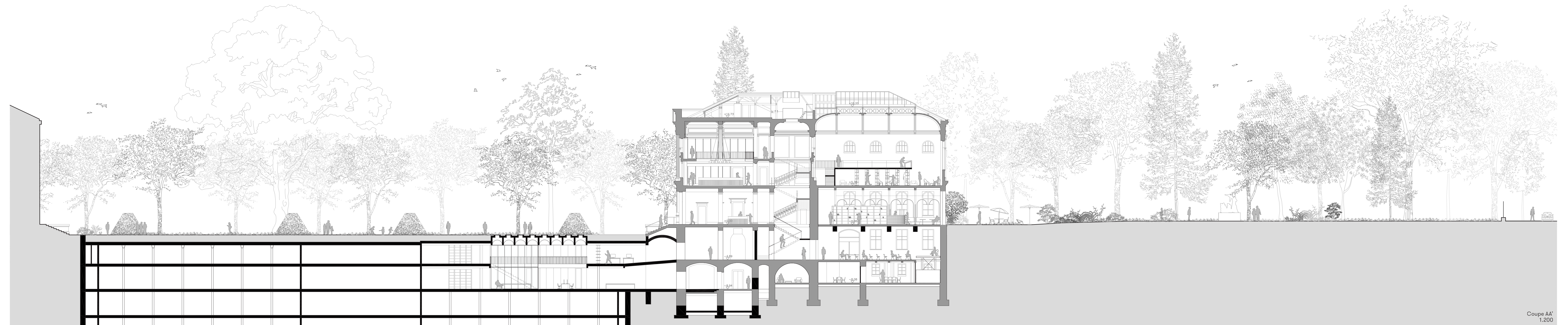
« La pensée de l'homme est dans la lumière, dans l'air,
mais elle ancre sa structure dans le sol »

Giuseppe Penone, *Alberi inversi* (Arbres inversés)

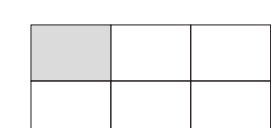
Privilégiant l'utilitaire à l'esthétique tout au long du XXe siècle, la bibliothèque de Genève a progressivement dissimulé sa beauté initiale par de nombreuses adjonctions et d'apocryphes transformations.

D'abord quasi archéologique, le projet procède au dégagement des couches architecturales excédentaires, ainsi qu'à l'effacement des ajouts encombrants. Il s'agit d'éclorer l'intention architecturale de la proposition historique. En ressort l'expression pure des façades, dont l'élégance ordonnée dialogue désormais sans obstacle avec le parc.

Dans un double mouvement, les étages supérieurs s'ouvrent au public, tandis que les fonctions administratives et de soutien glissent vers les niveaux inférieurs. Par la suppression des deux annexes, les espaces intérieurs retrouvent la lumière du jour et des vues dégagées sur le parc. Les accès, identitaires et indépendants, sont soit côté parc - entrée « café », soit côté cour - par l'entrée originelle renforcée par des topiaires réaménagés.



Coupe AA'
1:200



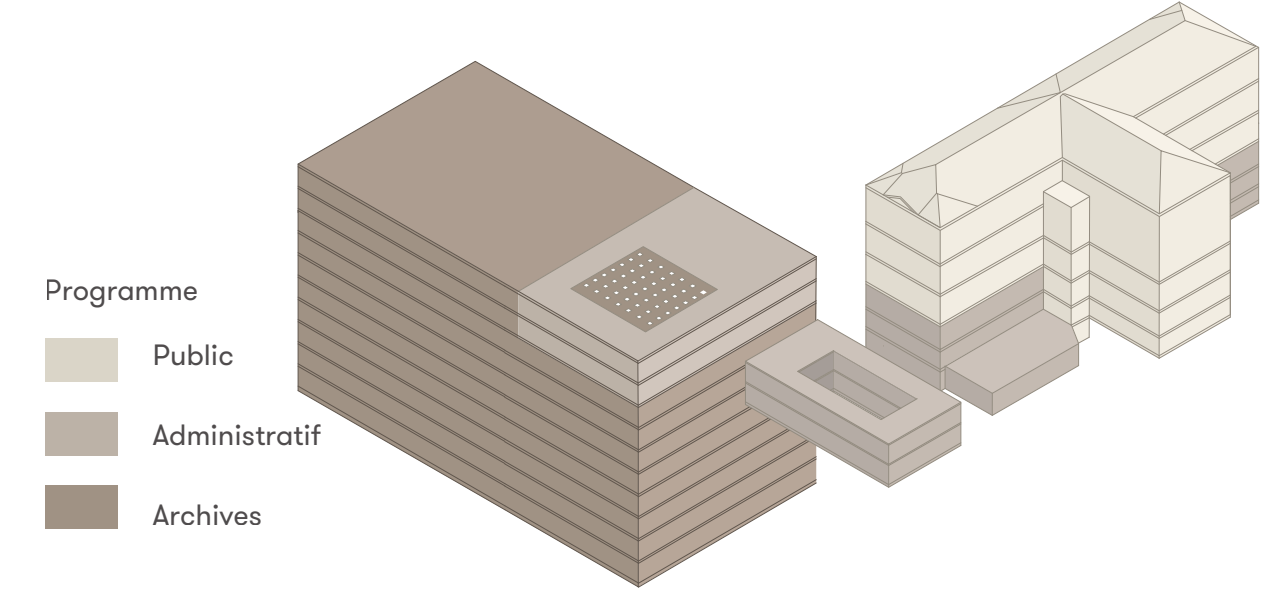
UNE BIBLIOTHEQUE A LIVRE OUVERT...? Facile!

Et si c'était précisément cette *facilité*-là que visait APERTO LIBRO ?
 Une immédiate accessibilité, une évidence de propos, doublée d'une intelligible efficience :

- un objectif d'ouverture et de transparence - pour un lieu d'accueil, de déambulations et d'échanges, où les savoirs sont vivants, la culture partagée ; étudiants, chercheurs, visiteurs et employés se côtoient dans ce lieu historique.
- un objectif d'efficacité, de performance - pour un lieu de services, résolution pluriel, aux usages divers, aux multiples attentes, aux ambiances variées; une organisation efficiente et des choix de répartition du programme qui permettront de s'adapter aux besoins du futur en terme d'évolution de la BGE.

... dans un cadre qui aura préalablement recouvré sa lisibilité originale et, conséquemment, sa visibilité et son identité premières.

Mais APERTO LIBRO double cette première justification d'une réelle ambition d'ouvrir le bâtiment original le plus largement possible à ses publics comme au visiteur de passage - fut-il touriste ou... promeneur solitaire.



ACCESSIBILITE UNIVERSELLE

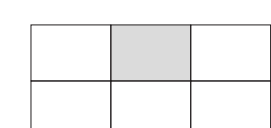
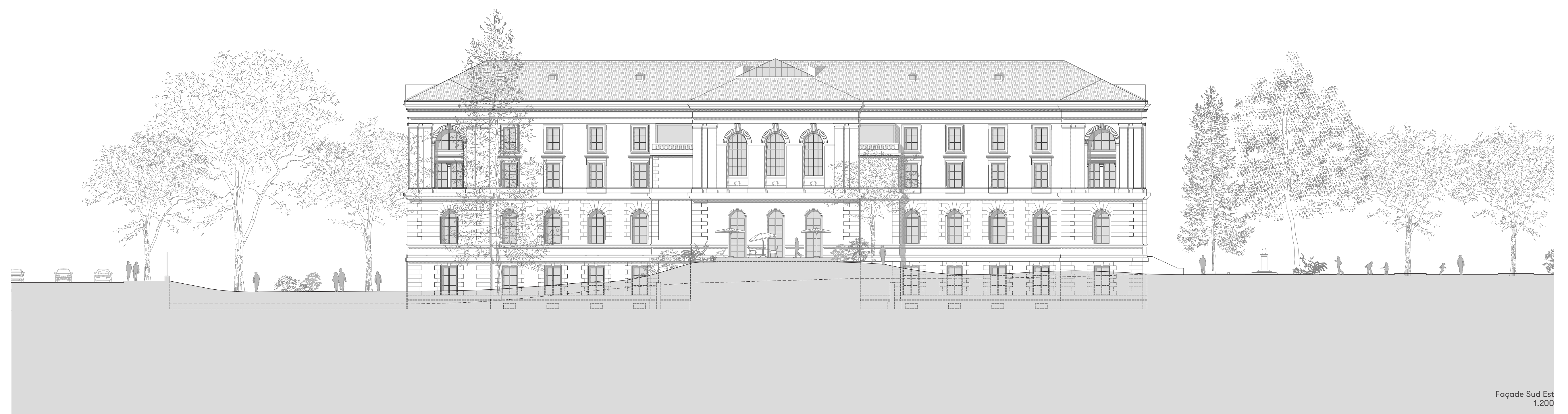
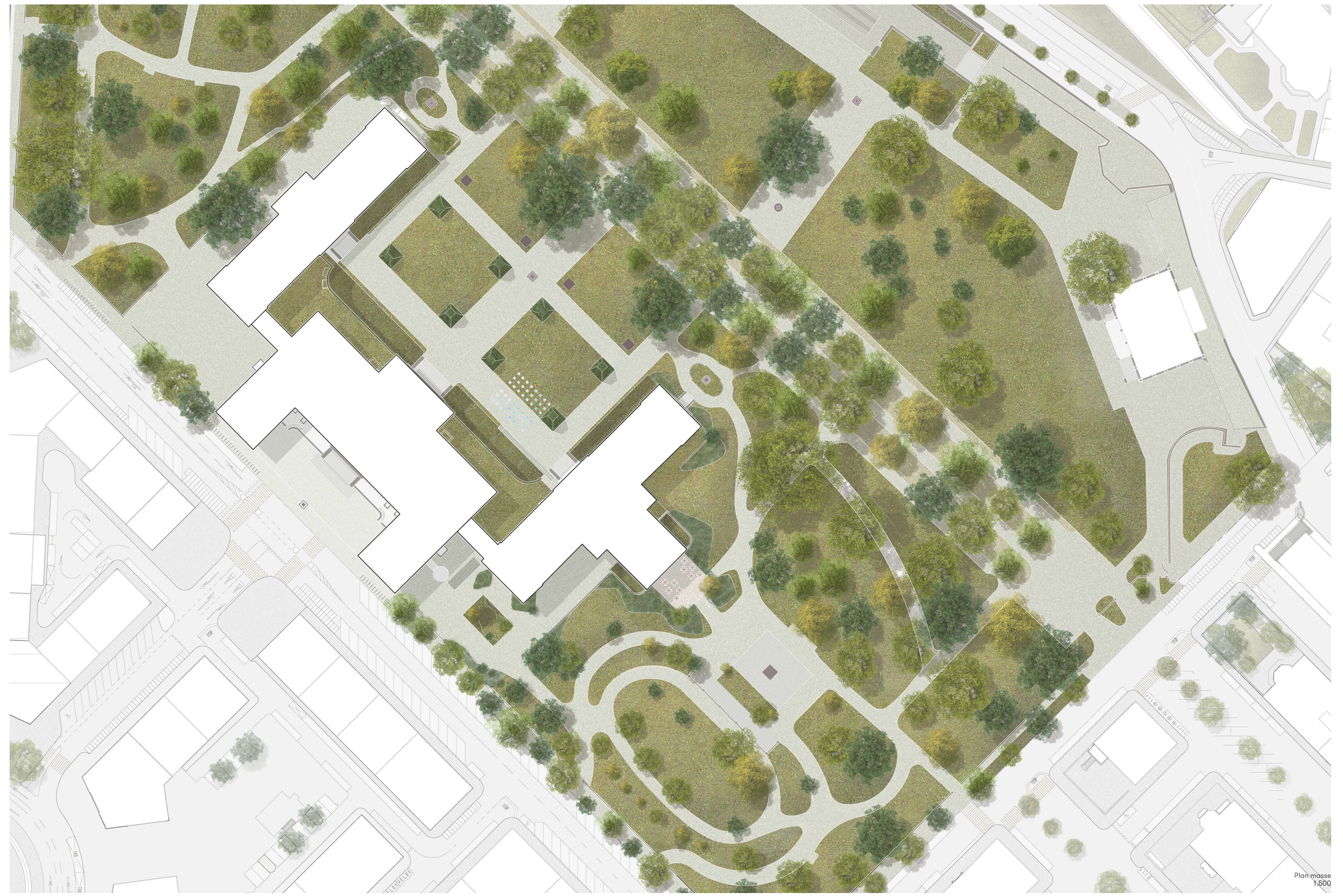
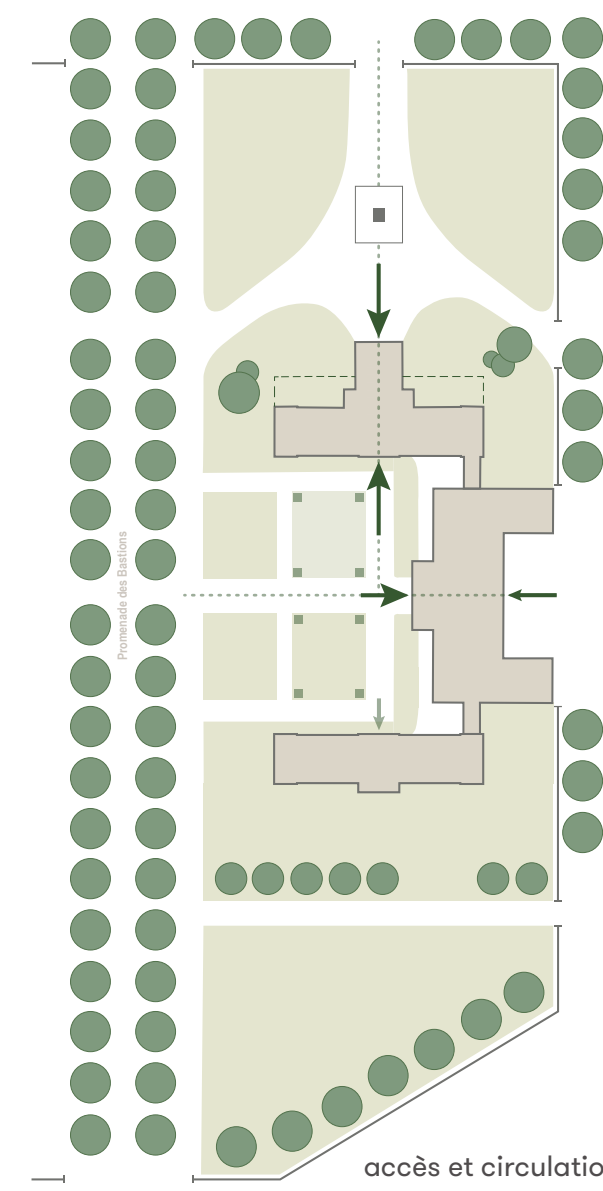
Ainsi, pour faire de l'accessibilité universelle du public au bâtiment historique un élément crucial du projet, dans une intention à la fois architecturale et sociale, le parcours traverse littéralement le bâtiment original du XIXième siècle d'un flux perpendiculaire : le hall d'entrée est relié au café de la salle Ami-Lullin, lequel communique directement avec le parc en achevant l'accès est-ouest dans la transparence et la fluidité. Salles de conférence, séminaires, espaces de détente et de lecture sont reliés verticalement par l'escalier d'origine, décor central des flux horizontaux.

NATURE ET CULTURE, SYMBIOSE RETROUVEE

Les aménagements paysagers contribuent à la mise en valeur du bâtiment historique de la BGE. Vue de l'intérieur, les végétaux instaurent un réel lien organique entre le parc et le bâtiment. Espaces de transition entre la ville et la bibliothèque, ils invitent naturellement le visiteur à un autre état d'esprit, comme pour le mieux préparer à s'ouvrir, pour le mieux accueillir.

Les soubassements qui encadrent la nouvelle entrée de l'aile Sénèbier sont dégagés et agrémentés d'arbustes fleuris au feuillage persistant. Un nouvel accès permet de rejoindre la terrasse du café, laquelle fait office de promontoire en proposant de nouvelles vues attractives sur le Parc des Bastions.

Sur la place centrale, les quatre pelouses et les ifs bordant les surfaces engazonnées sont maintenus. Leurs dimensionnements sont remaniés afin d'apporter un aspect monumental à l'échelle des bâtiments. La symétrie de l'ensemble est renforcée avec la création des deux cours anglaises le long de l'aile BGE et Eynard ; un mélange de vigne-vierge, de lierre et de climatis tombantes orne l'espace et préserve l'apport de lumière nécessaire aux locaux.



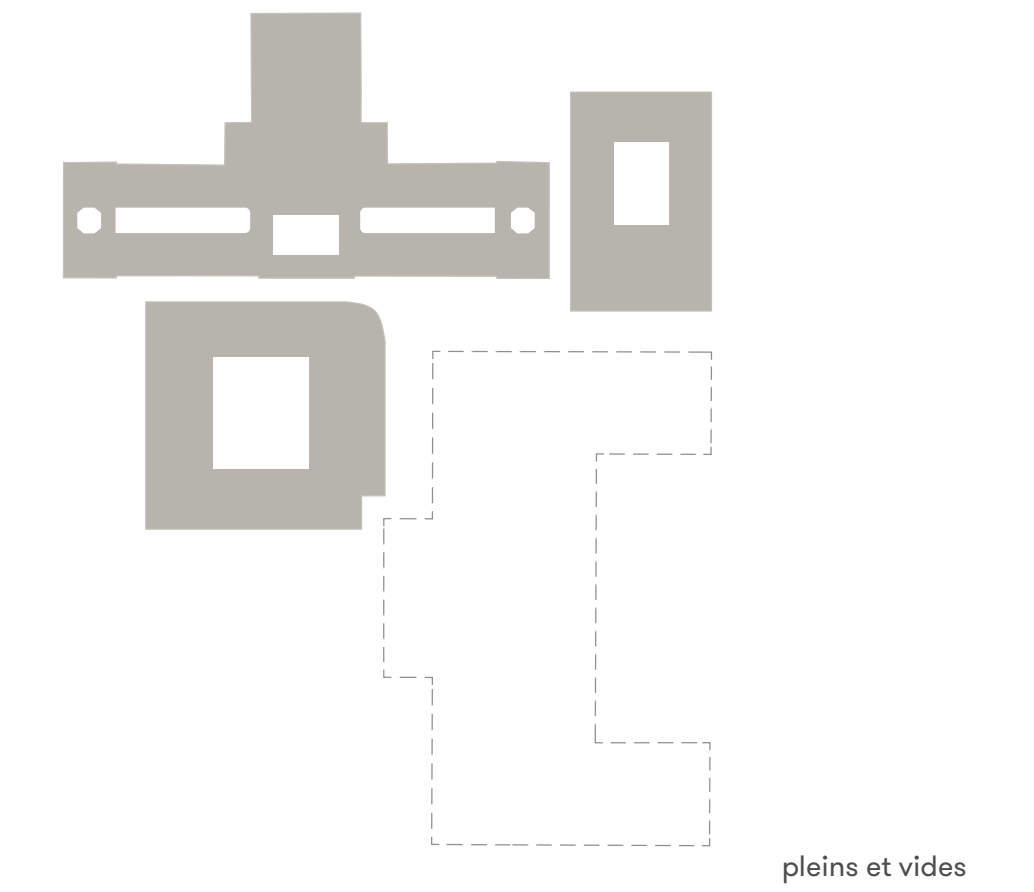


DEGAGER / ENFOUIR

Pour favoriser son plein épanouissement, la bibliothèque déploie ses racines en profondeur dans la cour intérieure attenante au bâtiment. Un espace y est ainsi creusé, à double hauteur. La lumière naturelle s'y diffuse à travers fenêtres et lanterneaux posés à même la cour et reprenant la forme des voûtes du lieu.

Comme en écho, un second espace est creusé côté Candolle, invisible lui aussi. Les bureaux des conservateurs y sont installés, sur deux étages. La lumière du jour s'y répand par une cour intérieure, ouverte et végétalisée.

L'identité organisationnelle de la BGE se construit ainsi sur des retraits : récupération des vides originels dans l'aile principale, créations de vides nouveaux dans les cours ouest et sud.



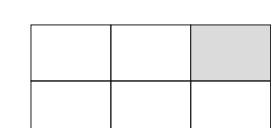
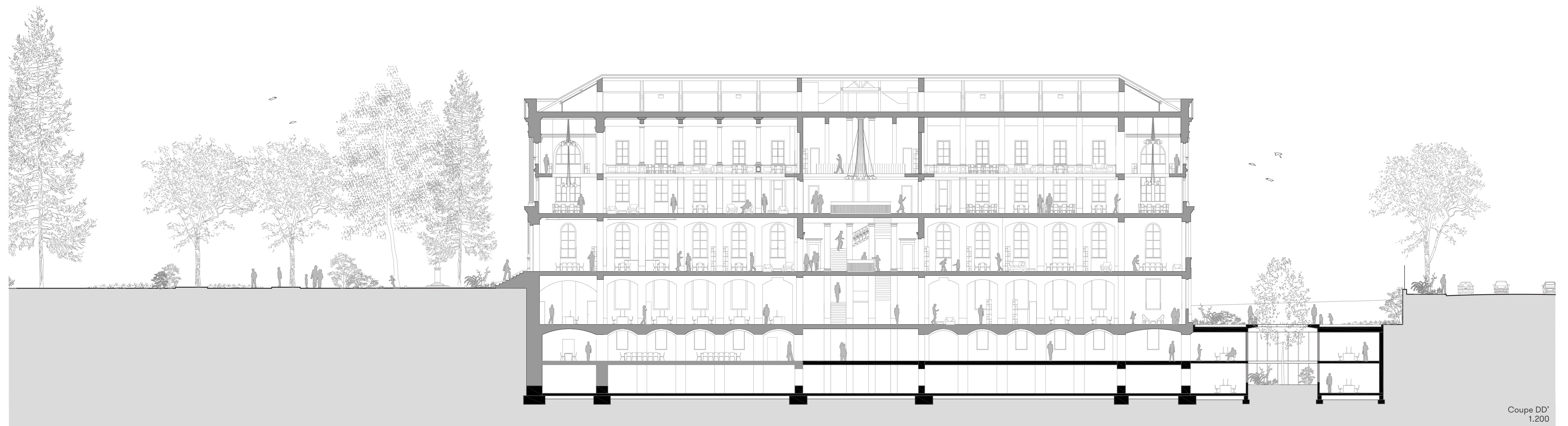
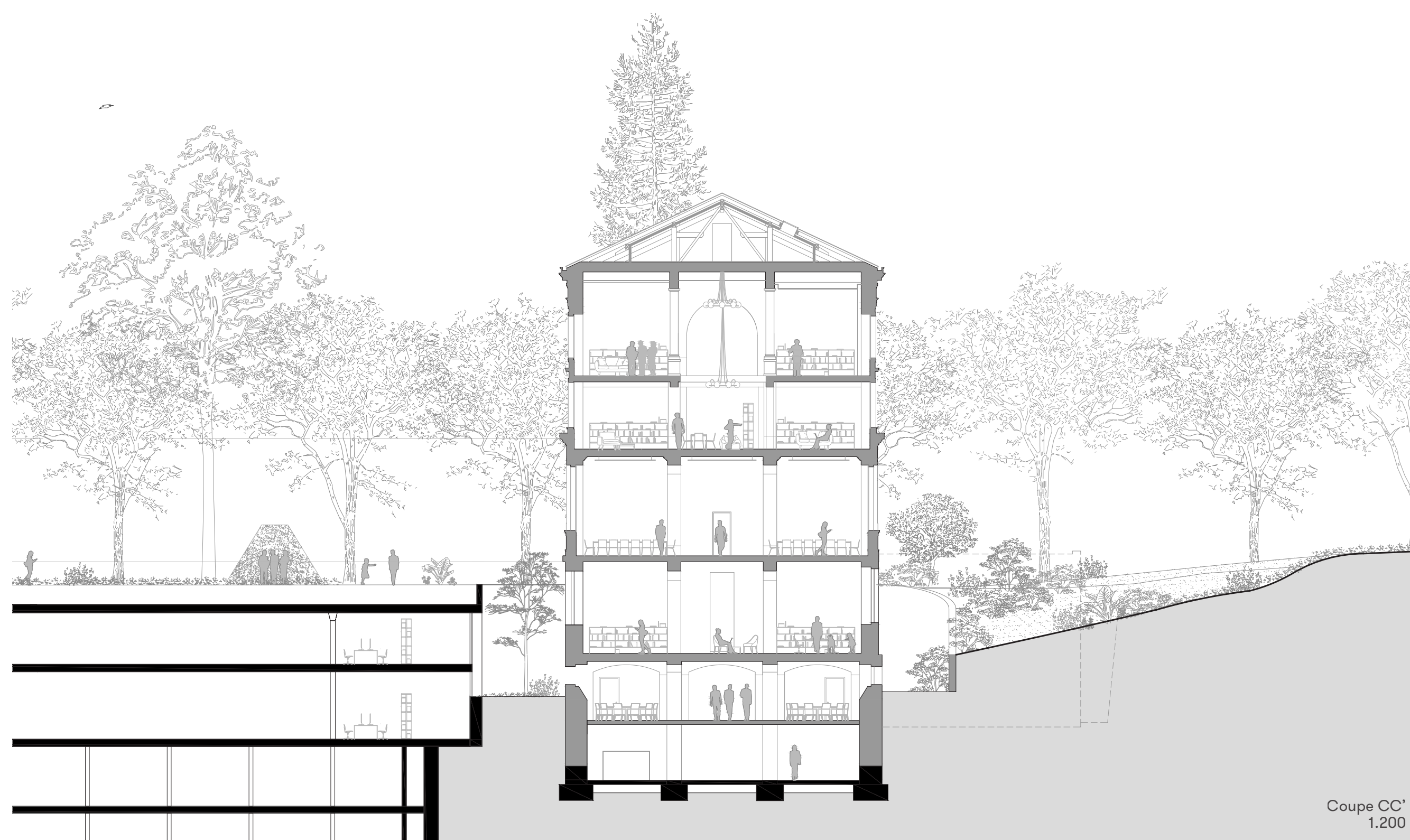
pleins et vides

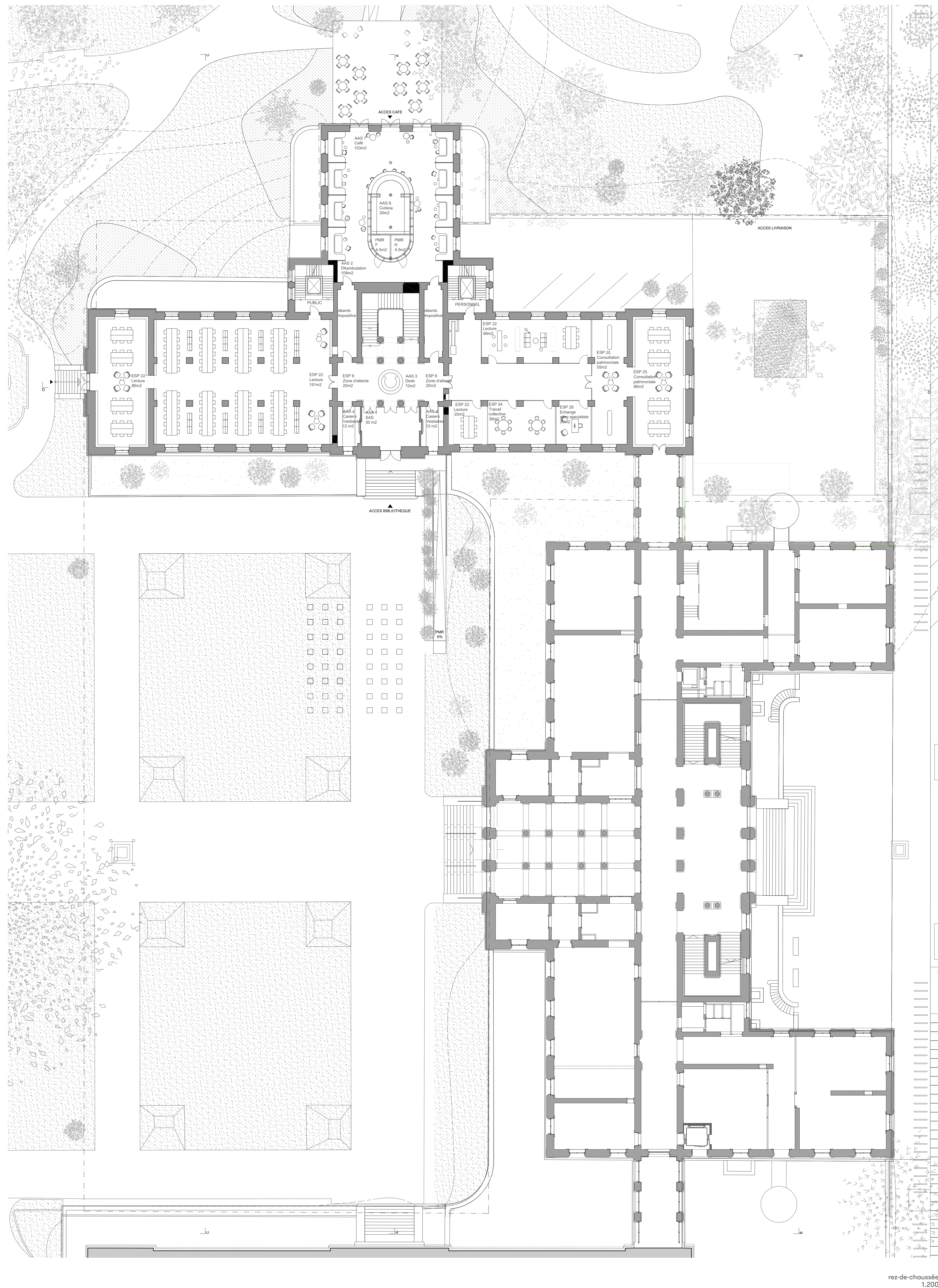
FLUIDIFIER / OUVRIR

A elle seule, la redistribution des espaces justifie des circulations nouvelles, qui simplifient l'exploitation des divers lieux et fluidifient les déplacements des différents usagers.

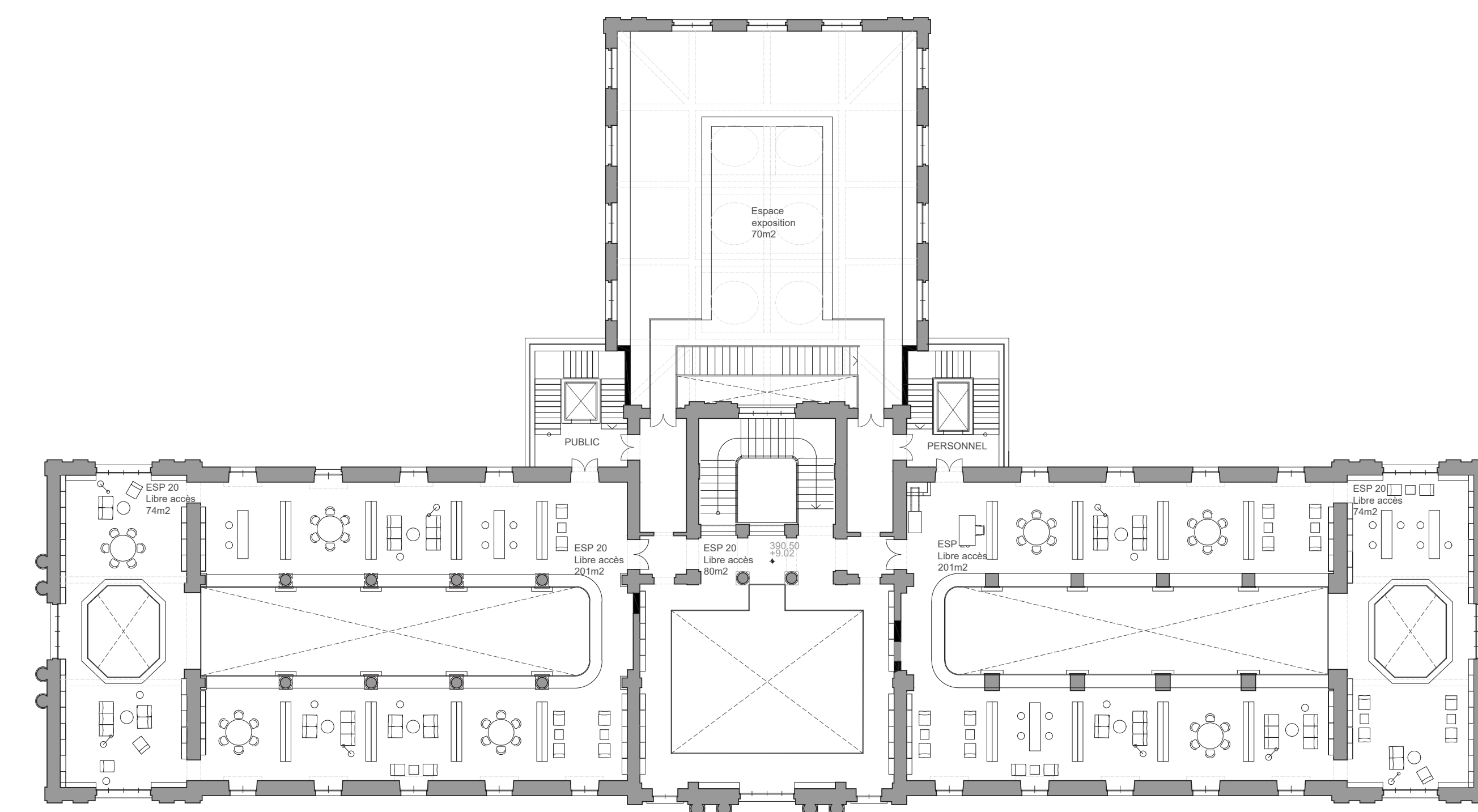
Un escalier et un ascenseur destinés au public sont ainsi ajoutés au pavillon de 1905, au nord, tandis qu'au sud, un escalier privé et un monte-charge sont réservés au personnel. L'accès public à la BGE depuis les Bastions est agrandi et doté d'une rampe PMR. Côté Candolle, un accès spécifique attend les camions de livraison, qui sont descendus par lift au sous-sol. Enfin, la signalétique de l'ensemble de la BGE est totalement repensée, pour un maximum d'efficacité.

En ressortent également les doubles hauteurs de l'aile principale, redécouvertes pour offrir air et lumière aux espaces publics d'accès libre. Et pour faire de la verticalité un des marqueurs identitaires de la BGE, en tant que lieu d'inspiration, de découvertes et de connaissance.

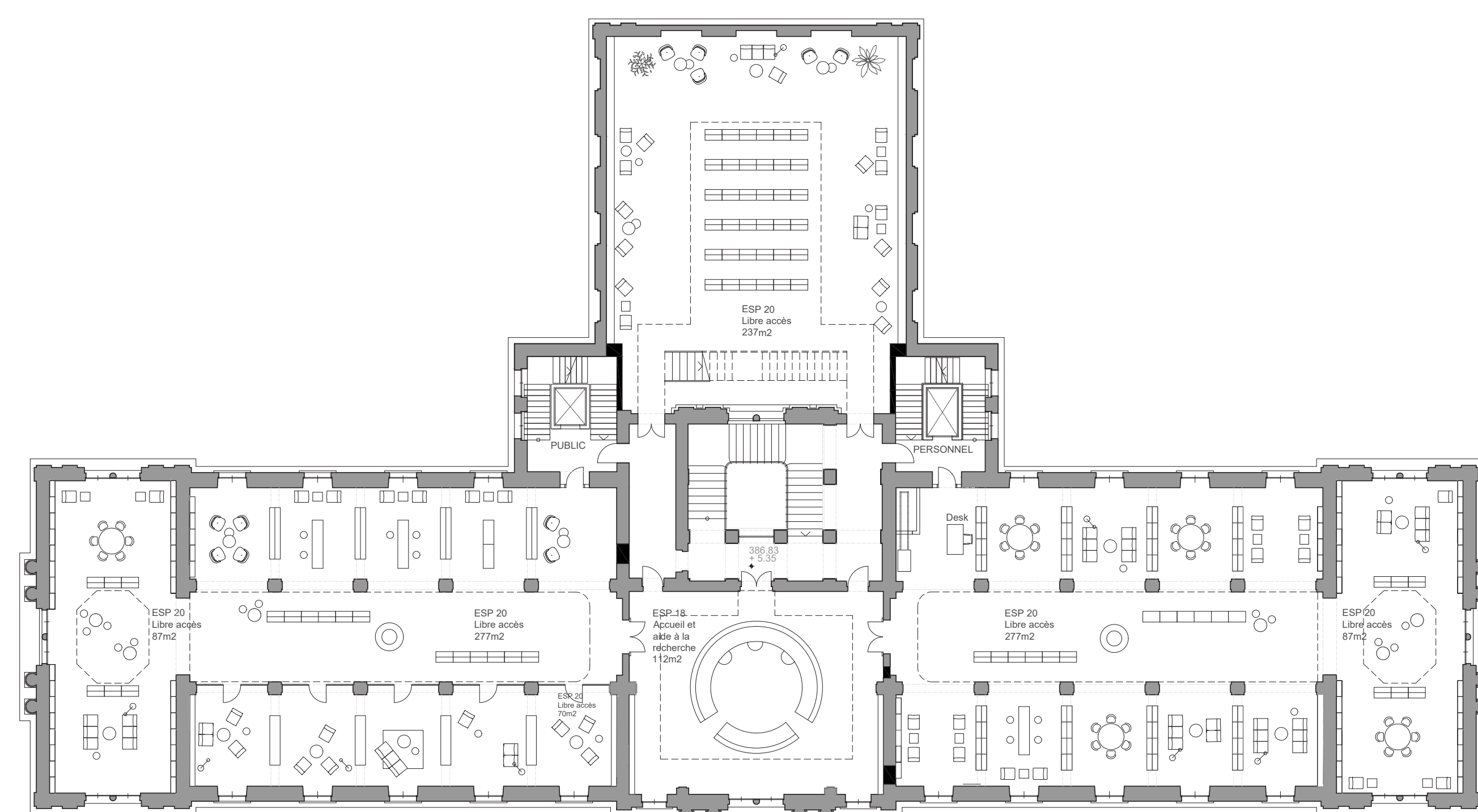




rez-de-chaussée
1.200

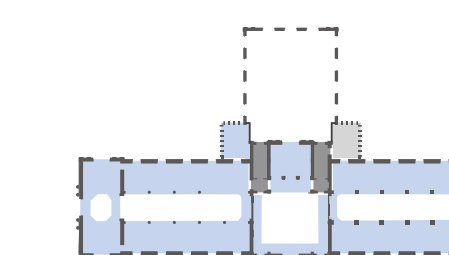


2ème étage
1.200

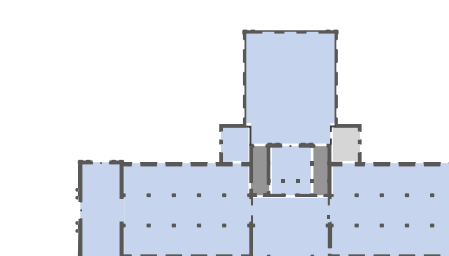


1er étage
1.200

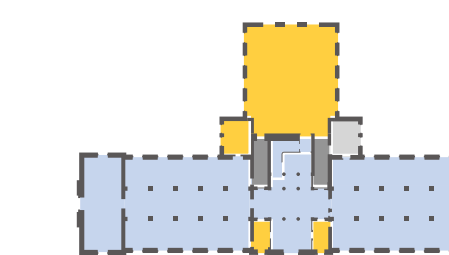
	SU m²	23435
accès accueil services	350 m²	386 m²
espace médiation publique	390 m²	312 m²
espaces services ou public	2301 m²	2094 m²
direction administration support	336 m²	362 m²
sécurité et logistique - personnel	718 m²	805 m²
collections recherche valorisations	894 m²	894 m²
régie conservation restauration numérisation	1263 m²	1263 m²
dépot de conservation	15.435 m²	16.000 m²
techniques et PC		5556 m²



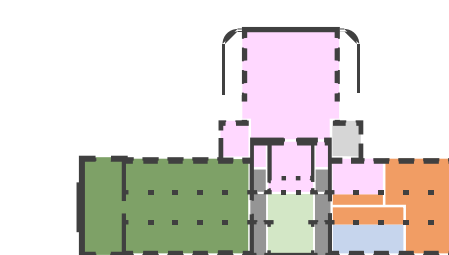
2ème étage



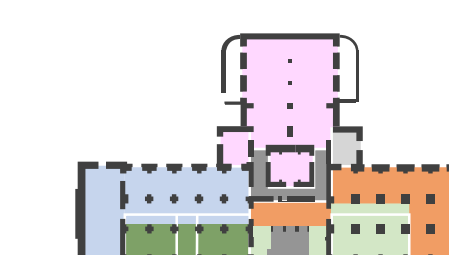
1er étage



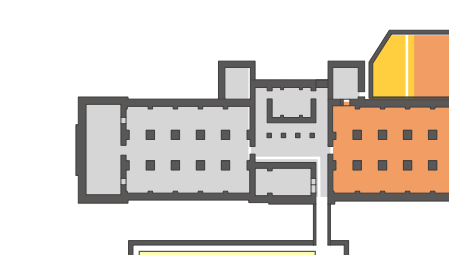
rez-de-chaussée



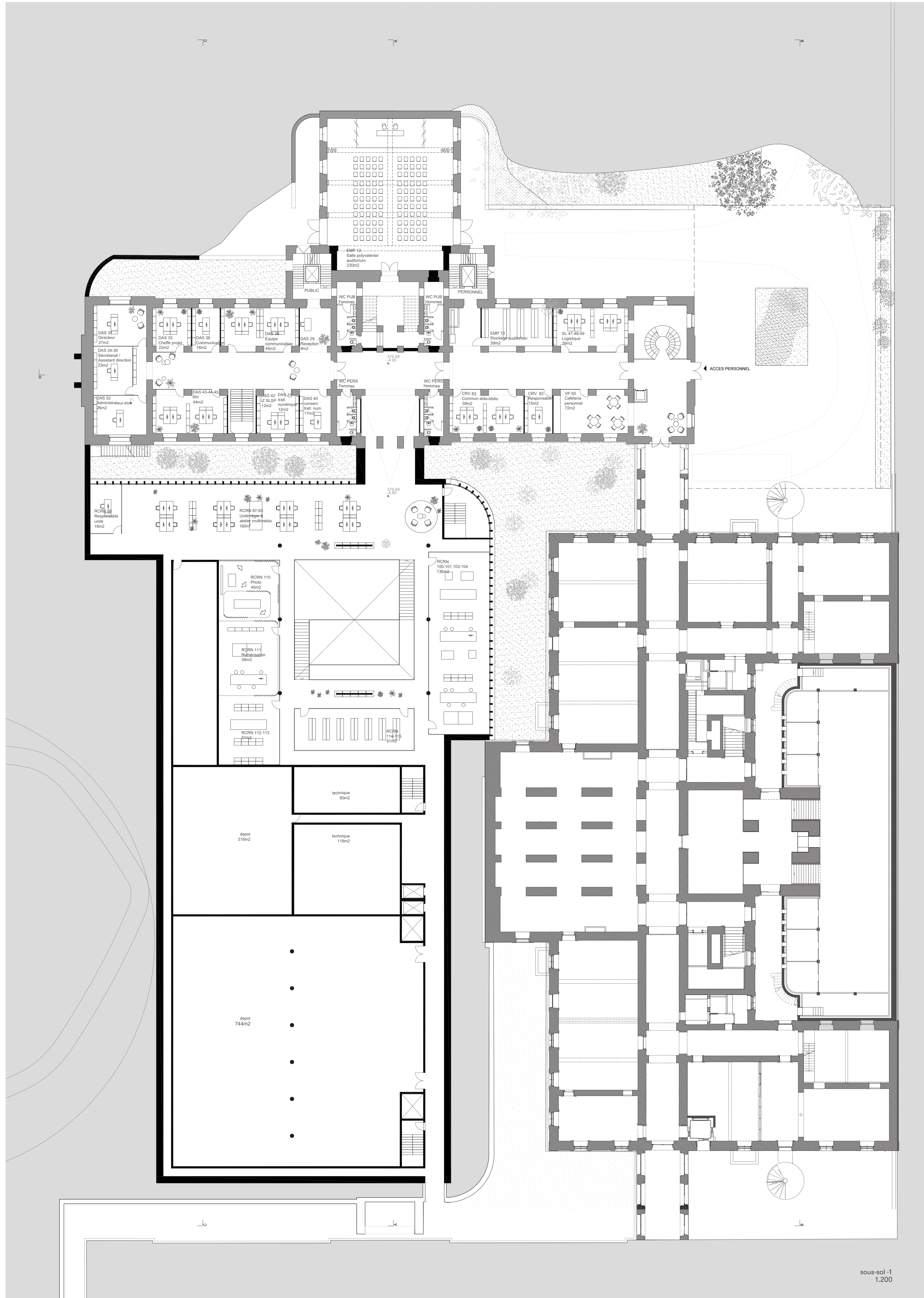
sous-sol -1



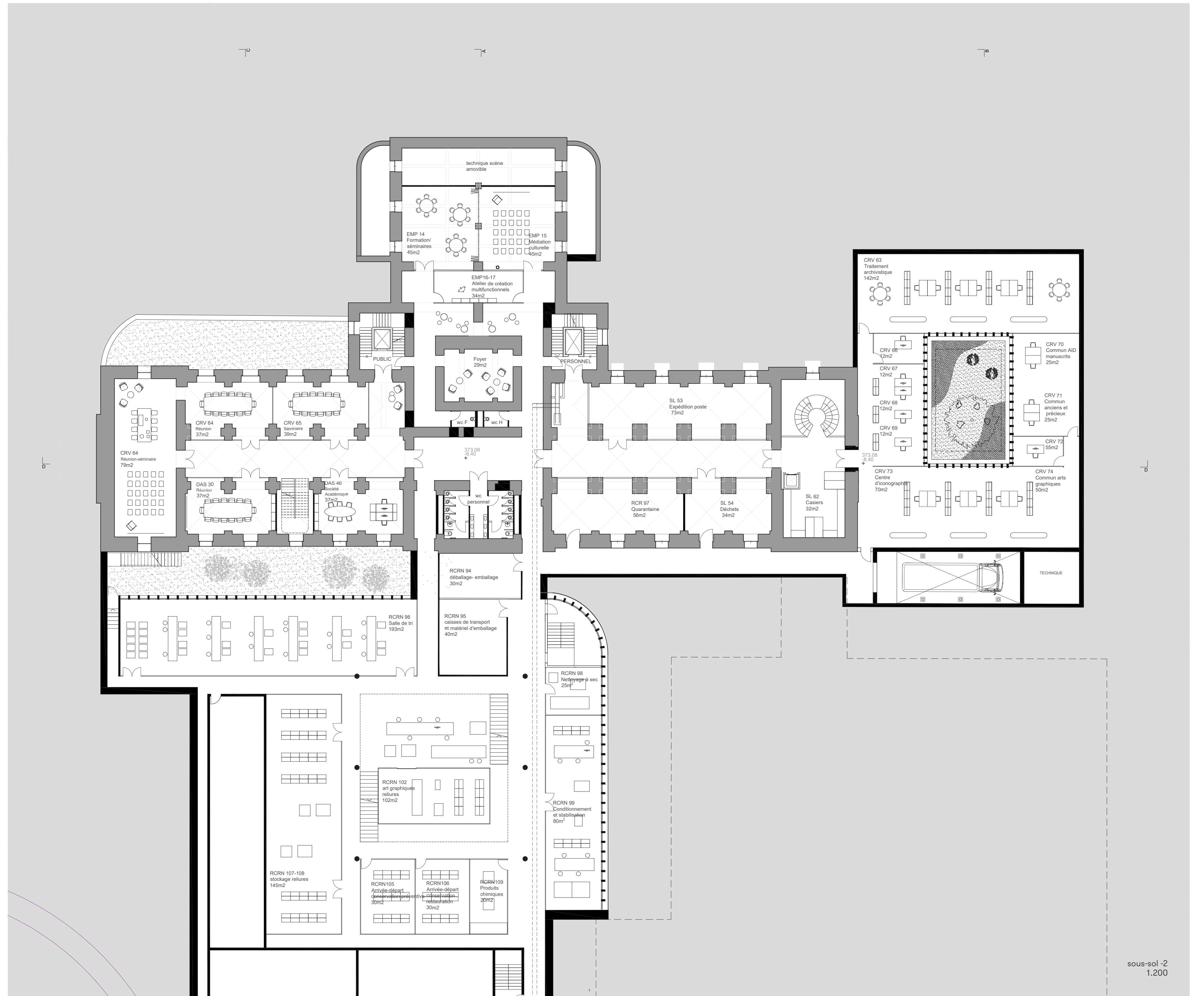
sous-sol -2



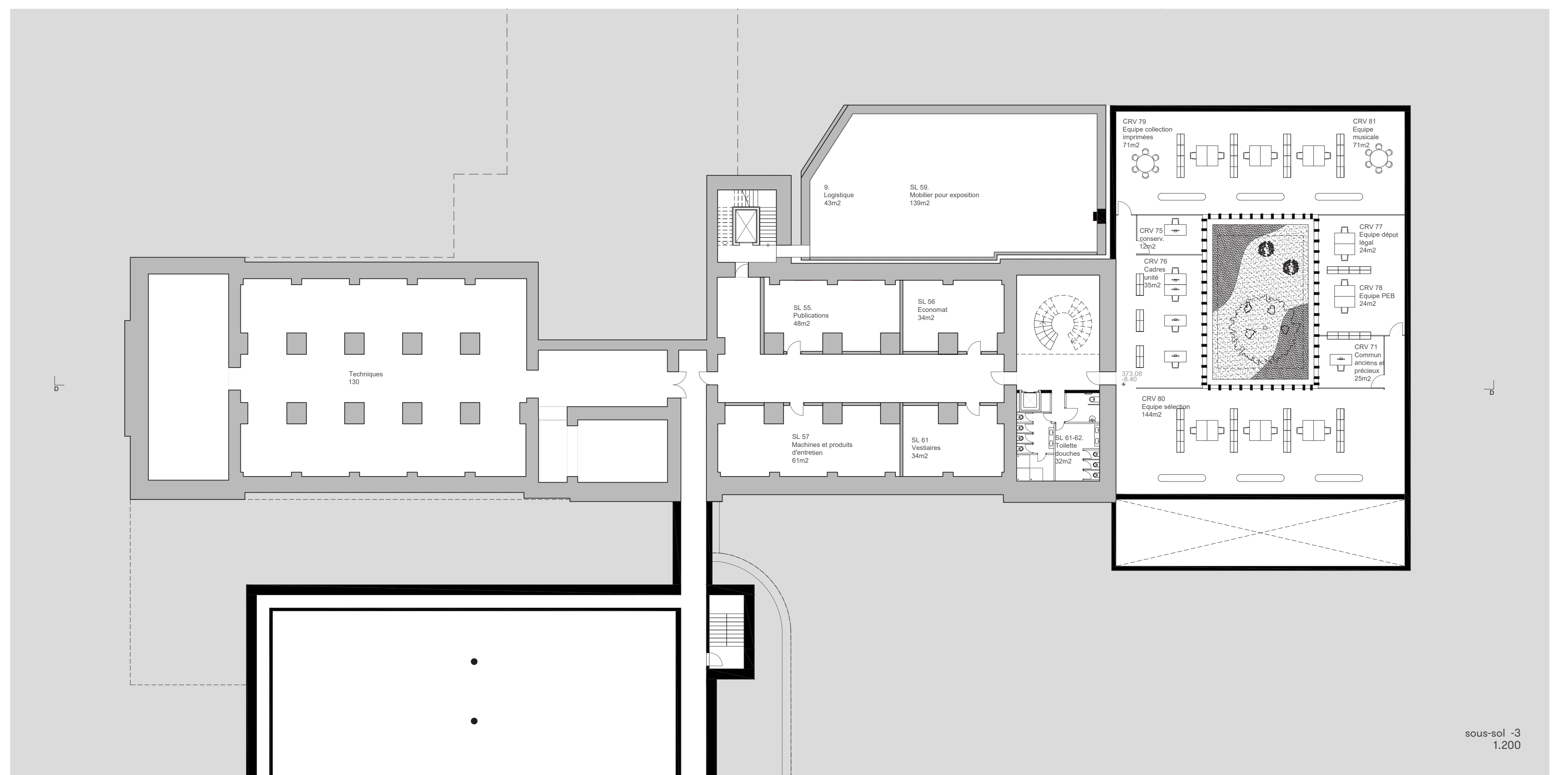
sous-sol -3



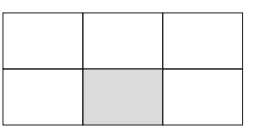
sous-sol -1
1:200



sous-sol -2
1:200

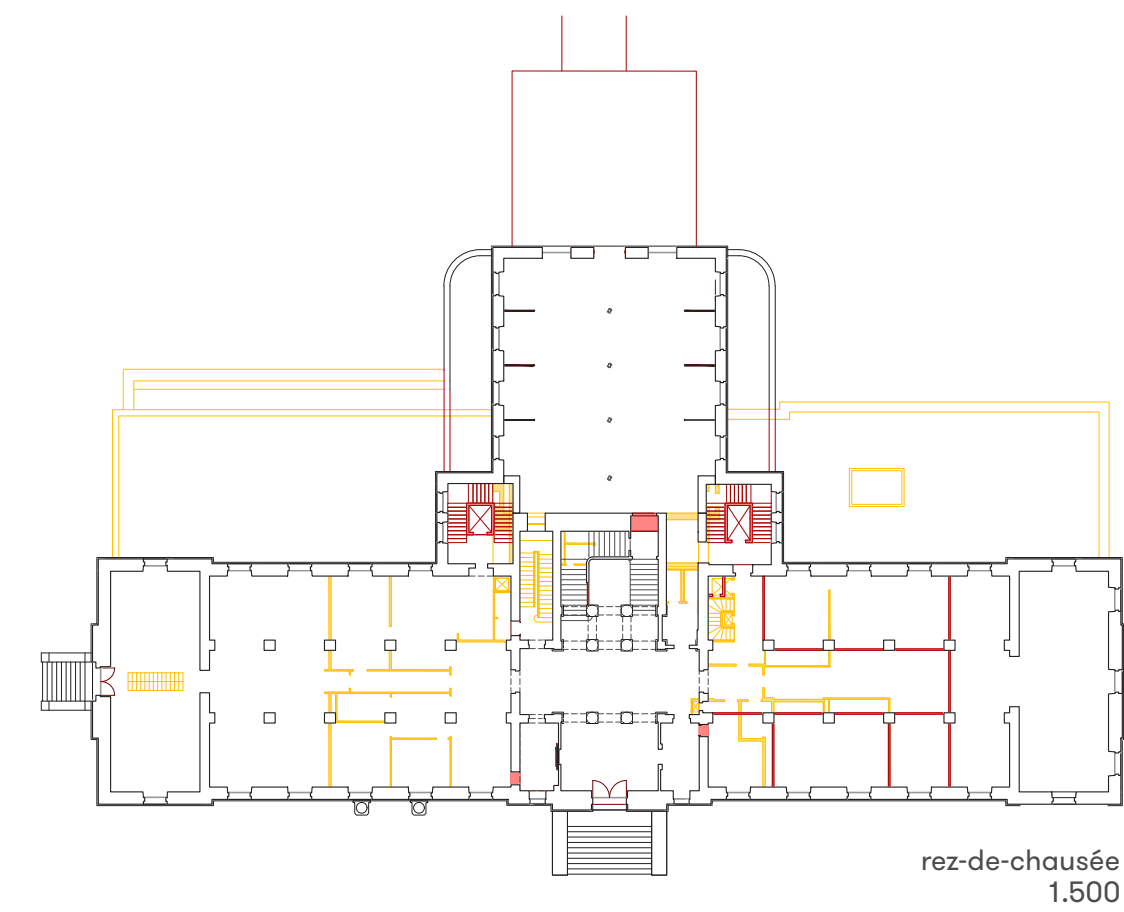
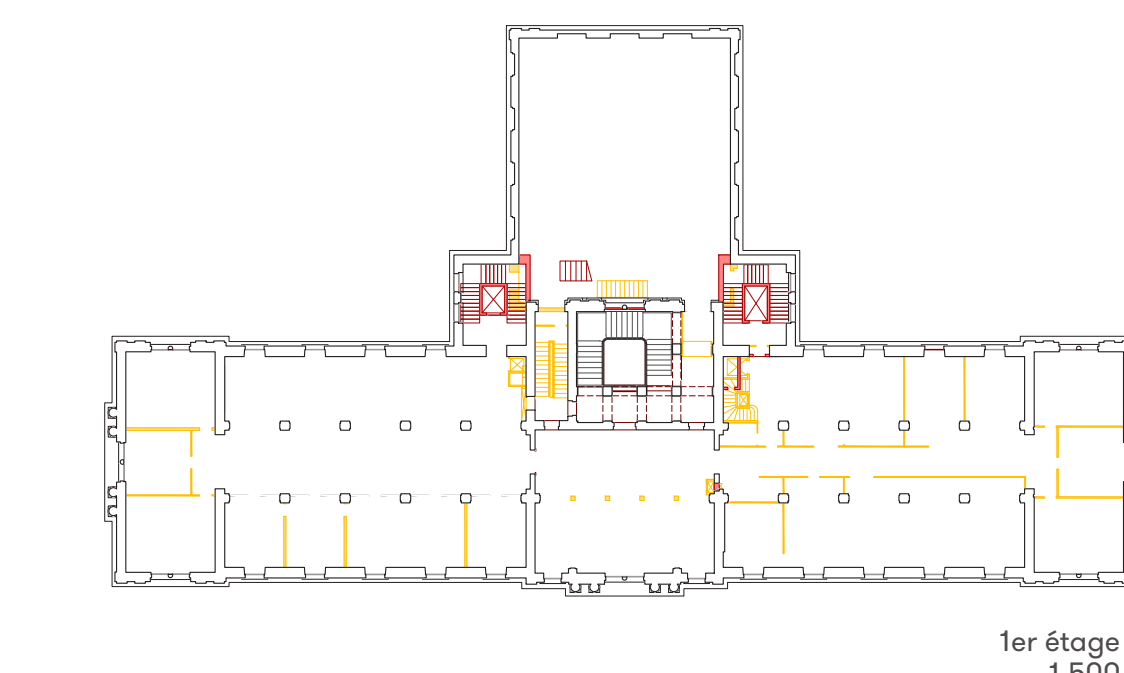
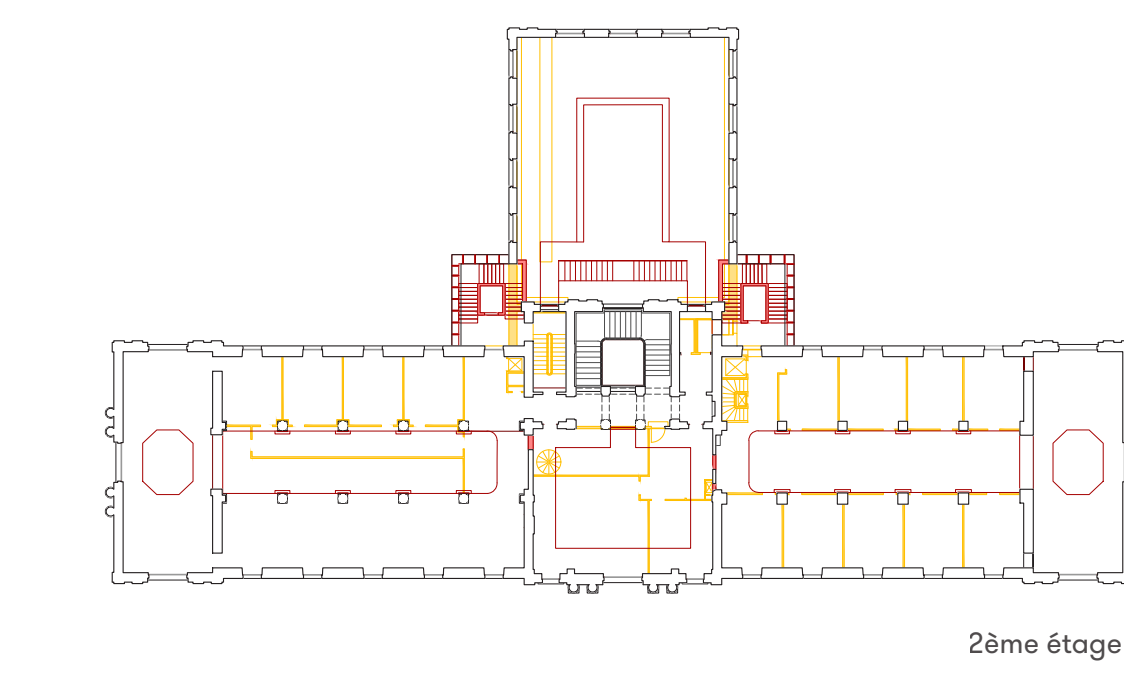
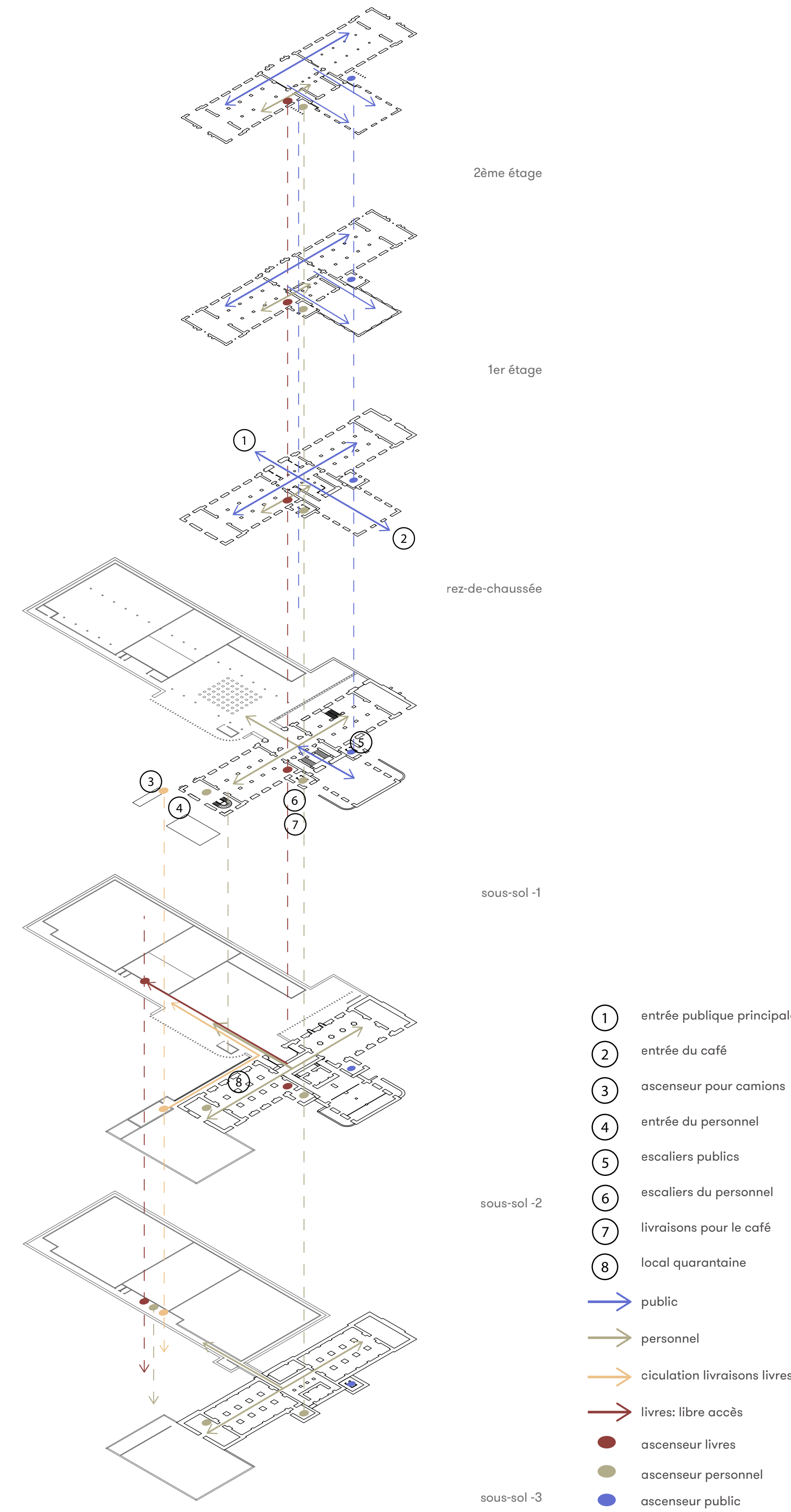
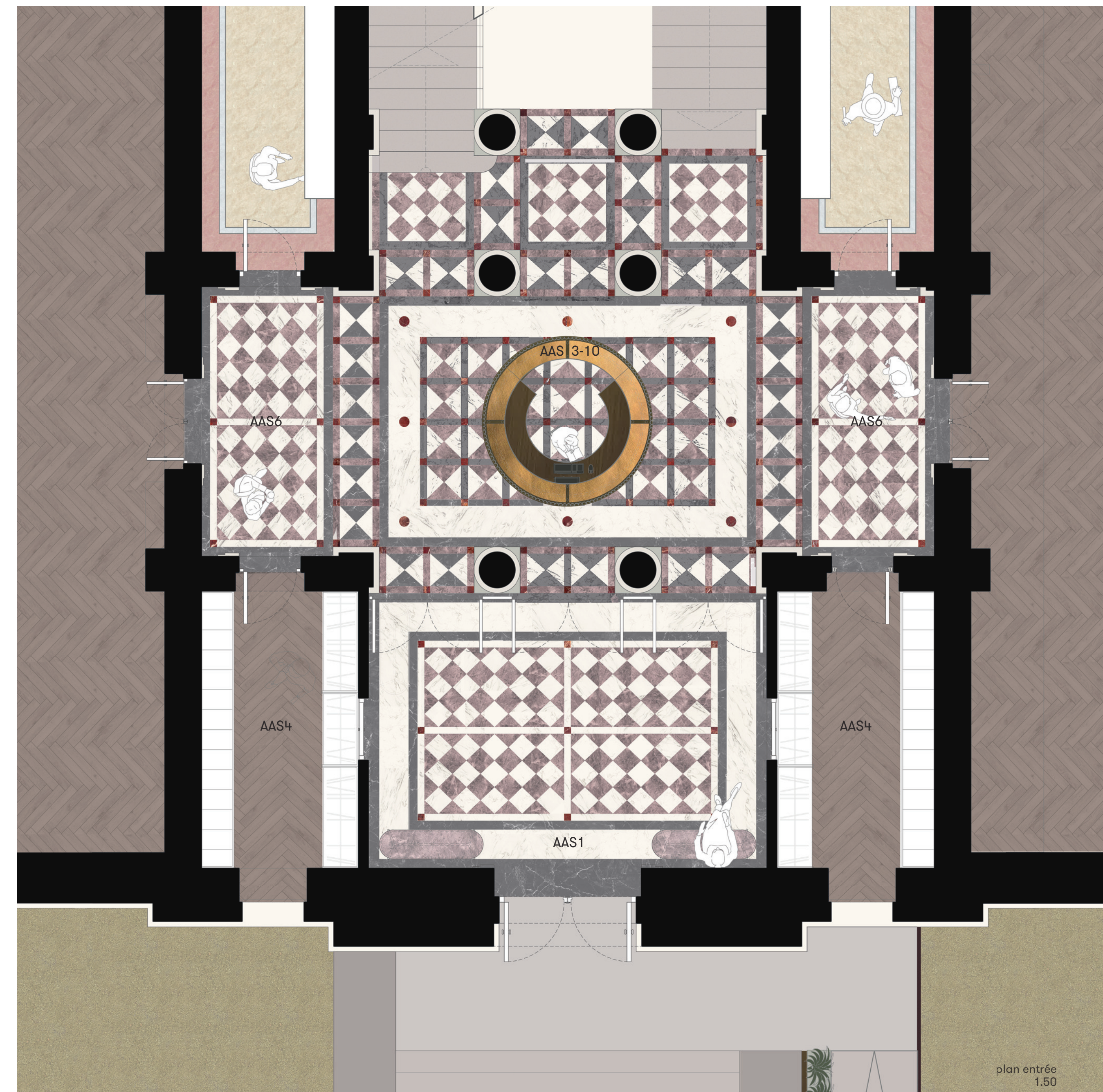


sous-sol -3
1:200



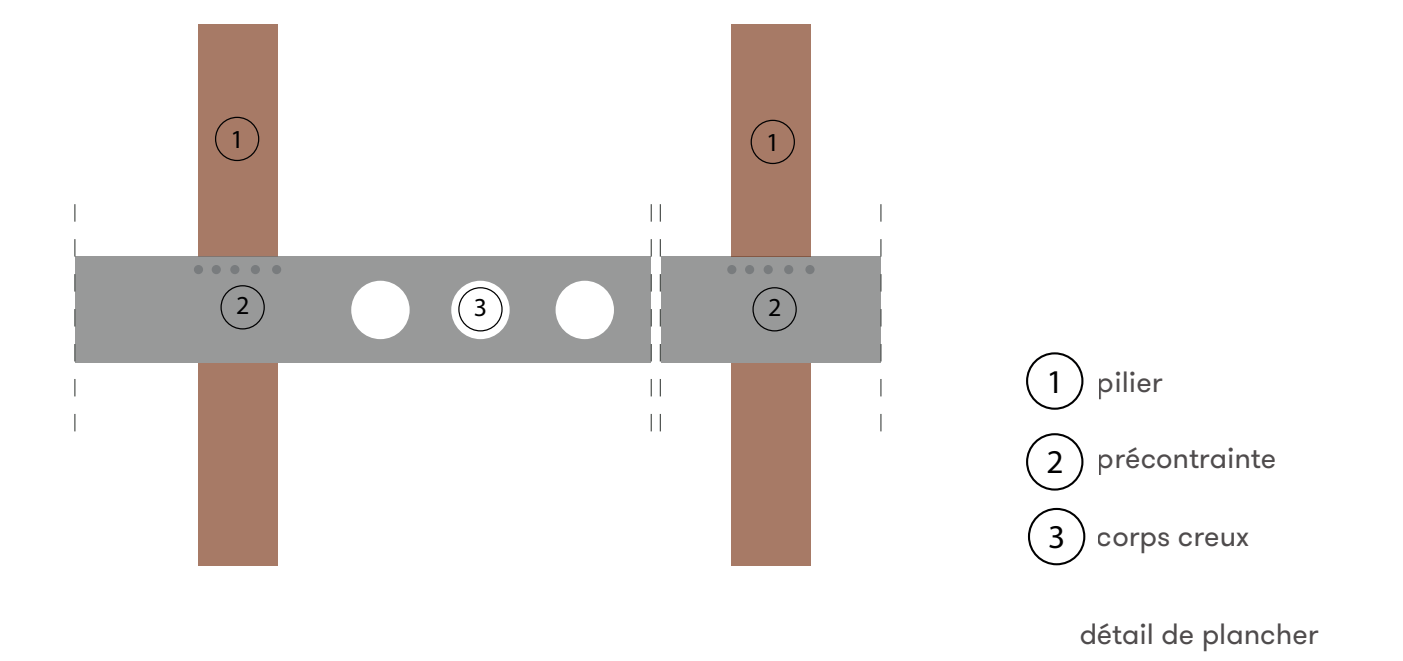
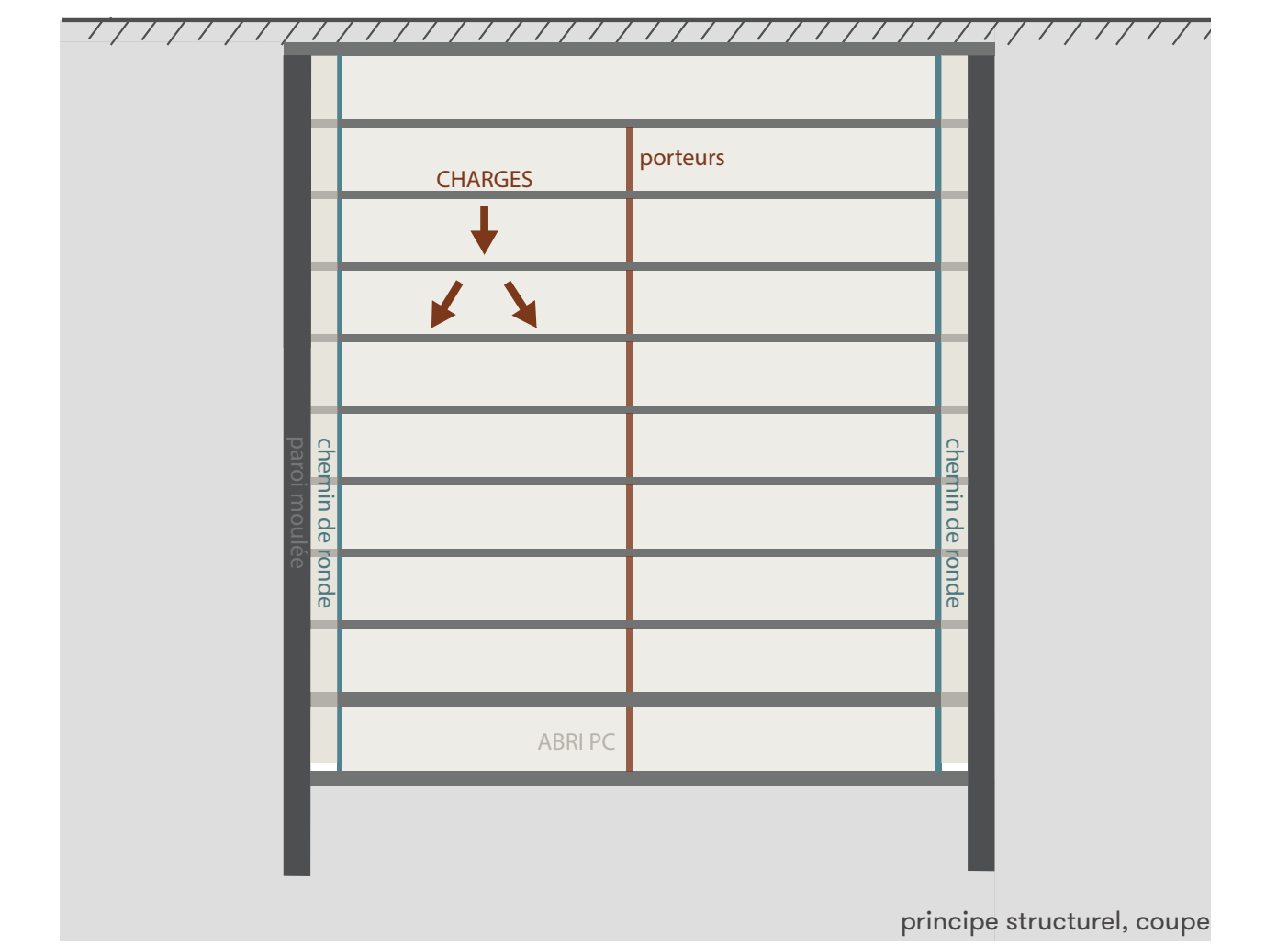
PATRIMOINE

Préserver l'âme des bâtiments patrimoniaux et faire converger les besoins programmatiques avec les qualités spatiales du bâti existant, tel est le crédo d'ALBERO LIBRO. La répartition du programme, la requalification des aménagements extérieurs, la gestion des flux piétons sont les enjeux centraux qui nous ont interrogés, motivés et guidés dans l'élaboration du projet. Notre proposition s'inscrit dans ce souci de préserver le caractère original du bâtiment et de laisser apparent la trace du temps, d'articuler la relation entre l'ancien et le nouveau, de repérer les strates et reconnaître leur ordre, et enfin de les mettre en valeur en les réinterprétant. Les décors de la BGE possèdent une riche palette chromatique ; valorisés ils seront source d'inspiration pour de nouveaux motifs en harmonie avec les éléments existants. Les nouvelles adaptations du bâtiment seront conçues avec un souci de modestie et dans un esprit de simplicité.



STRUCTURE

L'étanchéité de la BGE constitue un enjeu d'importance. Pour permettre de contrôler l'enceinte extérieure des dépôts et prévenir toute atteinte à l'imperméabilité des lieux, un chemin de ronde périphérique est projeté. Cette zone de surveillance constitue en elle-même une première marge de sécurité, avant que les dépôts ne soient touchés. En cas extrême, il est prévu que l'abri PC du sous-sol serve de volume tampon supplémentaire. En termes structurels, une rangée centrale de porteurs garantit une grande flexibilité des aménagements dans les locaux de stockage. La dalle à sous-face plate, précontrainte, permet quant à elle une répartition uniforme de la ventilation. La combinaison de celle-ci avec une dalle à corps creux permet de réduire le volume de béton - avec emploi d'un béton recyclé, dans un souci de réduction de CO2. Enfin, les reprises en sous-œuvre visant à étendre le sous-sol sont effectuées de façon à maintenir toute la structure dans son état.



ACOUSTIQUE

Dans une approche de « paysages sonores », l'acoustique souligne l'organisation des espaces et contribue au bien-être des usagers. Si le calme prédomine de façon générale à la BGE - de façon même intense dans les lieux de lecture - certaines zones se distinguent acoustiquement, facilitant l'orientation du visiteur. Des finitions absorbantes permettent de différencier ces zones les unes des autres, sans avoir à les cloisonner. La lisibilité et l'ouverture des espaces publics est ainsi préservée.

