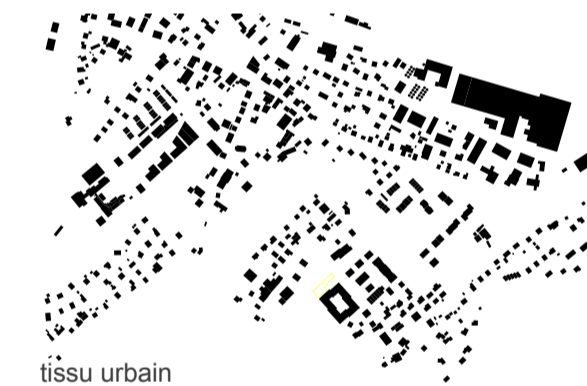


plan de situation - échelle 1:500



**Architecture**

La forme architecturale reprend l'idée classique de la construction autour d'une cour, unique dans le tissu urbain d'Yvonand. L'architecture du bâtiment présente les caractéristiques d'une construction à la fois protectrice et ouverte à la communauté villageoise.



tissu urbain



architecture local

Le ressenti des personnes âgées est au centre de l'attention. L'atmosphère chaleureuse de la construction fait de cet établissement médico-social un lieu où l'on peut vivre dignement. Cet objectif est rendu possible par une construction qui renforce le concept institutionnel de la fondation Saphir.

En s'appuyant sur des éléments de construction locaux traditionnels. Tels que les grands toits, les façades en pierre et en bois, les structures contiguës, on obtient une forme de construction unique.

Les qualités spatiales de l'architecture s'inspirent de l'architecture des cités-jardins du 19e siècle. Sur le plan sensoriel, le jardin et l'artisanat du mouvement Arts and Crafts constituent des modèles évocateurs.

C'est une maison à l'échelle humaine et qui tient compte des habitants plus âgés de la maison. Comme elle n'a que deux étages, elle crée pour tous les habitants une proximité avec le jardin de la cour intérieure et l'environnement (éventuellement ajouter paysager si c'est dans la nature) : le jardin est un lieu idéal, pour les générations actuelles et futures.

Le jardin dans la cour offre du calme et crée un espace communautaire, mais il offre également de la distance grâce aux dimensions proposées. Ce jardin est conçu comme un lieu central pour s'attarder, contempler et observer, mais aussi comme un lieu de communication où l'on peut interagir avec les autres.

référence pour le jardin (Piet Oudolf)



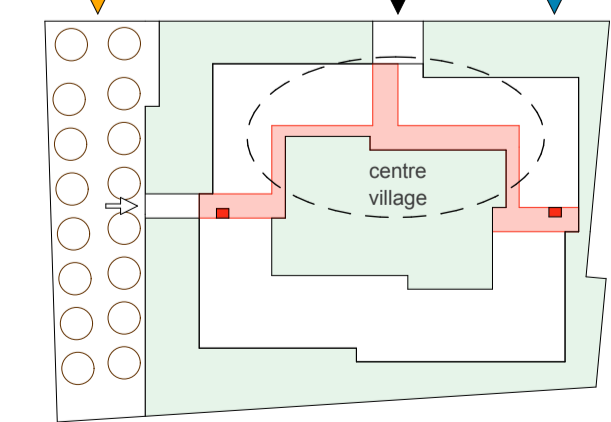
**Intégration**

Le nouveau bâtiment est en position solitaire ce qui convient à un bâtiment public : grâce à sa situation et à ses dimensions, cette maison de retraite marque sa présence dans la rue, tout en s'y intégrant et en restant modeste. Par ses façades, la maison de retraite entre en relation avec le quartier et l'architecture traditionnelle locale.

L'intégration du bâtiment dans l'aménagement paysager est une évidence et reste simple. La construction est entourée d'une ceinture de verdure constituée d'arbres d'ombrage et de tapis de fleurs et de plantes. Les matériaux utilisés pour la façade (bois et pierre) et à l'intérieur (bois, pierre et papier peint) donnent l'impression d'un lieu idyllique.

Les aménagements extérieurs constituent le cœur de la construction. Les chemins entourent et traversent la maison. Les plantations offrent des lieux de séjour et de mémoire ainsi que la possibilité de stimuler les sens.

**Accès principaux / espaces semi-publics**

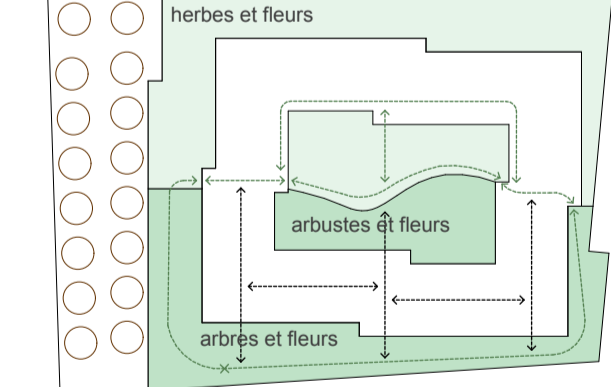


**Vie intérieure et aspects sociaux**

Une maison de retraite a en soi une mission sociale importante. En proposant de faire du jardin et de l'espace voie publique un lieu de rencontre pour tous les habitants d'Yvonand, l'aspect social de cette construction est renforcé. Des unités de conception simple et de taille raisonnable sont créées pour les habitants. Qu'une chambre soit située au rez-de-chaussée ou à l'étage, toutes bénéficient de la proximité du rez-de-jardin.

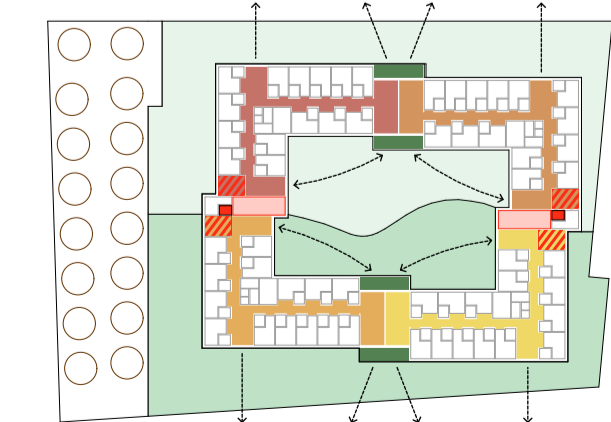
Le rez-de-chaussée offre de la place pour les fonctions du "village" et pour l'exploitation. Les accès et la desserte pour les collaborateurs, les visiteurs et les livraisons sont organisés depuis la route cantonale. Les six unités sont desservies au moyen de deux cages d'escalier. Ces cages d'escalier servent également d'entrée et de sortie vers l'espace extérieur. Ici, des promenades de différentes longueurs et sécurisées peuvent être proposées aux résidents dans la cour du jardin et autour de la maison.

**Différents mondes végétaux et circulation**



Les formes traditionnelles de l'architecture se poursuivent également à l'intérieur. Trois espaces communs - le salon, la cuisine-salle à manger et le coin cheminée - sont destinés à la vie communautaire de la "maison". Entre les deux, les résidents ont à leur disposition une offre variée de types de chambres de soins.

**Espaces communs et contact visuel**



Les chambres proposent diverses possibilités d'aménagement et différentes vues, selon les préférences de chacun : fenêtres donnant sur le jardin ou sur le paysage et le village. L'emplacement des chambres sert également de repère dans l'unité. La cour intérieure est destinée aux résidents et aux visiteurs. Ses dimensions généreuses permettent une coexistence et une cohabitation sans conflit.

L'orientation des espaces communs permet un contact visuel par-delà le jardin et jusqu'à d'autres "maisons". Les balcons offrent à tous les résidents une vue sur le monde intérieur de la cour et sur le monde extérieur des environs.

**Développement durable et économie de la construction**

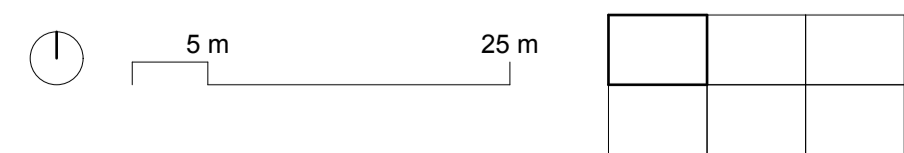
La matérialisation du projet s'inspire de la culture architecturale locale. Les principes structurels et constructifs assurent une mise en œuvre rapide de la construction, garantissant un gain économique et un développement durable. Le bloc de béton cellulaire crépi est durable. Les matériaux - béton, bois et maçonnerie - sont utilisés conformément à leurs propriétés. Cela est judicieux et rend la construction écologique et économique.

La simplicité est un modèle : la construction est modulaire. Des éléments de construction simples et répétitifs caractérisent le bâtiment. Comme il n'y a presque pas de sous-sol, l'enveloppe thermique est réduite à deux étages.

L'avant-toit en saillie, les murs massifs en béton léger et la fraîcheur des arbres du jardin rendent les chaudes journées d'été plus agréables. La charpente non isolée est un tampon climatique bienvenu. La structure du bâtiment permet une bonne ventilation transversale et un refroidissement nocturne.

La construction peut répondre sans peine aux labels énergétiques. Les énergies renouvelables pour la production d'électricité pour le chauffage et le refroidissement de la maison sont disponibles en grande quantité grâce à l'installation photovoltaïque sur le toit. C'est la partie plate des toits inclinés qui est proposée pour la production d'énergie.

L'électricité est suffisante pour le fonctionnement de la maison ainsi que pour les stations de recharge près des parkings pour les employés. D'un point de vue économique, le concept proposé présente des bases solides. Une méthode de construction simple garantit une construction efficace et rationnelle. La forme architecturale permet de réduire les coûts d'entretien.





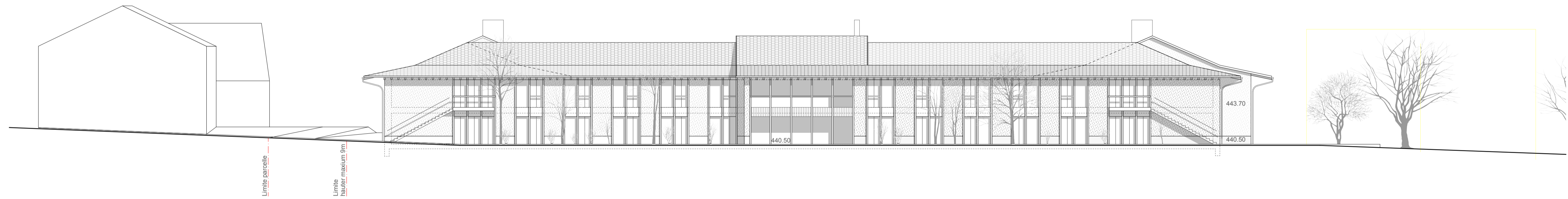




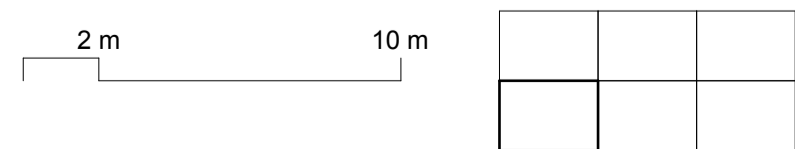
façade est - échelle 1:200

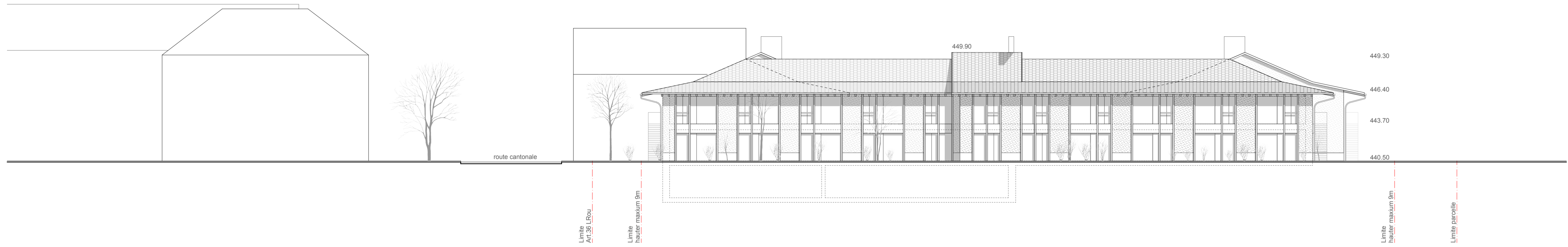


coupe transversale - échelle 1:200



façade route cantonale - échelle 1:200

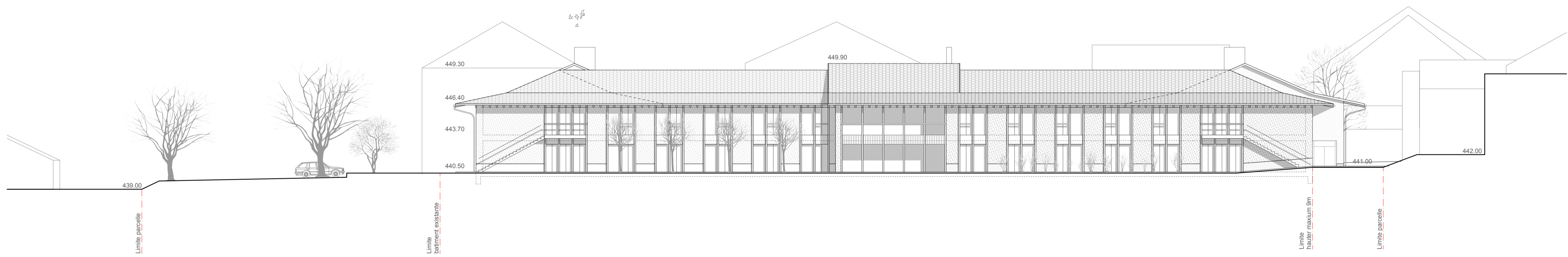




façade ouest - échelle 1:200



coupe longitudinale - échelle 1:200



façade sud - échelle 1:200

