



Vue extérieure vers l'entrée principale

#### CONTEXTE

Située au cœur d'un lot de petits immeubles d'habitation, la parcelle triangulaire sur laquelle est implantée le foyer actuel est structurée par plusieurs éléments du paysage, géologiques et naturels. Le bâti existant s'intercale entre la formation rocheuse au Nord de la parcelle et le petit ruisseau qui la longe au Sud.

#### IMPLANTATION

Le bâti projeté reprend cette logique d'implantation et propose une construction qui s'étire et s'infléchit long de la formation rocheuse, tirant ainsi parti de la forme de la parcelle et soulignant la topographie existante. Sans augmenter l'emprise du bâti sur le rocher, le volume s'appuie contre la roche et épouse la pente naturelle de celui-ci.

Cette implantation permet d'assurer une continuité d'échelle et de morphologie entre l'existant et le bâtiment projeté, et garantit ainsi la préservation de l'identité du lieu par le maintien et la mise en valeur des composantes paysagères du site.

#### ACCÈS & AMÉNAGEMENTS EXTÉRIEURS

La forme allongée et la faible profondeur du bâti subdivise clairement la parcelle et articule les différentes fonctions des espaces extérieurs. On accède au bâtiment à l'Est depuis la rue Hermann Geiger, où sont agencées les 8 places de parc sur un sol perméable en pavés-gazon.

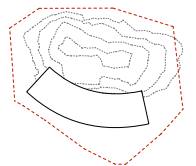
La ruelle long du ruisseau constitue l'accès confondu à tous les utilisateurs du foyer. Il était nécessaire de notre point de vue de clarifier l'accès aux différents programmes par ses différents usagers.

La façade Est du foyer, frontale dans l'axe de la ruelle est le point de déviation des flux de circulations.

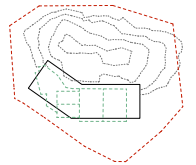
Une placette ensoleillée, ouverte sur la verdure du cœur de l'îlot et rythmée par l'ordre régulier de la façade Sud marque l'accès public au bâtiment. Cette entrée, destinée aux étudiants et aux familles est placée au rez-de-chaussée et donne accès à l'accueil, les espaces administratifs et la salle de conférence.

En mettant à profit la topographie particulière du site, les jeunes résidents peuvent accéder directement au 1er étage par un escalier puis une courbe qui longe la façade Est et Nord. Ce cheminement à échelle domestique marque la transition vers les espaces de vie des résidents organisés à cet étage.

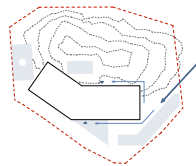
Le Nord et l'Ouest de la parcelle sont accessibles par différents cheminements autour du nouveau bâtiment. Ces espaces sont aménagés pour le sport et la détente et sont répartis organiquement sur et autour de la formation rocheuse.



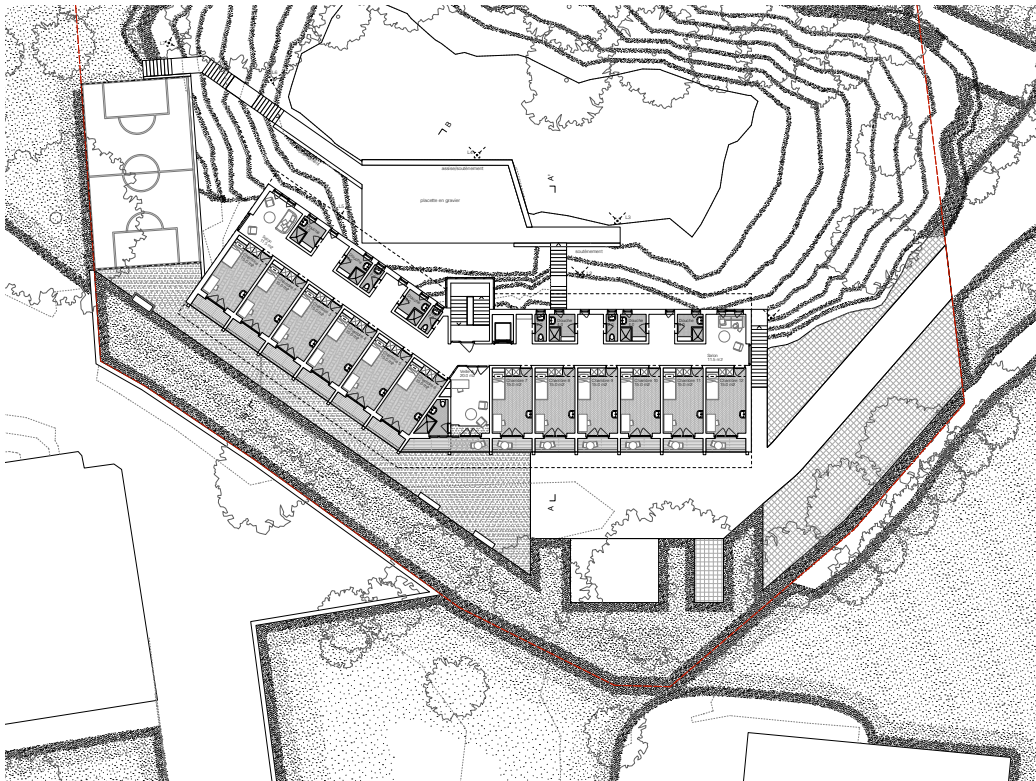
Implantation long de la formation rocheuse



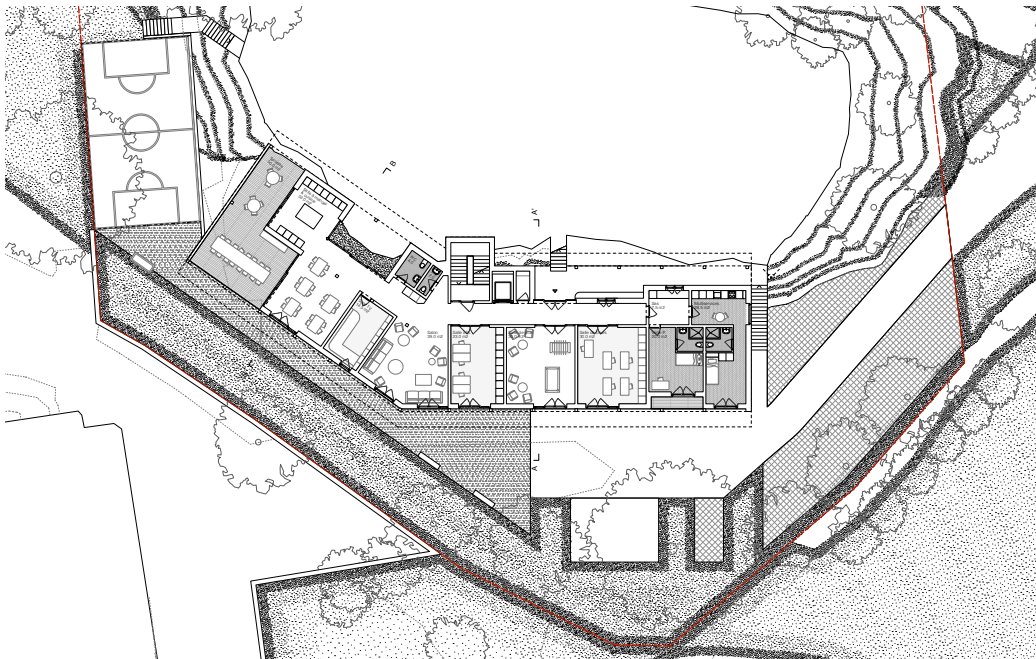
Emprise proche du bâti existant



Accès et pôles d'aménagements extérieurs



Plan du 2ème étage 1:200



Plan du 1er étage 1:200

**PROGRAMME**

L'organisation du bâtiment repose sur la division des programmes par thèmes et besoin graduel de privacité. Les espaces ainsi regroupés sont répartis sur les trois niveaux et mis en relation par un noyau de circulation vertical généreux placé à l'inflexion de la structure.

Le rez-de-chaussée accueille les fonctions administratives et publiques du bâtiment au centre et à l'Est, ainsi que les fonctions d'entretien, stockage et programmes nécessitant un accès par l'extérieur direct à l'Ouest. Il est principalement dédié au travail des éducateurs et du directeur ainsi qu'à l'accueil des familles et du public.

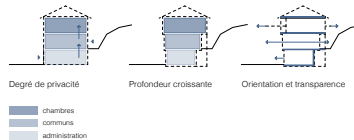
Le premier étage, directement accessible aux résidents par l'entrée au Nord, regroupe les espaces de vie, les espaces de détente et d'enseignement. Ces lieux communs constituent les principaux espaces de socialisation et de médiation. Aussi, une organisation fluide et une ouverture sur les éléments du paysage sont privilégiées afin d'offrir une qualité d'habitat maximale. À l'Ouest la cuisine et la salle à manger s'ouvrent sur une généreuse terrasse couverte en relation directe avec le rocher.

Un peu à l'écart contre la façade Est, une zone nuit séparée est aménagée pour la chambre multi-services et la salle de veille passive, située proche de la circulation en cas de nécessité d'intervention.

Le dernier étage, seul étage non accessible de plein-pied, accueille les 12 chambres des résidents, les salles d'eau ainsi que la chambre de veille. Les chambres, espaces privés et intimes des résidents, se tournent vers le Sud et sont prolongées vers l'extérieur par des loggias. La circulation horizontale menant aux chambres se dilate pour offrir des sas aux entrées des pièces sanitaires et un petit salon commun aux extrémités Est et Ouest. Cette circulation à largeur variable accentue l'aspect domestique de l'étage.

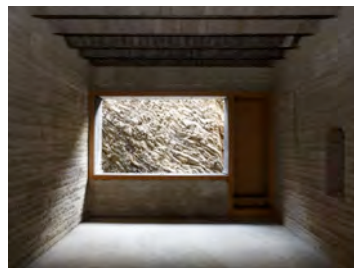
**TYPLOGIE**

La circulation interne tire profit à chaque étage de la forme angulaire du bâtiment. Au rez, le hall et l'accueil occupent la position centrale d'où est distribué l'ensemble de l'étage. Au 1er, le salon s'ouvre généreusement au Sud et offre des vues variées et une luminosité intérieure optimale. Les espaces communs du 1er étage se caractérisent par la transparence entre la vue ouverte au Sud et la proximité de la formation rocheuse au Nord. À l'étage de nuit, la chambre de veille, positionnée elle aussi au centre, offre une vue sur toutes les portes de chambres et marque la limite entre l'espace réservé aux jeunes filles et aux jeunes garçons.



**STRUCTURE**

Le bâtiment est fondé sur un radier en béton armé, avec un sous-sol partiel contenant les locaux techniques. La structure des trois niveaux hors sol est composée de poteaux bois supportant des dalles mixtes bois-béton, et suivant un profil de construction surplombant. En partie arrière, un mur de soutènement assure l'appui contre la formation rocheuse.



Haus Rauch, Boltschauser Architekten

**MATÉRIALITÉ**

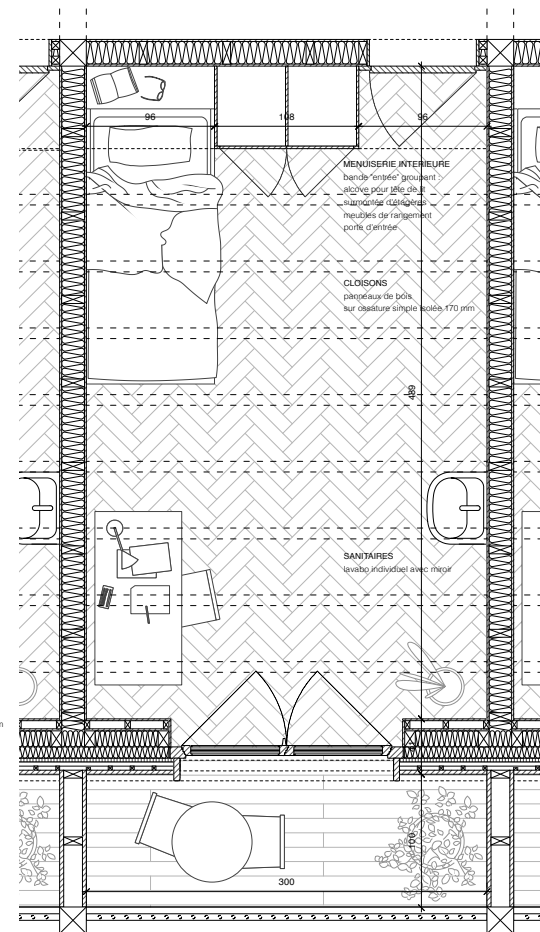
Le système constructif, poteaux-poutres et solivages pourra faire l'objet de préfabrication, avec du bois suisse, permettant de limiter considérablement la durée du chantier et l'emprunte carbone du bâtiment. La façade à ossature bois ventilée, enveloppe du bâtiment, assure la protection de la structure contre les aléas climatiques et l'humidité. L'utilisation du bois comme matériau principal dans la construction est également motivé par son éco-bilan et sa pérennité.



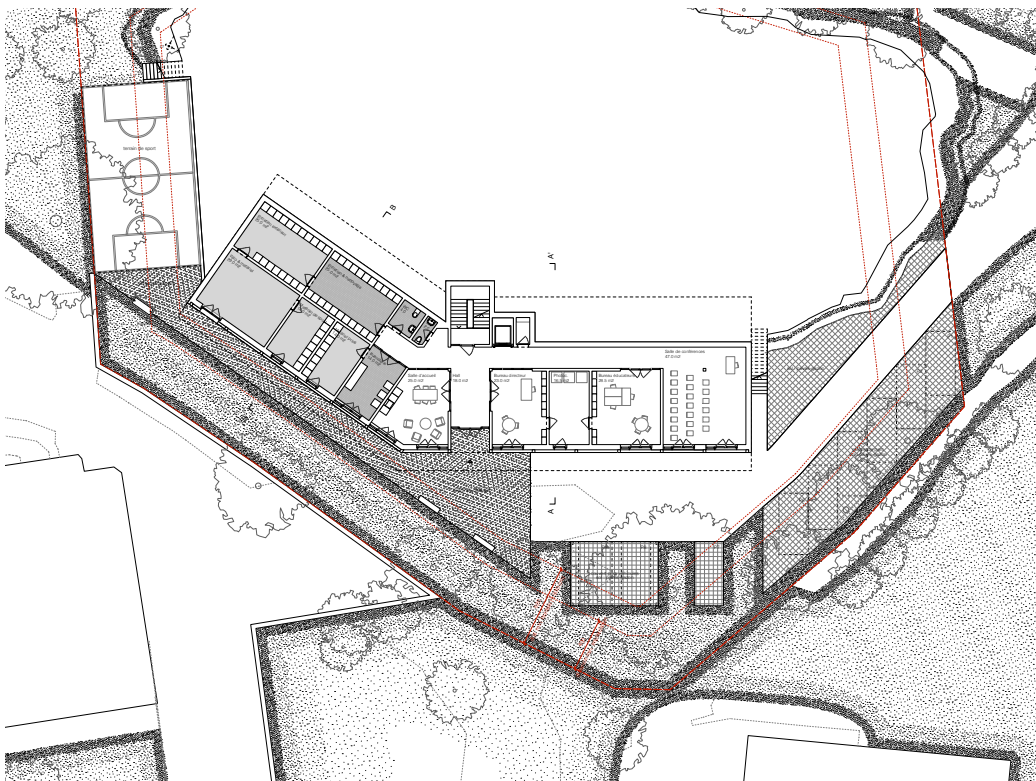
Fondation Cesar Manrique, Lanzarote



Vue depuis la salle à manger vers la cuisine et terrasse



Plan type d'une chambre 1:20



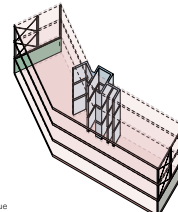
Plan du rez-de-chaussée 1:200

**ATMOSPHÈRE**

Les espaces intérieurs profitent de la typologie en barre fléchée du bâtiment, formant une surface maximisée de façade orientée au Sud et offrant un apport optimal de lumière naturelle. L'ensemble des éléments structurels en bois sont donnés à voir, rythmant les espaces et offrant une atmosphère chaleureuse. Les matériaux choisis et l'échelle des espaces visent à offrir aux résidents une grande qualité d'habitat. Les cloisons intérieures sont isolées de manière à garantir un confort acoustique accru.

**SISMIQUE**

La structure répond à un concept sismique simple. Le noyau de circulation en béton est lié aux dalles mixtes bois-béton et rigidifié l'ensemble. Des croix de St André situées dans les façades pignons assurent le contreventement transversal.

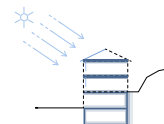


**Schéma sismique**

- noyau béton rigide
- dalles mixtes bois/béton liées au noyau
- contreventement par reprise de borson (croix de St André)

**ENERGIE**

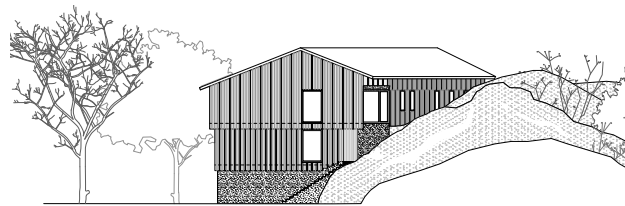
Le projet est conçu de manière à atteindre les standards Minergie. L'orientation idéale de la toiture à deux pans permet l'installation de panneaux solaires. L'implantation du bâtiment contre la roche et l'utilisation du béton en soutènement et dans les dalles apportent une inertie thermique intéressante pour l'économie d'énergie. De plus, la façade bois ventilée, l'utilisation de la ventilation naturelle et l'installation de protections solaires permet de garantir le confort thermique des usagers.



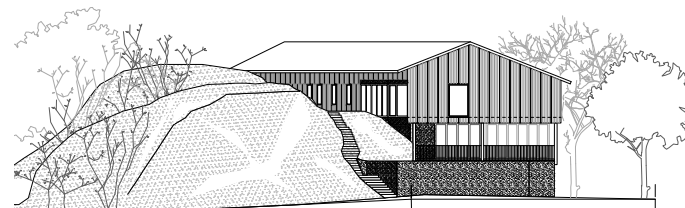
Vue depuis la coursive à l'arrière du bâtiment vers l'entrée secondaire (1er étage)



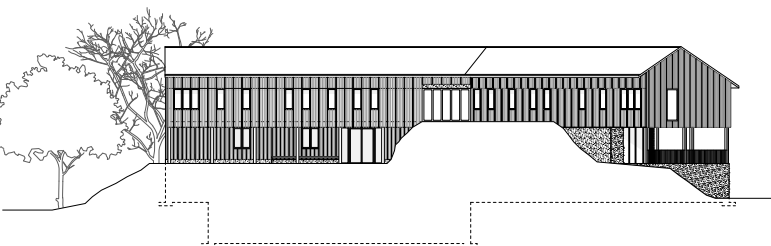
Façade Sud 1:200



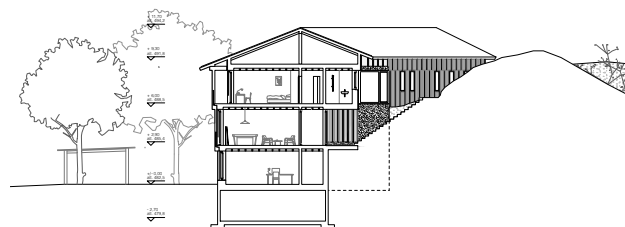
Façade Est 1:200



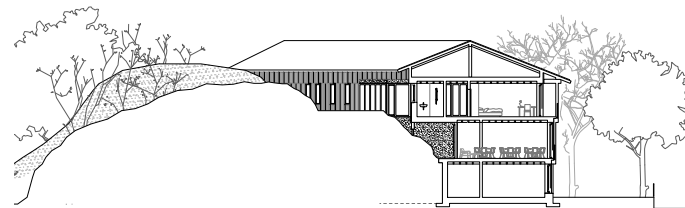
Façade Ouest 1:200



Façade Nord 1:200



Coupe AA 1:200



Coupe BB 1:200