

CONCOURS DE PROJET POUR LA CONSTRUCTION D'UN FOYER POUR JEUNES TRAVAILLEURS A SION 02.2023 ~ SALAMANDRE ~

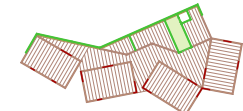
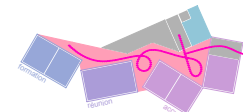
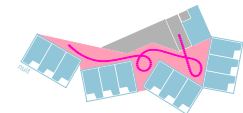
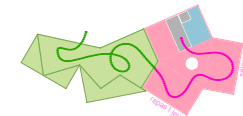


Inscription dans le contexte urbain et paysager

Le site du foyer St-Raphael est une pépite parmi un quartier de logement banal, suburbain, sans ordonnance, ni âme. Il s'en dégage un génie du lieu, qui tient à cette petite colline, accident géologique d'une autre époque, à cette meunière partiellement à ciel ouvert et à ce saule, là bien avant toute construction, du temps d'un lieu planté de vergers. Bref une enclave à préserver pour le foyer St-Raphael.

Le projet tente de sauver cet esprit particulier, en proposant un bâtiment qui se déploie en pied de colline.

Une morphologie qui s'adosse au rocher et s'ouvre comme un éventail à la rencontre du tracé de la meunière encore perceptible, parmi les arbres existants, le saule et les bouleaux. La morphologie projetée est composée de l'assemblage d'unités répétitives, sans ordonnance apparente jusqu'à l'affirmation d'une union en tréfle, lisible en attique. La volumétrie se compose d'un bâtiment de tête, de trois niveaux, rez, étage et attique, imbriqué à une aile de deux niveaux, dont la toiture terrasse prolonge l'attique.



Concept architectural

La programmation se cale naturellement dans cette configuration. Le rez-de-chaussée organise la zone administrative. Chaque unité-boîte accueille une fonction spécifique de ce secteur, soit l'accueil, l'administration, la formation et les réunions. Le premier étage abrite les douze chambres groupées par trois, toutes orientées sur le rideau d'arbres, accompagnant le tracé de la meunière. L'aggrégation des unités-boîtes trouve (tout son sens) qualitatif pour ce type d'hébergement, qui ainsi offre une organisation sur un seul étage, tout en séquencant l'espace de distribution. Cet espace articulé offre des dilatations propices à des petits coins de séjour éclairés par les vitrages de chaque interstice. Les chambres disposent d'un balcon loggia privé, formant un seuil protecteur vis-à-vis des immeubles voisins. La trame des services et de la distribution verticale s'adosse au rocher. Le second étage, soit l'attique, abrite les espaces communautaires. La cuisine, les espaces repas, séjour, télévision et jeux s'ordonnent avec fluidité autour du hall central, relié en son centre à l'étage des chambres par un vide circulaire, permettant à la lumière zénithale de pénétrer le cœur du bâtiment.

Espaces verts

La toiture terrasse prolonge les espaces jour, offrant une zone de détente privative déconnectée du sol mais en lien avec la colline et le paysage de la vallée avec son coteau en terrasse qui surplombe le site. La frange plantée en bord de terrasse reçoit une végétation résistante au sec et à l'ensoleillement. Des plantations en sac y prennent place pour l'apport d'un atelier jardin potager et aromatique en lien avec la cuisine. Le revêtement de sol est un pavage semi-imperméable, aux joints enterrés. Au sol, le caractère naturel et végétalisé reste prédominant. La prairie fleurie et les arbres ceinturent le bâtiment, pour le maintien de la biodiversité du site. La place d'accueil, en gravier gazon, organise le parage des voitures, de manière presque sauvage, sous les arbres, permettant une future réversibilité, lorsque les deux roues domineront la mobilité individuelle.

Concept structurel et sismique

La simplicité, la rapidité d'exécution, la flexibilité et la longévité ont dicté le choix de la structure porteuse pour développer un bâtiment durable. L'utilisation du béton est minimisée à la réalisation du sous-sol, du radier sur l'aile non excavée et du mur contre le rocher. La structure hors sol des étages est en ossature et dalles caissons bois, posé sur la dalle béton de fond et adossée au mur. Les faibles portées permettent d'optimiser la hauteur statique de la dalle bois, qui intègre l'isolation thermique pour une suppression des ponts thermiques, notamment au droit des loggias. La préfabrication bois est étendue aux divers éléments constitutifs pour un gain de temps en phase chantier, écourtant ainsi le temps du logement des résidents. Elle met en œuvre des pans de façades, de parois et de dalles pour rationaliser le transport. La sécurité parasismique est assurée par un encastrement des structures au niveau de la dalle sur sous-sol et du radier au rez. Le noyau de distribution en béton armé ainsi que le long mur contre le rocher avec ses retours permettra de stabiliser l'unité Nord ainsi que les surfaces de plancher de distribution. Chaque unité boîte sera stabilisée par elle-même à l'aide de retends sismiques en ossature bois.

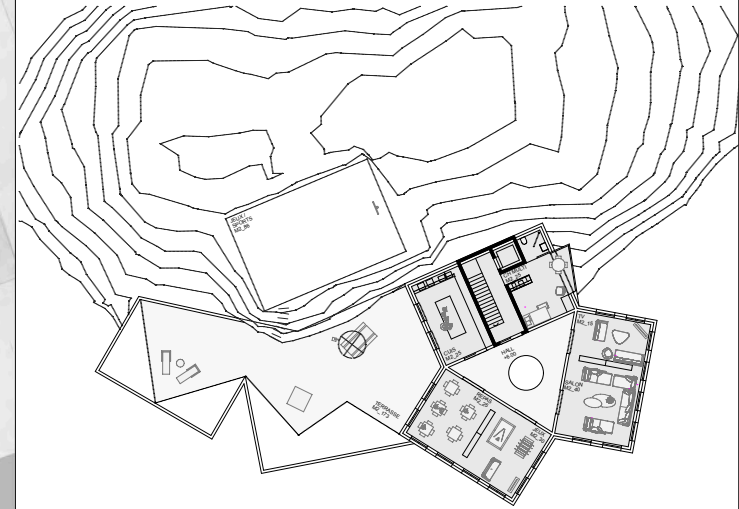
Flexibilité, inertie, acoustique et expression

L'unité boîte offre la flexibilité au bâtiment, les cloisons entre chambre ou salle étant non porteuses. Selon l'évolution de l'institut, le bâtiment pourra intégrer une nouvelle programmation, telle qu'une adaptation uniquement en ateliers et salles de cours ou d'un habitat composé seulement de studios. L'inertie est apportée par le radier et les chapes ciment coulées sur les dalles caissons. La chape est laissée brute dans les espaces communautaires et administratifs. Elle est revêtue de inoleum dans les espaces domestiques. L'acoustique est assurée par la chape flottante et par la composition adéquate des cloisons légères. La modénature des façades exprime le système statique par pans d'ossature entre dalles. La fenêtre à la française, de sol à plafond, assure un bon éclairage naturel des espaces. Elle est protégée d'un store toile à projection. À l'étage de la zone nuit, la fenêtre est posée en retrait pour créer la loggia des chambres. Un bardage en plaque fibre ciment ondulée habille les menuaux, entre tête de dalle revêtue d'une corniche en béton léger. Les garde-corps en fil inox assurent la sécurité.

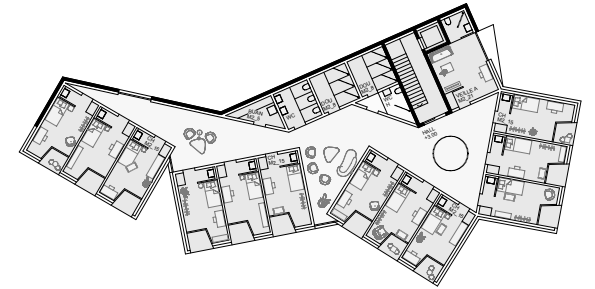
SITUATION
1_500



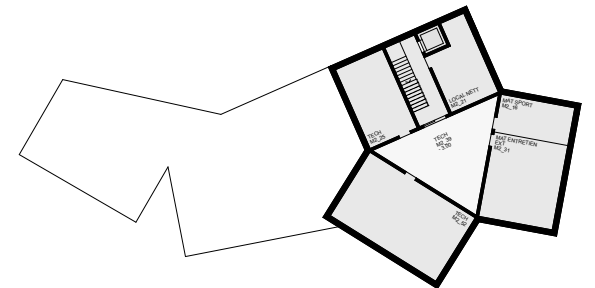
CONCOURS DE PROJET POUR LA CONSTRUCTION
 D'UN FOYER POUR JEUNES TRAVAILLEURS A SION
 02.2023
 ~ SALAMANDRE ~



ETAGE 2 – ZONE COMMUNAUTAIRE
 1_200



ETAGE 1 – ZONE NUIT
 1_200



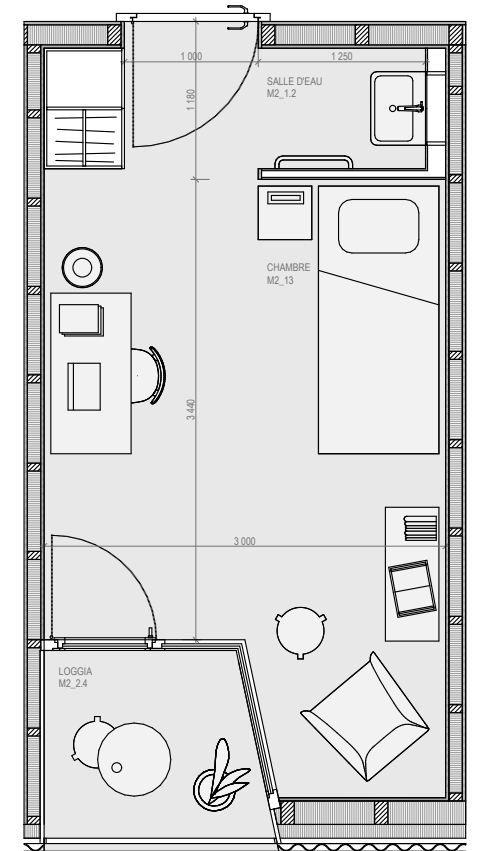
SOUS-SOL – ZONE SERVICES
 1_200



REZ DE CHAUSSEE - ZONE ADMINISTRATIVE
 1_200



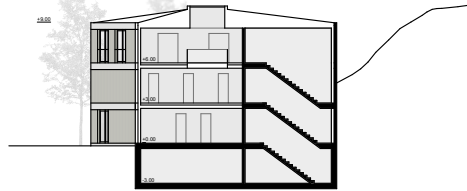
CONCOURS DE PROJET POUR LA CONSTRUCTION
 D'UN FOYER POUR JEUNES TRAVAILLEURS A SION
 02.2023
 ~ SALAMANDRE ~



CHAMBRE
1_20



COUPE BB
1_200



COUPE AA
1_200



ELEVATION SUD
1_200



ELEVATION EST
1_200