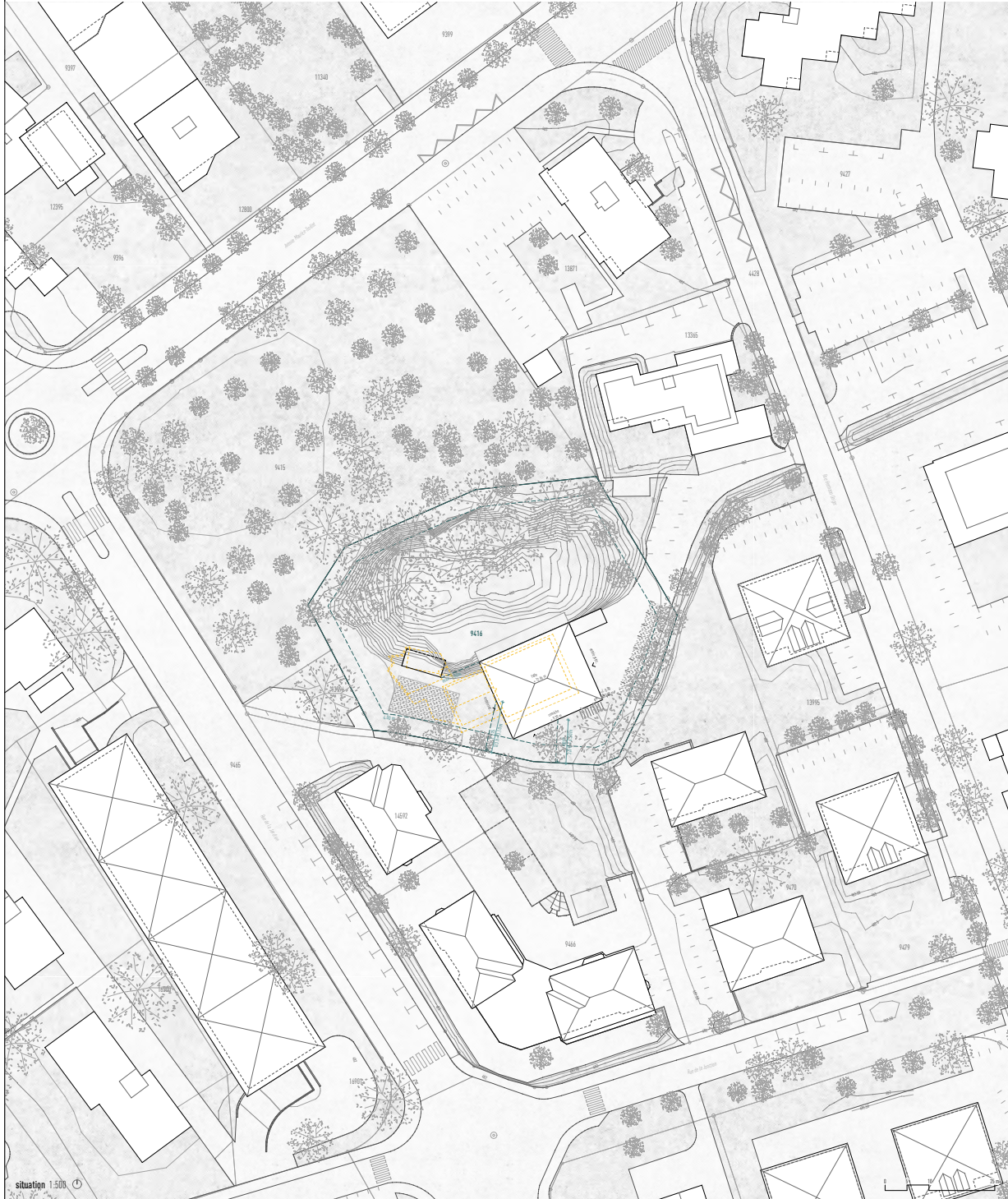


La grande MAISON

concours de projet pour la construction d'un foyer pour jeunes travailleurs à sion



situation 1:500



« Villa urbaine : immeuble d'habitation respectant l'ordre non-continu, haut de trois à cinq étages comportant un ou plusieurs logements et reliés par une cage d'escalier collective »

Revisiter la villa urbaine à l'échelle du quartier

A la découverte du site proposé, au-delà des logements formant une couronne autour de la colline, se trouvent des éléments d'échelle familiale, domestique. Le ruisseau, le grand stade plusieurs, les verges, le pont en bois sont autant d'éléments qui s'attachent instinctivement à la maison familiale. Cet aspect domestique du quartier a permis de faire le lien avec la typologie de la villa urbaine. Bâtiment de taille réduite, le petit immeuble de quartier s'intègre discrètement dans le tissu bâti existant et s'adapte à l'échelle du quartier. En périphérie, se trouvent des "plots" de forme carrée ou rectangulaire, d'une hauteur de 4 à 5 niveaux dotés majoritairement de toits à 4 pans. Le nouveau bâtiment leur fait écho et répond à une recherche de rationalité spatiale. Issue de la fin du XIXe siècle, cette typologie urbaine permet de proposer un volume compact et dense, des multiples points de vue sur le paysage ainsi qu'une échelle domestique. Les grands principes de la villa urbaine permettent d'offrir efficacement ouverture paysagère et urbaine.

Dans un contexte écologique en crise, la compacité de cette grande maison urbaine offre la possibilité de réintroduire des espaces verts de qualité et ainsi offrir une plus-value non négligeable au quartier. Une extension du verges, la conservation des espaces d'arbres pédestriens ainsi qu'une continuité à l'espace de jeux plus au sud. Le bâtiment proposé s'inscrit comme une limite aux revêtements imperméabilisés bitumineux.

L'habitat collectif qu'offre la typologie de type villa urbaine, éloigné de la route principale, entouré de verdure et d'un gabarit discret, propose une échelle plus adaptée au quartier. On s'y sent comme à la maison. Son volume dépourvu d'ajouts inutiles apporte un certain calme, permet de redécouvrir la colline et d'en savourer son contour initial. Le bâtiment de forme carrée, s'adosse à la colline tout en lui redonnant sa place. Le choix de la forme urbaine offre la possibilité de s'orienter en direction des perspectives visuelles présentes sur le site : dépayssé vers l'est, vers la piste de l'Ours au Sud et le soleil couchant à l'ouest. Ces trois orientations majeures limitent les vis-à-vis frontaux avec les bâtiments alentours.



orientations et forme urbaine

1 verges 2 colline 3 multipoints 4 rue
espaces extérieurs et accès

Orienter en fonction du contexte et des usages

Le plan carré articulé autour de la cage d'escalier centrale. Colonne vertébrale qui permet de relier entre eux les étages, tant en termes fonctionnels que visuels. Généreuse et lumineuse, elle devient un élément majeur qui participe à la vie du bâtiment, point de rencontre entre les différents usagers. A l'image d'une maison individuelle, l'escalier est souhaité ouvert comme pour permettre de communiquer au travers des étages que "le repas est prêt". En périphérie, articulés les différents espaces. Au rez-de-chaussée, étage lié de plein pied aux espaces verts, se trouvent les espaces d'accueil, de bureau, de conférences et de cours. Chacun d'eux est en relation avec l'extérieur qu'il s'agisse de l'espace d'entrée plus minéral, du jardin arboré au sud ou des étendues dédiées au sport à l'ouest.

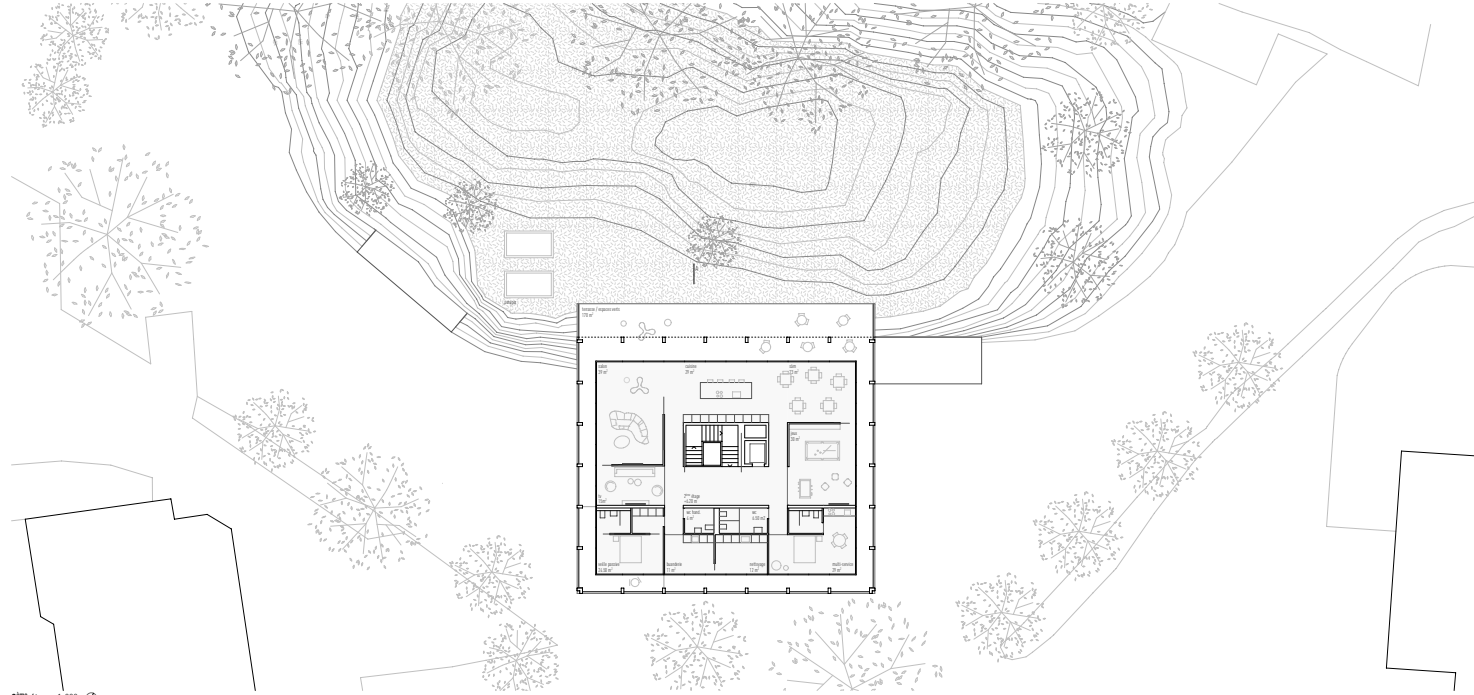
Un niveau plus haut se trouve l'étage de nuit. Les chambres s'articulent de part et d'autre du noyau central, s'éloignant parfois pour offrir des points de vue sur l'extérieur. Autant d'espaces appropriés au goût des usagers. On y lit jusqu'à tard ou on s'y retrouve pour jouer une partie de UNO. Chaque série de chambres est orientée à l'ouest, sud et est afin de réduire les vis-à-vis et se trouve également être un point de repère pour les usagers. S'appuyant contre le mur de soutènement au nord se trouvent les salles d'eau.

Le dernier étage, grandement vitré, rayonne afin d'offrir la magnifique vue du sommet de la colline. Les espaces de vie s'orientent vers la colline, un pont relie le bâtiment à celle-ci. Grandement ouvert sur le paysage, cet étage vit au gré des moments de la journée.

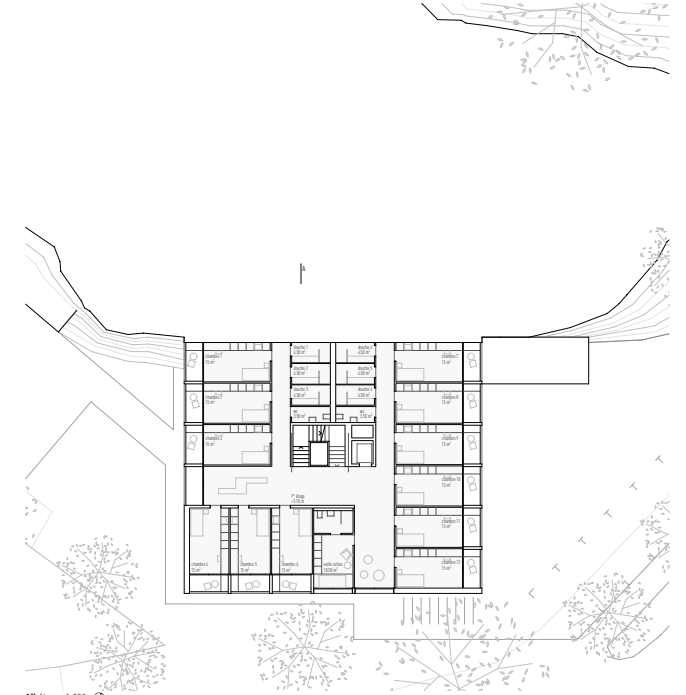


La grande MAISON

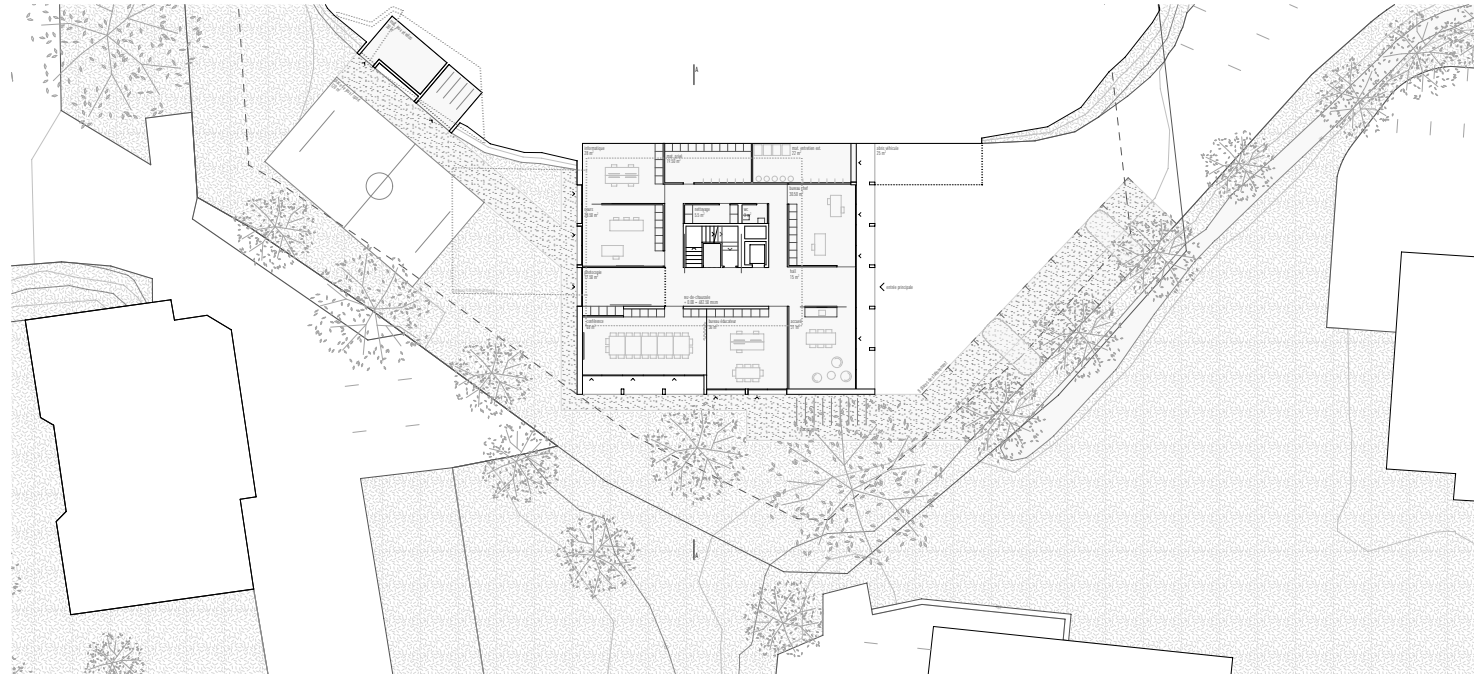
concours de projet pour la construction d'un foyer pour jeunes travailleurs à sion



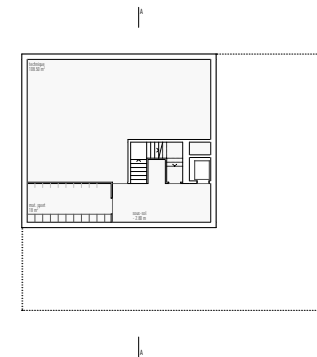
2^{ème} étage 1:200



1^{er} étage 1:200



rez-de-chaussée 1:200

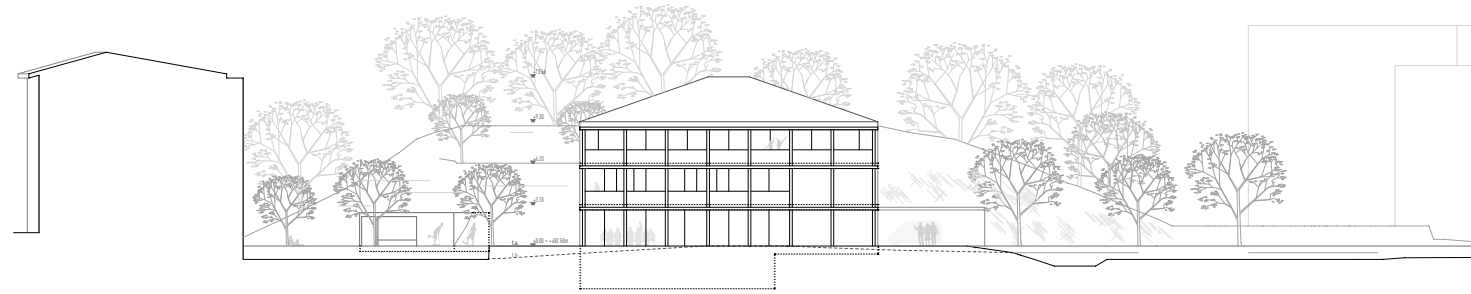


sous-sol 1:200

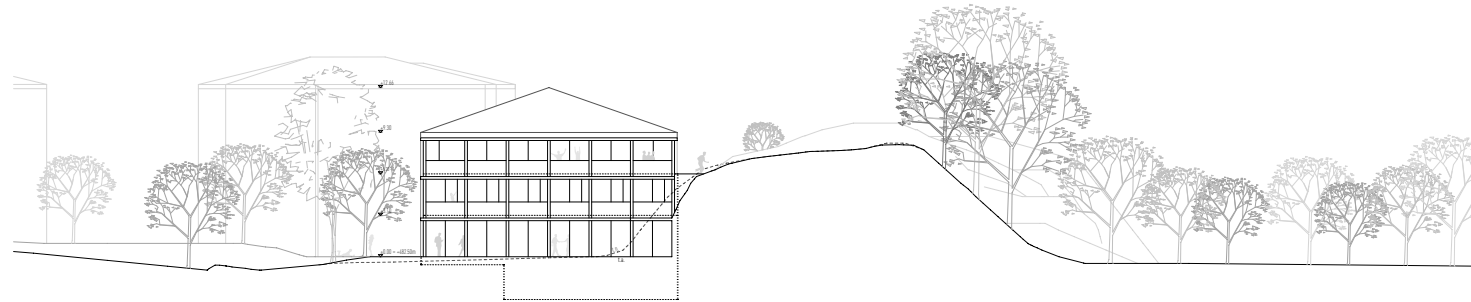


La grande MAISON

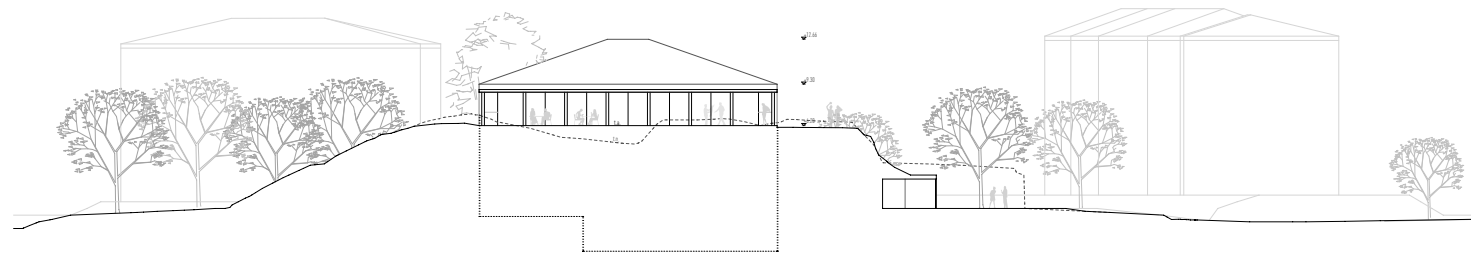
concours de projet pour la construction d'un foyer pour jeunes travailleurs à sion



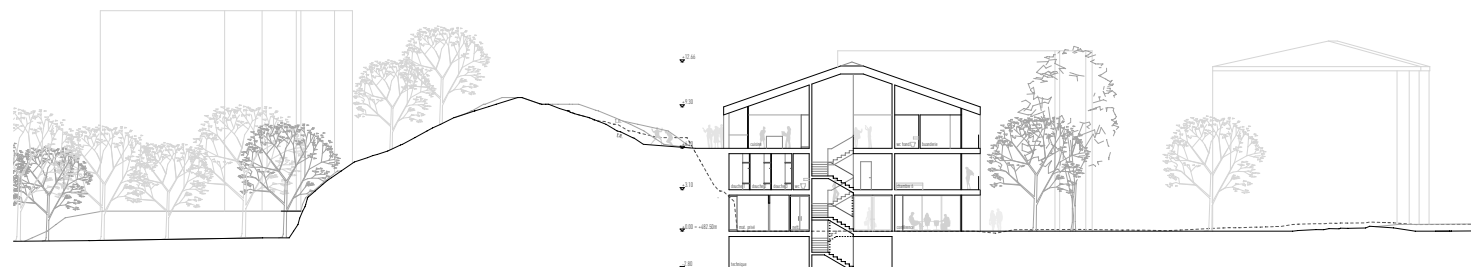
façade sud 1:200



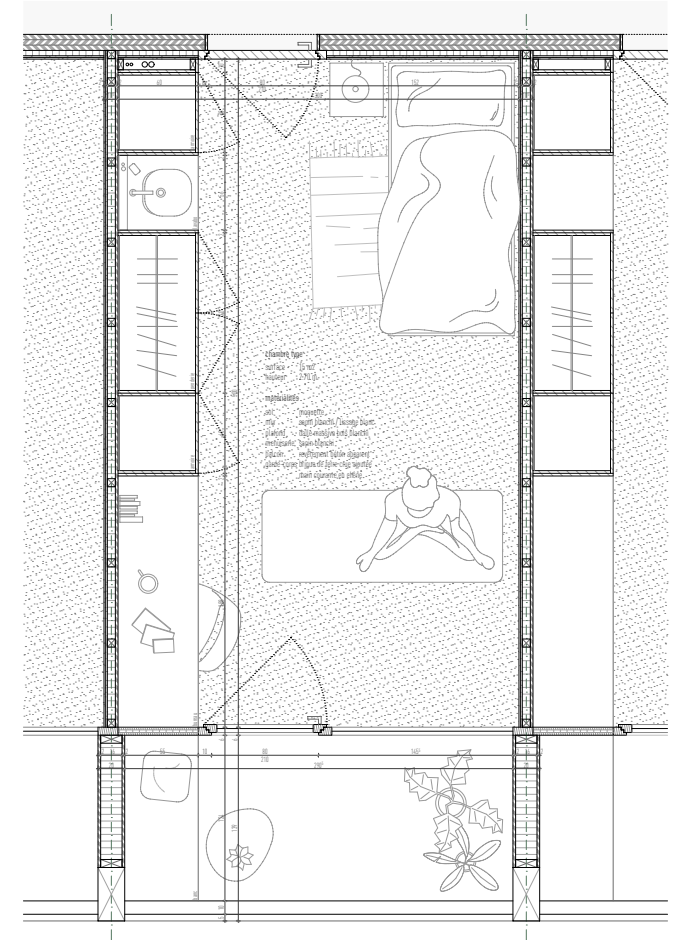
façade est 1:200



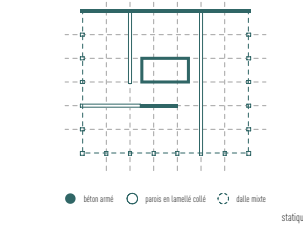
façade nord 1:200



coupe a 1:200



chambre type 1:20



Rendre lisible la flexibilité de la structure

Une trame rigide tout le bâtiment et permet d'offrir une grande flexibilité des espaces mais également un jeu sur les pleins et les vides. Afin d'offrir une rapidité d'exécution et un aspect chaleureux, le bâtiment a été pensé en bois. Une dalle mixte bois-béton partant du noyau de circulation vient s'appuyer sur des poteaux en façade. Des parois porteuses présentes à chaque étage, pensées en bois lamellé-collé, viennent compléter le système statique et garantissent la stabilité sismique. Cette grille pensée en plan, se retrouve en façade soulignée par le système constructif rendu visible et faisant partie intégrante de la modénature de façade. En plus de la cage d'escalier et du sous-sol, le mur s'adossant à la colline est prévu en béton armé.

La modularité du plan induite par la trame, se répercute également sur les éléments de remplissage. Constitués de brique de terre crue, de verre ou de panneaux bois, les parements viennent combler les vides entre chaque porteur vertical. Qui plus est, ces éléments légers viennent se mettre en retrait lorsque la fonction le demande. Le retrait de la façade devient de multiples balcons à l'étage des chambres, un creux marquant l'entrée du bâtiment ou un avant-toit lors de la pause-café après une conférence au rez-de-chaussée, une courvée commune et vivante en attique. La modularité des parements en façade et du plan permet d'instaurer des transitions entre intérieur et extérieur ainsi qu'une évolution des espaces et des usages.

En terme sismiques, la stabilité pour les efforts horizontaux tels que le vent et les séismes est assurée par les murs en béton armé situés au nord contre le terrain ainsi qu'au niveau de la cage d'escalier. Le noyau central permet également de stabiliser le bâtiment dans les deux directions. Les efforts verticaux sont repris par les parois en lamellé-collé et les poteaux en bois massif situés en façade.



programme et relations