



implantation

la proposition pour le nouveau foyer de jeunes travailleurs a pour intention de mettre en valeur la particularité géologique du site, tout en offrant un lieu de vie en lien avec son contexte.
 cette maison grande que certains autres massifs rocheux de la plaine du rhône, une colline occupe la partie nord du site sur plus de la moitié de sa surface elle est l'élément principal qui structure le projet.
 de manière similaire au foyer existant, le nouveau projet s'implante donc au pied de cette dernière, côté sud.
 faisant écho à cette exception d'un massif rocheux sur un terrain plat, le volume proposé entre de façon radicale en relation avec la colline sous la forme d'un parallépipède qui intersecte à l'horizontale.
 la disposition des bâtiments alentours, en plots élevés, forme un jardin à l'échelle du quartier, dans lequel le nouveau projet s'implante de manière autonome, à la façon d'un pavillon adossé à son espace naturel.
 sa faible hauteur contraste ainsi avec le tissu bâti environnant et révèle le relief de cette colline.
 en réponse à une surface de terrain praticable limitée, cette opération permet de créer une généreuse toiture terrasse qui devient espace de détente et de loisir pour les occupants au quotidien.

aménagements extérieurs et circulations

une végétalisation plus importante du site permet de recréer l'atmosphère de jardin, actuellement ternie par les nombreux accès aux parkings voisins.
 le canal qui longe la route d'accès principale est découvert et retrouve un cours à ciel ouvert jusqu'à l'extrémité ouest de la parcelle. il longe ainsi la façade sud du nouveau foyer, donnant une nouvelle qualité à cet espace naturel présent sur le site, cette barrière naturelle modère les passages dans l'environnement proche des résidents de plus, une passerelle piétonne légère permet de circuler en direction du sud.
 la géométrie du bâtiment par rapport à la colline génère une place d'entrée pour les résidents et les visiteurs. l'accès véhicule est conservé par l'est et la rue hermann peiger. le dispositif de stationnement extérieur permet de soustraire toute la partie sud de la parcelle aux véhicules motorisés.
 du côté ouest, depuis la rue de la jonction, un accès supplémentaire est ajouté pour le bus du foyer ainsi que les pour véhicules des collaborateurs, jusqu'au garage couvert.
 la moitié nord de la parcelle est conservée dans son état naturel.

organisation du programme

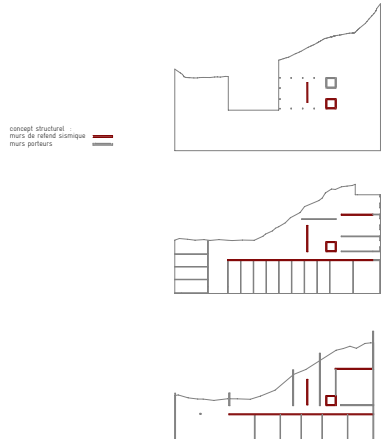
le foyer s'organise sur 3 niveaux.
 l'étage principal, en rez-de-chaussée supérieur, comporte l'accès majeur par et regroupe la plupart des lieux de vie quotidienne : séjours, accueil et administration.
 à l'étage supérieur se trouve l'espace repas : un lieu qui rassemble tous les résidents par sa situation centrale et son lien avec tous les espaces de vie.
 la cuisine généreuse permet une utilisation collective tout en gardant un lien visuel fort avec l'étage de vie au travers du patio, la toiture terrasse complète ce dispositif collectif en offrant une plate-forme multivalent pour les moments de détente et de loisirs de chacun.
 surélevé par rapport au sol de référence, le volume principal génère un rez-de-chaussée inférieur qui comprend les locaux à utilisation ponctuelle tels que les salles de cours et de conférence, les locaux de dépôt matériel et de service.
 l'accès direct au garage contribue à la fluidité des circulations depuis, et vers, l'extérieur.
 cette proximité avec les dépôts facilite les courses de services et sépare la place d'entrée à l'est pour l'accueil des visiteurs et des résidents.
 le programme est donc organisé en grande partie à l'étage central, il s'organise autour d'un espace intérieur plus privatif qui crée un dialogue avec la façade rocalieuse de la colline tout en ouvrant les visuels sur cet espace représentatif du lieu.
 la séquence spatiale débute par le hall d'entrée qui distribue d'une part la partie administrative pour les collaborateurs et l'accueil des visiteurs et d'autre part la partie séjour par un couloir vitré sur le roc.
 les espaces de vie et de jeux s'articulent autour du patio et s'ouvrent également sur les autres façades par des dégagements et des loggias communes.
 les chambres et les bureaux sont disposées en blocs autour de ces espaces ce qui favorise ainsi l'appropriation des lieux collectifs et la vie en communautaire.

construction et matérialité

le volume principal prend la forme de 2 épaisses dalles de béton lisses entre lesquelles les éléments de remplissage sont disposés, du sol au plafond.
 les matérialités intérieures allient la chaleur du bois et la force du béton.
 des vitrages toute-hauteur complètent le dispositif et permettent des ouvertures totales sur la colline.
 les murs verticaux en béton sont travaillés dans leur texture pour apporter la domesticité d'un lieu d'habitation tout en contribuant à l'atténuation du bruit dans les espaces communs.
 les menuiseries en chêne apportent de la chaleur aux espaces et structurent les circulations.
 le concept de matérialité se retrouve en façade avec l'alternance d'éléments lisses, des pans de béton texturés, ou des vitrages entre les deux dalles.
 le socle ainsi que le volume à l'étage sont traités avec des vitrages toute hauteur.
 une excellente enveloppe thermique, une production de chaleur renouvelable, la production d'électricité photovoltaïque couplée à un renouvellement d'air contrôlé permet d'atteindre les standards minergie p. une attention particulière est également apportée au confort acoustique par le traitement des bétons comme absorbants phoniques.
 les efforts sismiques sont repris par les différents voiles prévus en béton armé. cette construction massive des murs et des dalles à l'avantage d'empêcher la propagation des bruits aériens entre étages.
 le projet répond aussi aux exigences de confort estival sans système actif en limitant les surchauffes, grâce à une protection solaire performante (store dans tous les locaux), une ventilation naturelle des locaux (fenêtres ouvrantes) et une inertie des matériaux (châsses flottantes en ciment).

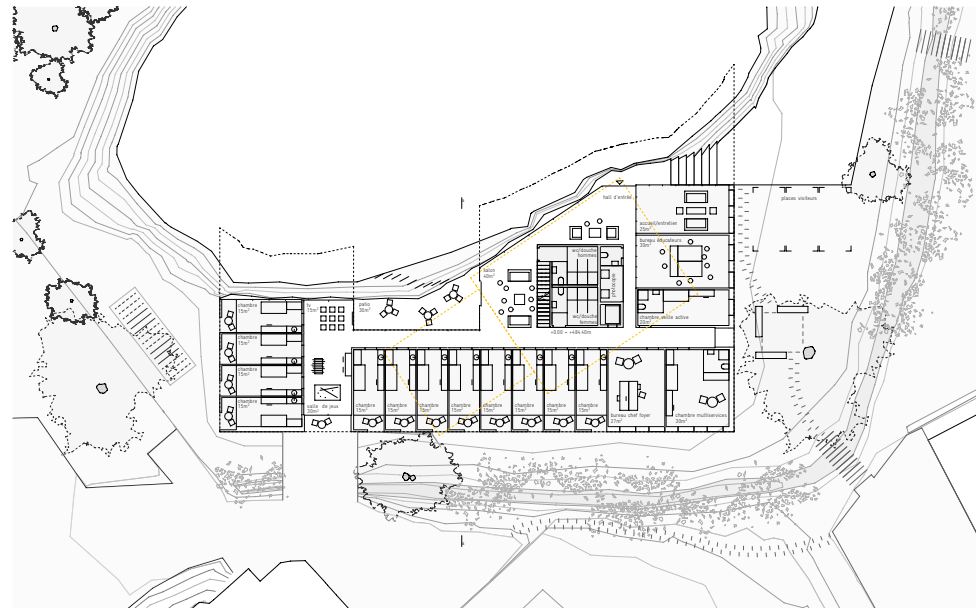
chambre type

la chambre de chaque résident s'organise en 3 sous-espaces.
 une première strate, composée d'une pendente et d'un meuble d'appoint avec lavabo et crèche, forme une entrée à l'échelle de la chambre.
 ce mobilier est fixe et identique à chaque chambre.
 le second sous-espace est un espace libre dans lequel les occupants peuvent agencer à leur guise leur lit ainsi que leurs espaces de travail et de détente.
 une base vitrée sur toute la surface sépare le volume intérieur et le balcon.
 cette 3ème strate offre aux résidents un espace extérieur qui sert autant de lieu d'ouverture sur l'environnement que de loge de protection contre les éléments extérieurs pour ne pas être vu des passants.
 un pan opaque offre l'intimité nécessaire.

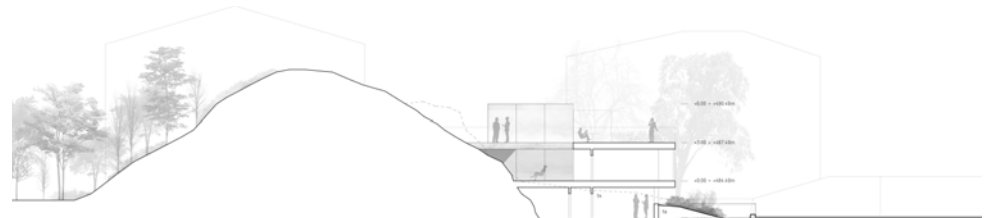




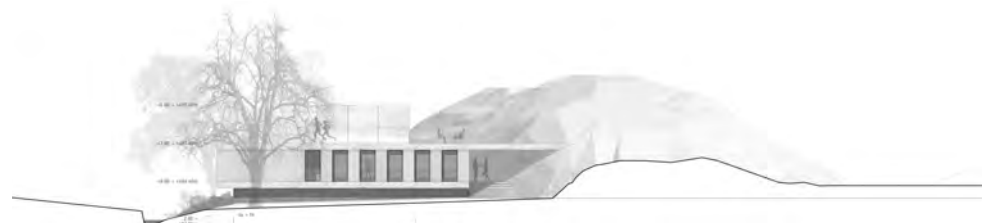
étage



rez supérieur



coupe aa



façade est

