

FIELD GOOD



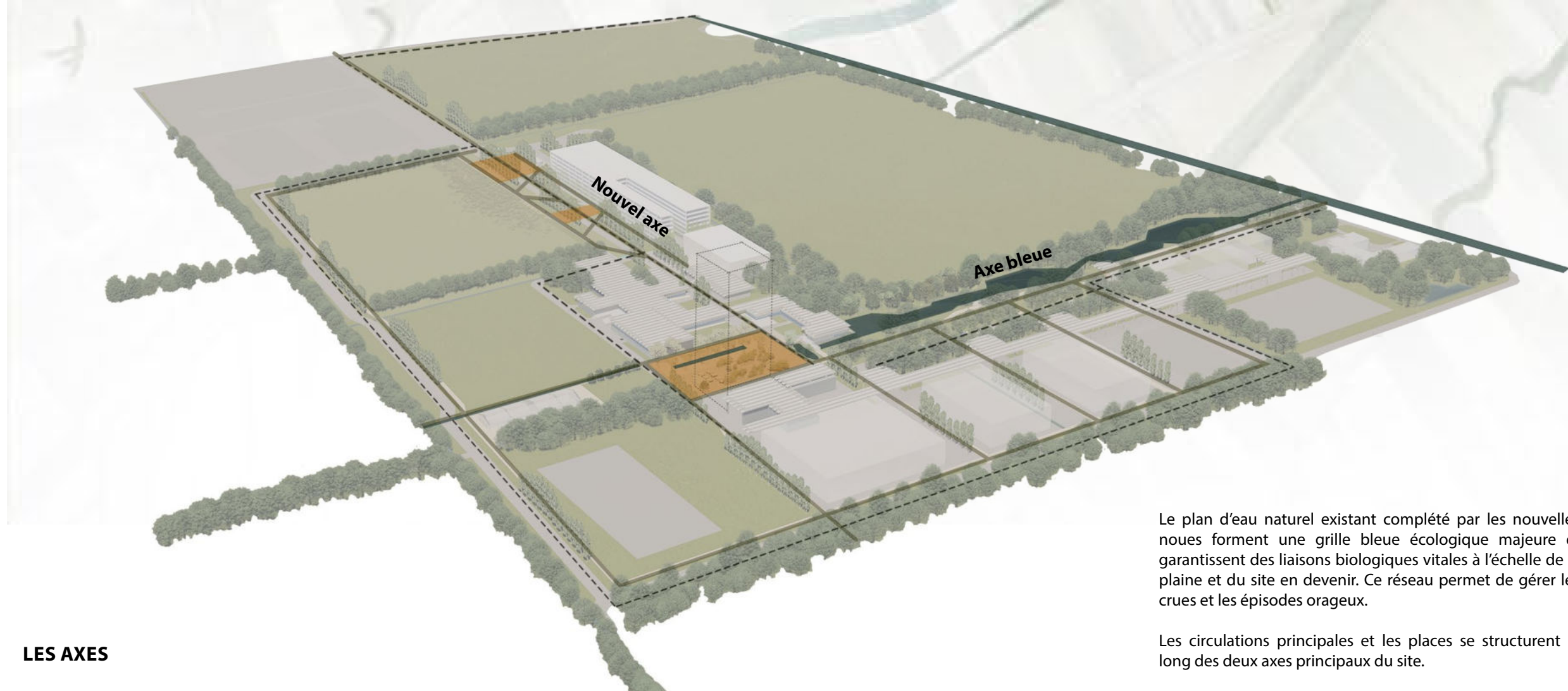
Field good

AgriCo entame sa mue vers un site pionnier d'activités tourné vers le futur, un campus exemplaire d'échanges et de mobilité d'idées agroalimentaire & Biomasse. Protection du patrimoine, biodiversité et réseaux écologiques, sauvegarde des espaces naturels, efficacité énergétique, sociabilité et mobilité douce sont les principales ambitions majeures qui guideront la mise en valeur et le développement de ce territoire stratégique en devenir.

Le projet Field good dialogue et se conjugue avec les grandes entités naturelles à haute valeur écologique et marque le grand paysage de la plaine agricole de la Broye qui la caractérise par une empreinte végétale forte. Il prolonge également les couloirs biologiques, les cordons et autres structures existantes (Renaturation de la Petite Glâne) alentours et concrétise les connectivités manquantes. Dans l'écrin de verdure du campus, l'architecture remarquable des bâtiments existants, témoin du début des années septante est valorisée. Le parc paysager qui l'entoure, riche en grands ensembles arborés (Cordons, bosquets, mail...) en belles ouvertures et accompagné d'un long étang naturel, révèle l'harmonie délicate et un équilibre subtil entre le bâti et ses espaces naturels. Cette identité verte renforcée révèle les valeurs du campus qu'elle promeut et propose un environnement naturel et construit attractif prêt à accueillir les futurs usagers en quête de sens. Field good invite à une nouvelle manière de vivre et à travailler ensemble.

Cette approche propose de signer et de structurer par le végétal les principales entités emblématiques du site en apportant hiérarchie, fonction et identité pour chaque lieu. Cette partition paysagère rythme les grandes aires de développement et précise les points d'attrait et de respiration du campus. Le vocabulaire paysager (bosquets, alignements, rideaux, cordons, prairies, places ou mails) cadence ce paysage et définit plusieurs chambres vertes à thème accueillant différents programmes de constructions ou de détente attendus pour un campus d'une telle ampleur.

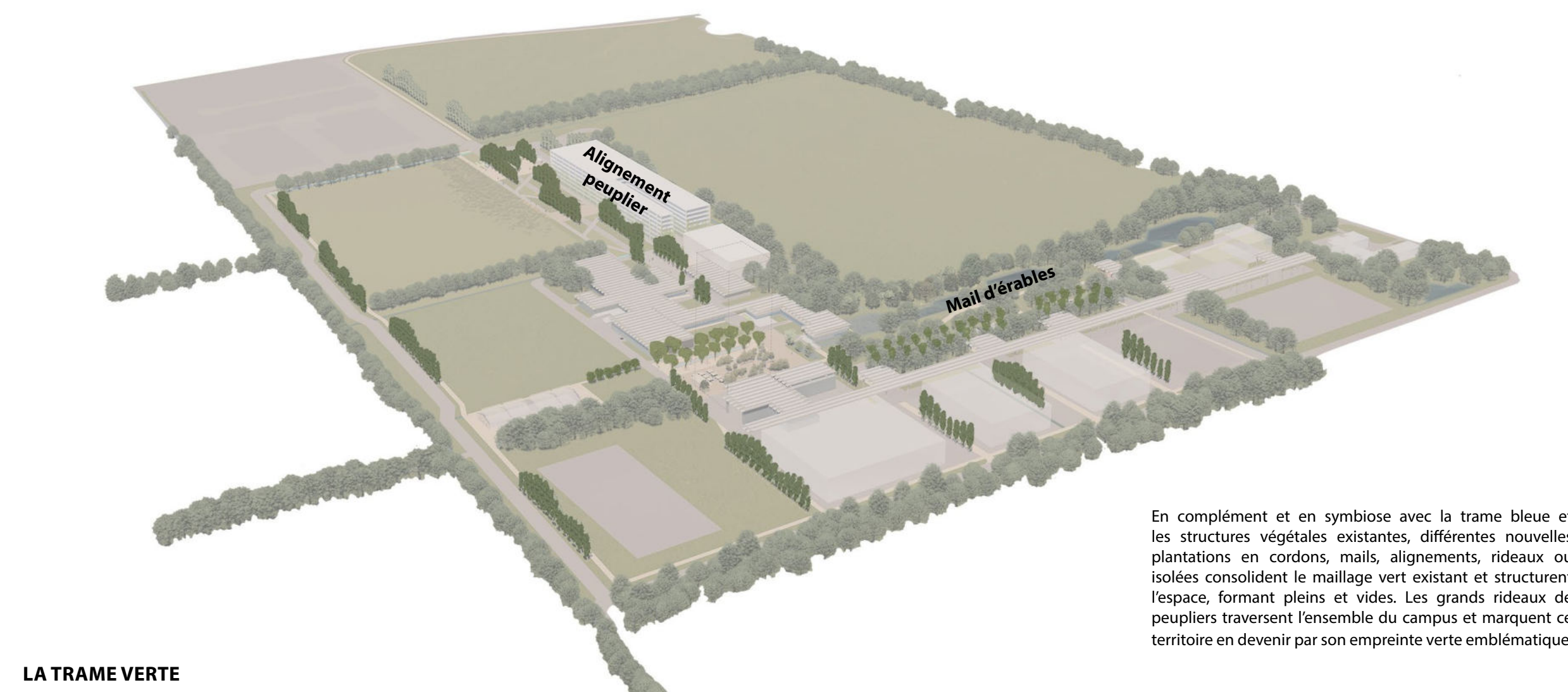
Cet équilibre fragile et singulier entre les constructions d'origine et son parc qui l'entoure doit être maintenu et inspire les nouveaux aménagements paysagers et leurs usages. Ces marqueurs verts doivent être à l'échelle du site et continuer à garantir une symbiose parfaite entre naturel et construit. Le projet propose un ancrage fort et symbolique du campus dans le grand paysage de la Broye et fait écho aux grands rideaux de peupliers accompagnant canaux et ruisseaux et voies de communication par une empreinte végétale à grande échelle, inscrivant ainsi la nouvelle séquence paysagère d'AgriCo dans la typologie paysagère de la Broye.



LES AXES

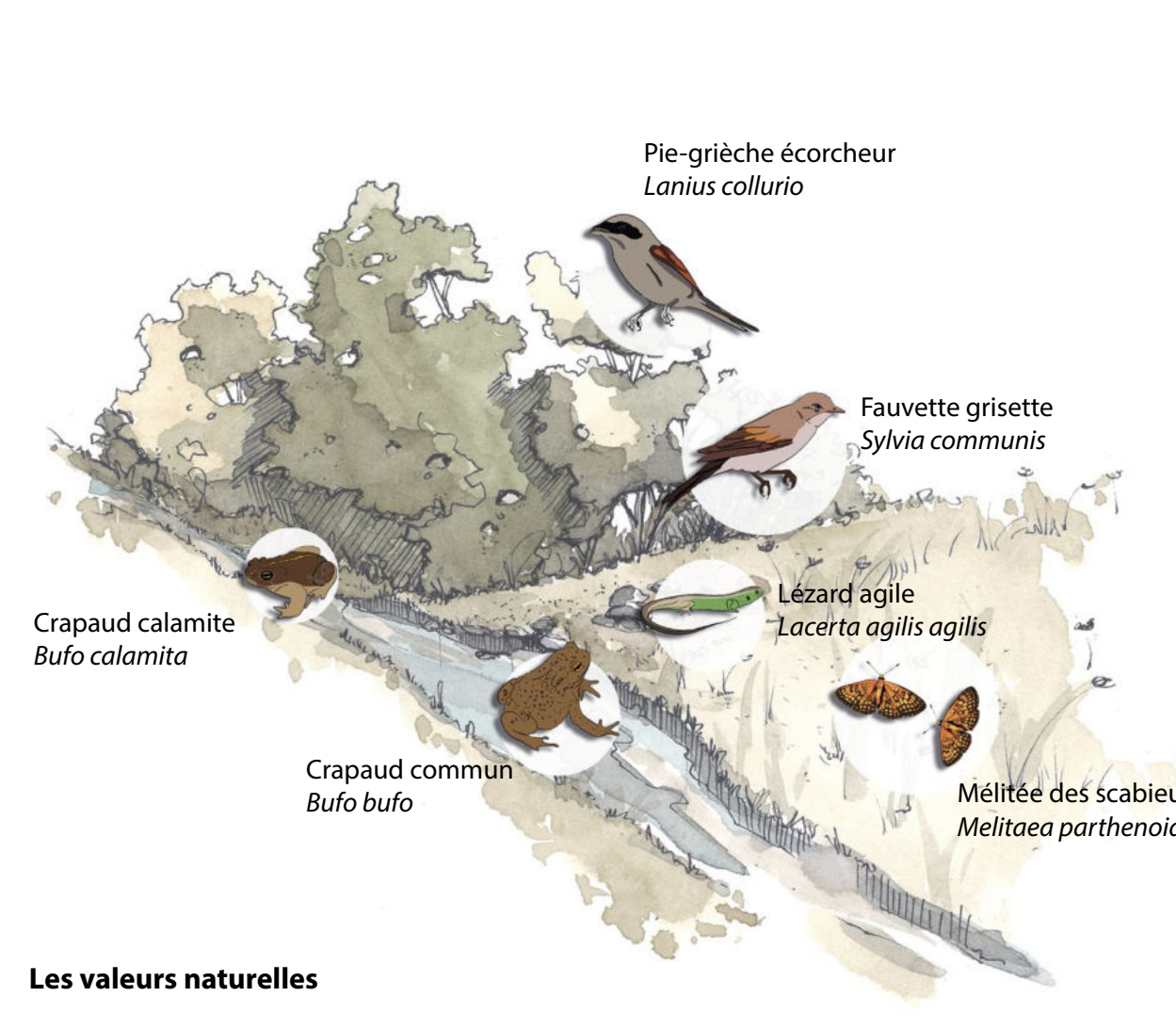
Le plan d'eau naturel existant complété par les nouvelles noues forment une grille bleue écologique majeure et garantissent des liaisons biologiques vitales à l'échelle de la plaine et du site en devenir. Ce réseau permet de gérer les crues et les épisodes orageux.

Les circulations principales et les places se structurent le long des deux axes principaux du site.



LA TRAME VERTE

En complément et en symbiose avec la trame bleue et les structures végétales existantes, différentes nouvelles plantations en cordons, mails, alignements, rideaux ou isolées consolident le maillage vert existant et structurent l'espace, formant pleins et vides. Les grands rideaux de peupliers traversent l'ensemble du campus et marquent ce territoire en devenir par son empreinte verte emblématique.



Les valeurs naturelles

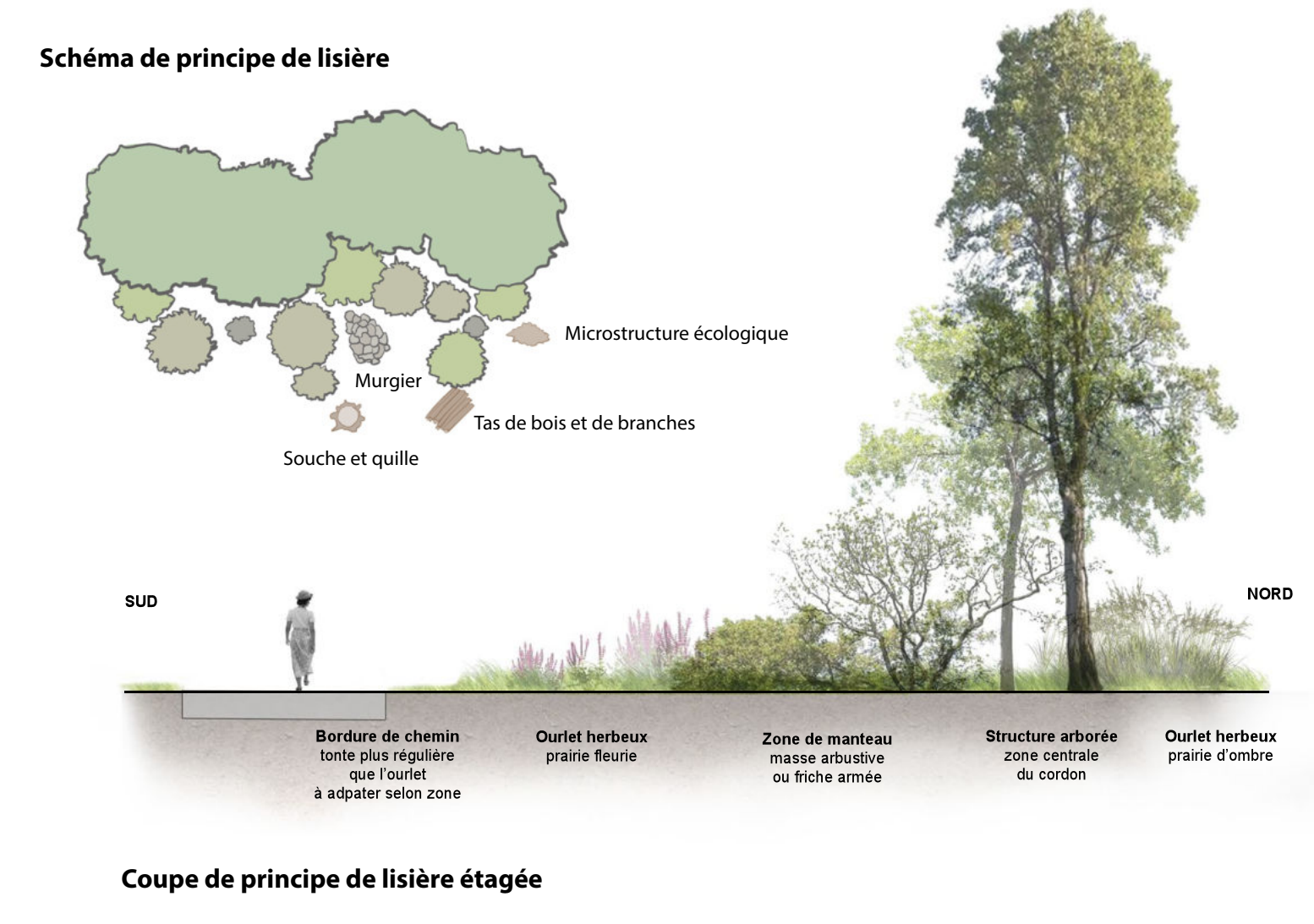
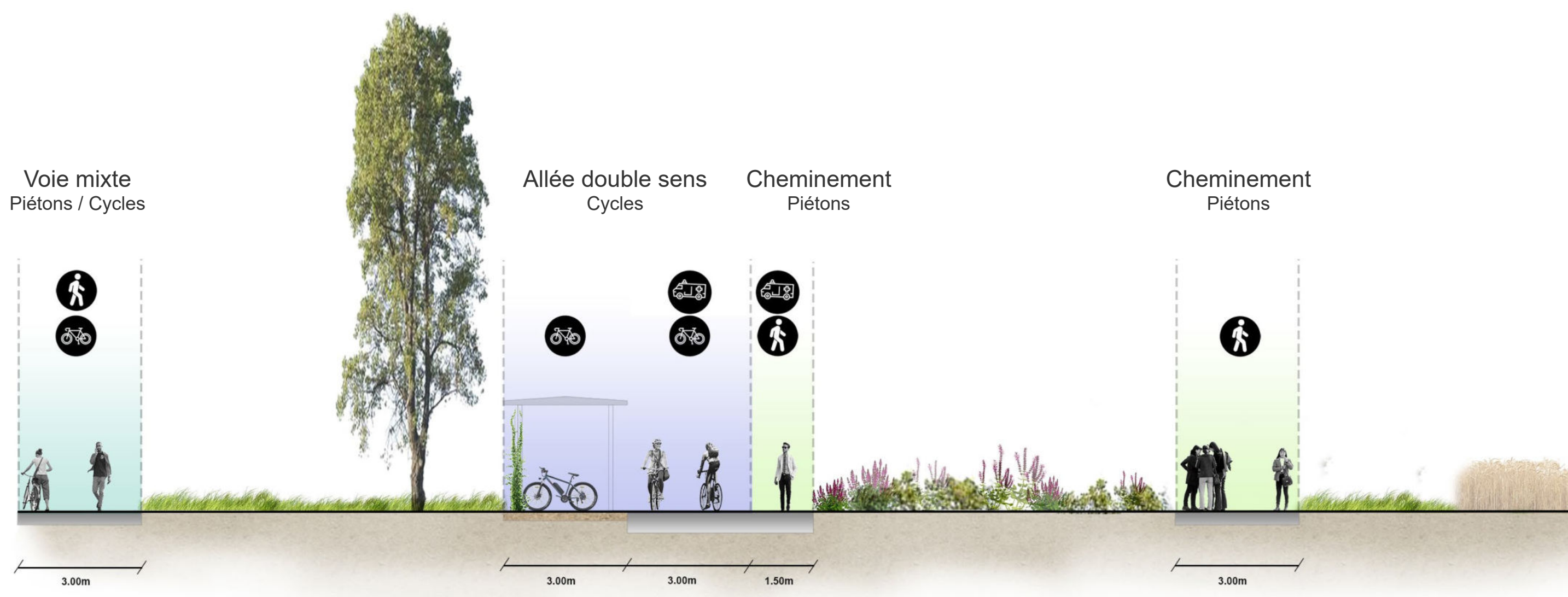
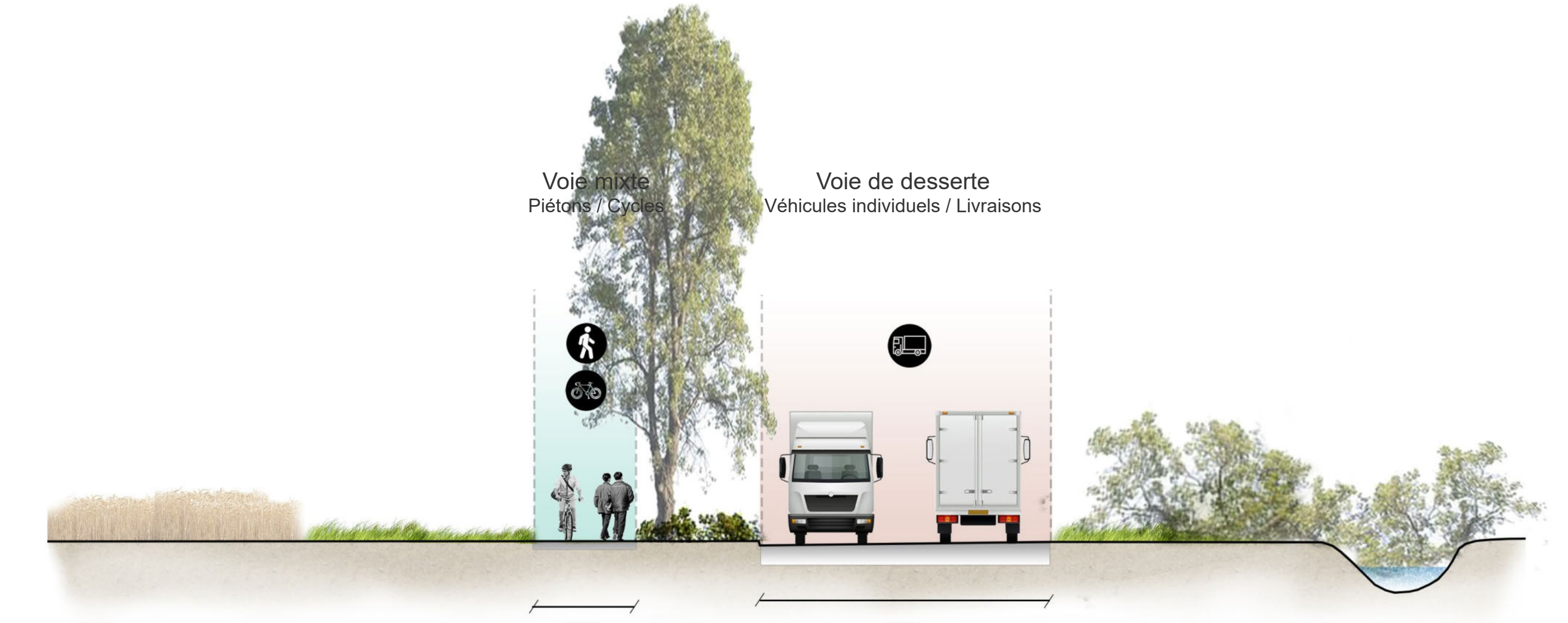


Schéma de principe de lisière

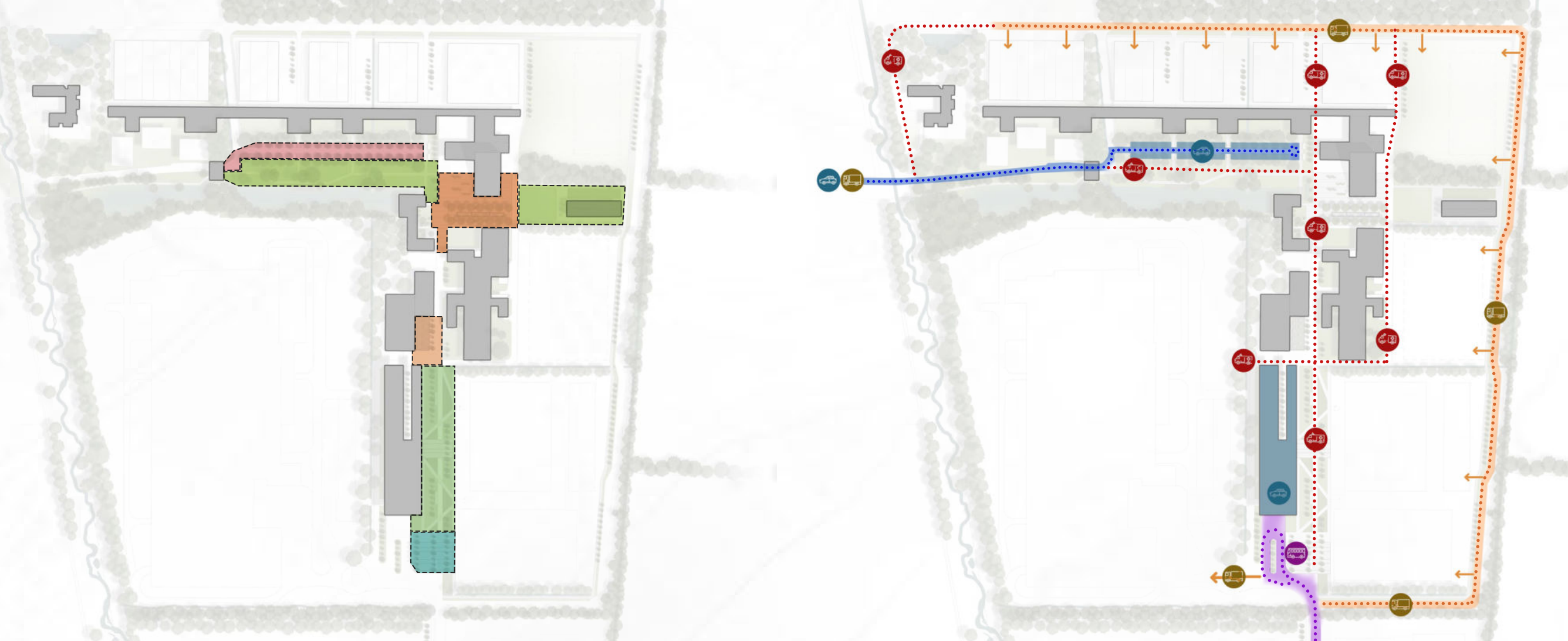
Coupe de principe de lisière étagée



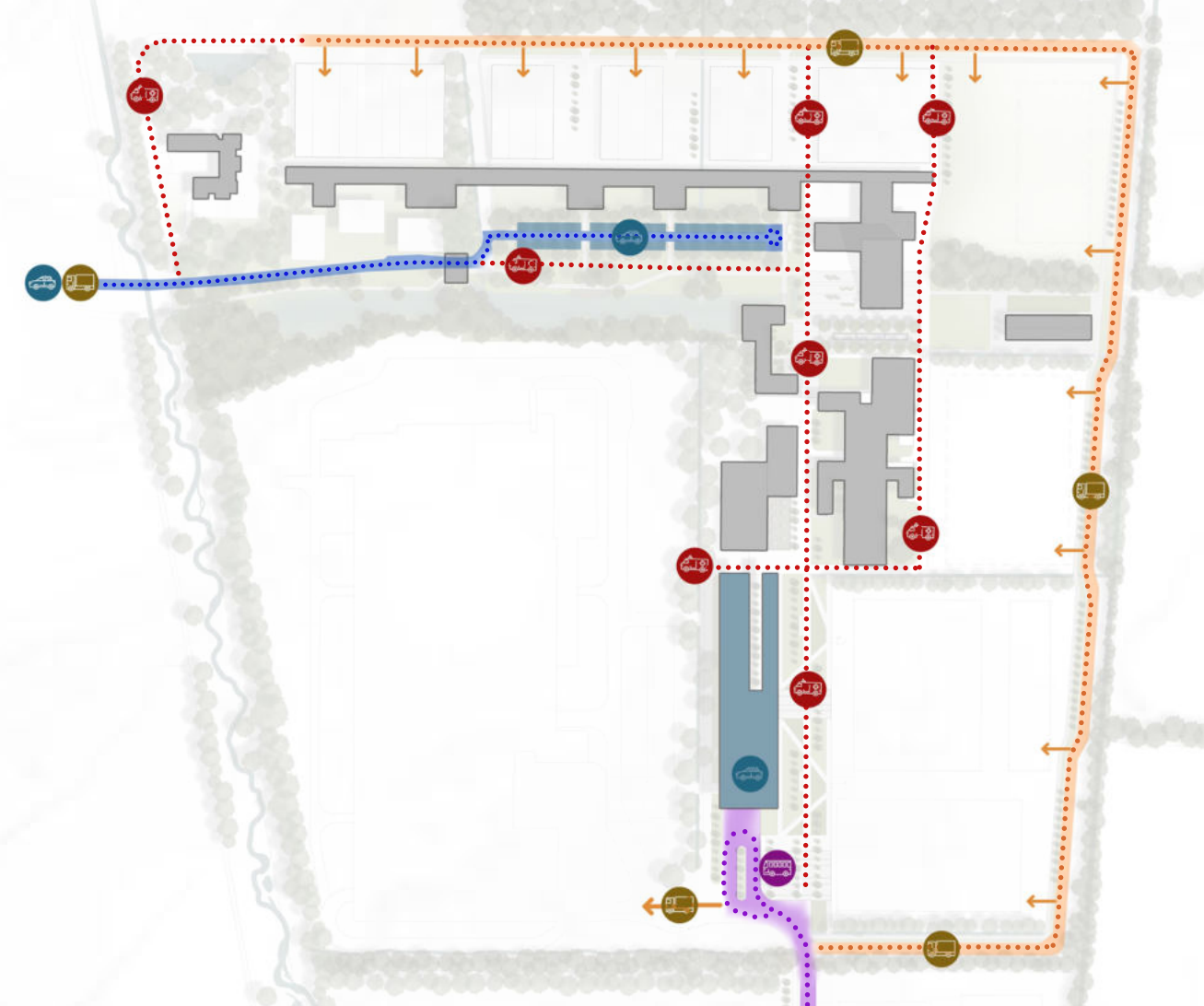
Coupe de principe des circulations de mobilités douces devant le parking Silo



Coupe de principe de la circulation périphérique



- #### Utilisation des espaces
- Le Yard : lieu central et identitaire, rencontre, rassemblement, repos, terrasse
 - Le parvis d'accueil : pôle d'échange multimodal, entrée du campus, rencontre
 - Le parvis de l'Agora : place d'échange, terrasse, pause
 - Le Field : lieu de passage adapté à chaque rythme et à chaque mode de déplacement
 - L'axe bleu : espaces dédiés à la promenade, déambulation, repos, terrasse
 - Le grand mail : espace de stationnement convertible en lieu événementiel



- #### Circulations des véhicules motorisés
- Transport en commun - autobus
 - Voie périphérique : livraison et desserte zone d'activité (véhicules individuels)
 - Véhicules individuels - accès aux zones de stationnements
 - Accès secours



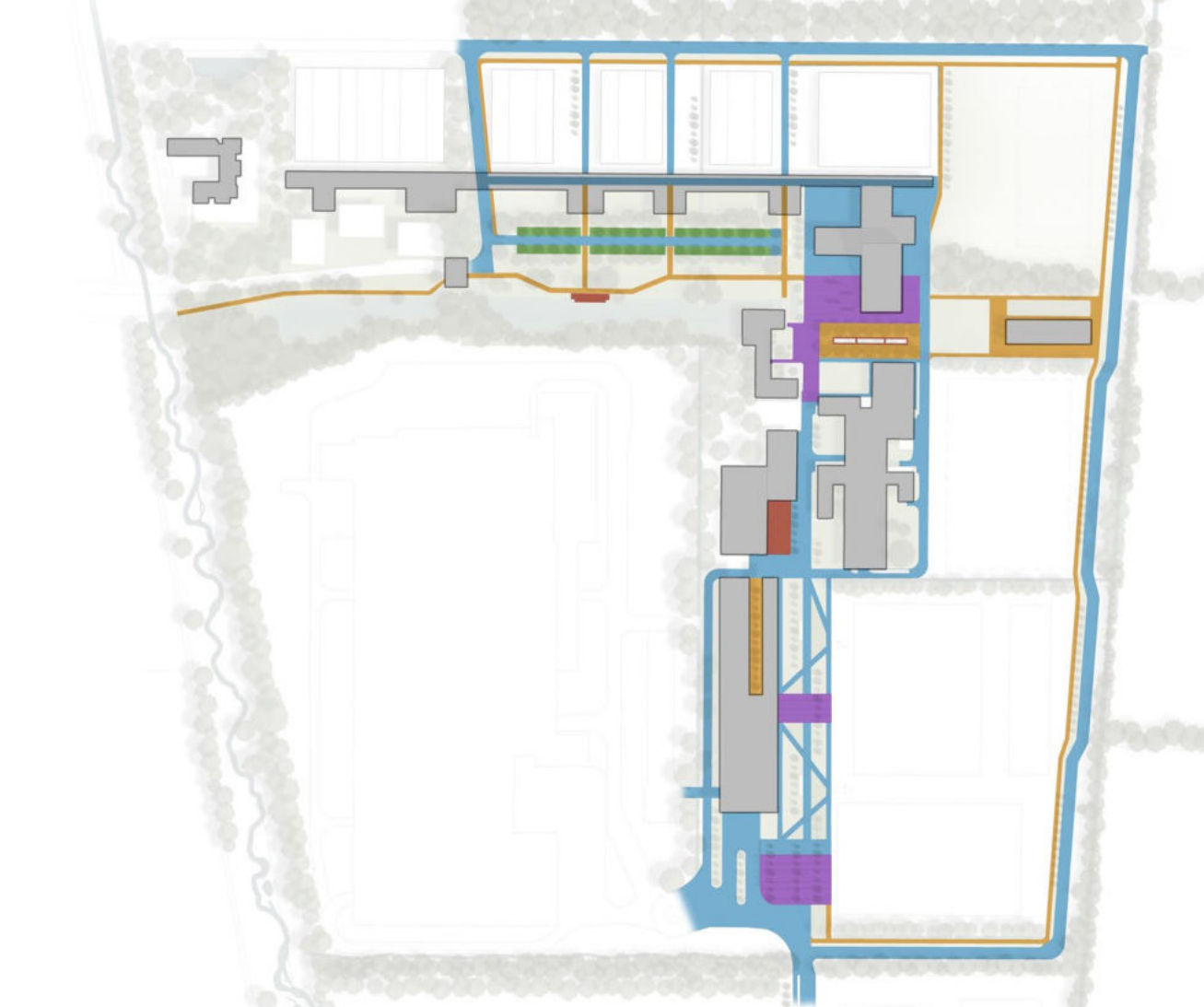
- #### Valeurs et continuités écologiques
- Bosquets et boisements
 - Arbres isolés et alignements
 - Réseaux hydrographiques
 - Surface de prairie de rudérales annuelles
 - Corridors principaux
 - Liaisons biologiques du site



- #### Circulations des mobilités douces
- Stationnements vélos : Couverts
 - Stationnements vélos : Agrapages
 - Stationnements vélos : Couverts et fermés
 - Flux principaux des cycles



- #### Strate arbustive/herbacée et entretien
- Surface de vivaces et d'arbustes : entretien fonctionnel - 3 à 4 interventions annuelles
 - Surfaces engazonnées : entretien intensif - 8 à 12 interventions annuelles
 - Surfaces enherbées : entretien fonctionnel - 4 à 6 interventions annuelles
 - Surfaces de prairies : entretien extensif - 1 à 2 interventions annuelles



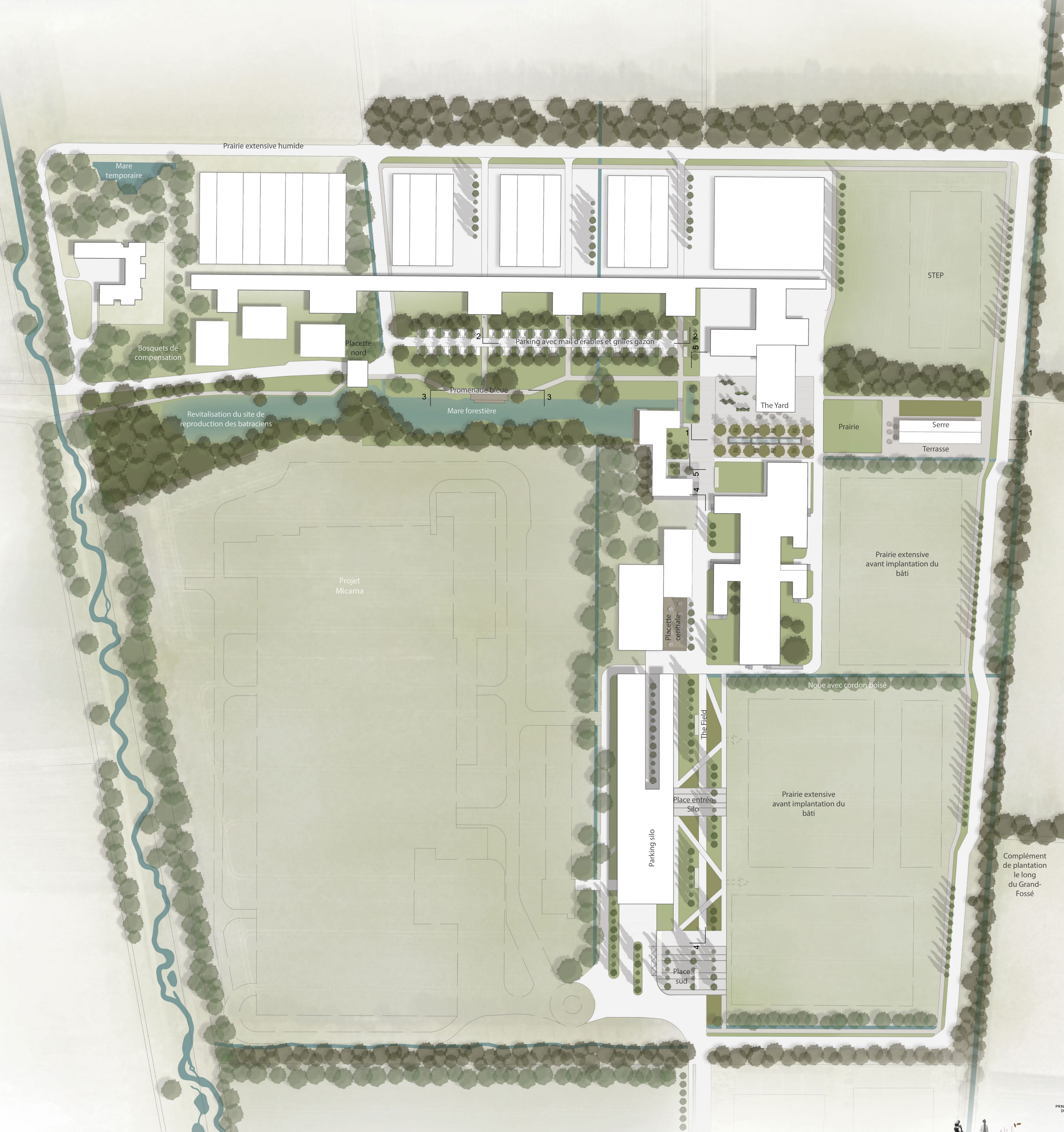
- #### Surfaces minérales
- Revêtements en pierre naturelle type dallage/pavés : surfaces semi-perméables - jointoyage sable
 - Modèles d'assises et de plantations déplaçables
 - Revêtements en bois : decks et grilles
 - Panneaux d'informations et d'accueil
 - Pavés-gazon ou grilles-gazon : surfaces semi-perméables
 - Decks en bois : surfaces perméables



- #### Strate arborée et entretien
- Alignements de peupliers : entretien de parc - 1 intervention annuelle, contrôle visuel annuel
 - Mail de platanes : entretien d'espace public - 2 à 3 interventions annuelles, contrôle phytosanitaire annuel
 - Cordon des noues : entretien fonctionnel - selon nécessité, 2 contrôles annuels des cordons
 - Mail d'érables : entretien d'espace public - 2 à 3 interventions annuelles, contrôle phytosanitaire annuel
 - Arbres isolés et boisements - nouvelle plantation : entretien extensif - 1 contrôle annuel et intervention ponctuelle
 - Arbres isolés et boisements - existant : entretien extensif - 1 contrôle annuel et intervention ponctuelle



- #### Équipements et signalétiques
- Abris vélos couverts : parois verticales - câbles acier inoxydable
 - Modèles d'assises et de plantations déplaçables
 - Assises en bois : decks et grilles
 - Panneaux d'informations et d'accueil
 - Fontaines à boire
 - Éléments écologiques ponctuels : hôtel à insectes, ruches...
 - Paires de ramassage collectifs des déchets



- LÉGENDE :**
- Gazon extensif
 - Prairie
 - Grand bassin
 - Noues
 - Place minérale
 - Batiments
 - Arbres existants
 - Arbres projetés
 - Peupliers
 - Cordons mixtes et plantés

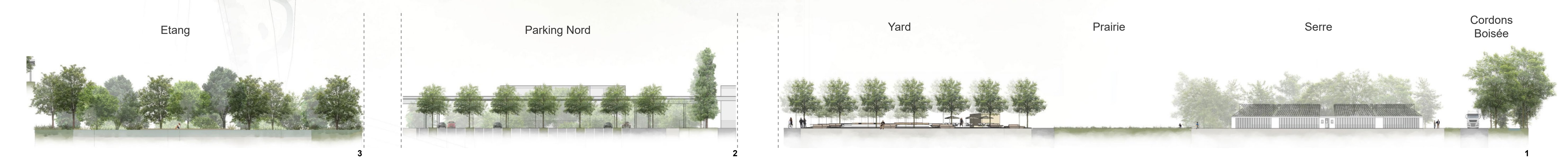
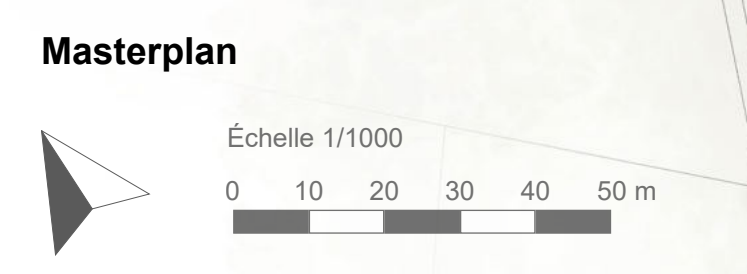
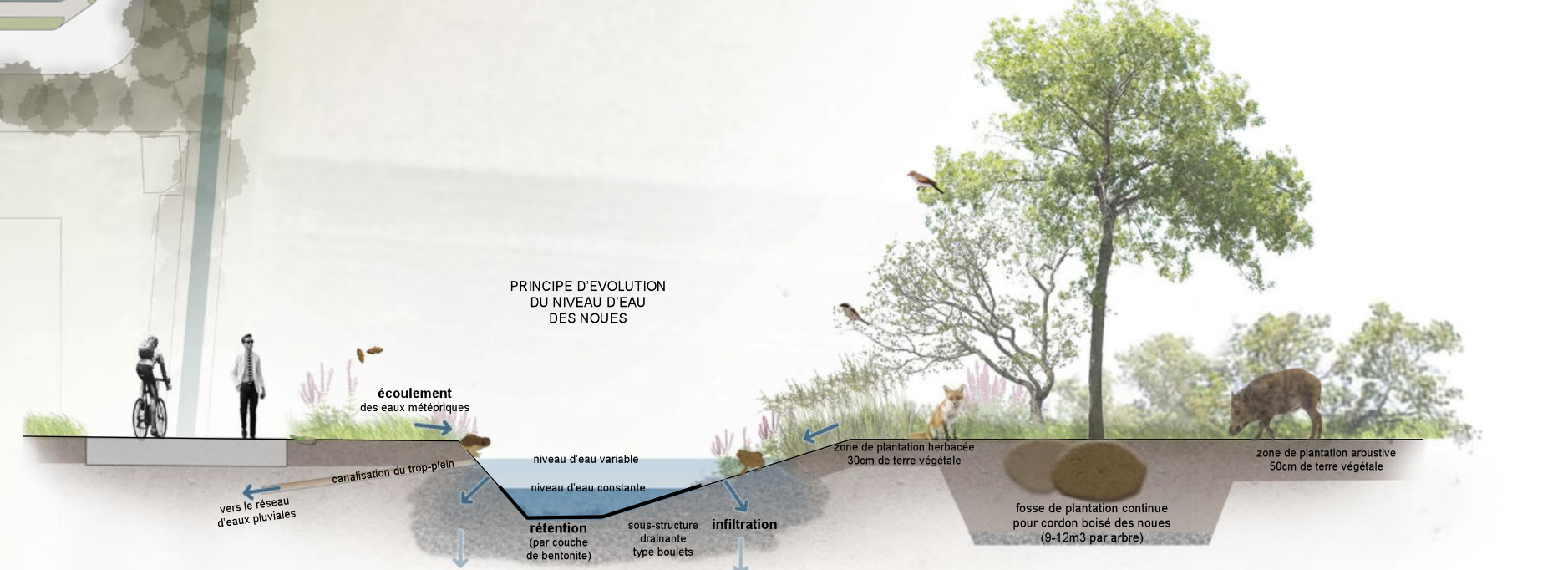
La serre horticole

La serre horticole réhabilitée offre un espace d'hospitalité fermé idéal pour divers événements (expo, café, séminaires, etc.). La construction de verre, révélant le passé agricole du site et pleine de transparence, laisse percevoir – dans ses reflets – le cordon boisé et la noue paysagère riverains. Une terrasse adossée offre un lieu de repos et un prolongement extérieur dans un grand écrin de verdure ouvert sur le yard.

La promenade bleue

En continuité du grand parc et de la place arborée, une grande aire verdoyante accompagne la promenade le long du grand étang existant assaini, avec ses roseaux qui l'égrène jusqu'au portique d'entrée Ouest. En amont, réaménagé et agrémenté d'un nouveau mail arboré, le parking est requalifié et accueille les véhicules des visiteurs. Ponctuellement, au bord de l'étang, deux terrasses en bois descendent doucement vers les eaux et proposent une halte de repos et d'observation de la faune et de la flore aquatiques. Les aires vertes ainsi dégagées, tantôt prairie, laissent place à l'imagination et offre une ballade le long de cette promenade bleue et revalorise l'entrée du parc pour ses visiteurs.

- Complément de plantation le long du Grand-Fossé
- | | | | | |
|---|---|---|---|---|
|  |  |  |  |  |
|  |  |  |  |  |
|  |  |  |  |  |
- Palette végétale des cordons et zones de compensation**



FIELD GOOD



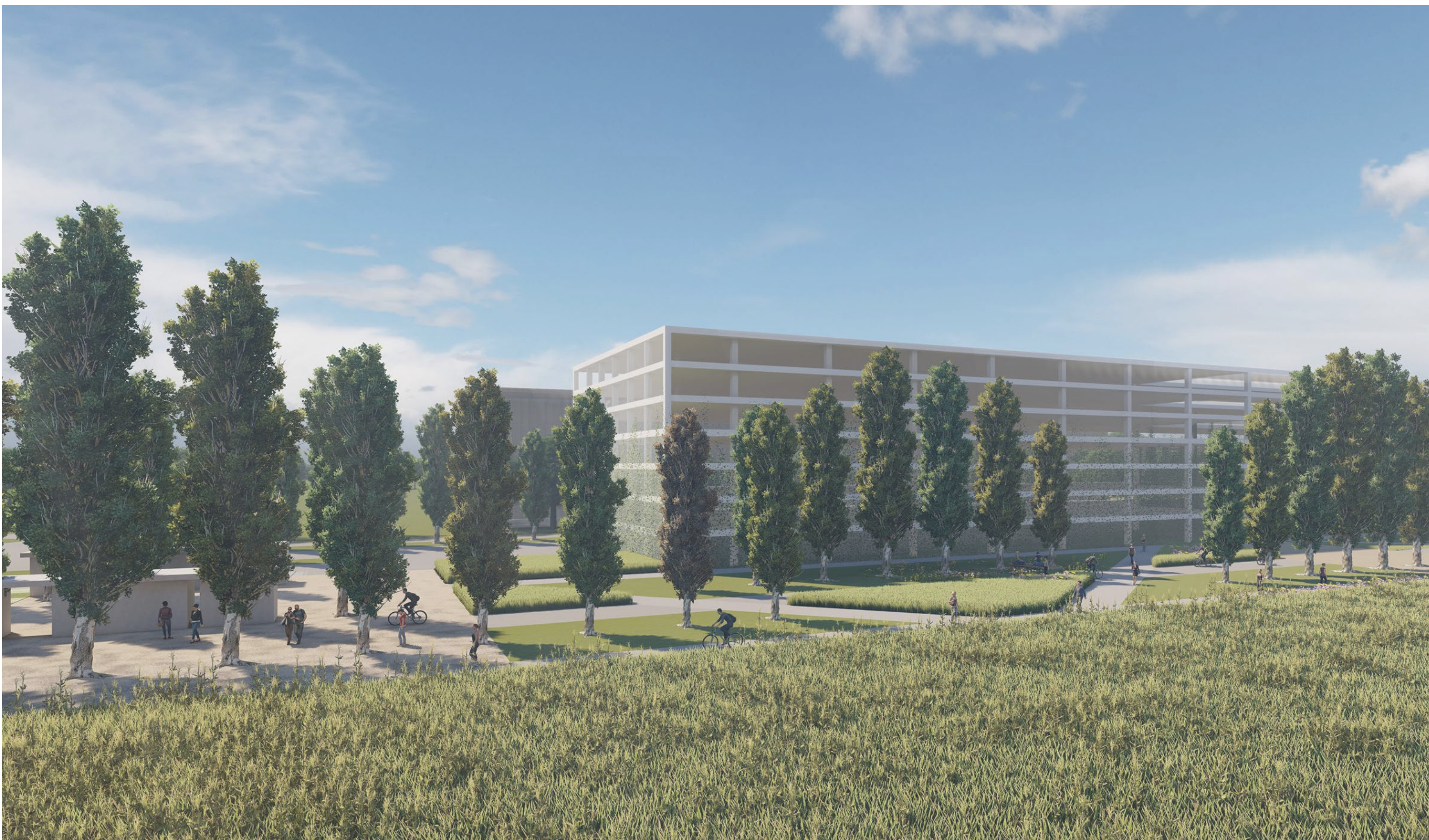
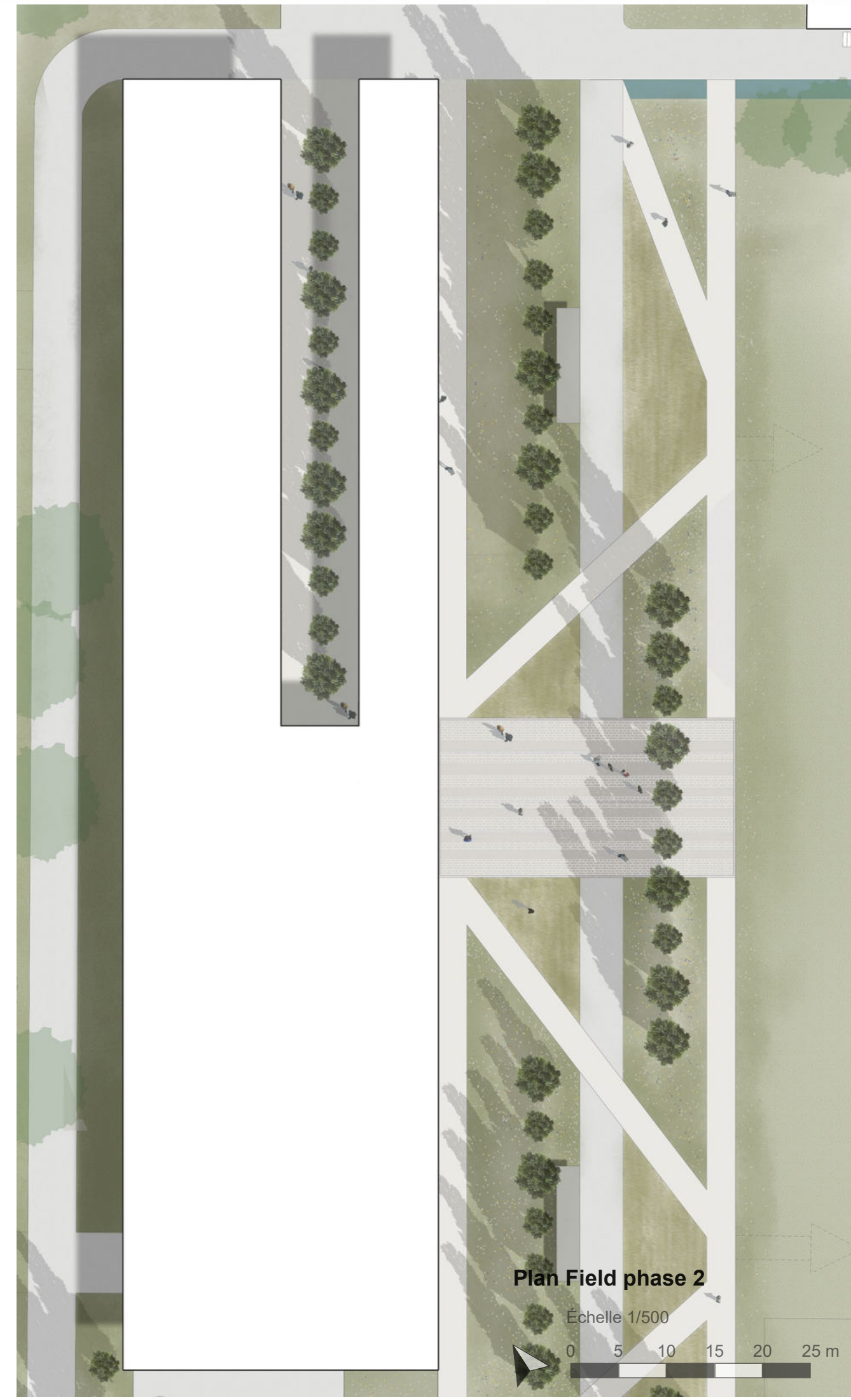
Populus nigra

Populus tremula



The Field* – Un grand parc fédérateur

Le campus s'organise autour d'un grand parc linéaire cadencé par un jeu de séquences alternées de peupliers formant un nouveau skyline à l'échelle du plain. Ce rythme d'alignements et d'alternance symbolise également la production et le rendement des cultures et apporte une diversité d'ouvertures, de perspectives et d'ombres au grand parc. Ce nouveau parc anime et organise les principaux échanges à travers le campus et structure les grandes entités constructibles vouées aux programmes de développement ou d'activités. Il rassemble et accueille le long de son parcours différents points d'intérêts bâtis ou ouverts animant la promenade piétonne et faisant la part belle à la mobilité douce. Flirtant avec les franges, les cimes ondulées des peupliers dessinent des arabesques avec le ciel.



Place Porte d'entrée Sud

Gazon Intensif

Prairie

Place Entrée Silo

The field (Peuplier)

The Yard

Coupe Nord Sud

FIELD GOOD

4



The Yard* – Un coeur arboré vivant

Au cœur des bâtiments du campus original et au pied de la future tour, un 'yard' ou square arboré, offre ombre et espaces de rencontre aux usagers. Au milieu de cet écrin emblématique, un grand bassin longitudinal habillé d'un deck en escalier rappelle le génie hydraulique de la Broye. Comme un grand miroir d'eau, il invite à la rencontre et guide la promenade entre le siège administratif et la serre horticole. On vient se reposer, se délasser ou chercher une parenthèse de fraîcheur. Le mail et son plan d'eau marque de façon pérenne et durable, dès la première étape d'aménagement du Yard, et dialoguera par la suite en harmonie avec la future construction de la tour.

Plus en amont, des aménagements évolutifs et modulaires en forme de flèche et ou encoche offrent de multiples combinaisons possibles. Ils créent des îlots végétalisés combinés avec assises et animent les espaces de vie en lien avec les programmes des bâtiments existants, en attendant la présence de la tour. Ils offrent ombrage et fraîcheur aux résidents et s'organisent dans le prolongement d'un édifice provisoire pouvant accueillir une buvette. Facilement déplaçables, ils proposent une réponse de qualité et d'usage jusqu'à l'engagement des travaux définitifs de la tour et les modules pourront alors être facilement réutilisés ailleurs dans d'autres lieux du campus pour de nouveaux besoins temporaires.