



- parc et verger
- espace public majeur
- boucle villageoise
- corridor écologique
- mobilité piétonne

① Un pôle gare à l'échelle du village

« Demain Satigny », c'est habiter un village métropolitain relié à Genève en 15 minutes de train. On se rencontre à la gare, on y boit un bon verre de vin, on emprunte à pied les multiples chemins, on discute avec ses voisins, on regarde les chevaux dans le grand verger central près de l'école, on va au marché sur la place du village, on se ballade le dimanche dans les domaines viticoles.

La gare n'est plus une césure, elle s'entremêle avec le village. D'une part, la place et le quai se diffusent dans le maillage d'espaces libres et d'autre part, les bâtiments villageois progressent jusqu'au quai.

Une large place est donnée au végétal et au vivant. De nouvelles poches végétales sont proposées et se connectent aux systèmes existants afin de créer une continuité de biodiversité. Les nouveaux espaces de nature sur la parcelle cohabitent harmonieusement avec les éléments architecturaux. Les quais deviennent un espace de vie et de rencontre. Dans leur longueur, ils sont connectés aux chemins reliant les passages sous-voies et améliorant le réseau de mobilité douce du village.

La proposition urbaine s'inspire de l'architecture locale constituée de gabarits modestes et de percées visuelles dans le but de faire le lien entre le nord et le sud du village. La composition urbanistique propose des nouveaux bâtiments organisés autour de lieux spécifiques : la Place de la gare; la route de la Gare de Satigny et le quartier de Pré-Gentil. En réponse à cette parcelle longue et étroite, nous implantons quatre

bâtiments redécoupés en neuf volumes répondant chacun aux situations et aux spécificités géométriques urbaines et contextuelles. Le bâtiment « Place » s'ouvre sur l'espace public de la gare et fait face à la terrasse du restaurant du Mandement. Cette composition forme un ensemble urbanistique créant des relations spatiales de qualité entre bâtiments.

Le caractère du bâtiment « Place » est lié au terroir de Satigny, construit de sa propre terre, une image forte et locale. Cette construction abrite de nouvelles activités qui se prolongent au rez-de-chaussée et au pied du bâtiment dans une poche fraîche et verdoyante accueillant aussi les usagers de la gare.

Le deuxième bâtiment « Route de la gare de Satigny » s'aligne le long de la rue et forme une poche végétale fortement visible depuis la route de la Gare. Les entrées des logements s'orientent du côté du village. Le décalage des volumes et des lignes de faîtage enrichit la diversité architecturale des formes et des échelles.

Depuis la Route de la Gare de Satigny, en contrebas, le troisième bâtiment « passage » s'érige avec un volume simple et une toiture à deux pentes. Ce bâtiment, assurant une fonction articulante entre la route de la Gare de Satigny et le Chemin de Pré-Gentil, s'impose comme un repère local où les habitants pourront traverser sous les voies pour accéder à Satigny-dessous. Le bâtiment « passage », par son implantation, se détache de la géométrie des voies ferrées articulant les différentes formes urbaines adjacentes. Une salle de quartier au rez-de-chaussée fait la relation nord-sud animant les pôles et les seuils environnants.



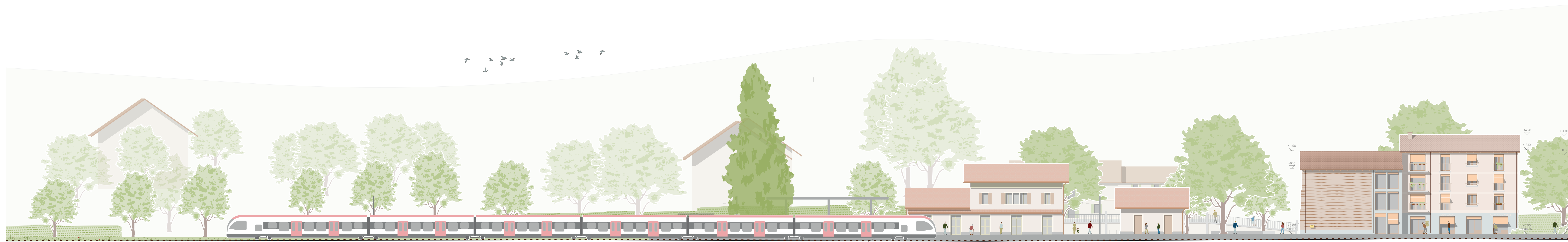
Le tissu historique de Satigny, une richesse de formes, d'espaces et de matériaux

Enfin, à l'extérieur de la couronne urbaine, se situe le quatrième bâtiment « Quartier Pré-Gentil ». L'ensemble suit la pente douce du terrain et le faîtage des toitures prend aussi cette direction. Une poche végétale au sud forme une transition entre les voies ferrées et les logements. Les typologies traversantes bénéficient de multiples orientations. L'ensemble des logements dispose d'un balcon continu en prolongement de la cuisine orientée au sud.





rez-de-chaussée 1/200



élévation sud 1/200





- enrobé granallé
- pavé
- stabilisé
- prairie sèche
- espace planté
- espace planté - contexte
- gravier gazon
- enrobé trottoir
- ballaste
- muret
- noe et mare





Le quai comme espace public structurant et polyvalent



Les murets maçonnés structurant l'espace public ouvert



Les frontages végétalisés, des lieux de transition de l'espace ouvert à l'espace intime



La mixité des sols pour une définition des espaces publics variés et au caractère villageois



La pépinière, un espace temporaire d'agrément et de production

MATERIALITE

La matérialité minérale domine dans notre proposition, les murs en brique type mono-mur offrent un jeu de crépis et de textures variés. Le sous-bassement est un thème architectural : il marque le rapport aux frontages, les entrées des logements et les seuils d'activités. Une recherche colorimétrique fine singularise les bâtiments. Les éléments d'architecture, tels que les fenêtres, les barrières, les portes... sont considérés comme des motifs avec lesquels nous cherchons à diversifier les dimensions et fabriquer des variations architecturales.

La proposition de matérialité ne se veut pas exceptionnelle, elle amène des solutions simples avec des matériaux usuels, « ordinaires » dans la mise en oeuvre proposée. Nous souhaitons aussi donner une place aux savoir-faire des bâtisseurs en proposant des techniques de construction en pisé, de réutilisation des matériaux. Nous choisissons des matériaux simples mais nous soignons leurs détails et leur mise en oeuvre, pour des raisons économiques et pour des expressions architecturales soignées.

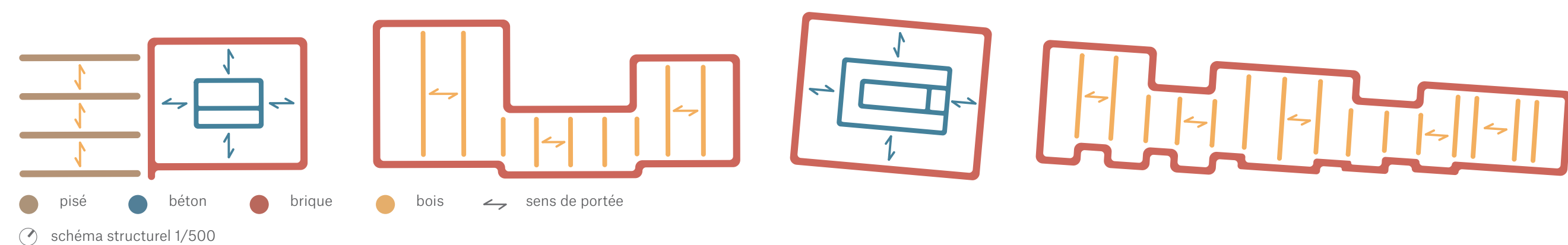
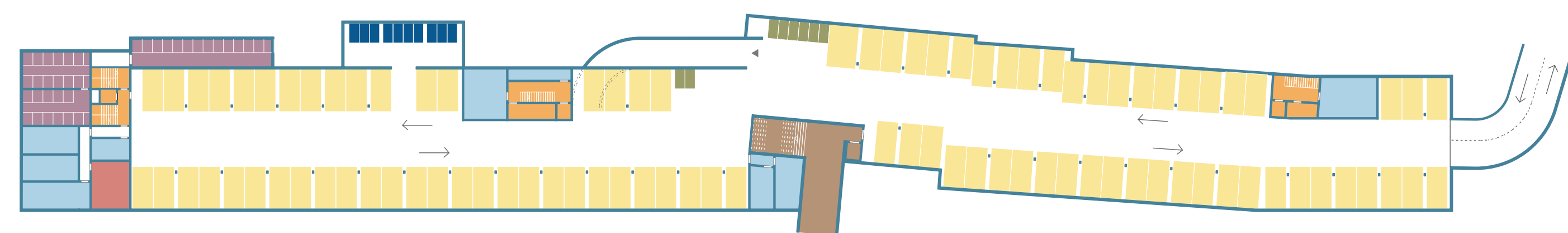
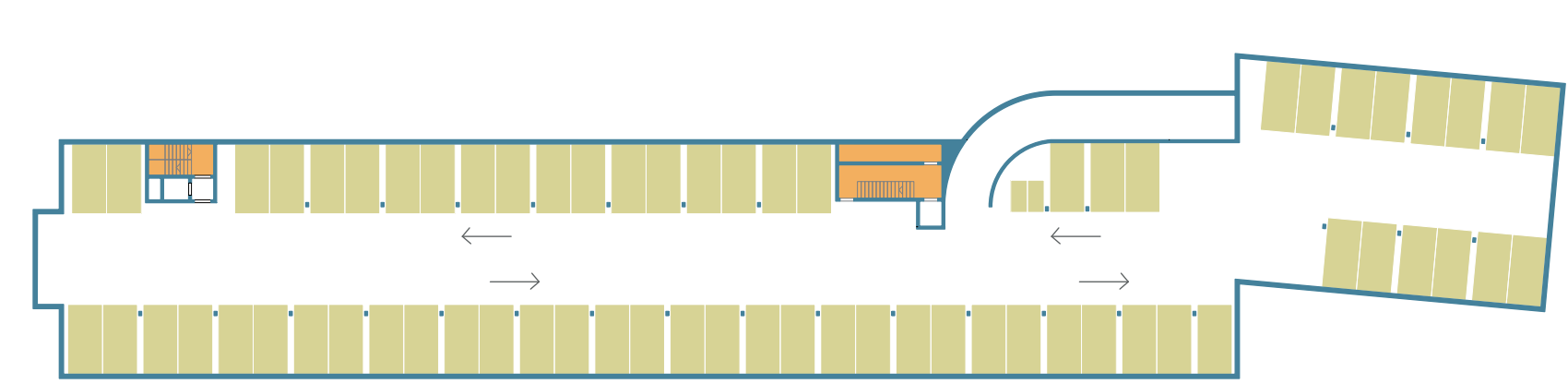


schéma structurel 1/500

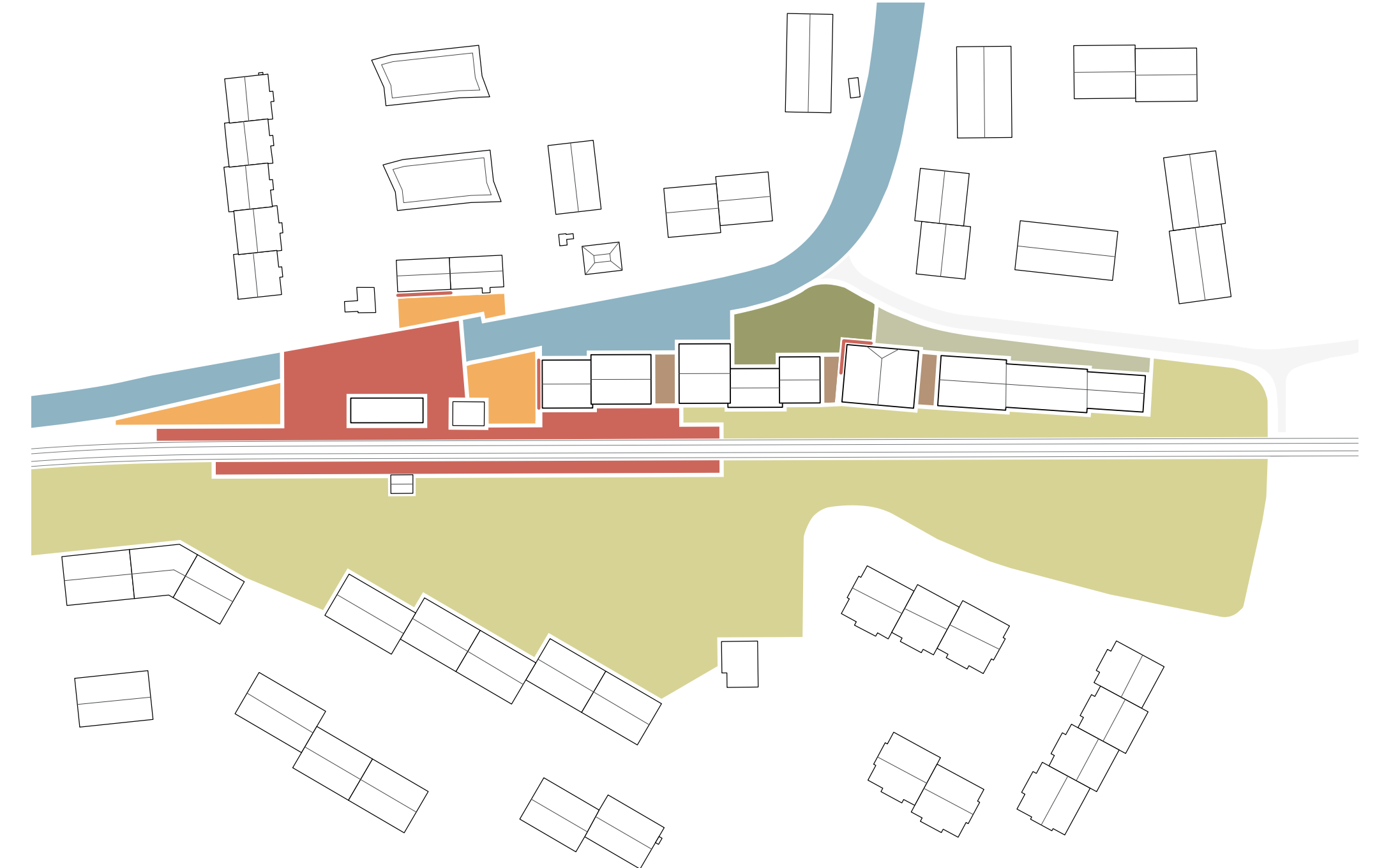


sous-sol -1 1/500



sous-sol -2 1/500

- locaux techniques
- vélo cargo
- mur béton
- abri PC
- local chauffage - géothermie
- passage sous-voie
- place moto - 8 pl
- place voiture logement - 67 pl
- place voiture P+R - 90 pl
- voie évacuation verticale



- interface multimodale
- boucle villageoise
- poche gare
- rez activateur
- passage
- parc
- frontage et rue de quartier
- poche de quartier

ORGANISATION SPATIALE

Le concept des aménagements extérieurs vise à renouer le lien entre les habitants et leur environnement. Le projet « Demain Satigny » se compose du parvis multimodal, de trois poches d'espaces publics différenciées par les usages et les lieux qu'elles accompagnent, et de la frange - parc au sud des rails : > le parvis est lié aux quais ; c'est le lieu des échanges et de l'intermodalité > la poche de la gare se veut être un lieu convivial, un lieu pour attendre, pour travailler, pour passer un moment de détente,

mais aussi un lieu qui s'anime par des activités de Co-Working. > la poche des habitations est un lieu plus domestique où les enfants jouent et les voisins se rencontrent. Les frontages de végétation accueillent l'habitant et offrent diverses commodités (arceaux vélo, bancs, abris...) aux entrées d'immeuble. > la frange au sud des voies ferrées renforce le corridor de biodiversité. Elle apporte un dégagement paysager de qualité, ouvre les vues et accueille plusieurs formes de végétation : jardinière, productive et naturelle.

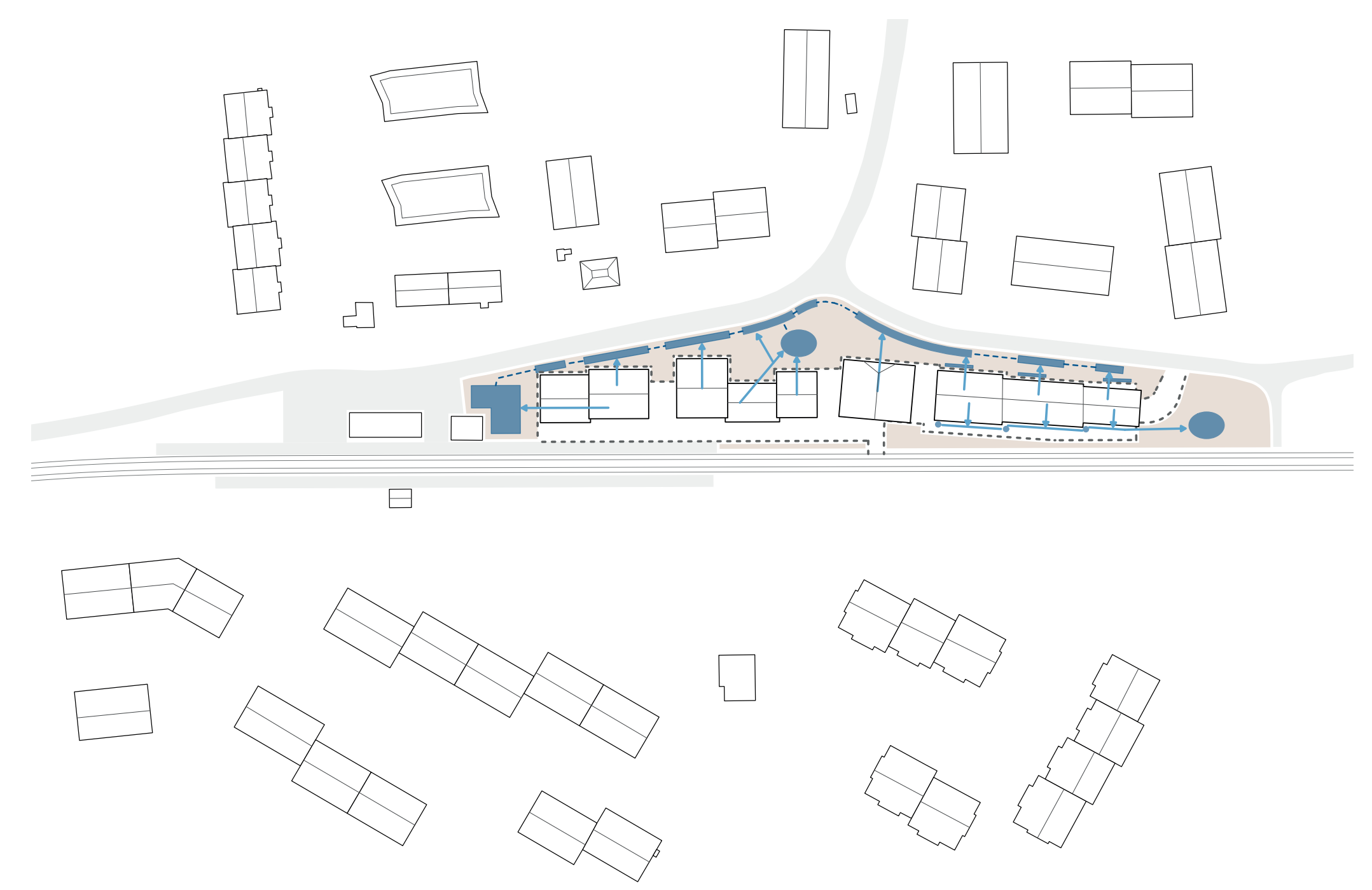


- végétation multi-strate - couronne villageoise
- groupe d'arbres multi-grandeur - poche quartier
- groupe d'arbres multi-grandeur - poche gare
- végétation arbustive et herbacée - frontage
- pépinière éphémère
- arbre de parc
- arbre répre - seuil
- arbre événement

CONCEPT VEGETAL

Les arbres sont choisis d'après le contexte élargi pour une bonne intégration paysagère. Les poches d'arbres multi-tiges offrent des ambiances différentes avec des feuillages légers (tilleul à feuille de coeur) sur la place devant la gare et plutôt élancés dans la poche de la route de la gare (érable à feuille d'obier). Les essences et les hauteurs sont volontairement variées créant un ensemble avec le bâti. Dans les frontages, on crée les qualités d'accueil avec une végétation domestique, avec des jardins de vivaces, des aromatiques, des arbustes et des petits arbres.

Le végétal autour des rues est planté de façon diffuse, il n'a pas vocation à souligner la voirie mais plutôt à créer un liant entre les quartiers. La frange située au sud des voies, lieu de loisirs et de rencontre pour les Satignotes accueillera différents projets paysagers de productions éphémères et évolutifs. Une pépinière permettra, par exemple, de cultiver des arbres et des plantes pour les besoins locaux. Les espèces indigènes qui pousseront ici pourront être plantées par la suite dans les espaces verts du projet.

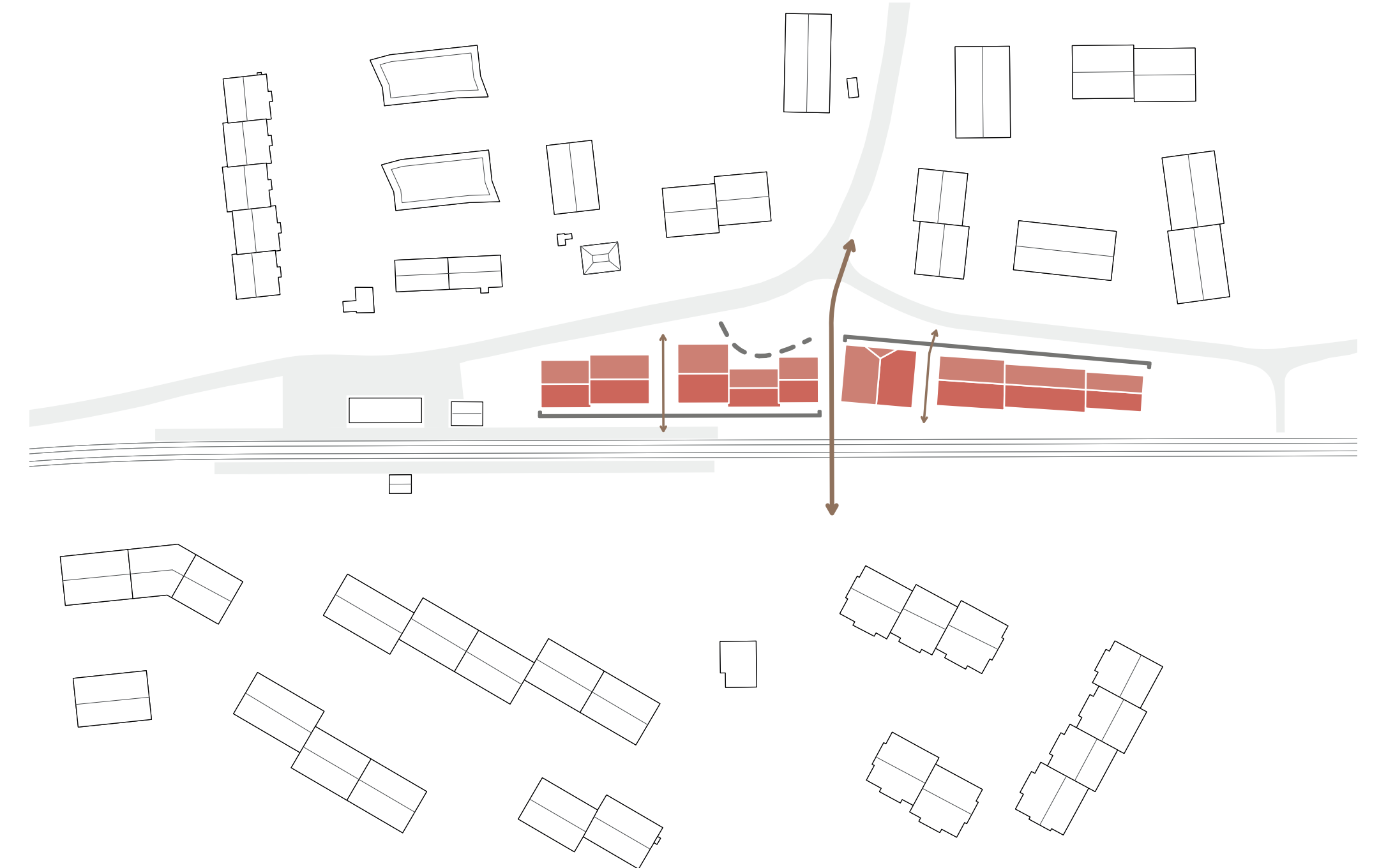


- bidon de récupération - jardins
- mare
- grande fosse
- fosse linéaire continue
- noue

GESTION DES EAUX

L'eau de pluie est considérée comme une ressource précieuse. Nous proposons une démarche approfondie pour valoriser les écoulements de toitures et de revêtements de sols. Nous privilégions des grandes surfaces hautement perméables qui permettront d'infiltrer les eaux dans le sol. Ce cycle améliorera grandement la qualité du cadre de vie urbain

tout en réintroduisant la biodiversité dans le sol. Les écoulements de toitures seront valorisés par gravité dans une série d'outils de rétention tels que des fosses de Stockholm, des bassins d'infiltration, des jardins de pluie dans les frontages. Le projet « Demain Satigny » portera la valeur de l'eau.

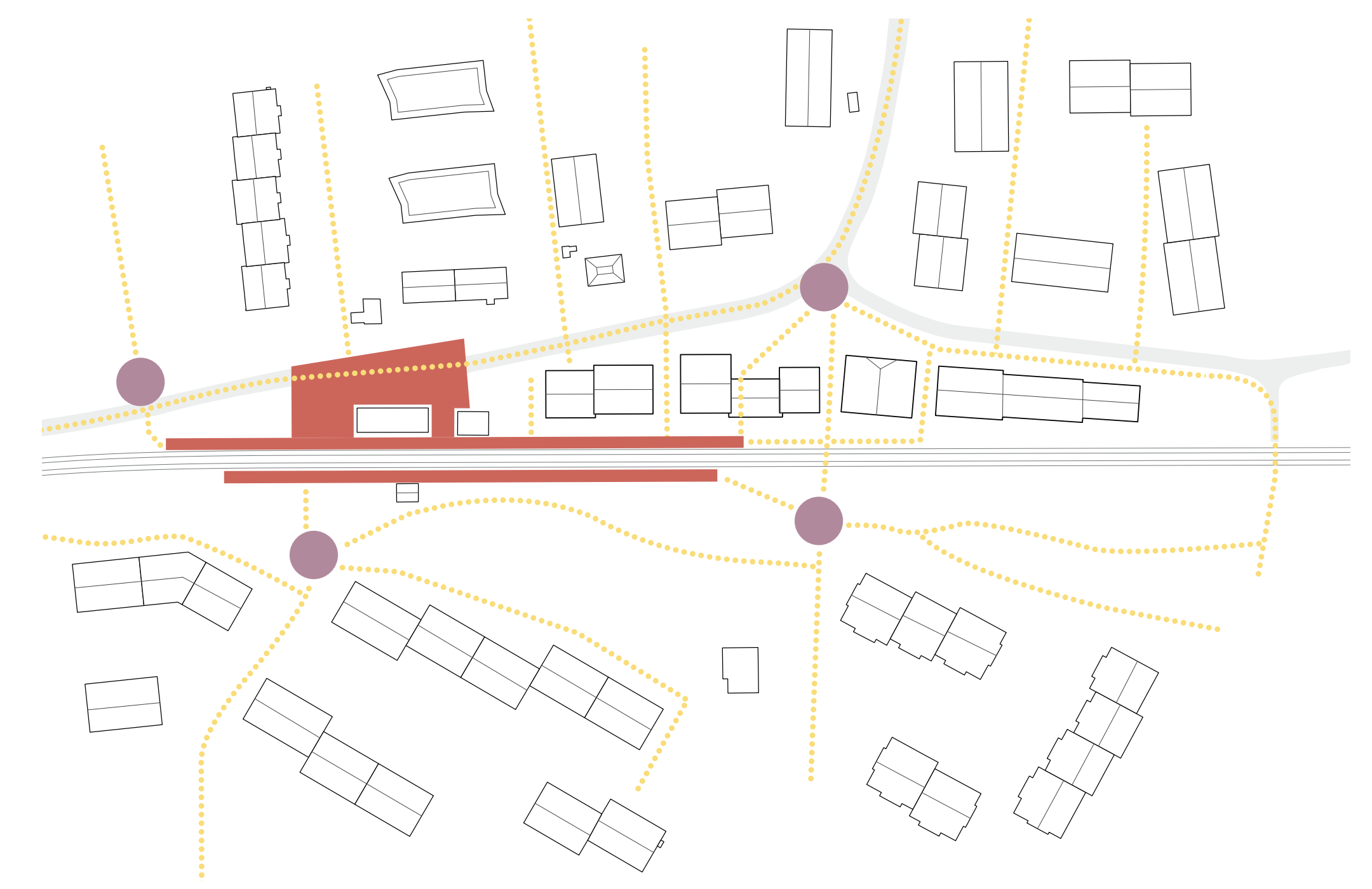


- orientation toitures
- axe piéton primaire
- axe piéton secondaire
- alignement bâtiments

IMPLANTATION DU BATI

L'ensemble bâti s'implante dans le périmètre selon deux géométries subtilement différentes : celle de la voie ferrée et celle du chemin de Pré-Gentil. Cette implantation différenciée qui est générée par le projet permet à la fois d'articuler le quartier de la gare et le quartier de Pré-Gentil, et de rompre avec la

linéarité des 400 ml de la parcelle. Les toitures se composent avec un faitage en direction des rails, à l'exception du bâtiment rayonnant qui, lui, possède un faitage transversal face à la route de la Gare de Satigny. Cette irrégularité marque le nouveau passage sous-voie offrant une autre liaison avec le sud du village.

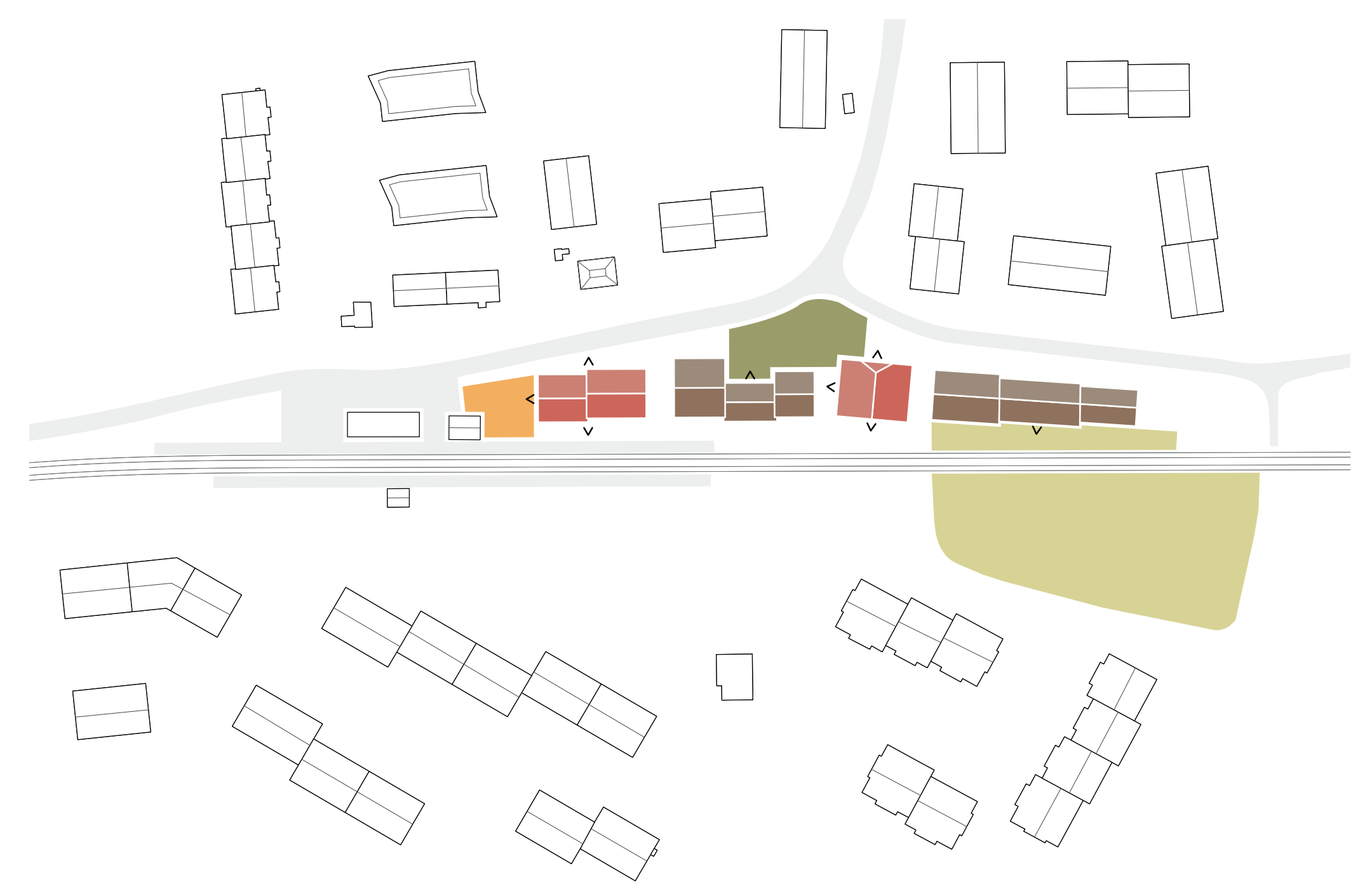


- plateau multimodal
- seuil
- mobilité piétonne

LA GARE ET SES ACCROCHES

L'espace de la gare se délimite avec un nouveau parvis qui se prolonge jusqu'au trottoir des façades sud du village. Ce parvis est le lieu de l'intermodalité, c'est là que se rencontrent piétons cyclistes, bus et voitures. Nous n'avons pas souhaité que l'espace gare s'étende sur tout le périmètre du projet. Il est

volontairement compact, et ceci facilite une bonne orientation pour ses usagers. Le parvis ne fonctionne pas seul, il se connecte avec des seuils disposés autour de la gare. Ces seuils spécifiques annoncent la gare, organisent la bonne orientation et offrent aussi des aménités utiles aux voyageurs.

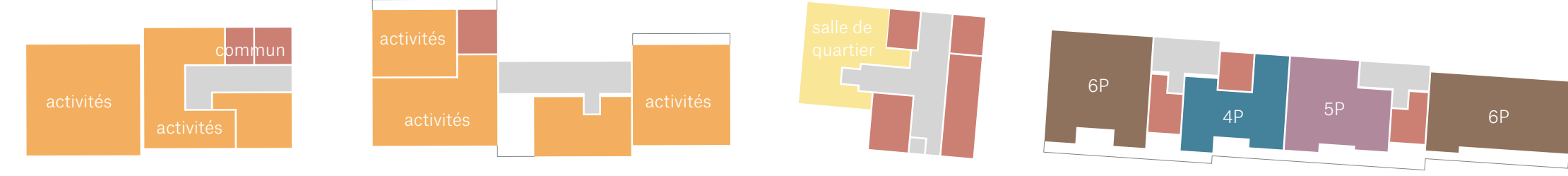


- articulant
- caractère domestique
- poche de quartier
- parc / prairie
- poche gare
- orientation rez

PROGRAMMATION

Le projet « Demain Satigny » cherche à promouvoir un esprit de vie et de qualité entre habitants et voisinage. Nous proposons d'installer des activités qui favorisent une vie sociale. Le bâtiment sis sur la place intègre une épicerie fine, un café, un caviste. A l'étage une association de médecins prend place. Au droit de la poche végétale, le bâtiment le long de la route de la

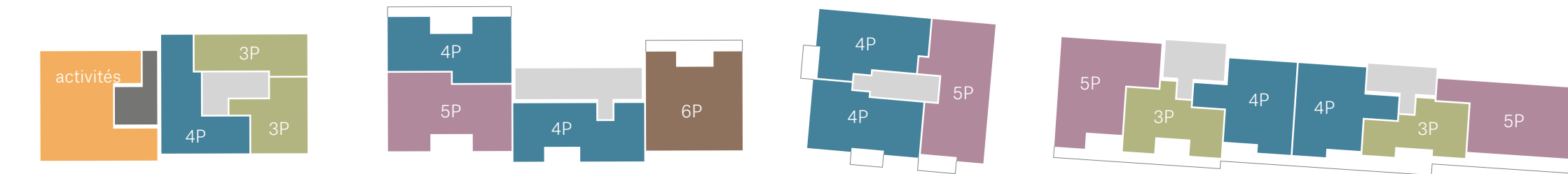
gare de Satigny abrite des espaces dédiés au co-working, ces lieux favorisent les rencontres et le dynamisme du quartier. Dans le bâtiment rayonnant s'installent des activités artisanales, ces lieux renouent le travail manuel avec des spécialistes tels qu'un luthier, un céramiste...



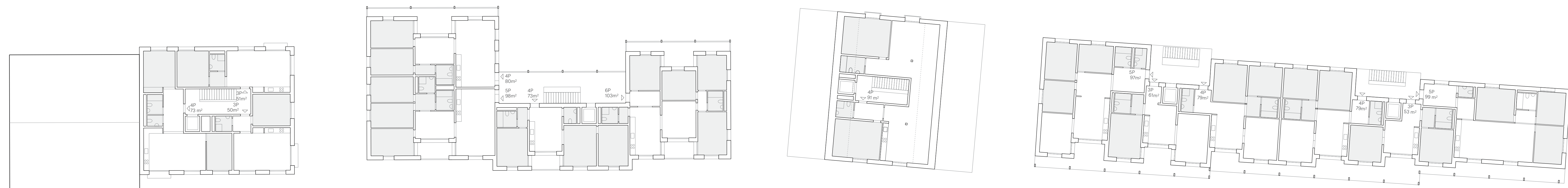
répartition des activités et appartements, rez-de-chaussée 1/500



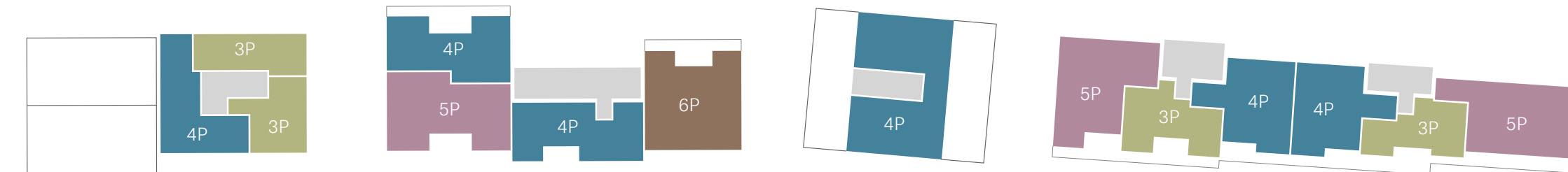
1<sup>er</sup> étage 1/200



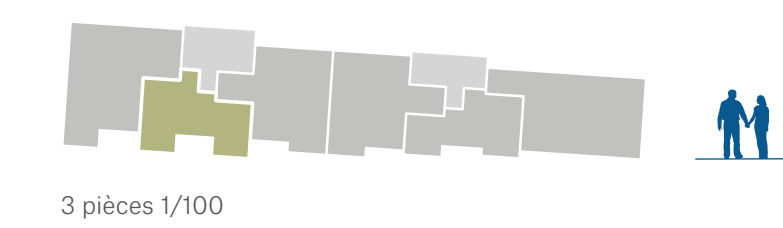
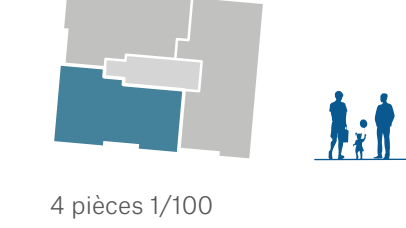
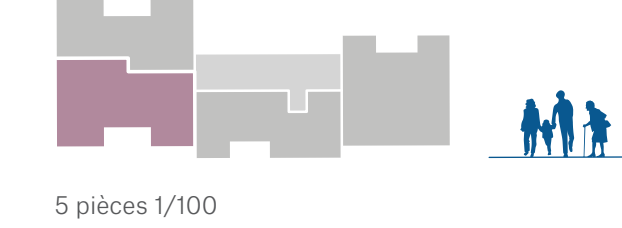
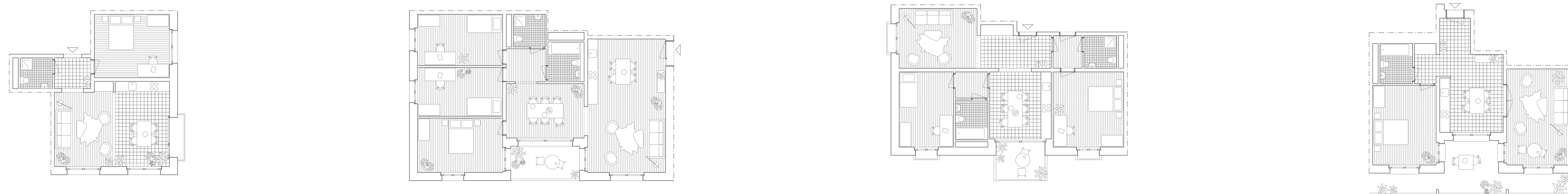
répartition des activités et appartements, 1<sup>er</sup> étage 1/500

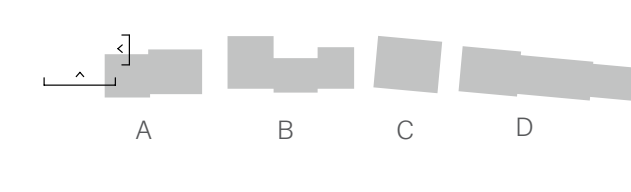
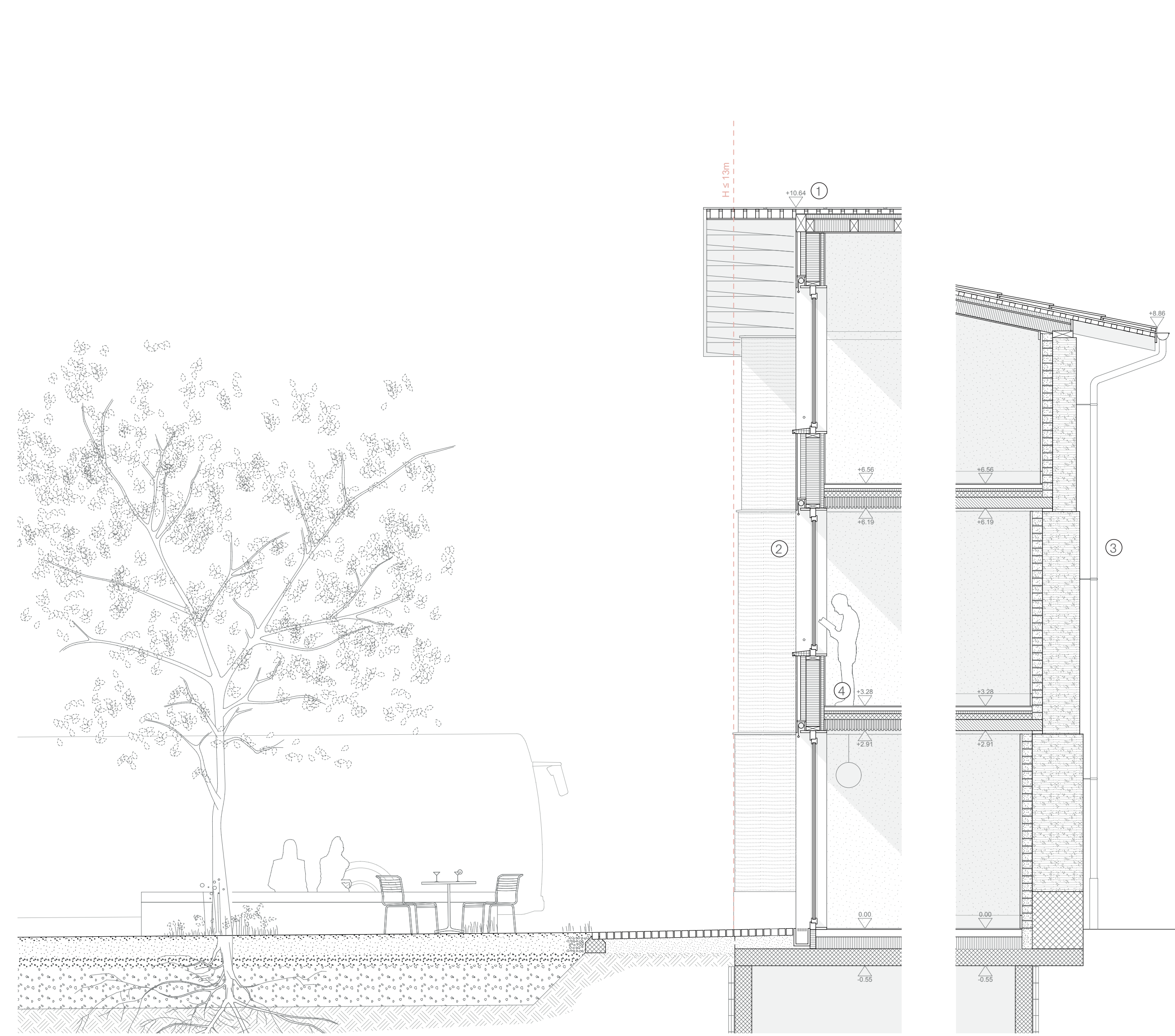


3<sup>ème</sup> étage 1/200



répartition des activités et appartements, 3<sup>ème</sup> étage 1/500





**Bâtiment A**  
Coupe 50

- ① Toiture  
U = -0,16 W/m2K  
Panneaux solaires 270 Wc ép.5cm  
teinte «Terracotta»  
Lattage et contre-lattage ép. 5.4cm  
Pavés L28.0.02  
Isolation pavatherm ép. 6cm  
Isolation pavatherm ép. 20cm  
Pare-vapeur  
Lame d'air immobile ép. 2.7cm  
Panneau trois plis ép. 1.8cm
  - ② Façade côté place  
U = -0,13 W/m2K  
Bardage bois ép.2.4cm  
Lattage et contre-lattage ép.5.4cm  
Isolation diffuotherm ép.8cm  
Isolation entre ossature ép.18cm  
Panneau fermacell ép.1.5cm  
Isolation pavaflex ép.5cm  
Panneau trois plis ép.1.8cm
  - ③ Façade côté rue  
U = -0,13 W/m2K  
Mur en pisé (terre d'excavation) ép.50-70cm  
Isolation bloque de chaux type Isohemp ép.15cm  
Enduit de terre ép.3cm
  - ④ Plancher  
U = -0,13 W/m2K  
Parquet chêne ép. 1.5cm  
Chape ciment ép. 6.5cm  
Isolation phonique ép. 3cm  
Couche de séparation  
Dalle collaborative ép. 8cm  
Dalle bois massif ép. 14cm
- GABARIT:**  
Zone 4B  
Distance sur cour  
D ≥ H-1m  
D = 12  
H ≤ 13m

Place intégrant la gestion des eaux et les plantations  
stabilisé argilo calcaire ép. 6cm  
grave de support 6-20mm ép. 20cm  
terre végétale amendée pierre concassée 4-10mm ép. 25cm  
couche d'aération pierre anguleuse 63-90mm ép. 20cm  
grave 90-150mm concassé amendé de biochar

Seuil du bâtiment +  
cunette pour descente d'eau  
pavé pierre naturelle ép. 10cm  
grave 0-60 ép. 30cm



Jeux d'enfants intégrés aux surfaces plantées  
sable ép. 20 cm + rondins de bois  
terre de sous-couche 50 cm

Chemin piéton  
stabilisé argilo calcaire ép. 6cm  
grave de support 6-20mm ép. 20cm  
terre sous-couche ép. 50cm

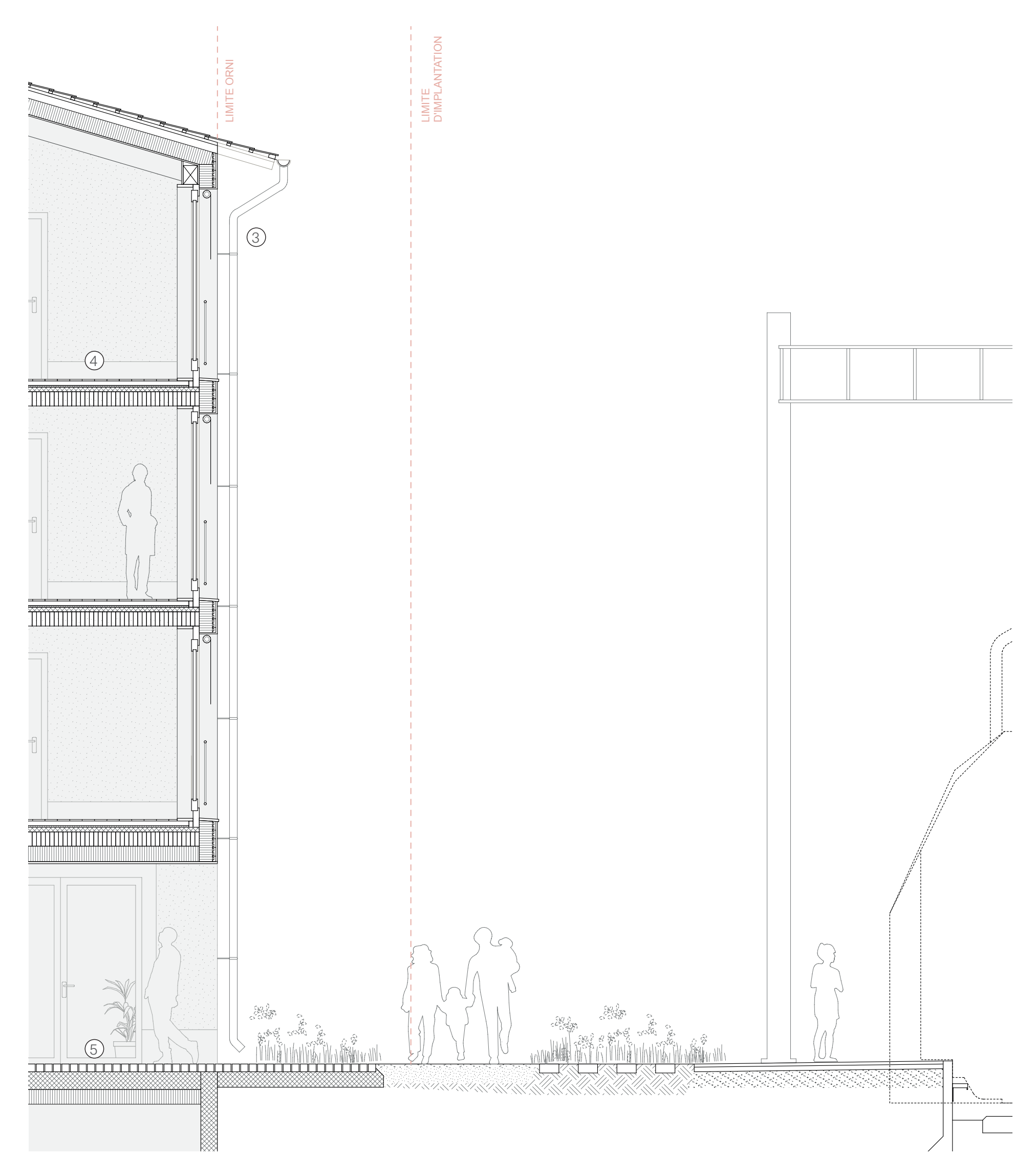
Seuil d'entrée  
pavé pierre naturelle ép. 10cm  
dalle béton ép. 20cm

Seuil d'entrée  
pavé pierre naturelle ép. 10cm  
dalle béton ép. 20cm

Chemin piéton  
stabilisé argilo calcaire ép. 6cm  
grave de support 6-20mm ép. 20cm  
terre sous-couche ép. 50cm

Prairie indigène extensive  
terre végétale maigre ép. 30cm

Quai  
enrobé ACSN ép. 3cm  
enrobé ACT16N ép. 6cm  
grave de réglage 0-16 ép. 10cm



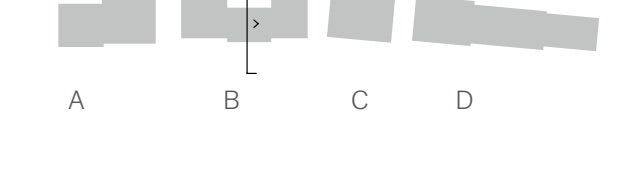
Chemin de Pré-Gentil  
enrobé de finition ACT22  
enrobé de support AC11N  
grave 0-60mm

Chemin piéton  
stabilisé argilo calcaire ép. 6cm  
grave de support 6-20mm ép. 20cm  
terre sous-couche ép. 50cm

Noue d'infiltration  
terre végétale ép. 20cm  
terre sous-couche ép. 50cm

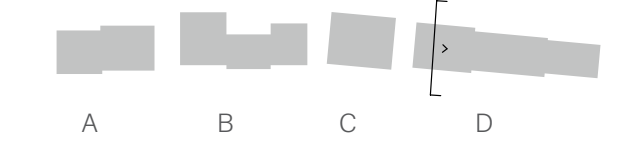
Plantage  
terre végétale enrichie de compost ép. 50cm

Prairie maigre extensive  
terre de sous couche ép. 50cm



**Bâtiment B**  
Coupe 50

- ① Toiture  
Ardoise en fibre-ciment  
Lattage 4cm  
Contre lattage 4/5cm  
Isolation laine de roche  
Pare vapeur  
Panneau bois ép. 2cm  
Chevrons 12x24cm
  - ② Façade côté rail  
Enduit extérieur crépi minéral ép. 1.5cm  
Brique isolante (ex. ZZ Wancor) ép. 42cm  
Enduit intérieur ép. 1cm  
Fenêtre bois-métal, triple vitrage  
Store en toile
  - ③ Façade côté rue  
Profilé en acier creux (tubel) 18x8cm  
Rail pour protection solaire  
Enduit extérieur crépi minéral ép. 1.5cm  
Brique isolante (ex. ZZ Wancor) ép. 42cm  
Enduit intérieur ép. 1cm  
Fenêtre bois-métal, triple vitrage
  - ④ Plancher logement  
Parquet chêne brosse ép. 2cm  
Chape ép. 6cm  
Film PE  
Isolation phonique ép. 2cm  
Plancher moite  
Béton sec 6/18cm  
Plancher en bois massif 18x6cm
  - ⑤ Plancher sur parking  
Pavé pierre naturelle ép. 10cm  
Dalle béton ép. 23cm  
Isolation ép. 20cm
- GABARIT:**  
Zone 4B  
Distance sur rue  
H ≤ D/2+1  
D = 28.9  
H ≤ 15.45 m



**Bâtiment C**  
Coupe 50

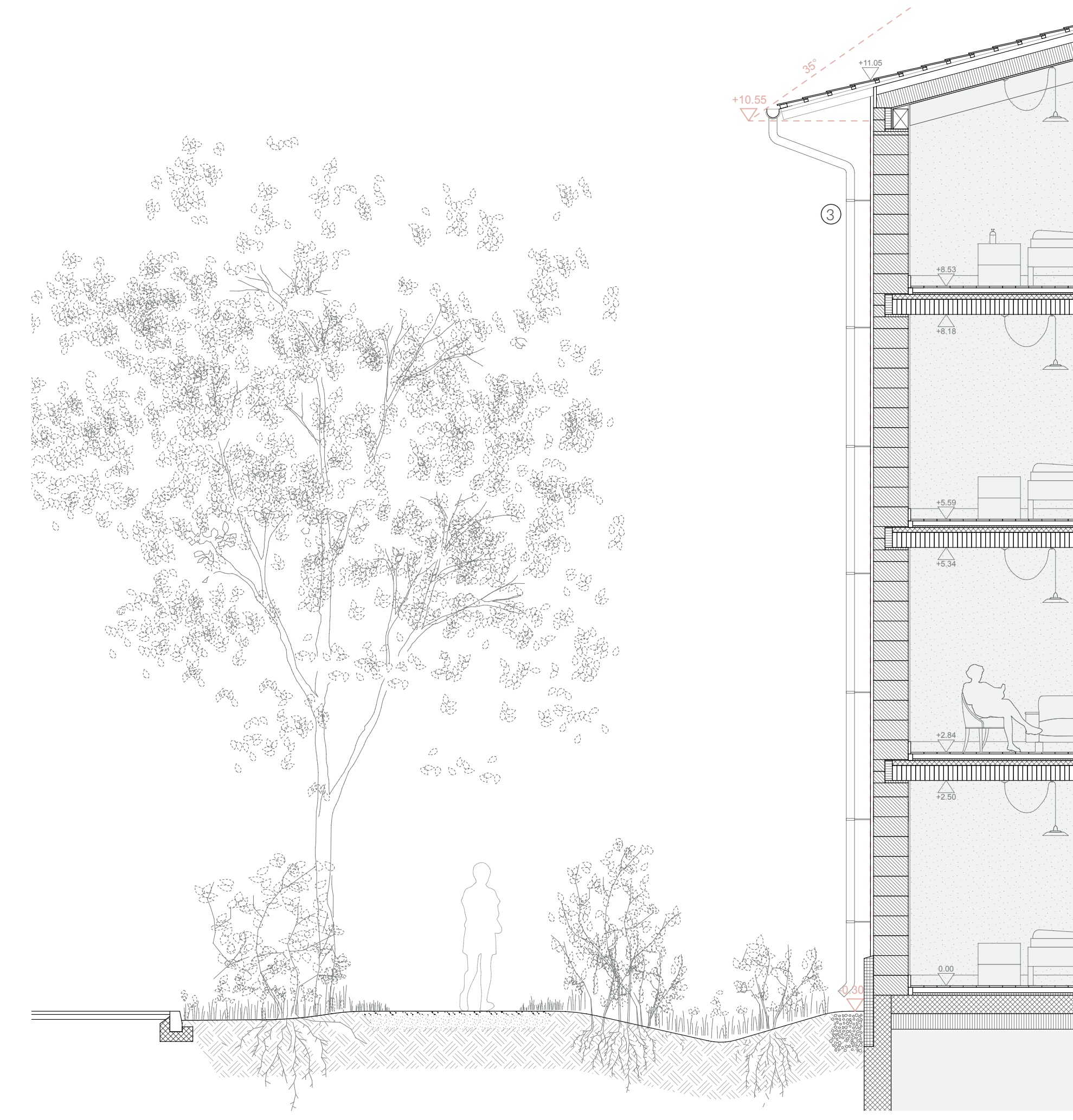
- ① Toiture  
Tuiles en terre cuite  
Lattage 4cm  
Contre lattage 4/5cm  
Isolation laine de roche  
Pare-vapeur  
Panneau bois ép. 2cm  
Chevrons 12x24cm
  - ② Façade  
Enduit extérieur crépi minéral ép. 1.5cm  
Brique isolante (ex.ZZ Wancor) ép. 42cm  
Enduit intérieur ép. 1cm  
Fenêtre bois-métal, triple vitrage  
Avec tablette en béton préfabriqué  
Store en toile
  - ③ Plancher  
Parquet chêne brosse ép. 2cm  
Chape ép. 6cm  
Couche de séparation  
Isolation ép. 3cm  
Dalle en béton armé ép. 22cm  
Peinture en sous-face
  - ④ Plancher rez-de-chaussée  
Terrazzo ép. 2cm  
Chape ép. 6cm  
Couche de séparation  
Isolation ép. 3cm  
Dalle en béton armé ép. 22cm  
Isolation ép. 20cm
- GABARIT:**  
Zone 4B  
Distance sur rue  
H ≤ D/2+1  
D = 19.7  
H ≤ 10.85m



Prairie indigène et arbustive  
terre végétale 20 cm  
terre de sous-couche 50 cm

Muret de privacité  
muret en béton

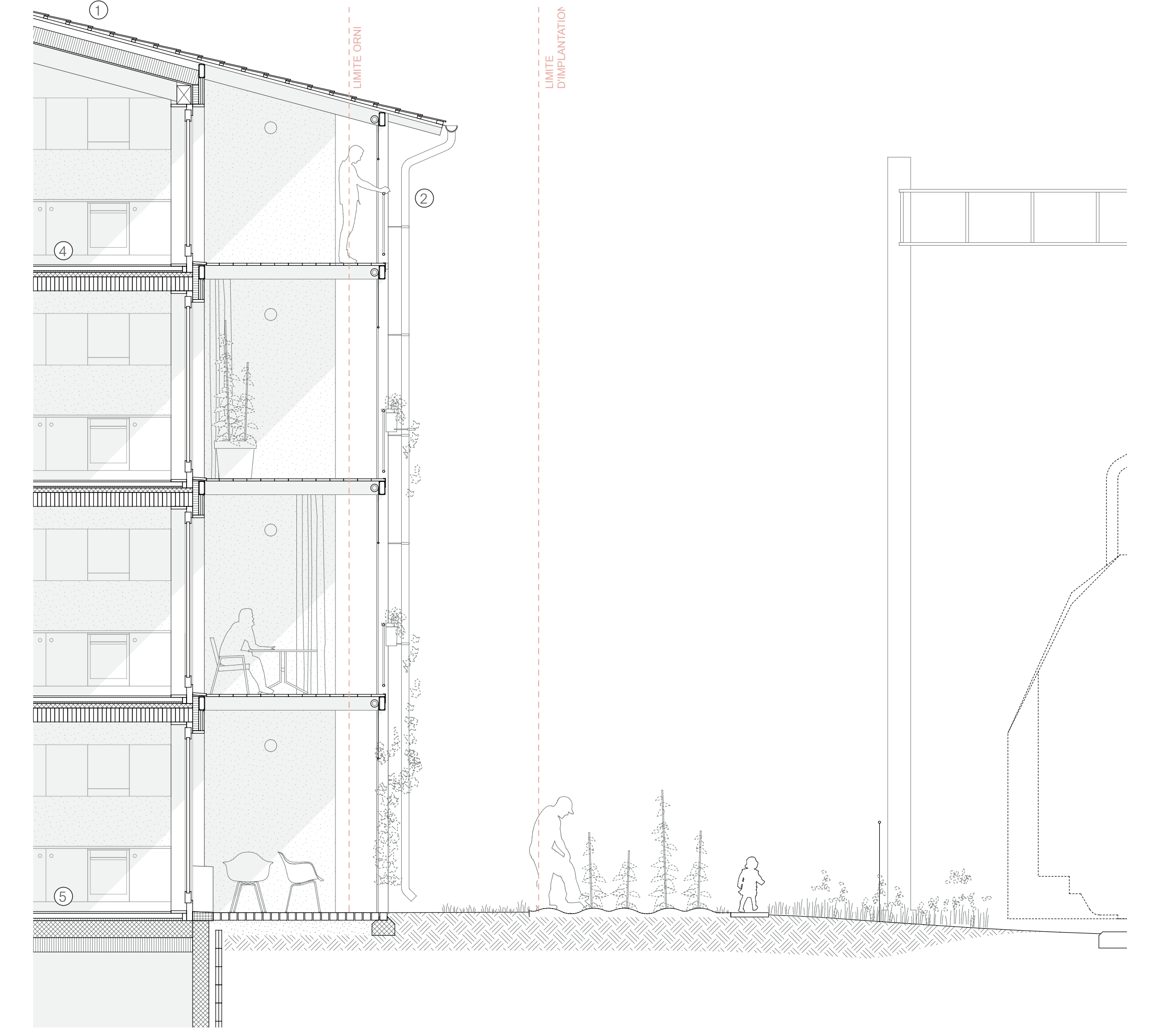
Terrasse + seuil pavé  
stabilisé argilo calcaire ép. 6cm  
grave de support 6-20mm ép. 20cm  
terre sous-couche ép. 50cm



Chemin de Pré-Gentil  
enrobé de finition ACT22  
enrobé de support AC11N  
grave 0-60mm

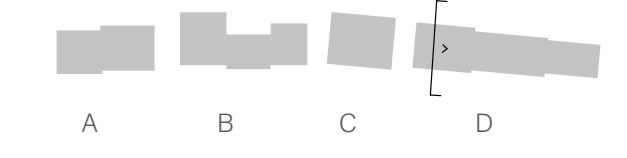
Chemin piéton  
stabilisé argilo calcaire ép. 6cm  
grave de support 6-20mm ép. 20cm  
terre sous-couche ép. 50cm

Noue d'infiltration  
terre végétale ép. 20cm  
terre sous-couche ép. 50cm



Plantage  
terre végétale enrichie de compost ép. 50cm

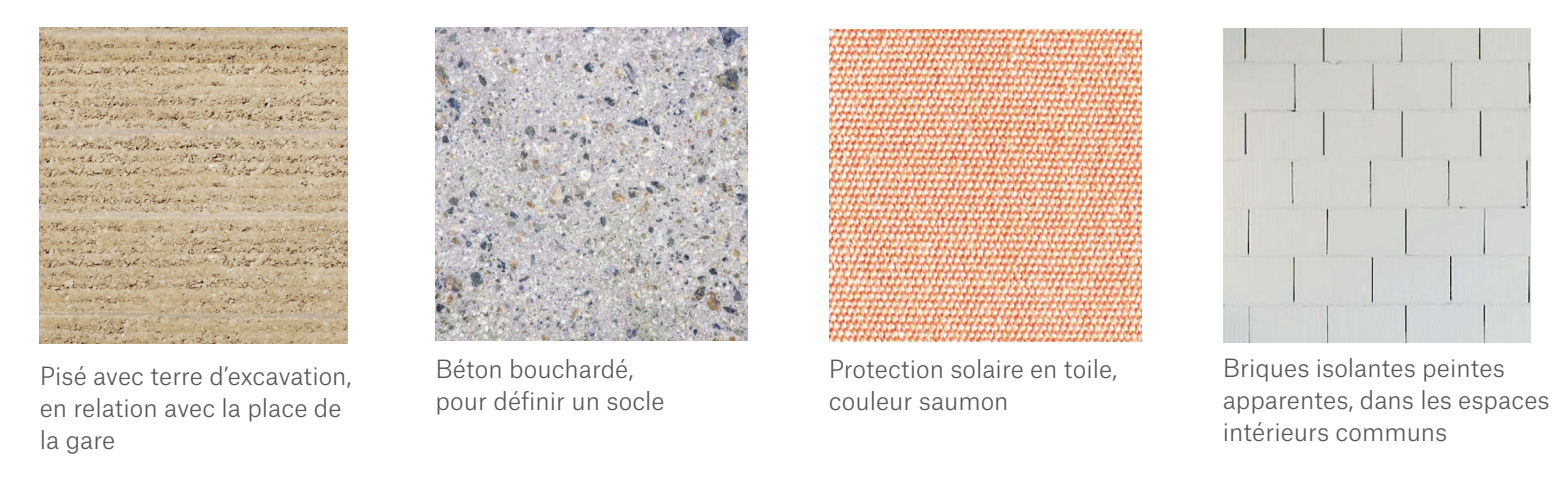
Prairie maigre extensive  
terre de sous couche ép. 50cm



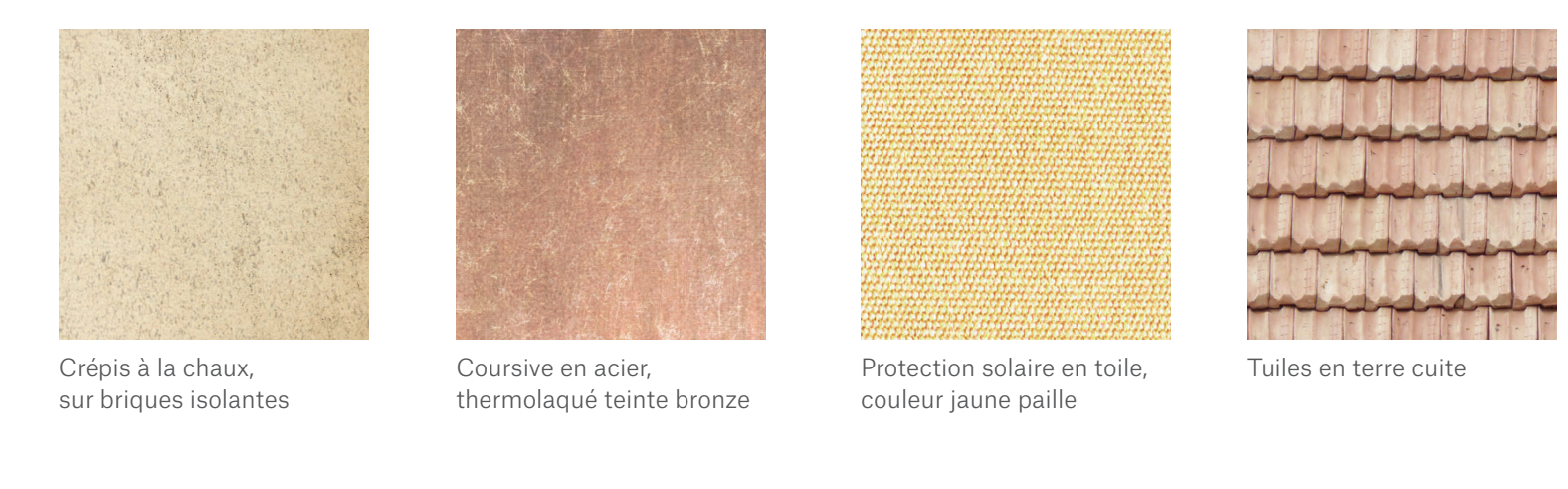
**Bâtiment D**  
Coupe 50

- ① Toiture  
Ardoise de toiture  
Lattage 4cm  
Contre lattage 4/5cm  
Isolation laine de roche  
Pare vapeur  
Panneau bois ép. 2cm  
Chevrons 12x24cm
  - ② Façade côté rail  
Profilé en acier creux (tubel) 18x8cm  
Rail pour protection solaire  
Enduit extérieur crépi minéral ép. 1.5cm  
Brique isolante (ex. ZZ Wancor) ép. 42cm  
Enduit intérieur ép. 1cm  
Fenêtre bois-métal, triple vitrage  
Store en toile
  - ③ Façade côté rue  
Enduit extérieur crépi minéral ép. 1.5cm  
Brique isolante (ex. ZZ Wancor) ép. 42cm  
Enduit intérieur ép. 1cm  
Fenêtre bois-métal, triple vitrage  
Store en toile
  - ④ Plancher logement  
Parquet chêne brosse ép. 2cm  
Chape ép. 6cm  
Film PE  
Isolation phonique ép. 2cm  
Plancher moite  
Béton sec 6/18cm  
Plancher en bois massif 18x6cm
  - ⑤ Plancher sur parking  
Parquet chêne brosse ép. 2cm  
Chape ép. 6cm  
Couche de séparation  
Isolation ép. 3cm  
Dalle en béton armé ép. 22cm  
Isolation ép. 20cm
- GABARIT:**  
Zone 4B  
Distance sur rue  
H ≤ D/2+1  
D = 19.3  
H ≤ 10.85m

MATÉRIALITÉS: STATUT PUBLIC & COMMUN



MATÉRIALITÉS: DOMESTIQUE



MATÉRIALITÉS: SOLS

