

Mèye



situation 1/500



concept d'implantation

Entre vieux village et pâturages, l'école et la salle de gymnastique d'Evolène s'accrochent à la rue des Condémènes. Le complexe génère une plateforme, aujourd'hui utilisée comme parking au niveau de la route et une magnifique surface de jeux en contrebas, protégée et en relation avec le splendide paysage du val d'Hérens. Le bâtiment projeté s'attache à la salle de sport, il fait face à l'école. La toiture de la salle de gymnastique devient un espace fédérateur.

La place des Condémènes est une esplanade d'entrée. Elle donne accès aux différents programmes du nouveau site multi-fonctionnel. Elle fédère les programmes sportifs, scolaire, de santé, d'accueil de la petite enfance, au travers d'une place publique sécurisée et cadrée sur le paysage.

esplanade d'entrée et accès

Cette nouvelle centralité permet une efficacité des accès, une économie des surfaces bâties et une interaction entre les programmes publics. Chaque fonction peut être utilisée de manière indépendante.

Le parking voitures est accessible depuis la rue des Condémènes, les abris vélos et dépôt des bus scolaires sont organisés au Nord de la place qui devient piétonne. Les enfants peuvent désormais attendre le bus sur un espace sécurisé. L'entrée du pôle santé donne de plain-pied sur la place, adjacente à celle de la petite enfance. En balcon sur le paysage, la place est un lieu de rencontre.

organisation

Le nouveau bâtiment accueille la réception du centre de santé au rez de chaussée de plain-pied avec la place. Il est divisé en 2 niveaux : le rez de chaussée pour le médical et l'étage pour le para-médical.

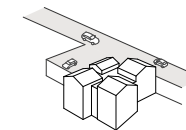
La petite enfance et uape sont aux étages inférieurs. Ils profitent de relations directes avec des espaces extérieurs à l'Ouest ou de la place de jeux existante. La salle multi-usage communique avec l'esplanade sportive et la salle de gymnastique. Elle est attenante à l'uape et peut être unifiée. Les abris antiatomiques sont réunis en sous-sol. L'accès commun est réorganisé et reste autonome. La volumétrie séquencée en bardage bois et les toitures en pente expriment une architecture de montagne contemporaine s'intégrant au contexte environnant.

typologie

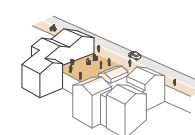
Une colonne de distribution verticale relie l'esplanade d'entrée, le programme médical et le para-médical. Elle lie le programme de la petite enfance, de l'uape, de la salle multi-fonctionnelle vers le bas. Elle les met en relation avec la salle de gymnastique adjacente et l'esplanade sportive au Sud. Par l'utilisation de cette colonne de distribution, le choix d'une typologie à noyau central permet une grande flexibilité de répartition programmatique. Certaines zones peuvent être privatisées, d'autres rendues accessibles sur le même étage. Elle permet de séparer les flux.

Le travail d'un bâtiment compact cherchant une relation directe avec les bâtiments existants permet une efficacité et une grande fonctionnalité. Elle limite l'incidence d'un complexe important dans le paysage Evolénard, et parle d'une économie de terrain.

implantation

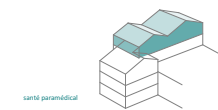


site existant



esplanade d'entrée

organisation



santé paramédical

étage +1



santé médicale

abris, petite enfance

rez supérieur



petite enfance

rez inférieur

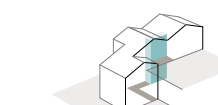


uape / salle multi-usage

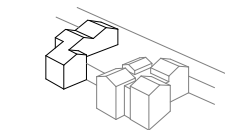
entresol



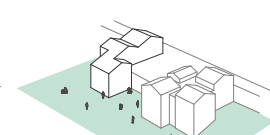
entresol



colonne distributive

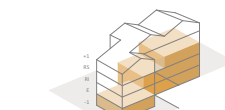


implantation



esplanade sportive

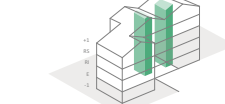
système constructif



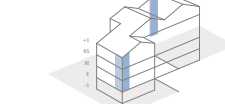
socle en béton



ossature en bois

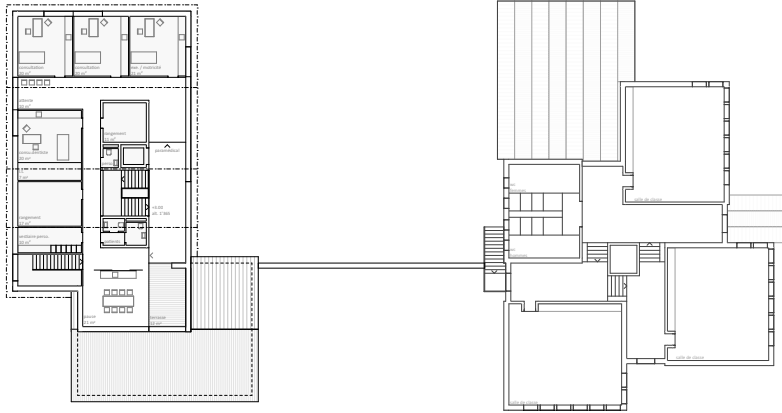


noyaux sismiques

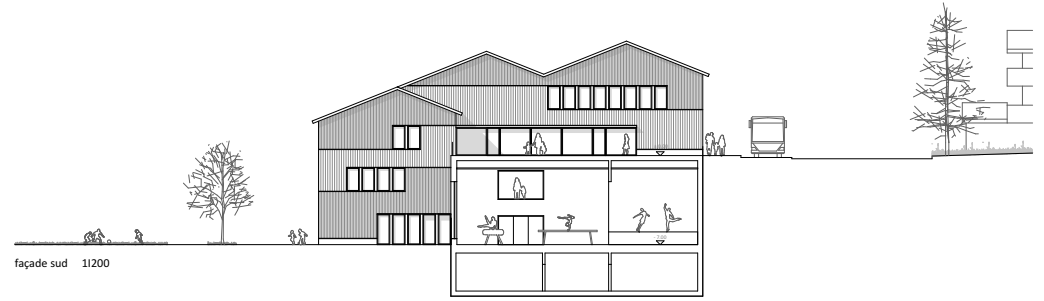


contrepoids bois

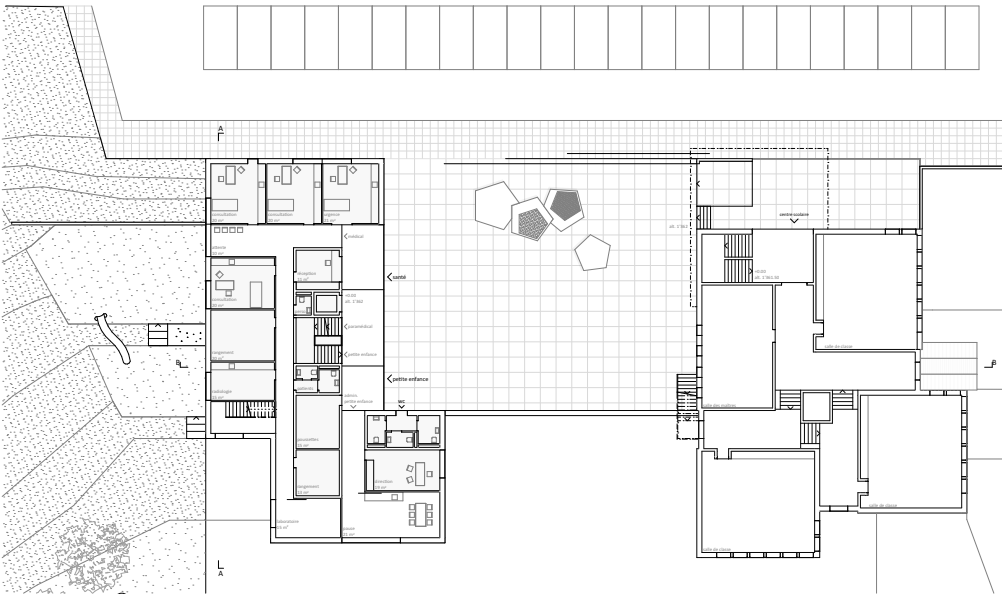




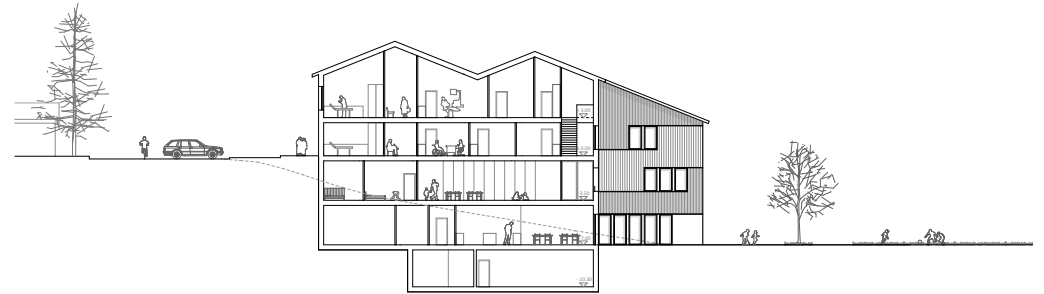
étage +1 11200



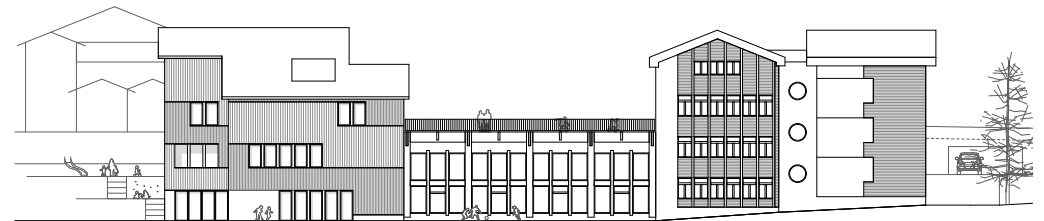
façade sud 11200



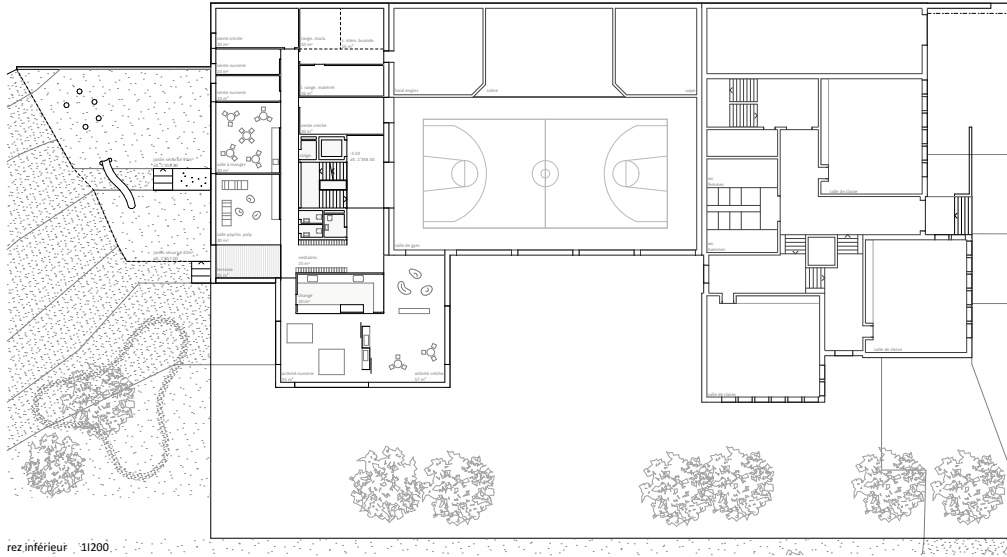
rez supérieur 11200



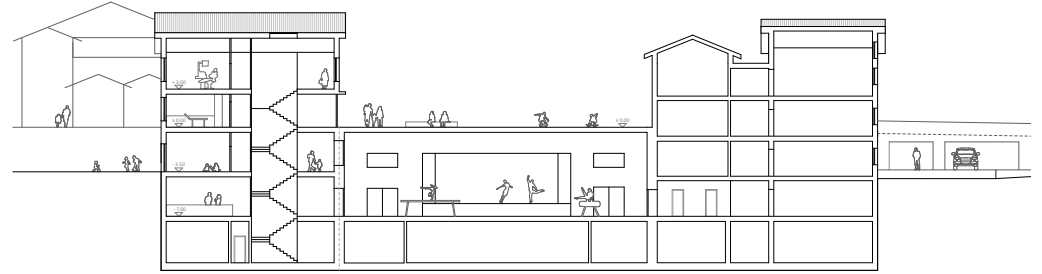
coupe A 11200



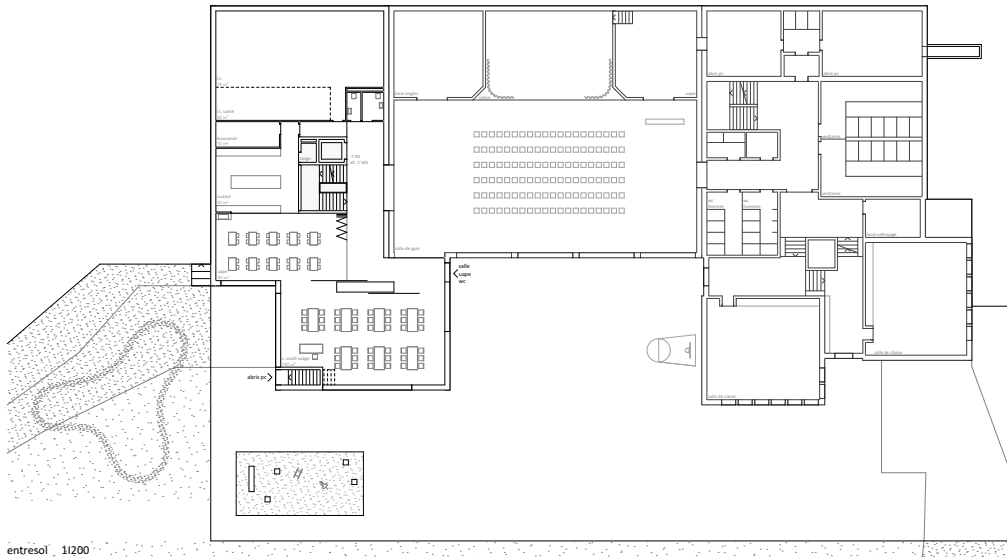
façade ouest 11200



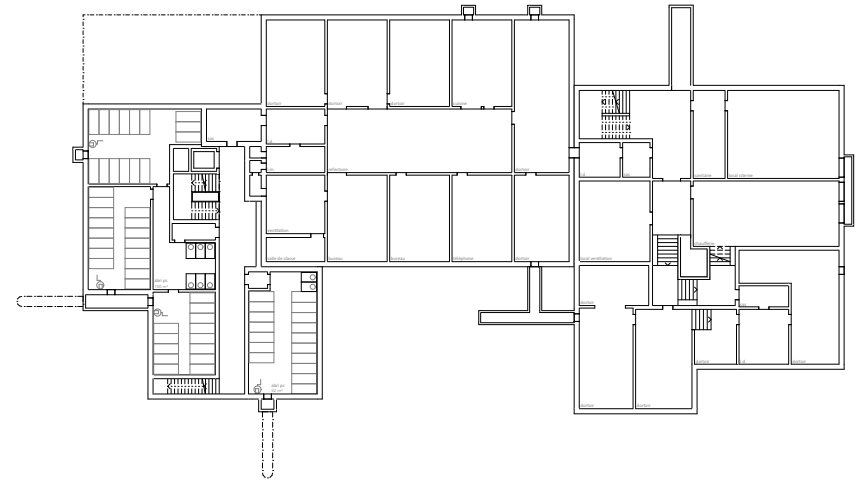
rez inférieur 1:200



coupe B 1:200



entresol 1:200



sous-sol-1 1:200