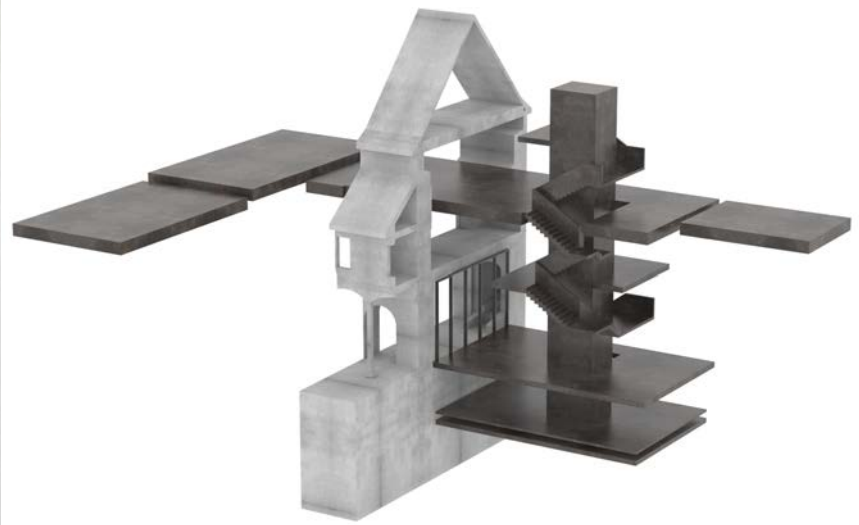




Le porche et l'accueil dans la Grande Remise



Good Knight habite le château

**GOOD KNIGHT**

*Le château de Bulle n'est plus habité depuis le départ du préfet, mais il a de tout temps été un lieu de résidence. Sa transformation en édifice administratif laisse une opportunité que le projet tente de saisir. Une figure semble l'habiter à nouveau, en charge de la garde des archives du district, et d'accueillir le public en le menant vers les différents espaces.*

*Ce personnage, un peu fantomatique, habillé d'une tenue d'acier, semble tenir à bout de bras de fer le passé archivé des citoyens du district ; il en assure la sécurité car il est d'autre part incombustible et extrêmement robuste. La peau de ce chevalier est issue de forges contemporaines, faite d'un métal recyclé dont la patine n'a d'égal que la cire naturelle dont elle est enduite.*



**Porche**

Good Knight apparaît dans un porche, espace à l'air libre et point névralgique qui articule le lien aux douves, l'entrée des services et celle de la salle de médiation.

**Services**

Les services de l'Etat sont accessibles depuis la grande remise qui est à nouveau lisible dans ses proportions historiques. La couverture de l'ancienne cheminée, complétée de façon contemporaine, sert d'ancrage au desk d'accès et les citoyens sont conduits par un généreux escalier au premier étage, qui s'amenuise ensuite et fait découvrir les espaces vers les combles dans une danse médiévale. Chaque service est conçu comme une entité fonctionnelle performante, en lien avec le caractère des espaces médiévaux.

**Espaces**

Le projet se rapproche au plus près de la structure des espaces historiques du château. Les plans de la cour et du premier étage mettent en valeur la grande remise, la salle en L de l'angle Nord Est, et l'ensemble des belles salles du premier étage.

Cette disposition garantit que les traces qui seront inévitablement découvertes au démontage de parties plus récentes entrent en harmonie avec le projet, qui prévoit déjà leur apparition.

L'enfilade historique reliant l'ensemble des espaces du premier étage est restaurée. Elle participe à la fonctionnalité des services et permet leur autonomie. Celle du rez-de-chaussée reliant la salle en L, la grande remise et l'ensemble des salles du Sud est également retrouvée, garante de flexibilité et potentiel d'usage. Les combles participent de ce même principe, où une enfilade relie les trois tours, alors que les bureaux restent ouverts à travers une cloison vitrée pour maintenir la générosité et le caractère de l'espace.

Pour ce qui est de la matérialité des lieux, il est intéressant de remettre en valeur le maximum d'enduits et boiseries dans leur patine retrouvée. Le reste de l'intervention mise sur une sobriété d'expression, où les murs et plafonds sont enduits ou peints à la chaux, et les sols rendus dans des matériaux naturels comme le bois massif.

**Archives**

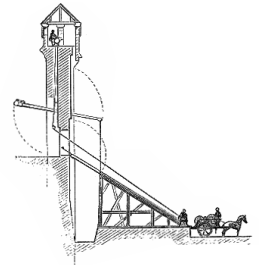
Les archives sont situées dans les espaces autrefois utilisés par la prison, à l'abri de gros murs qui aident à stabiliser le climat. Elles sont idéalement disposées à proximité des services se trouvant juste au-dessous et en dessus. Leur disposition est continue pour en augmenter la flexibilité, mais il est bien sûr possible de les compartimenter à l'aide de claires en acier si nécessaire. La capacité totale des archives est de 2424ml, soit une moyenne de 808ml par service sur une surface totale de 476m<sup>2</sup>. Chaque compartiment d'archive dispose d'une armoire de contrôle du climat, solution simple, flexible et économique évitant un réseau de distribution.

**Douves**

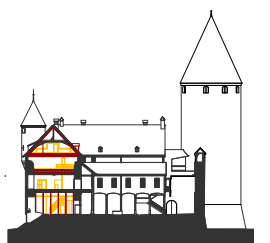
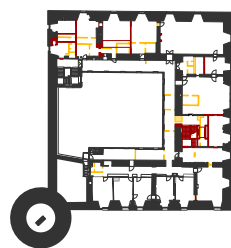
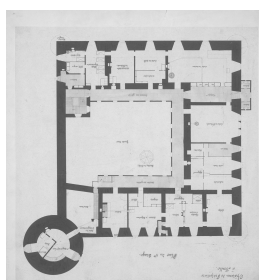
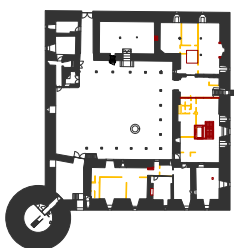
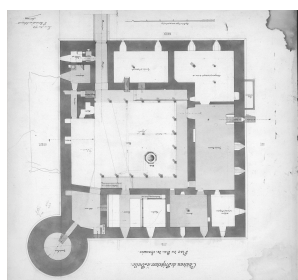
La nature des douves est manifeste à travers la position du château qui domine une prairie parcourue par un chemin discret qui permet d'en faire le tour. Une placette munie d'un banc articule l'accès au jardin du préfet et celui du porche. De grands espaces herbeux disposent chacun d'une borne technique offrant d'adosser des scènes aux murs du château pour les Francomanias.

**Poterne**

La poterne pourrait être rétablie avec son mécanisme particulier. Elle pourrait rester levée la plupart du temps, mais il serait intéressant de reconstituer un plan incliné en poutres de bois pour accueillir la porte en position abaissée, et permettre l'accès aux douves. Cordes et tonneaux pourraient être également retrouvés, et rendre le parcours historique d'autant plus fascinant.



Coupe transversale E100

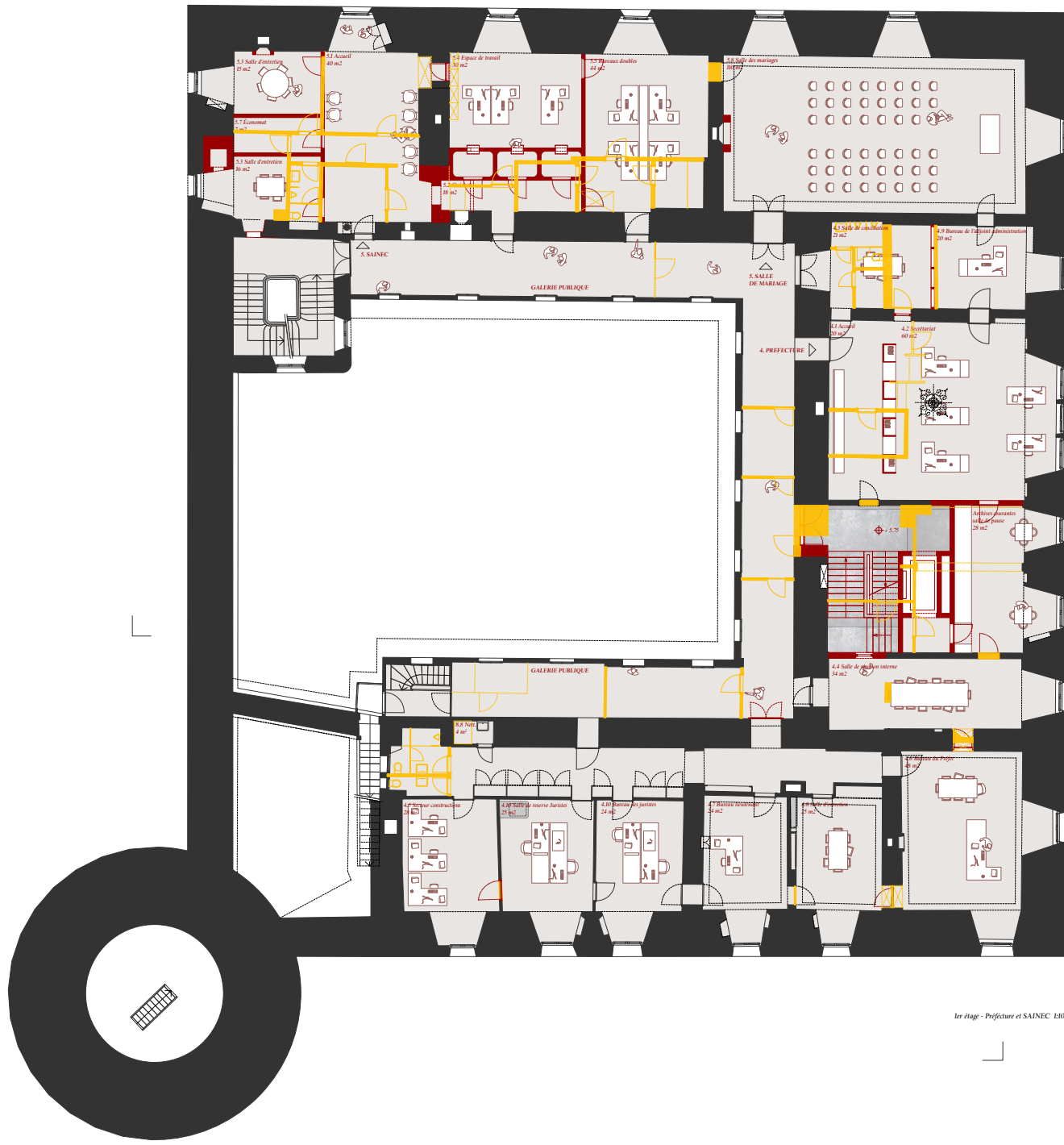


Le projet rétablit la nature des espaces médiévaux

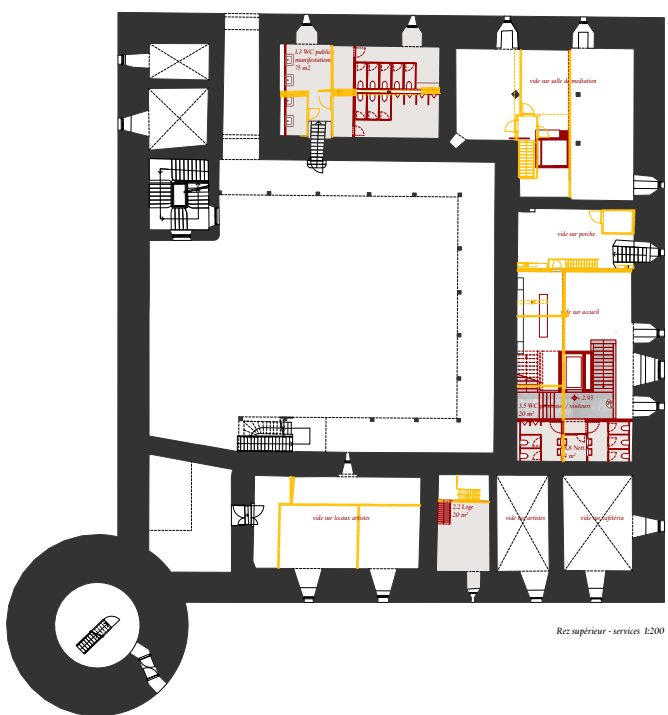




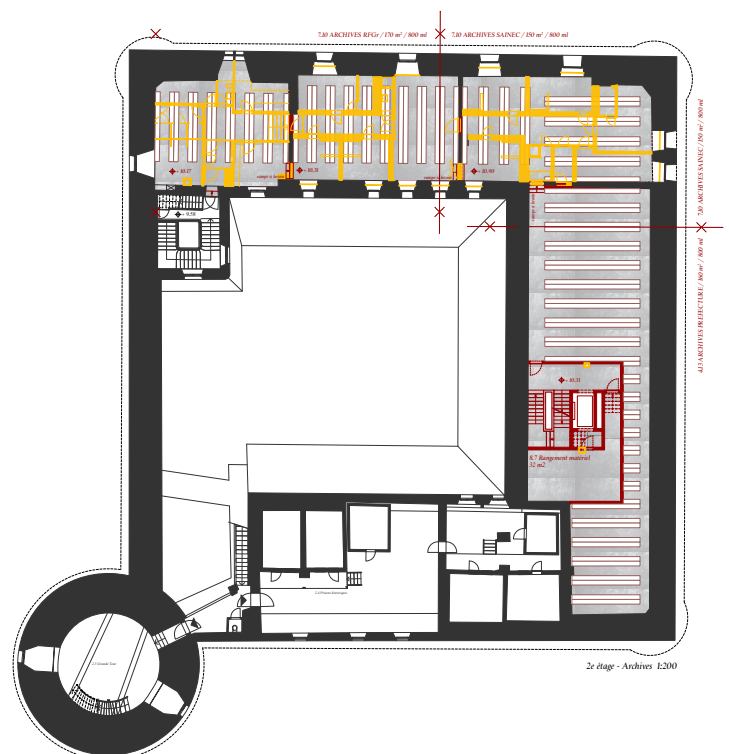




1er étage - Préfecture et SAINEC L200

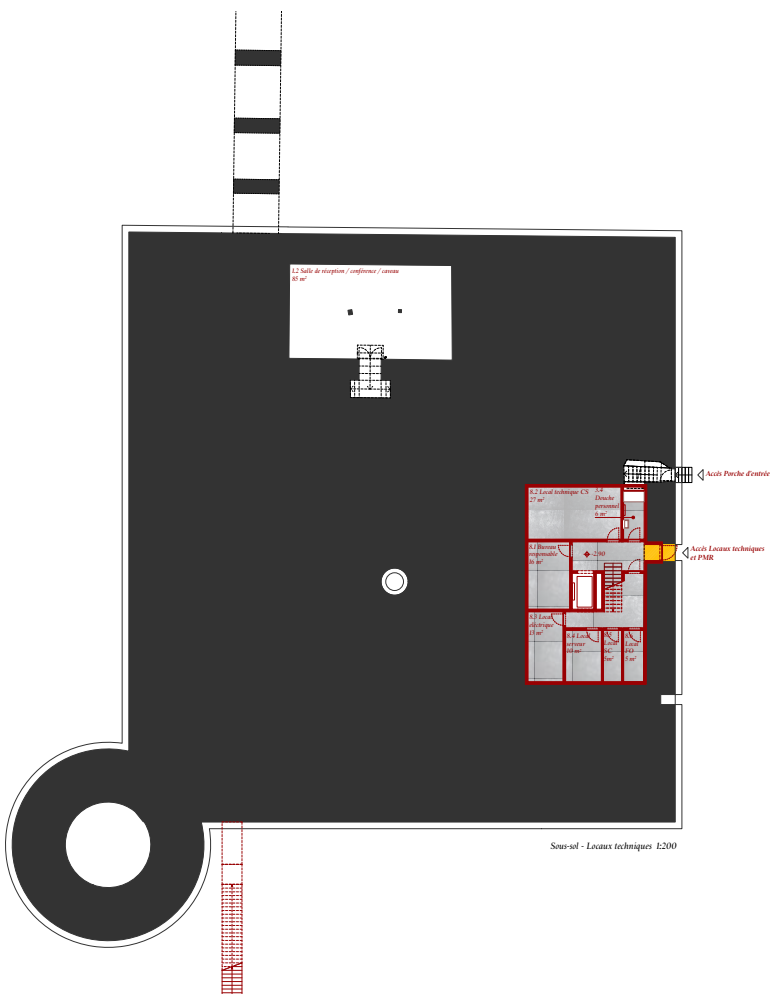
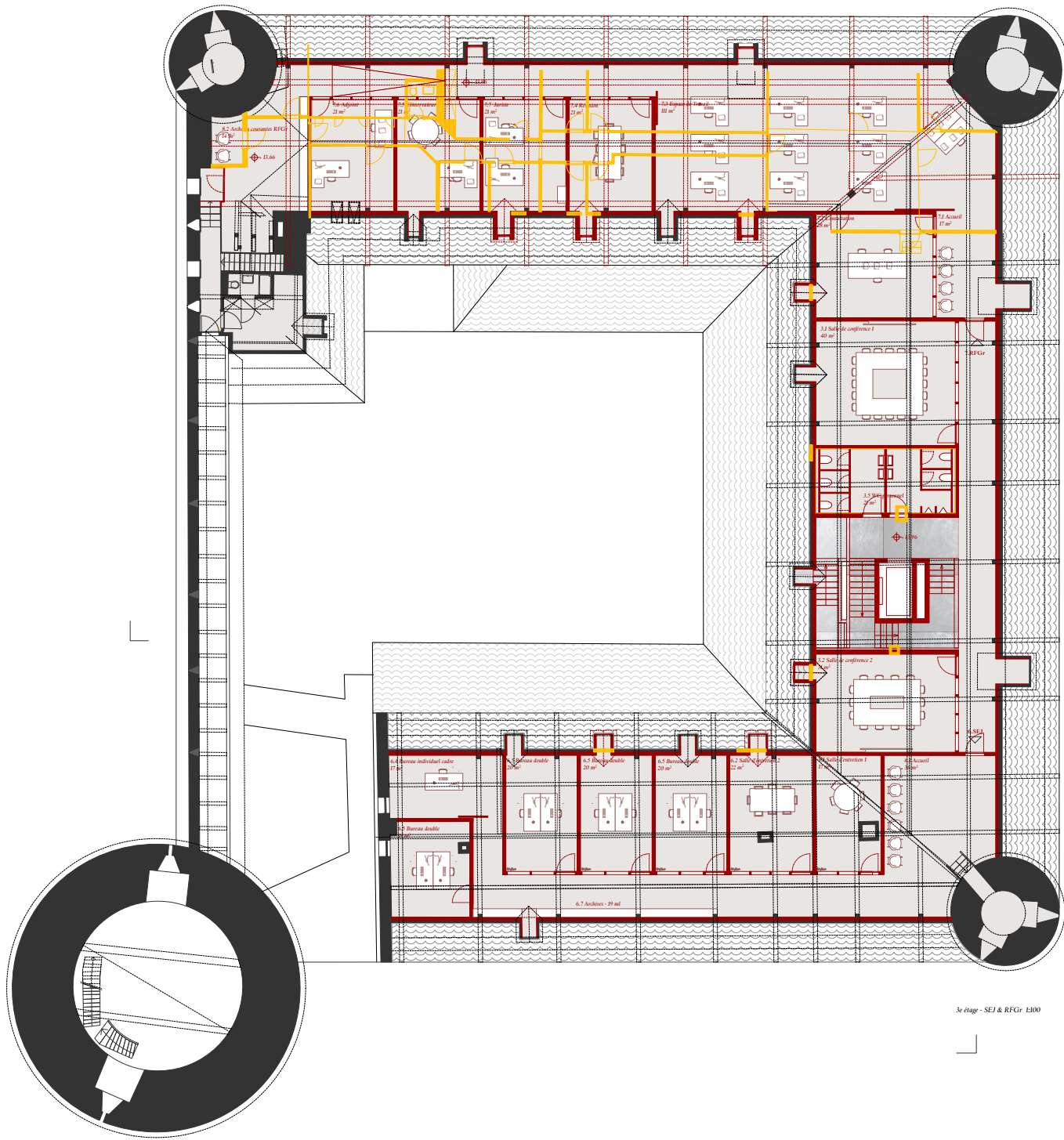


Rez supérieur - services L200



2e étage - Antennes L200



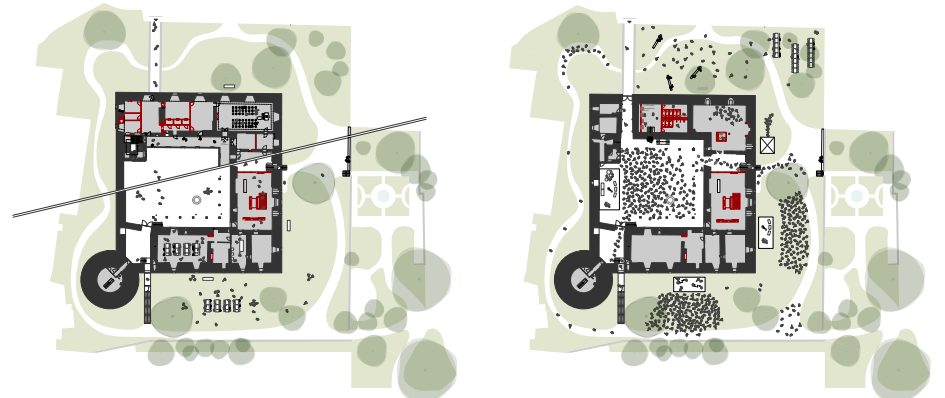




Espaces de travail dans les combles

**Usage public**

Le château permet une multitude d'usages publics des espaces intérieurs et extérieurs. Pour ceci, les espaces destinés aux services de l'état sont conçus comme des entités autonomes, on peut entre autres imaginer que la salle de mariage et la grande galerie sont susceptibles d'être couplées avec les salles de réception et d'autres salles se trouvant en lien avec la cour.



Un dimanche de fête

Francmanois

**Musée grüerien**

Le porche donne un accès direct au musée grüerien en passant par les douves. Différents parcours sont possibles depuis la salle de médiation qui retrouve sa cheminée et sa forme historique en L. L'ascenseur du château permet un lien PMR aux douves.



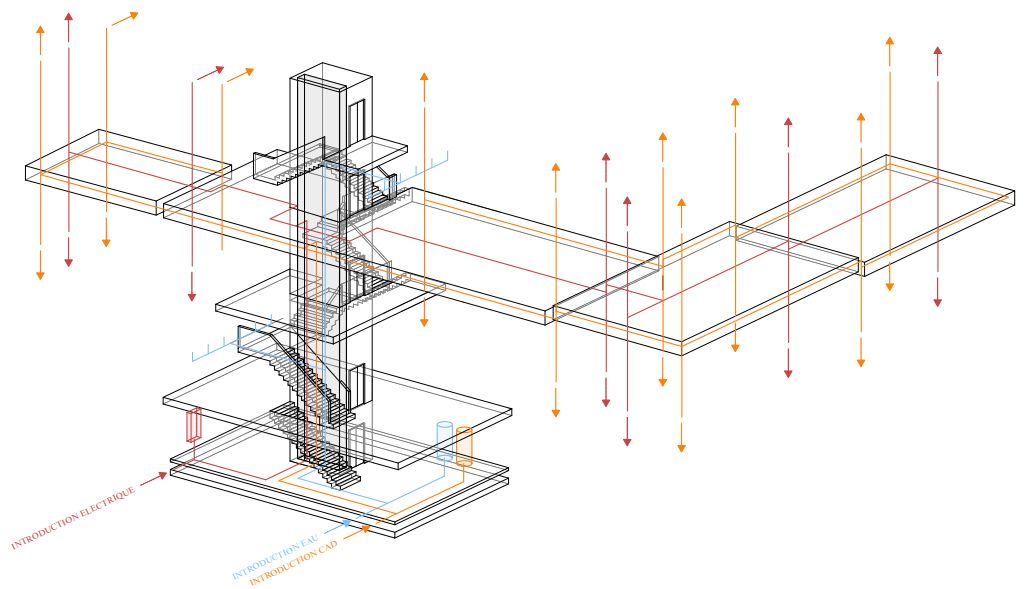
Château et musée grüerien sont en lien direct

**Mise en Oeuvre**

Il est fait appel au maximum de bois dans l'assainissement des structures. La dalle des combles est renforcée par des lames BLC et Kerto associées à une fine dalle de compression en béton armé. La partie Est est maintenue et renforcée par un béton fibré de 5cm après décapage superficiel de la dalle de compression. Les structures de Good Knight sont en acier pour la partie primaire et bois pour la partie secondaire. Cette disposition croisée permet de ménager un espace technique continu au niveau de la dalle qui porte les espaces d'archive. La structure mixte acier bois permet entre autres la conservation du plafond de la salle destinée aux mariages, tout en offrant une capacité de charge de 10kn/m2 pour l'archivage situé au-dessus. Les nouveaux sommiers transversaux sont en faible nombre, leur disposition tous les 400cm environ permet d'éviter un nombre important d'empoechements dans les murs.

**Installations techniques**

L'intégration des installations techniques est un enjeu important du projet. Good Knight possède un réseau sanguin et lymphatique à même de conduire le courant électrique, les flux sanitaires et ceux du chauffage à travers ses entrailles pour les diffuser ensuite finement dans l'ensemble du château sans impacter la substance historique. La compacité, flexibilité et rationalité de ce dispositif, qui reste accessible en tout temps par un réseau de trappes est un gage de durabilité des investissements et d'évolutivité. Les performances énergétiques peuvent être assurées par une très bonne isolation des combles, la pose de triple vitrage de qualité patrimoniale et la masse importante des murs. Il semble que le double flux soit exclu car trop impactant relativement au caractère historique, mais le projet peut être conforme à la loi sur l'énergie en ayant moins de 1000m2 de locaux ventilés borgnes et en utilisant la ventilation naturelle pour les espaces de travail qui disposent tous d'une fenêtre. Deux grandes cellules de WC sont mises en place, l'une en relation au premier étage, mais aussi à l'entrée et la cafétéria. L'autre en lien aux deux services se trouvant dans les combles. Une grande cellule de WC publique est accessible depuis la cour, alors qu'un WC PMR est accessible depuis le porche, en lien avec la salle de médiation.

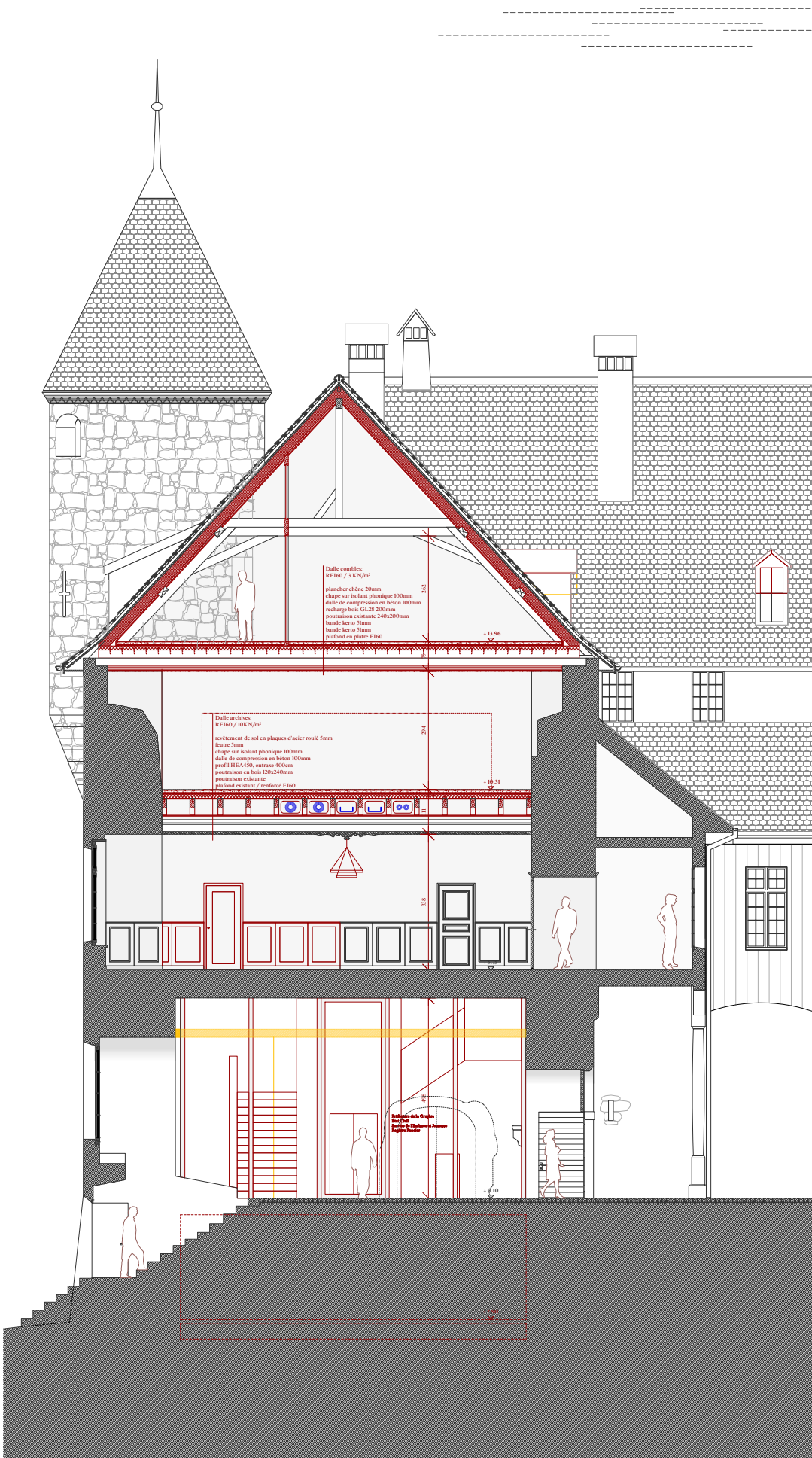


**Economie**

Good Knight se veut économe, car il mise essentiellement sur l'exploitation simple et respectueuse de la substance historique du château. Le regroupement des techniques y participe, tout comme le confinement des distributions principales dans la dalle supportant les archives.

**Sécurité**

La nouvelle cage d'escalier permet de respecter les dispositions AEA1 pour les voies de fuite. Un dispositif de rideau coupe-feu et portes dans la zone de la grande remise permet également à celui-ci d'être conforme tout en gardant la générosité de cet espace.



Coupe à travers le porche 1:50



**By Knight**

Il n'est pas exclu que Good Knight allume quelques torches LED pendant la nuit, donnant l'impression que le château veille sur la ville...

