

Le Collège Latin a été construit entre 1828 et 1835 par l'architecte parisien Anton Frölicher. En pierre de calcaire blanche, le soubassement marque l'assise du bâtiment et le reste des façades est en pierre jaune. Le projet a subi plusieurs adaptations en cours de chantier. La salle circulaire du rez-de-chaussée a par exemple été inversée en cours de chantier et souffre aujourd'hui d'un manque de rapport avec l'extérieur et la place au sud.

Les salles du bel étage ont été aménagées au fur et à mesure des besoins ; en 1953, l'ajout de dalles intermédiaires a altéré leur aspect suite à la disparition de certaines doubles hauteurs et galeries périphériques.

Les ascenseurs ont été installés en 1965 et les gradins en béton de la salle circulaire ont été réalisés en 1979.

Le projet interprète le programme du cahier des charges de manière simple et logique, en redonnant de la qualité aux espaces qui ont été altérés au cours de son exploitation.

Les aménagements extérieurs

L'accès au nord, côté ville, est bordé par une rue au trafic dense mais bénéficie d'une entrée remarquable. Cette dernière est maintenue en l'état. La place au sud, orientée sur le lac mais inexploitée par le bâtiment, nécessite un réaménagement et une requalification. Afin de prolonger la place jusqu'au bâtiment, le projet vient occuper l'espace intermédiaire de l'ancienne Rue du Musée avec un emmarchement et des rampes d'accès pour les personnes à mobilité réduite. Ces rampes s'inscrivent sur la place de manière symétrique en respectant l'ordonnance classique du bâtiment et de ses façades ; elles requalifient la place en mettant en valeur le plan d'eau et en reliant les espaces latéraux végétalisés. A la sortie du bâtiment, un nouveau perron permet de contempler le lac avant de descendre pour profiter de la place et des tables contenues entre les rampes et le plan d'eau. Les escaliers existants sont maintenus et servent également aux livraisons de la cuisine. Cette composition permet également d'intégrer les sorties de secours et les grilles de ventilation nécessaires aux dépôts de livres qui seront aménagés sous l'ancienne Rue du Musée.

Le rez-de-chaussée

La nouvelle organisation privilégie une relation transversale entre les deux orientations du bâtiment. L'entrée peut se faire librement par le nord ou par le sud, mais également par l'est et l'ouest. Des portiques de sécurité permettront de contrôler les accès qui laisseront ensuite la possibilité aux utilisateurs de se déplacer librement dans les secteurs. En entrant par le sud, on pénètre directement dans la cafétéria dont les gradins en béton disparaissent au profit d'un bel espace en double hauteur. La forme arrondie et les passages d'accès sont maintenus. Par sa position, la cafétéria peut fonctionner de manière indépendante au bâtiment et selon un horaire spécifique.

Le secteur bibliomonde occupe les extrémités du rez-de-chaussée. Avec une position au plus proche de l'accueil et des accès, il favorisera l'attrait de ces espaces dédiés aux cultures et aux langues étrangères.

Dans les espaces, les habillages d'origine ont malheureusement disparu au profit de doublages modernes, les murs et plafonds du couloir sont masqués par des doublages et peintures. L'éclairage des couloirs et de la cage d'escalier orientale était assuré par une série d'impostes prenant la lumière dans les locaux latéraux. La recherche des compositions et le développement du projet tenteront de redonner vies aux structures et aux boiseries.

Le bel étage et les galeries

A l'origine, toutes les pièces du bel étage possédaient des galeries qui communiquaient entre elles par des passages et des passerelles. Le projet efface les interventions récentes du côté sud en démolissant les dalles en béton armé afin de redonner vie à ces galeries. Un nouvel escalier hélicoïdal est créé afin de relier les surfaces du bel étage avec les galeries. Au nord, par contre, les dalles sont reconstruites à un niveau permettant la lecture entière des fenêtres en plein cintre et la réactivation du corridor.

Les combles

L'aménagement des combles reste très proche de son aménagement original d'atelier éclairé par des verrières de toiture. La structure préservée des fermes de charpente sera rendue visible. L'aménagement du mobilier et l'éclairage artificiel permettront de mettre en valeur le rythme structurel et l'espace de ces combles.

Cet étage reçoit les espaces de libre-accès pour les enfants et les jeunes. L'organisation totalement ouverte permet de favoriser les interactions entre les différentes catégories d'âge. Les généreuses surfaces sont favorables à l'accueil de classes scolaires et préscolaires et d'institutions spécialisées.

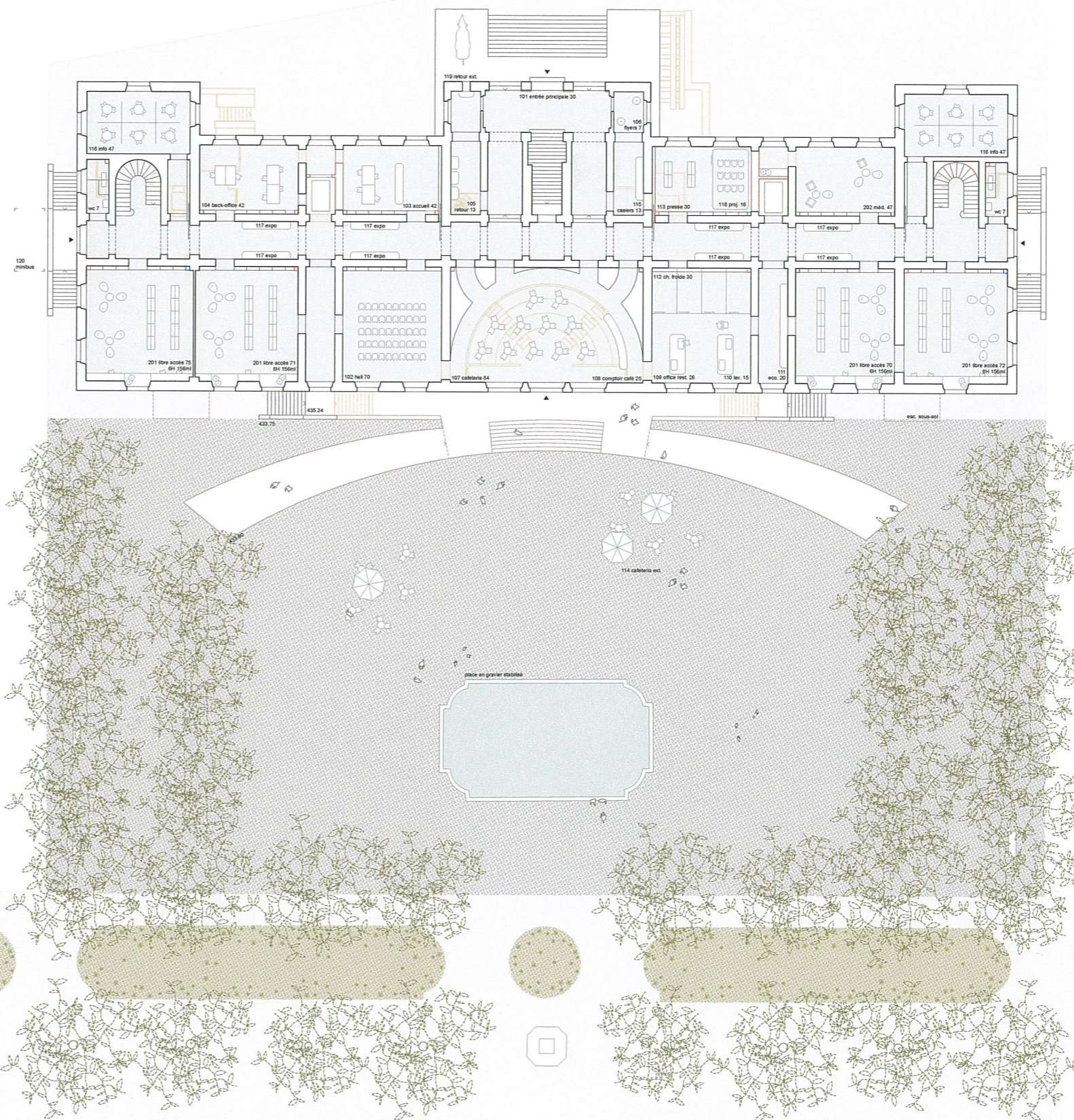
La sécurité, les voies de fuite

Les 3 cages d'escalier déterminent les voies de fuite qui ne dépassent ainsi jamais les longueurs requises. Le rez-de-chaussée et l'entresol, le bel étage et les galeries, les combles représentent 3 compartiments feu et permettent ainsi aux étages liés de fonctionner ensemble.

Les installations techniques

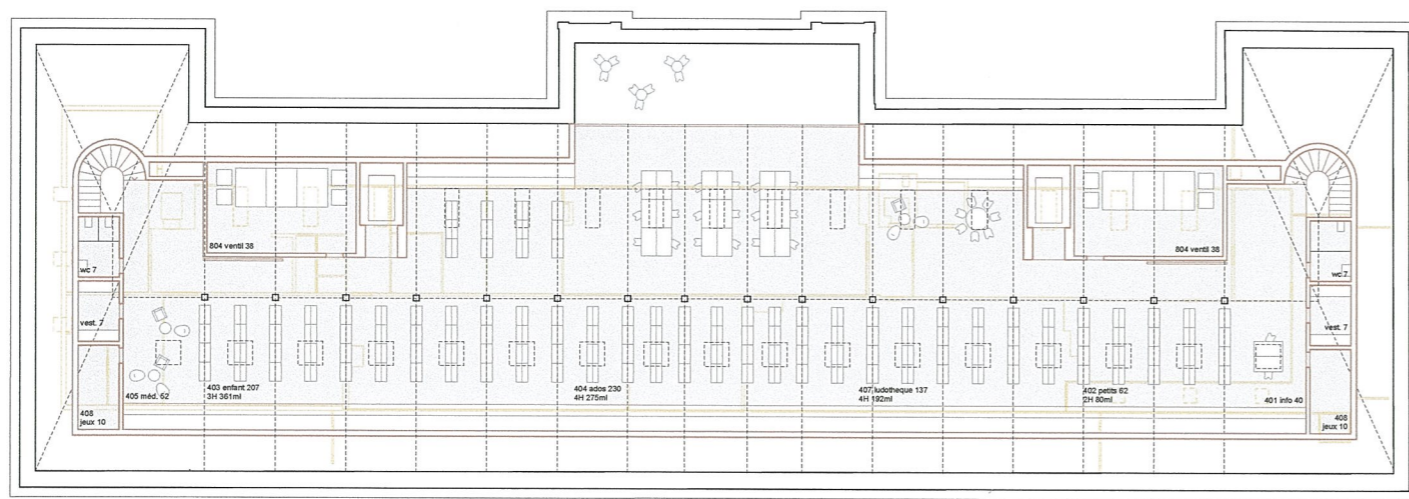
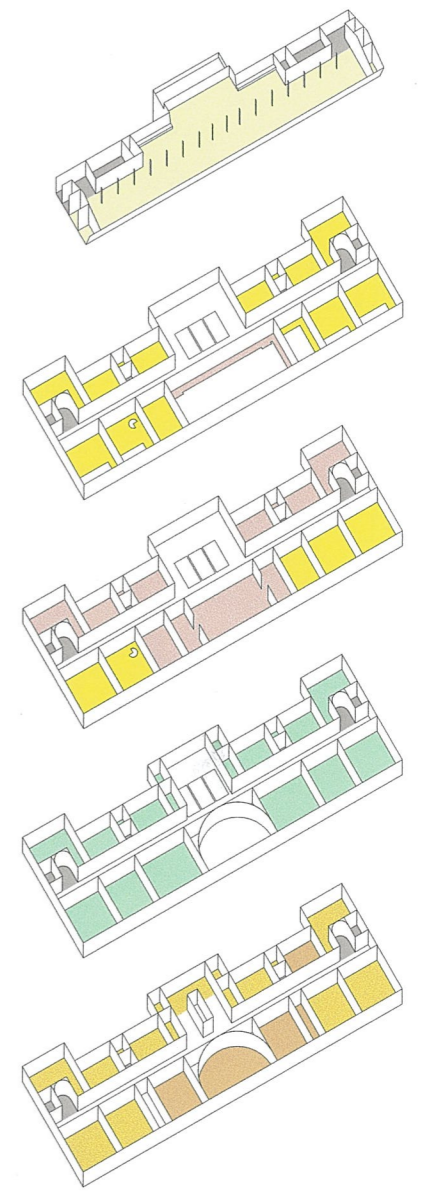
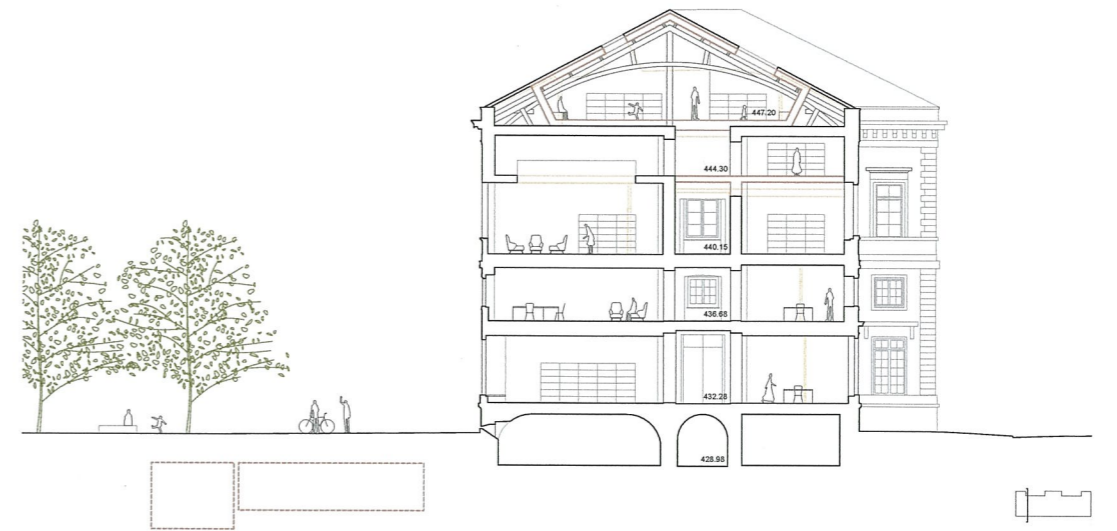
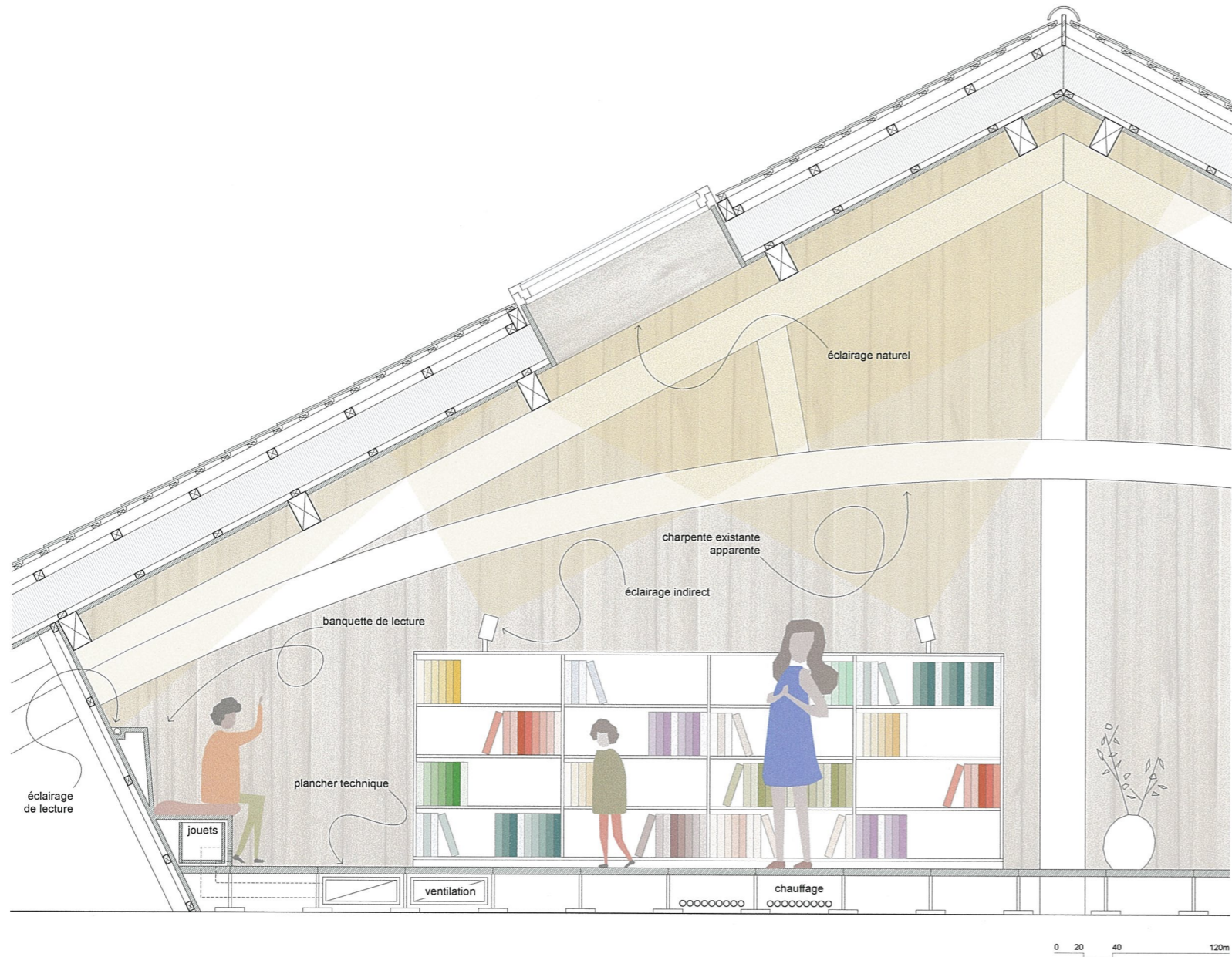
Les monoblocs de ventilation prennent place dans les combles. Un faux-plancher permet la création d'un réseau de canaux qui alimentent des colonnes de ventilation. Grâce à leur section raisonnable, les gaines de pulsion et d'extraction sont réparties aux angles des locaux en s'intégrant discrètement aux bibliothèques et menuiseries. Aucune gaine horizontale de vient ainsi perturber la structure des plafonds des étages. Le faux-plancher des combles permet également beaucoup de flexibilité dans l'aménagement de l'espace ouvert dédié à la jeunesse.

Par sa nouvelle organisation, la bibliothèque devient un lieu de rencontre, d'échange et de découverte interculturel et intergénérationnel. Elle est orientée sur l'utilisateur et offre de nombreux espaces de consultation, du confort de travail et une lumière naturelle optimisée. La répartition claire du programme, des distributions verticales et horizontales logiques orientent facilement le visiteur.



rez-de-chaussée



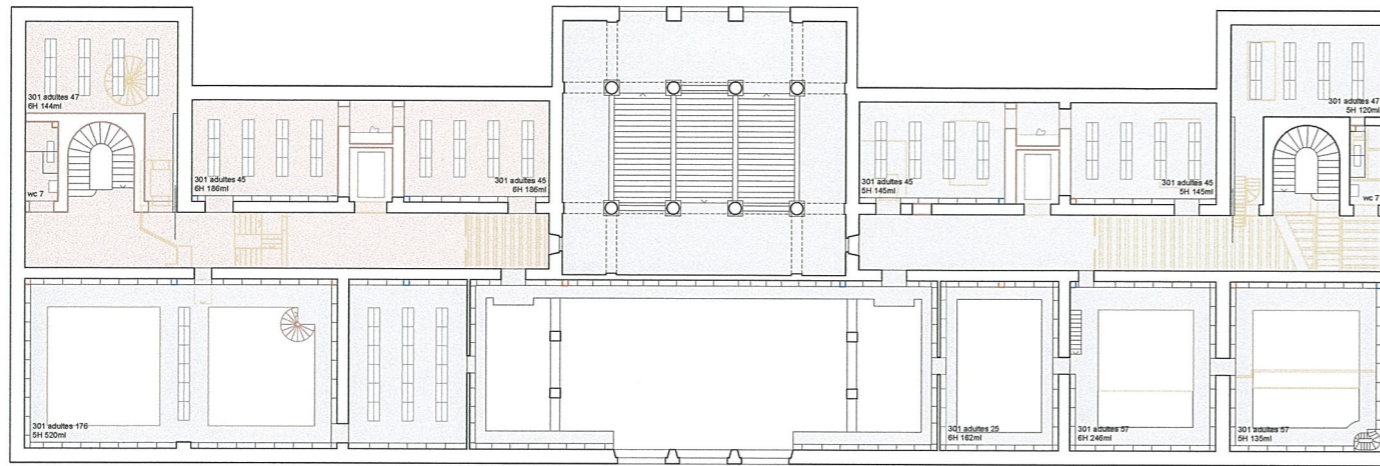


- 100 accueil
- 200 bibliomonde
- 300 adultes
- 400 jeunesse
- 500 divers
- 600 administration
- 800 infrastructure

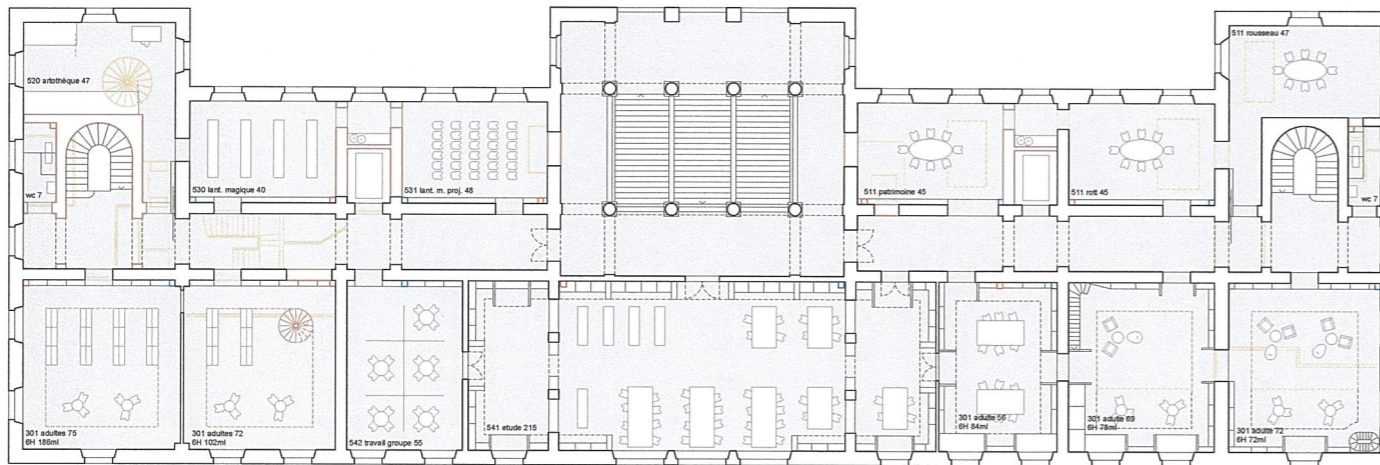
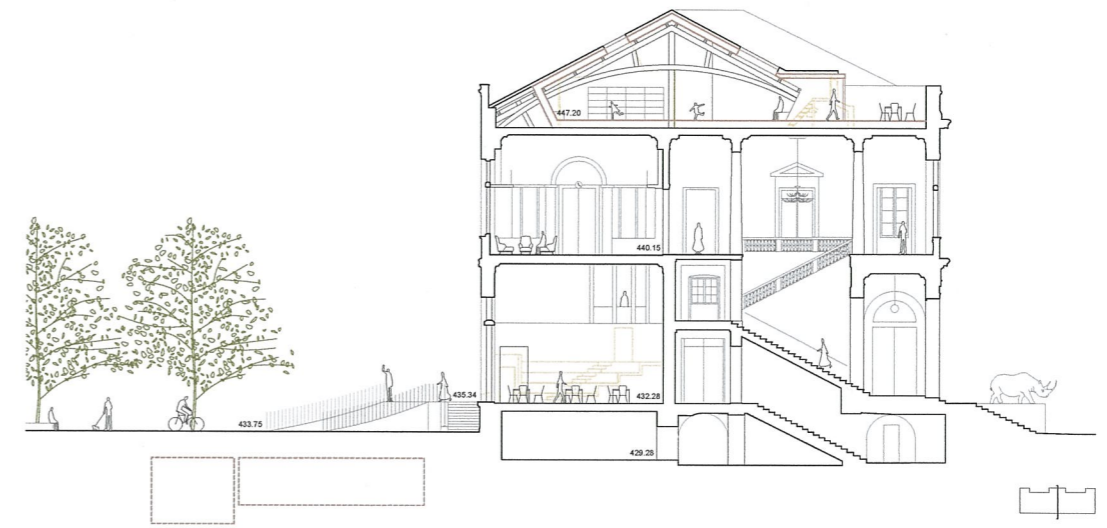
combes

affectations

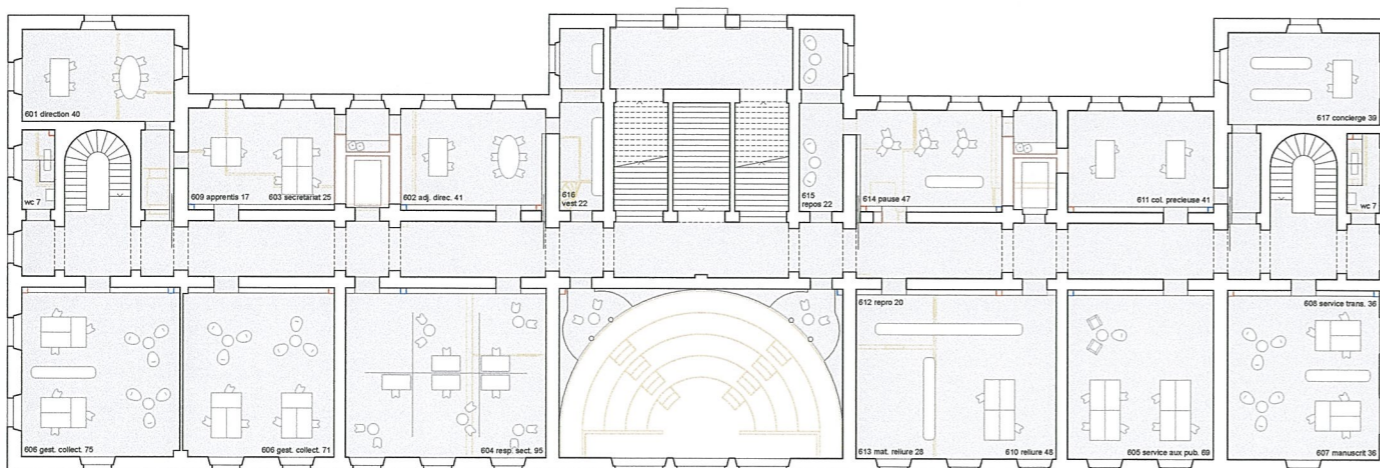




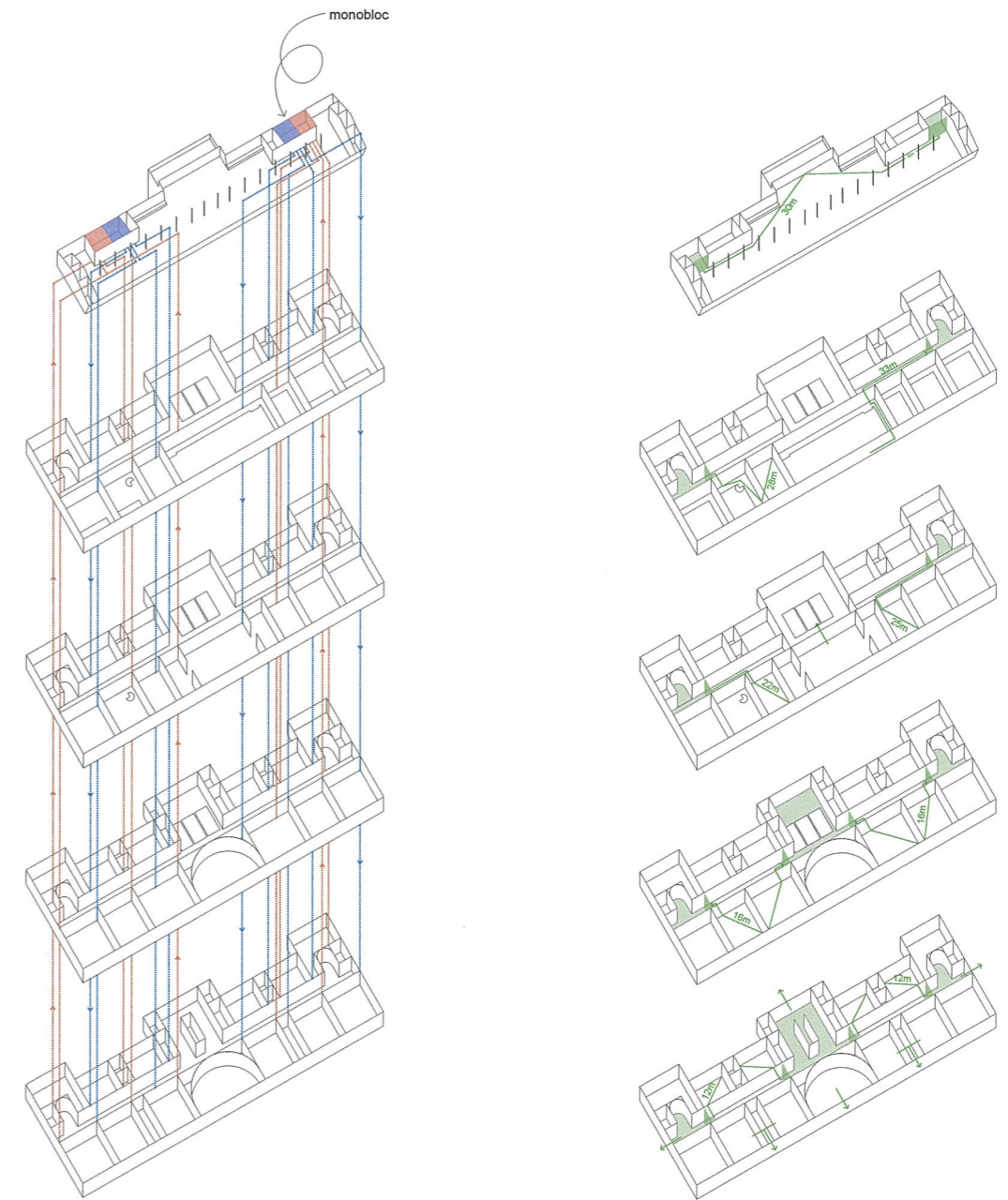
galerie



bel-étage



entre-sol



ventilation

sécurité



