



Coupe longitudinale 1:100 0 2 5

La question des bibliothèques publiques d'aujourd'hui repose sur les observations contradictoires : celles de constater que la lecture publique est en crise et que pourtant la fréquentation des bibliothèques s'accroît particulièrement en termes d'usagers. Cela repose essentiellement sur le fait que les visiteurs des bibliothèques profitent en premier lieu des espaces qui leurs sont offerts et ensuite des contenus culturels. Cela témoigne d'une demande de la société contemporaine d'accéder à des lieux fondés sur une démocratie d'usages publics, des véritables lieux de vie.

Par ce constat, la question se pose alors de trouver comment rendre un bâtiment institutionnel du XIXe suffisamment attractif pour encourager le développement culturel de la cité et en faire un lieu public adapté aux demandes de notre temps.

Avec sa bibliothèque, son musée et son école, l'édifice, connu sous le nom de « Collège Latin », présente toutes les caractéristiques d'un « palais de la culture » de la bourgeoisie naissante de la première moitié du XIXe siècle. Aujourd'hui pourtant l'architecture monumentale de la façade principale naturellement tournée vers la ville côté Nord exprime la « grandeur des arts » et fait transparaître le bâtiment distant et presque inaccessible. Sa façade imposante avec son escalier d'honneur, son entrée principale sous un impressionnant portique à trois arcades et ses lourdes portes en bois agit aujourd'hui comme un rempart de protection au bruit et à la saleté de la route et du trafic. Côté Sud, orienté vers le lac, le bâtiment par ces perrons à double rampe ne parvient pas à établir de relation avec l'esplanade face à lui.

Son emplacement comme lien à l'interface entre ville et lac est le véritable potentiel pour faire de cet établissement public le cœur de la vie culturelle de Neuchâtel.

Idee conceptuelle

L'idée conceptuelle de l'aménagement du Collège Latin en Bibliothèque publique du XXIe siècle est développée sur la base de cet emplacement exceptionnel entre la ville et le lac. L'idée est d'ouvrir le bâtiment de toute part sur l'espace urbain.

Pour se faire, les trois grandes fenêtres centrales en plein cintres du côté de l'esplanade, au midi, sont remplacées par de grandes baies complètement vitrées. Cette intervention opère ainsi des perspectives visuelles à travers le bâtiment depuis l'extérieur qui éveillent la curiosité du visiteur et l'invite à découvrir l'intérieur de l'édifice.

Comme lieu public du XXIe siècle, de rencontres et d'échanges, la nouvelle bibliothèque se positionne comme la porte de communication entre la cité et le lac.

L'escalier principal et le nouveau foyer d'accueil, ancienne salle circulaire, sont spatialement reliés l'un à l'autre et forment ensemble l'espace public urbain de connexion entre la ville et le lac.

L'escalier principal avec sa façade intérieure en pierre jaune (matérialité reprise de la façade extérieure) prolonge le motif de l'espace urbain à l'intérieur. Avec le foyer d'accueil, il devient un espace public de rencontre, en plein cœur de la bibliothèque.

Face à la ville au Nord, l'aménagement devant le bâtiment conserve son aspect d'origine.

Au Sud, la création d'un accès PMR conforme donne l'occasion d'offrir un nouvel accès public à la bibliothèque. Une rampe intégrée dans des gradins formant une terrasse sert à la fois d'accès mais aussi d'opportunité pour s'asseoir et se détendre face au lac. Remplaçant les deux perrons, deux escaliers sont intégrés pour un accès plus direct à l'Est et l'Ouest. Sous la terrasse le sous-sol est surélevé et permet ainsi un agencement économiquement et structurellement optimisé du système de ventilation des archives (au-dessus du niveau moyen du lac).

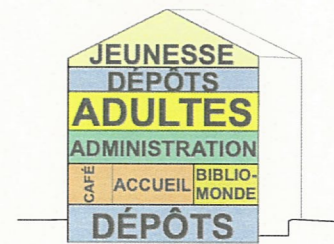
Le prolongement du pavage en pierre naturelle de l'escalier d'honneur extérieur dans l'escalier principal et ce jusqu'au nouveau foyer d'accueil conduit l'espace urbain dans l'axe central de la maison jusqu'au lac. La bibliothèque devient ainsi partie intégrante de l'espace urbain.

A cet axe central, le « cardo », l'axe transversal, le « decumanus », relie le milieu aux deux escaliers latéraux en forme de croix. Le revêtement du sol en grandes dalles de pierre naturelle guide clairement les visiteurs vers les zones d'accès verticales.

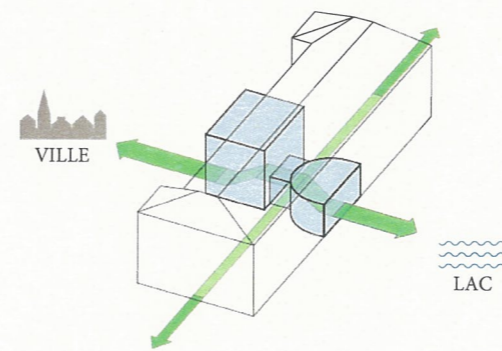
Rez-de-chaussée

Afin de créer plus de transparence de vues et faciliter la déambulation, la réouverture de toutes les portes et passages historiques est proposée pour créer une séquence généreuse d'espaces au rez-de-chaussée. Cette intervention métamorphose la structure cloisonnée du plan en un « tissu spatial fluide » et non-hiérarchique. Ce système d'enfilades proposé dans toutes les pièces décloisonne les espaces et permet d'appréhender la bibliothèque plus comme un grand espace ouvert répondant ainsi aux exigences d'une bibliothèque contemporaine.

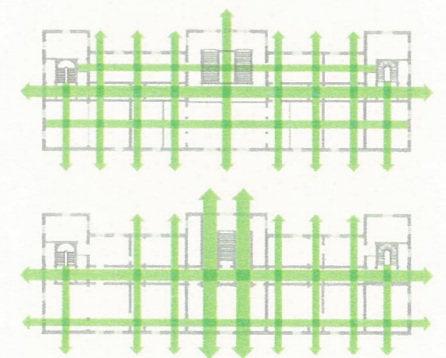
Un parcours est aménagé dans cette structure d'enfilades qui invite à flâner, se laisser aller, découvrir et s'attarder. L'exposition dans les couloirs, la bibliomonde, les points infos, l'artothèque, la cafétéria et les différentes salles de projection font du rez-de-chaussée un véritable espace public accueillant et diversifié.



Affectations



Axes publics



Structure d'enfilades



Bel étage

Le bel étage est aménagé selon le même principe d'enfilades qu'au RDC. Toutes les ouvertures d'origine entre les pièces sont réouvertes et relient ainsi toutes les pièces entre elles. A chaque « carrefour », le visiteur s'ouvre à de nouvelles perspectives et séquences spatiales qui l'invitent à la découverte et à la déambulation.

En supprimant le niveau d'entresol au-dessus des pièces du bel étage, la qualité réelle et impressionnante des volumes est à nouveau perçue, leurs belles hauteurs et leurs proportions peuvent être à nouveau appréciées.

Comme dans les espaces de bibliothèque d'origine du bâtiment, les nouvelles pièces du bel étage seront réaménagées selon le même principe des étagères de livres contre les parois de l'espace. Des étagères fixes en bois le long des murs libèrent les pièces et créent une « toile de fond » apaisante. L'espace ainsi libéré peut-être interprété et réaménagé selon les besoins par un mobilier flexible proposé ; les catégorisations, les places de travail ou de détente peuvent-être réorganisées dans les espaces selon les exigences du moment. La proportion variée des différentes salles constitue la qualité et les caractéristiques particulières de la bibliothèque.

L'ancien couloir fait partie intégrante de ce continuum où seront aménagées les étagères pour les ouvrages.

En contraste avec les déambulations et découverte à travers les vastes enfilades de la bibliothèque, des stations de détente et de travail organisées comme des niches avec vue sur le lac et la ville créent des espaces plus intimes et calmes qui invitent à la détente et au travail concentré.

La structure des pièces avec leurs galeries encore existantes est remise en valeur pour retrouver leur qualité d'origine. Certains éléments masquant ces qualités sont démontés, d'autres sont complétés pour répondre aux exigences de sécurité.

Les six premiers rayons inférieurs des étagères existantes sont en libre-accès. Au-dessus de ces rayons, sur le niveau des galeries ainsi que dans le niveau nouvellement créé au-dessus du couloir central, une grande partie des fonds courants est stockée, en accès limité ou exclusivement accessible par le personnel. Ainsi stocké, bénéficiant d'un climat idéal, l'espace de stockage coûteux dans le bâtiment annexe souterrain peut-être en partie économisé et les espaces de livres peuvent retrouver leur forme et cadre d'origine, en mémoire du lieu sans entraver leur utilisation courante au public.

Combles

Dans l'étage des combles, l'espace jeunesse est aménagé en contraste avec les étages inférieurs, à la manière d'un vaste paysage où l'aménagement est entièrement flexible. L'atmosphère plus animée que dans les étages inférieurs, l'espace sous le toit et au dernier étage intègre de manière parfaitement appropriée cette nouvelle affectation. L'organisation à plus grande échelle de l'étage est parfaitement adaptée aux besoins de déplacements plus importants, aux exigences d'espace des petits utilisateurs de la bibliothèque et permet une affectation flexible de la salle pour les différents groupes d'âge.

Au milieu, l'espace de médiation et la ludothèque séparent les grands des petits.

La hauteur inférieure des étagères libère tout l'espace du toit avec son imposante structure voûtée et le rend tangible dans toutes ses dimensions.

La hauteur de la salle, nettement inférieure à celle du bel étage, s'avère adaptée à la taille des petits visiteurs.

Ce grand espace des combles est éclairé par une quantité appropriée de fenêtres de toit qui préservent ainsi son aspect général. Vers le sud, la vue s'ouvre sur le lac par une rangée de vastes disposées à hauteur des yeux. Une étagère à plusieurs niveaux pour les plus petits le long de la façade couvre la hauteur de la fenêtre et crée des niches pour s'asseoir dans les fenêtres. Côté ados, des postes de travail avec vue sur le lac dans les niches des fenêtres sont aménagées.

Atmosphère

La nouvelle terrasse d'entrée côté Sud est proposée en béton en harmonie avec le calcaire jurassien du soubassement. De style néo-classique, la matérialité intérieure de la bibliothèque est réduite à quelques matériaux principaux, la pierre jaune et blanche, le plâtre blanc et les boiseries en chêne. Cette palette sert de base pour la matérialité des parties entièrement rénovées. Le choix de matériaux sobres, comme la surface des murs en crépis blancs et le bois de chêne naturel sont déclinés à travers tout le bâtiment pour s'harmoniser de manière douce avec l'existant et tisser la toile de fond pour l'utilisation flexible des espaces. Seuls les livres, les objets exposés et les visiteurs apportent les teintes de couleurs vives qui apportent aux espaces de la vivacité.

Selon l'état des sols en parquet bois existants, ils seront rénovés ou remplacés par un revêtement textile.

L'éclairage indirect contrôlable des plafonds augmente l'effet spatial du bel étage et crée un éclairage de base sans éblouissement. L'éclairage ponctuel d'objets individuels et de lieux de travail dans la pièce, utilisé en fonction de la situation, crée une atmosphère générale agréable, particulièrement le soir.

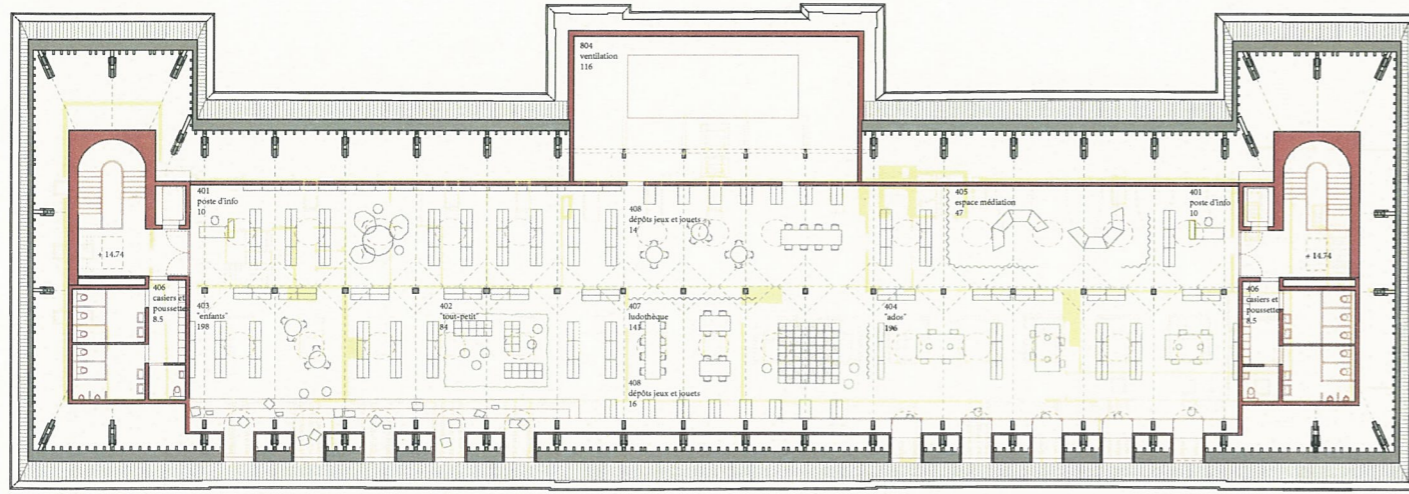
Les salles de bibliothèque existantes actuellement très sombres seront équipées d'un éclairage analogue.

Dans le hall d'accueil au rez-de-chaussée, une frise de lumière urbaine sur la paroi circulaire de la salle projette les informations actuelles de la bibliothèque. Cette frise lumineuse perçue jusqu'à l'extérieur crée un lien communicatif de l'intérieur jusqu'à l'espace urbain extérieur et confère à la nouvelle bibliothèque un caractère public contemporain.



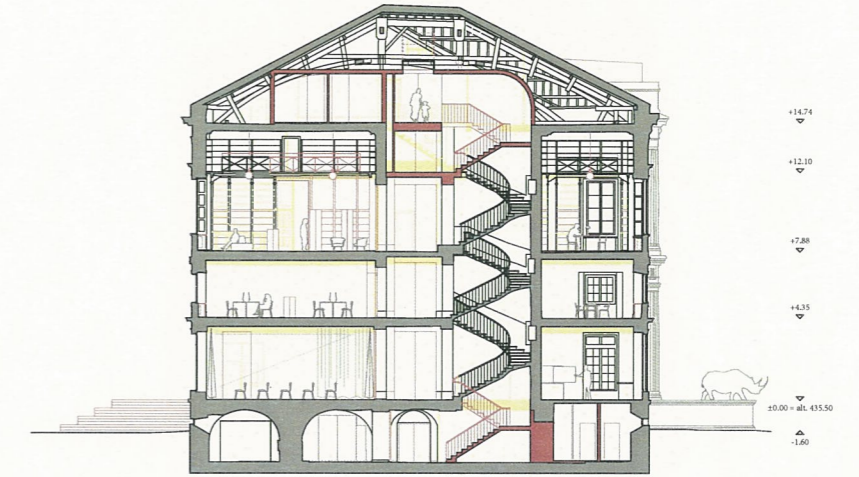
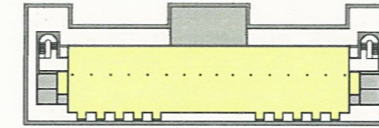
Coupe perspective sur l'espace jeunesse 1:20 0 0.5 1



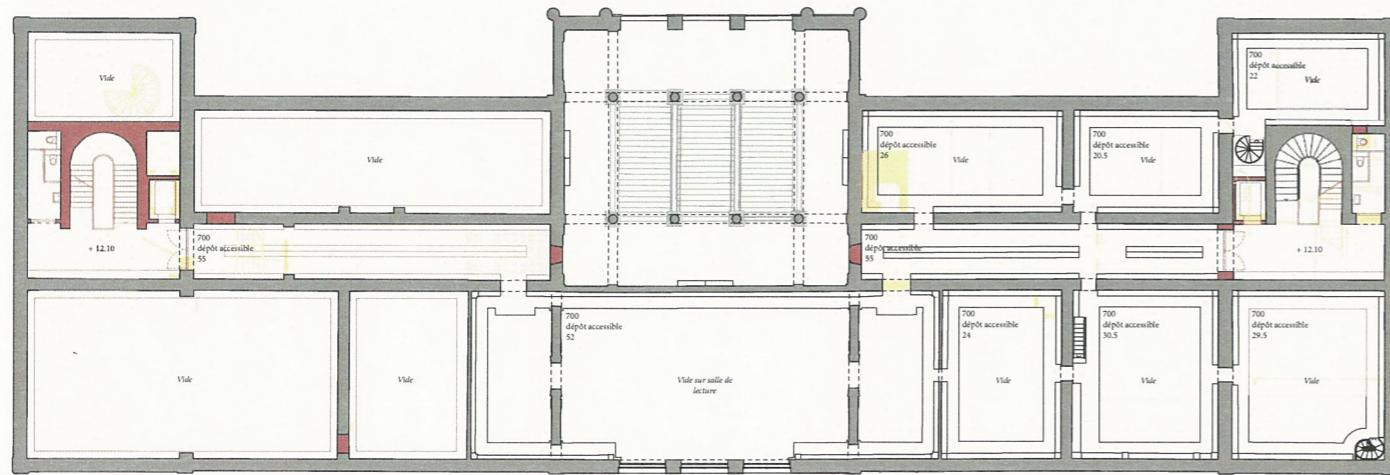


Combles 1:200

- 400 libre-accès jeunes, enfants et ludothèque
2 postes L
- 402 "tout petit"
2H-60 m² de rayons
1H-22 m² de rayons
10 postes L
- 403 "enfants"
3H-339 m² de rayons
1H-21 m² de rayons
16 postes L
- 404 "ados"
4H-248 m² de rayons
3H-30 m² de rayons
17 postes T

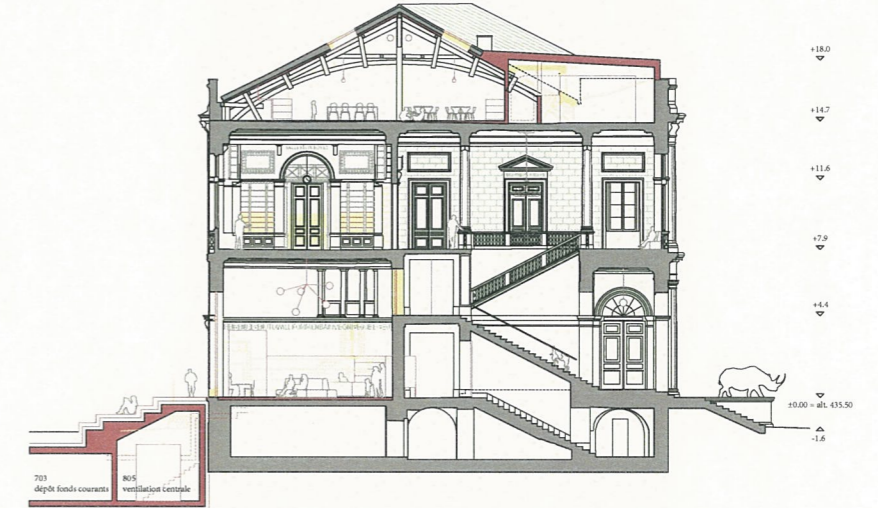
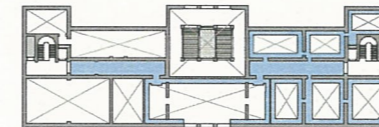


Coupe AA 1:200

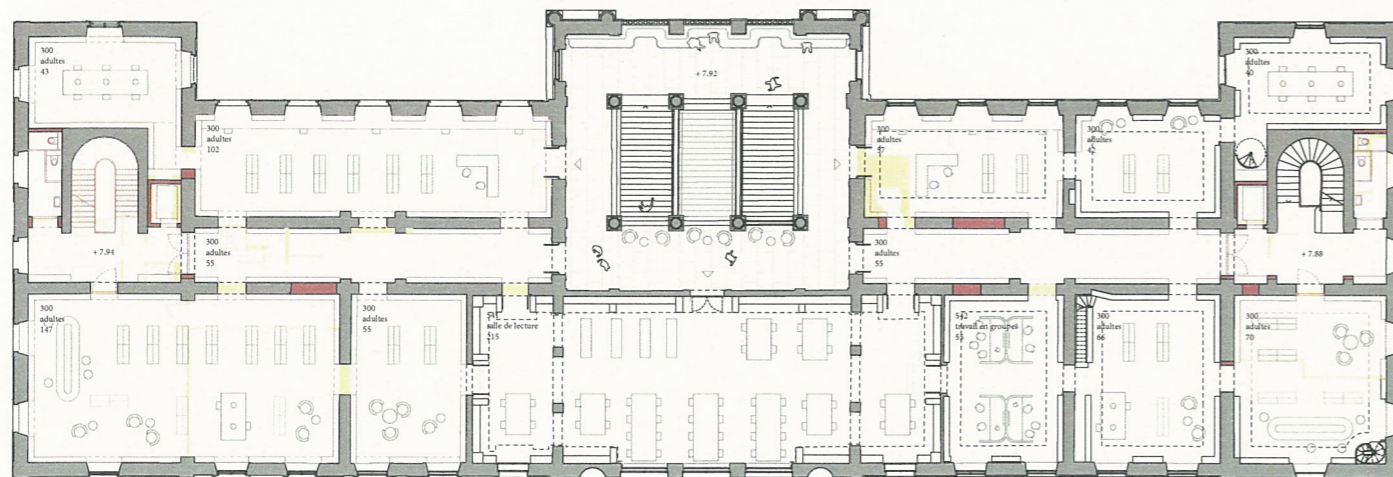


Galeries 1:200

- 700 dépôt accessible
5H-1005 m² de rayons
6H-775 m² de rayons
Total 1780 m² de rayons

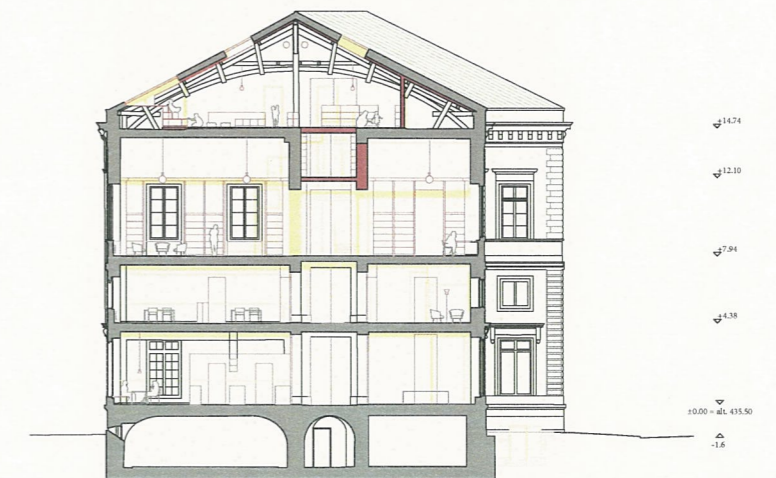
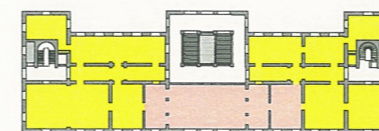


Coupe BB 1:200



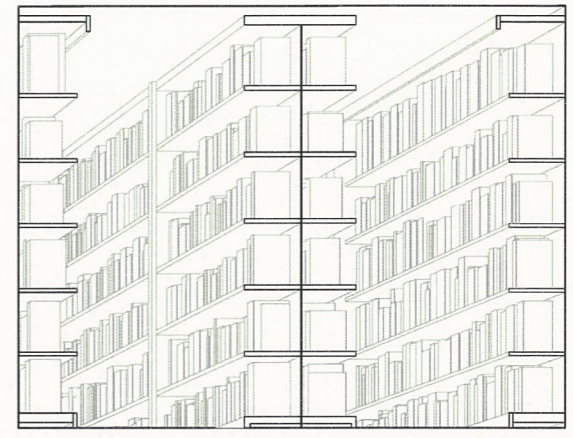
Bel-étage 1:200 0 5 10

- 300 libre-accès adultes
6H-2278 m² de rayons,
3H-90 m² de rayons,
4 postes L, 16 postes T, 32 postes L
- 700 dépôts accessibles (au-dessus de 6H sous galeries existantes)
506 m² de rayons

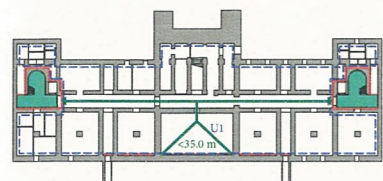
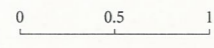


Coupe CC 1:200

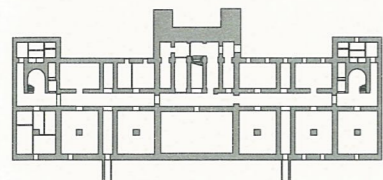
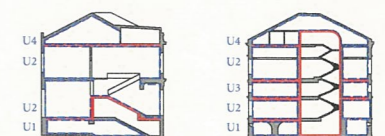
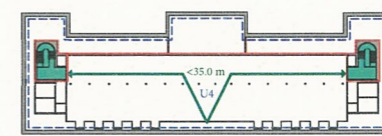
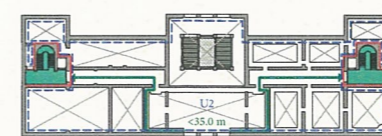
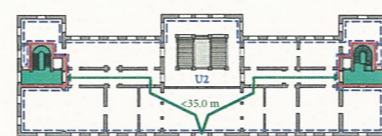
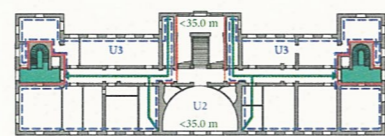
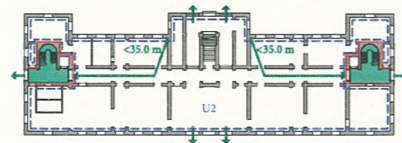




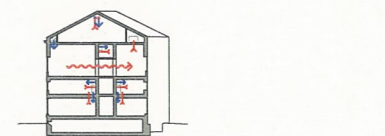
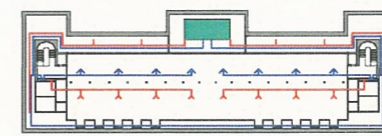
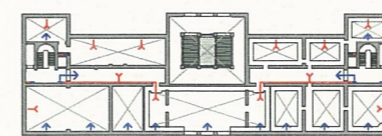
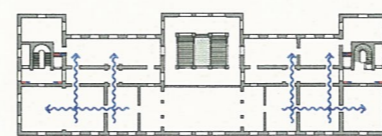
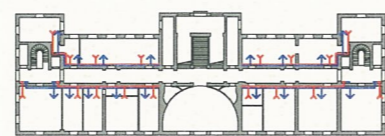
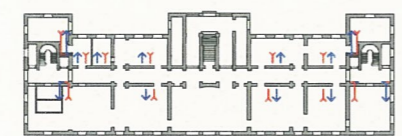
Coupe perspective sur le niveau du bel-étage 1:20

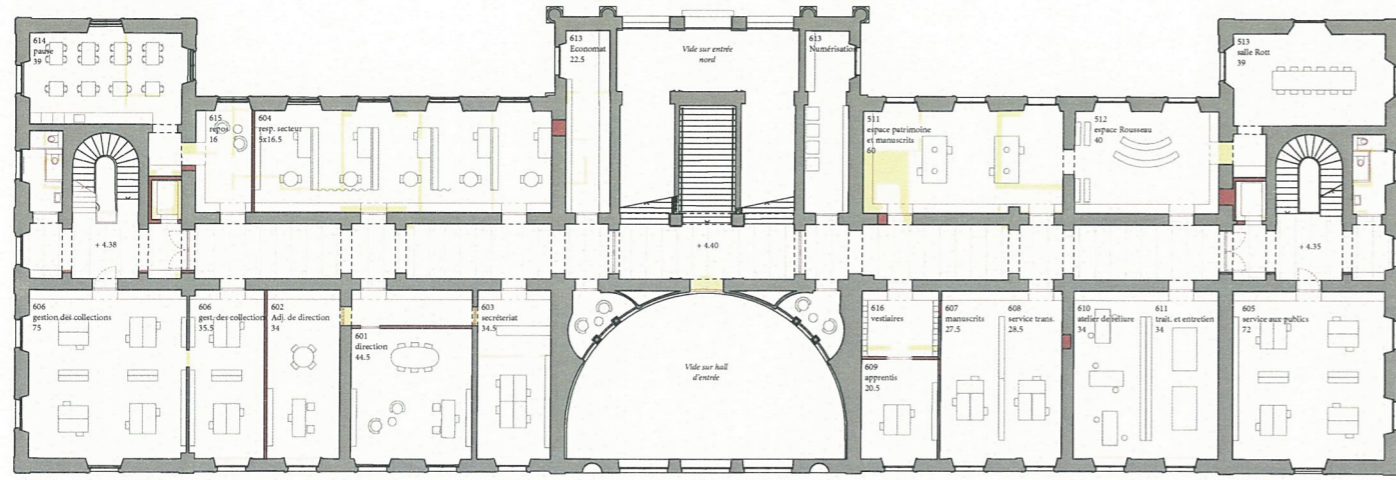


Concept de sécurité 1:750

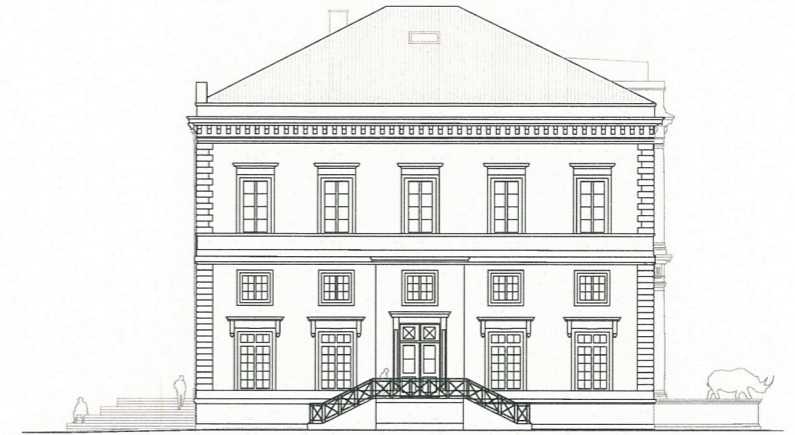
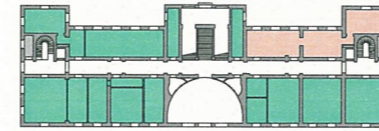


Concept de ventilation 1:750

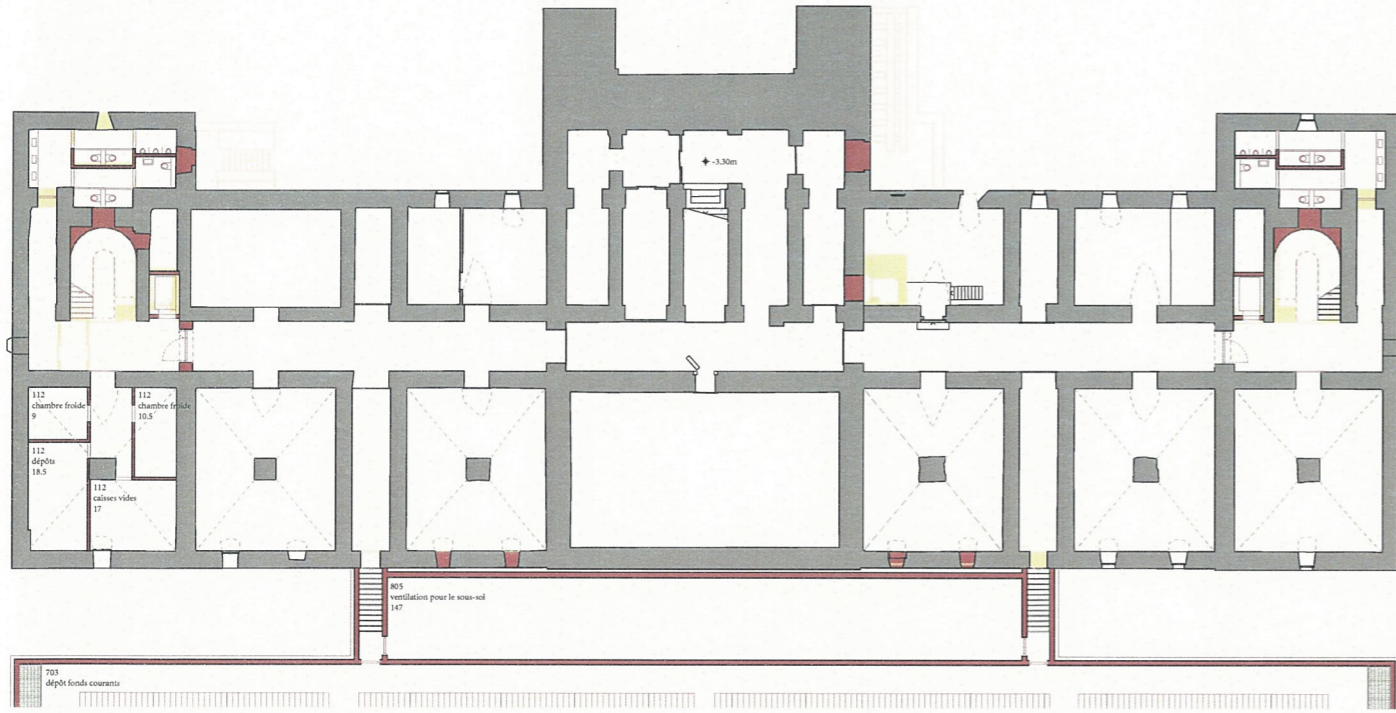




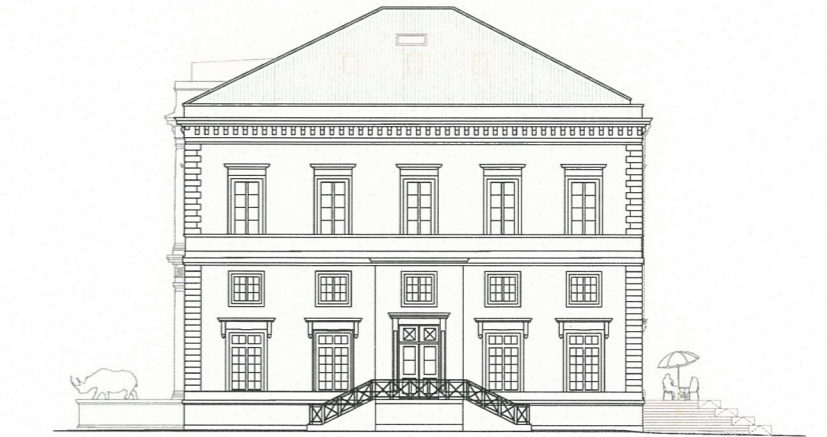
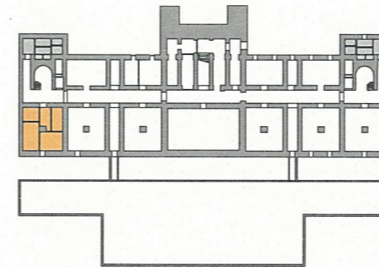
Entre-sol 1:200



Façade est 1:200



Sous-sol 1:200



Façade ouest 1:200



Façade sud 1:200



Façade nord 1:200

