

**Constat**

Le projet de la nouvelle bibliothèque de Neuchâtel a l'ambition d'offrir un lieu public ouvert et accessible pour les habitants de la ville. Il doit devenir un carrefour des cultures et des connaissances et être un outil au service de la mixité et de la tolérance. Cependant, aujourd'hui le seul accès au Collège Latin se fait par l'escalier monumental côté ville, alors que le lac et ses berges, ainsi que l'esplanade adjacente au sud, sont déconnectés du bâtiment néo-classique existant. Les espaces intérieurs du Collège sont ordonnés selon un plan symétrique type Beaux-Arts qui rend difficile la création de perméabilités à même d'offrir des lieux de rencontres et d'échanges. Aujourd'hui, seul l'escalier monumental propose un espace ouvert mais sa configuration s'apparente plus à un lieu d'apparat qu'à un lieu d'échanges.

**Intentions du projet**

Le projet **LES GALERIES DU LAC** cherche à répondre à cette problématique de déconnexion urbaine et de cloisonnement typologique en postulant que le Livre, bien que fondamental dans la transmission du savoir, n'est rien sans échange et le dialogue. Le projet propose différentes zones permettant de confronter les idées tout en reconnectant la bibliothèque à la Cité. La galerie, déjà présente au bel-étage, est adoptée comme thème de travail et va être déclinée selon ses différentes étymologies.

**Les interventions**

Une première galerie en double hauteur, **LA GALERIE DES RENCONTRES**, est proposée au rez-de-chaussée, côté lac et esplanade. Cet espace s'étend entre les deux portes d'accès aujourd'hui condamnées et se dilate au centre jusqu'à l'escalier monumental. Une première perméabilité est ainsi créée, et l'adjonction de rampes et d'escaliers extérieurs permettent la réappropriation de l'esplanade plantées, sans démolir les perrons historiques. Le rez-de-chaussée accueille les différentes fonctions publiques notamment la cafétéria, accessible en dehors des heures d'ouverture de la bibliothèque qui peut s'étendre sur la nouvelle terrasse située au pied du bâtiment.

A l'étage supérieur, là où se positionnent les locaux de l'administration, **LA GALERIE LOGGIA** s'ouvre sur la double hauteur au centre du bâtiment et peut être utilisée pour des conférences ou des concerts. Une deuxième perméabilité est ainsi créée entre le palier intermédiaire de l'escalier monumental et la galerie des rencontres et sa forme circulaire rappelle les traces de l'auditoire.

Au bel-étage, **LES GALERIES DE LECTURE** pérennisent le système actuellement utilisé dans la salle de lecture et accueillent la zone destinée aux adultes. Les salles au nord ont une hauteur simple alors que les grandes salles au sud occupent un volume en double hauteur entouré de galeries périphériques à la manière des bibliothèques anciennes avec une vue sur le lac et les Alpes.

Depuis le rez-de-chaussée, un escalier-gradin descend dans l'étage des enfants connecté par **LA GALERIE DES ECHANGES** qui relie la nouvelle bibliothèque à l'esplanade et dessert les zones dévolues à la jeunesse. Plutôt que de les situer dans les combles borgnes, le projet propose de profiter de la nouvelle construction sous-terraine pour créer des locaux dans lesquelles la jeunesse pourra profiter d'une infrastructure nouvelle et éloignée du reste des activités de la bibliothèque.

Cet espace fluide, appelé **LA GALERIE DE LUMIERE**, est éclairé et animé par des patios organiques qui contrastent avec la rigueur néo-classique du bâtiment existant. L'espace jeunesse est ainsi clairement identifiable et séparé des adultes bien que connecté de manière directe par l'escalier-gradin et les ascenseurs au

reste de la bibliothèque. Au sud, il est relié à l'esplanade par une rampe accessible aux personnes à mobilité réduite.

TOUTES CES GALERIES SONT À LA FOIS DIFFÉRENTES ET SIMILAIRES, RELIÉES ENTRE ELLES PAR LA VOLONTÉ DE RASSEMBLER LES GENS ET LEUR OFFRIR UN CADRE POUR FAVORISER LES ÉCHANGES ET LES RENCONTRES INTERGÉNÉRATIONNELS.

**Archives et ventilation**

Les archives sont localisées dans les combles, sur un étage et demi, pour profiter des zones peu éclairées et sans lien visuel avec l'extérieur. La nouvelle localisation et la disposition proposée permet d'offrir plus de stockage par rapport à la localisation en sous-sol et le lien direct avec les galeries du bel-étage permet un usage facilité depuis la zone adultes. Un local ventilation est également situé dans les combles afin de pouvoir gérer de manière directe le climat intérieur des archives tout en permettant la dissimulation des grilles de ventilation nécessaire à l'extraction et à l'expulsion. Le local ventilation est relié par deux gaines verticales à l'ensemble des étages alors qu'une sous-station est implantée au sous-sol afin de relayer la technique dans cette zone.

**Sécurité incendie**

La prolongation des escaliers existants est proposée afin de garantir des voies d'évacuation compartimentées à chaque étage. Les distances de sécurité de 35m sont garanties dans l'ensemble du bâtiment existant alors que dans la zone jeunesse, elles, sont garanties par des escaliers de secours et la rampe de connexion à l'esplanade.

**Aménagements extérieurs**

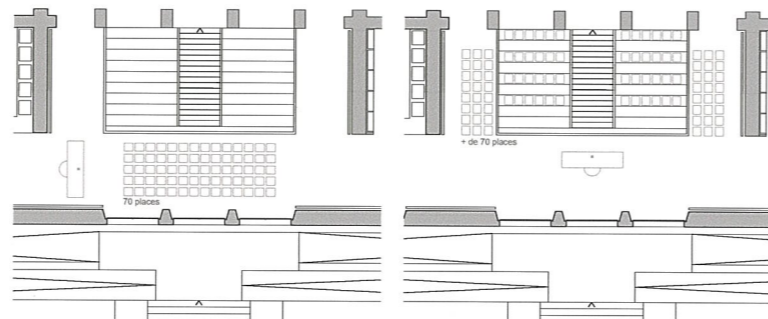
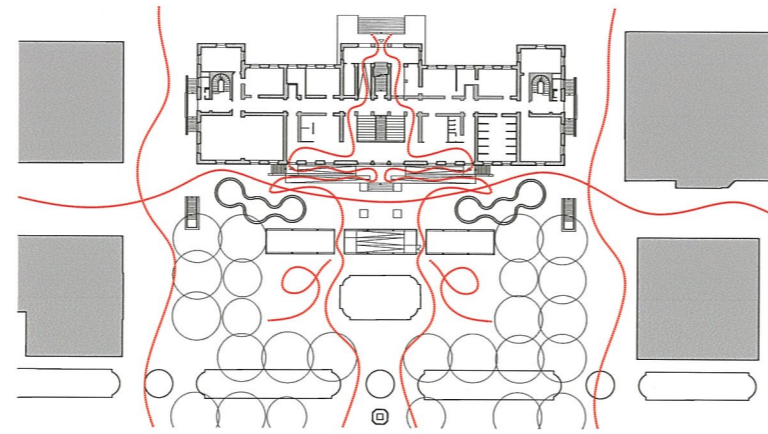
L'esplanade sud donnant sur le lac est envisagée comme un enjeu majeur du projet. Un **PAVILLON DE VERRE** symétrique requalifie le lien entre l'esplanade et le bâtiment existant. Il accueille la rampe provenant de la galerie des échanges alors que les ailes latérales du pavillon amènent de la lumière dans les zones de la petite enfance et de la ludothèque. Ce nouveau pavillon, par ses dimensions et sa matérialité, reprend les thèmes classiques de la galerie des glaces et requalifie l'esplanade et la terrasse extérieure de la cafétéria sans prêter la vue depuis la galerie des rencontres situées en hauteur. La toiture est recouverte de pierre d'Hauterive afin de donner à la cinquième façade, visible depuis le bâtiment existant, l'aspect d'un grand tapis minéral.

**Matérialité**

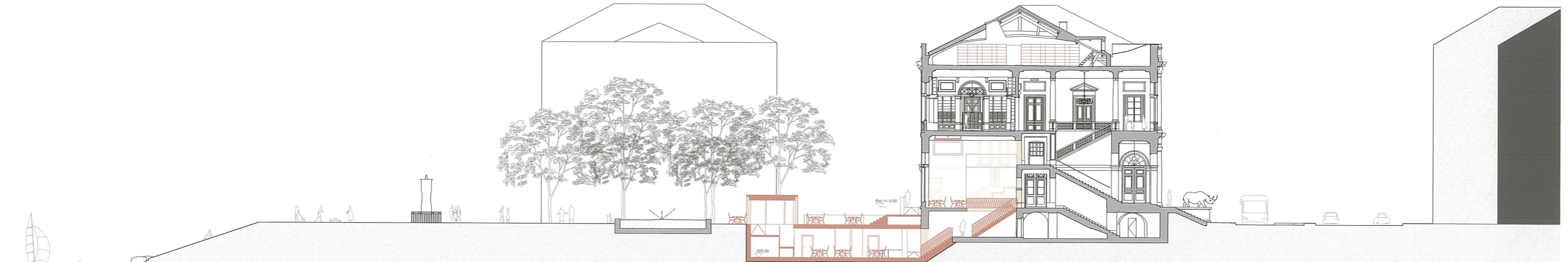
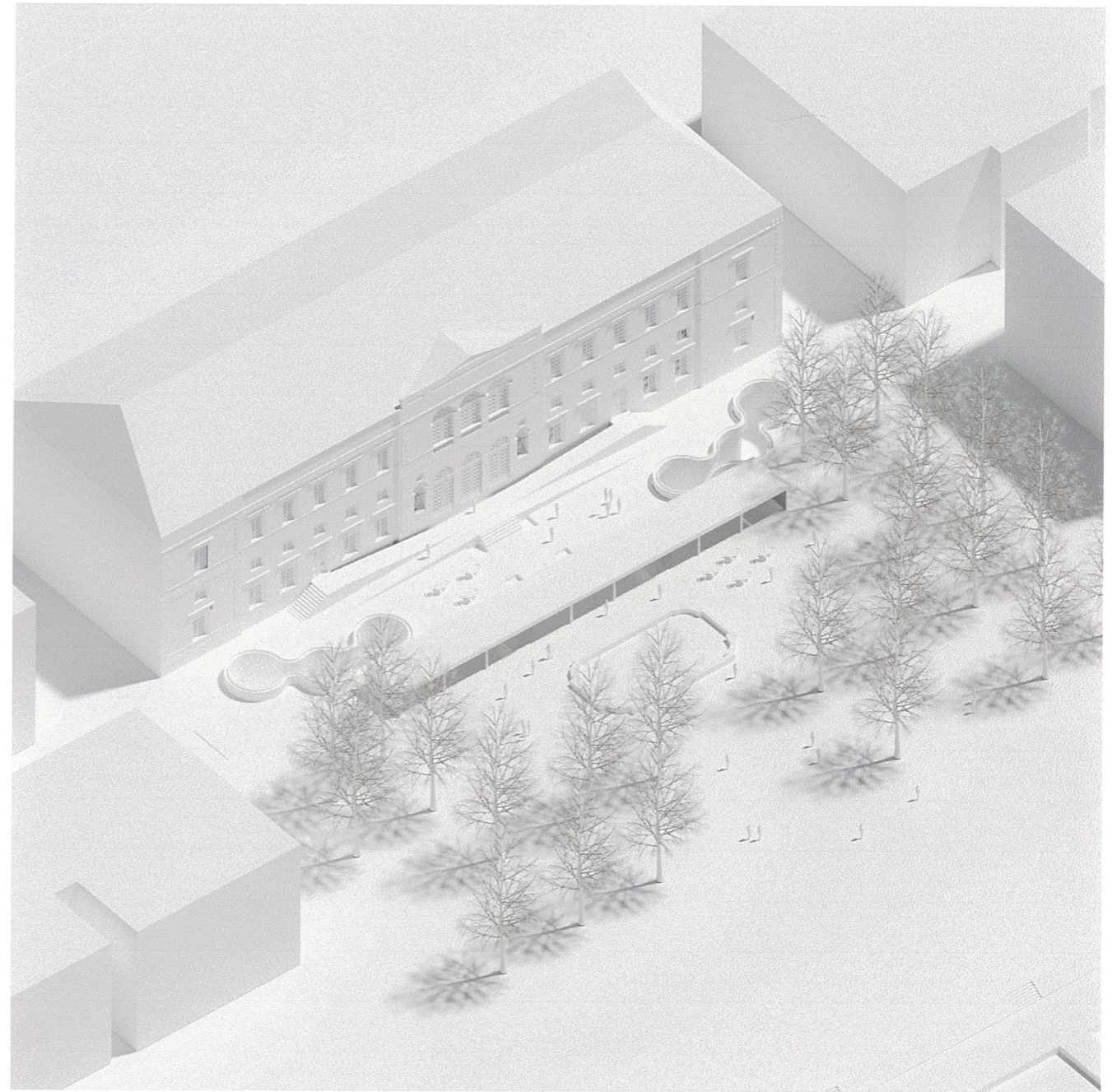
Les intérieurs du bâtiment existants sont traités avec les matériaux locaux. La pierre d'Hauterive jaune habille les murs de la galerie des rencontres alors que le sol prolonge la pierre calcaire grise existante. Les aménagements des galeries du bel-étage sont traitées en métal et bois, à l'instar des rayonnages, alors que la partie nouvelle de la jeunesse joue avec des matérialités plus contemporaines comme le béton ciré pour le sol et le métal pour les serrureries. Bien que les matériaux soient clairement différents, les teintes, jaune-grise-blanche-brunes, sont travaillées de manière à créer une famille de couleurs reliant visuellement les différentes époques d'interventions.

**En conclusion**

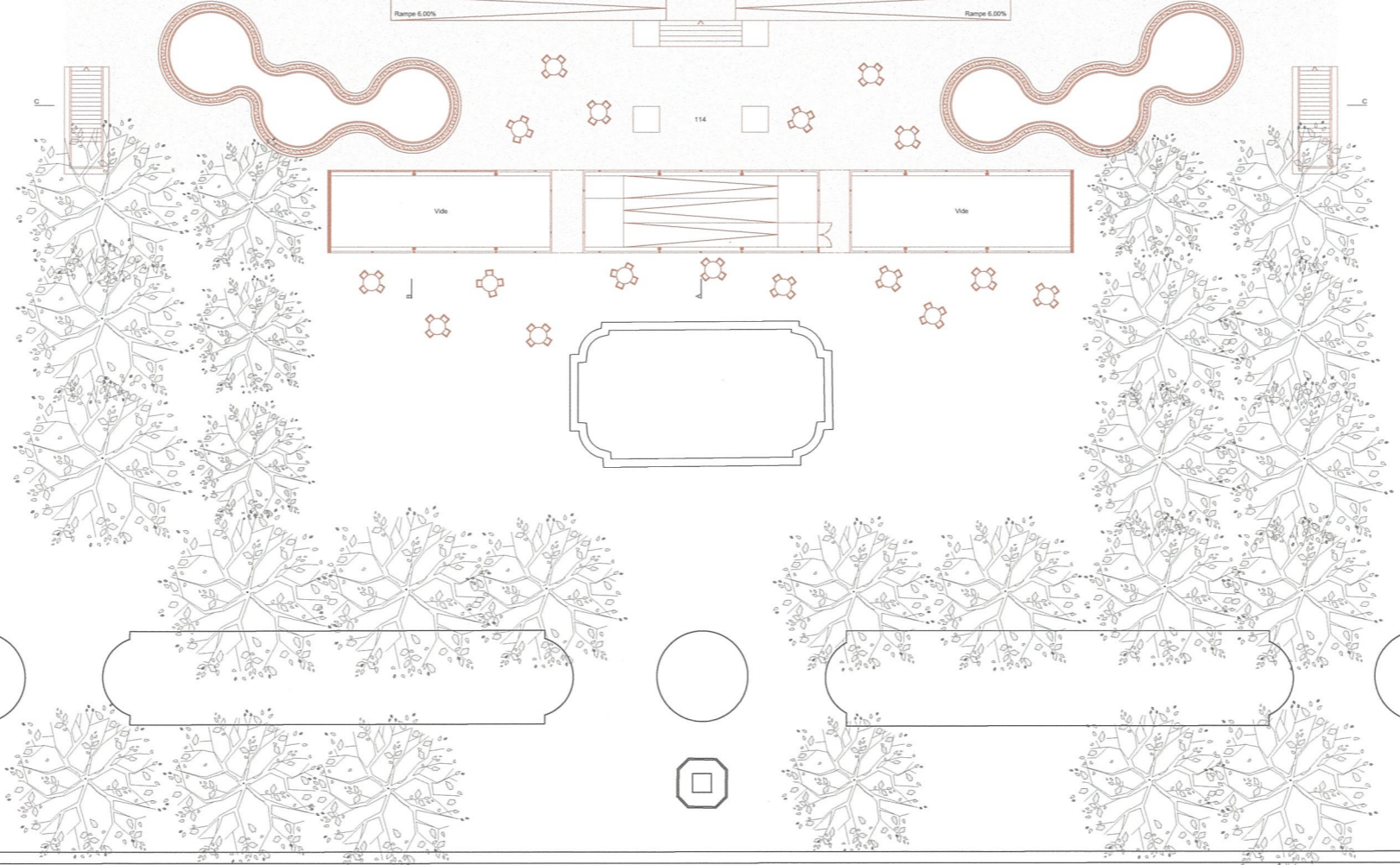
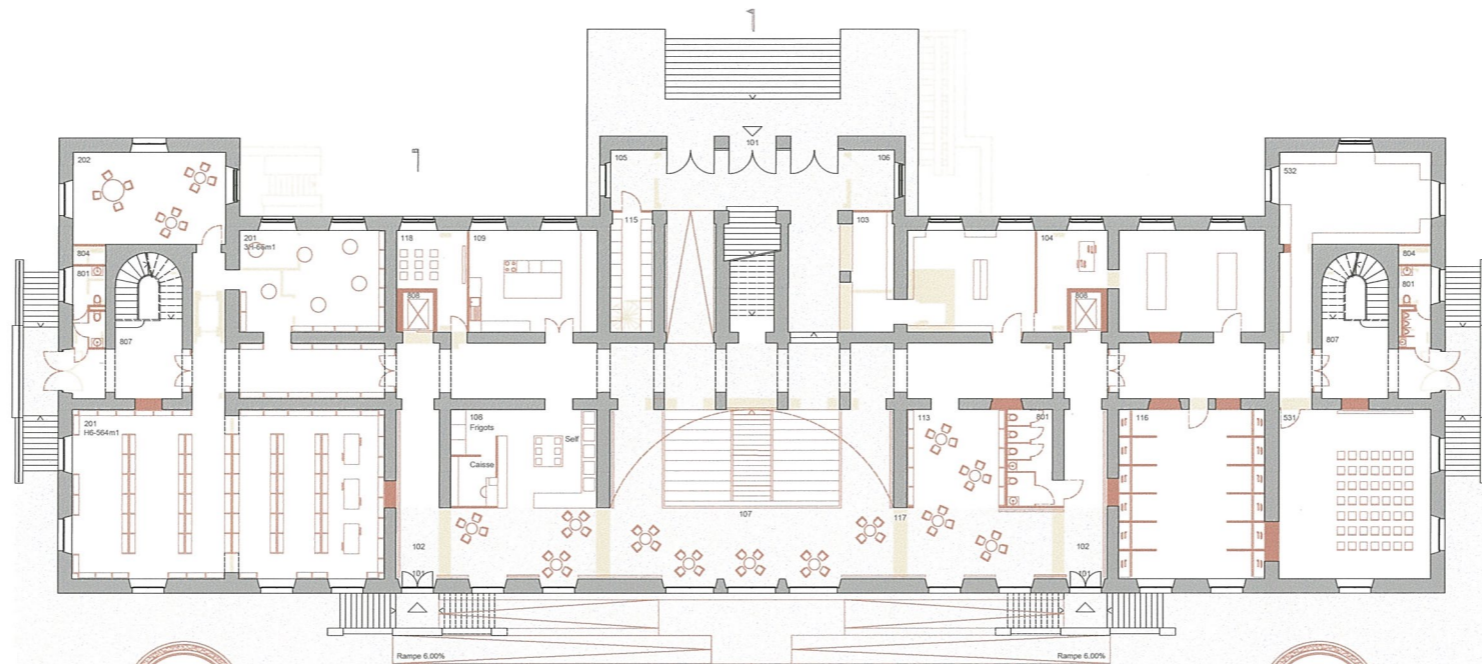
Le projet **LES GALERIES DU LAC** tente de concilier intervention patrimoniale et contemporaine tout en garantissant des espaces capables de favoriser les échanges aussi bien au niveau des intérieurs qu'au niveau urbain. La nouvelle bibliothèque de Neuchâtel pourra ainsi devenir un bâtiment emblématique à l'échelle de la ville et de la région, une galerie ouverte sur l'avenir.



Possibilité d'aménagement pour événements publics

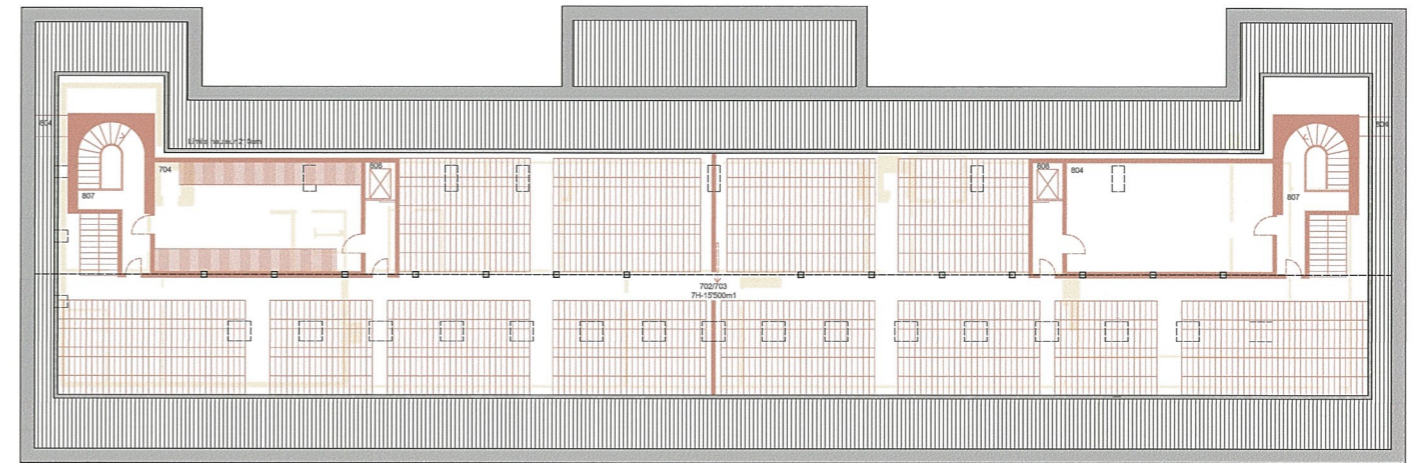


Coupe A-A\_1:200

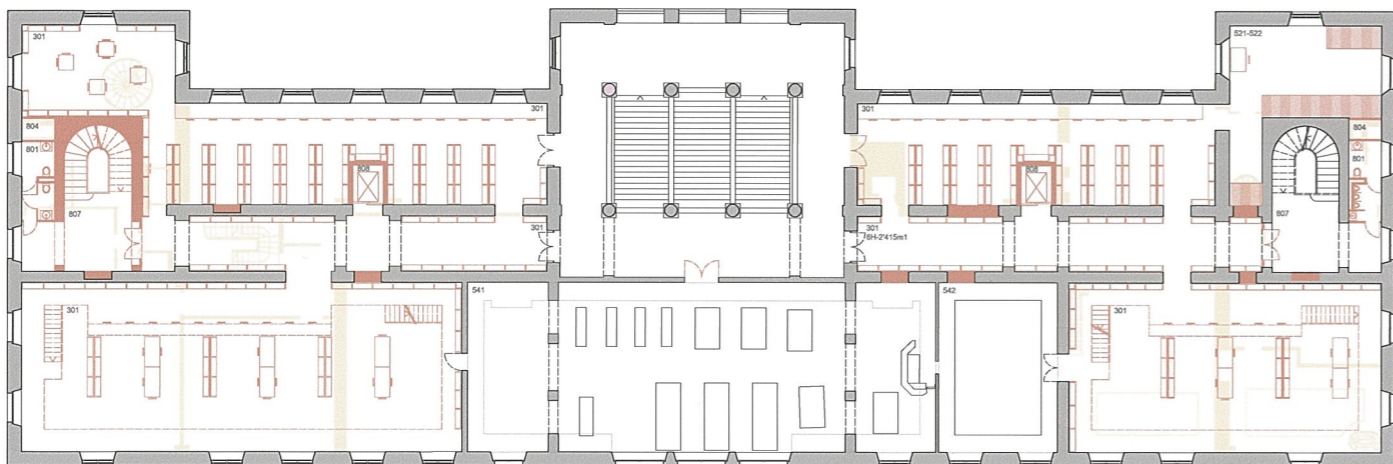




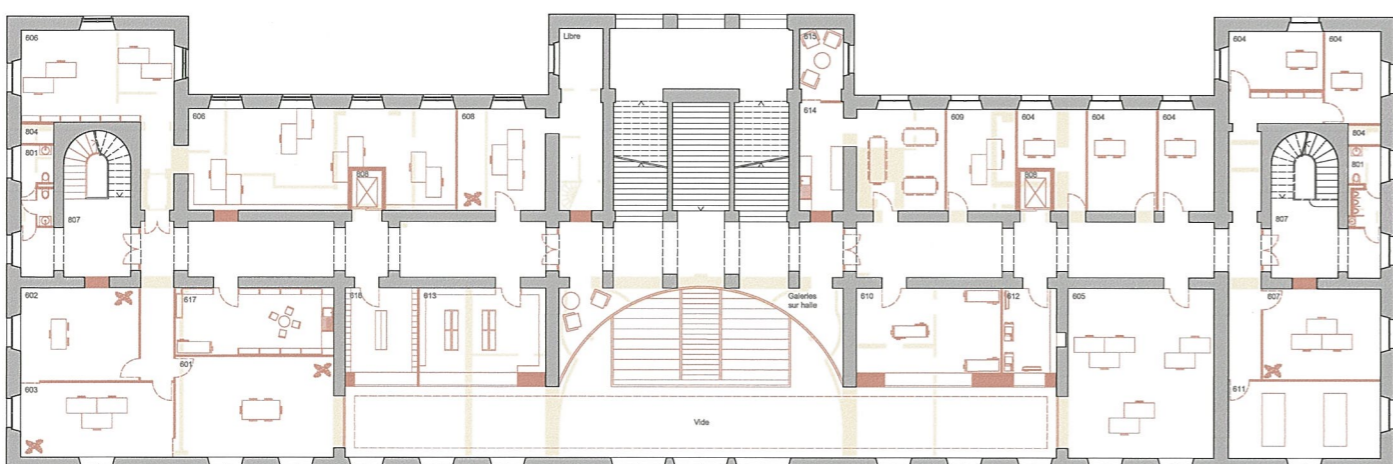
Galleries\_1:200



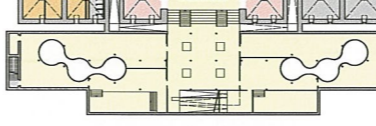
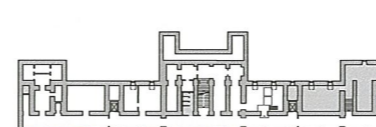
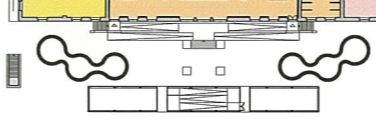
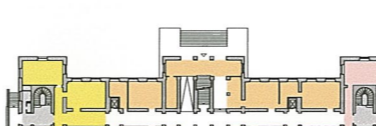
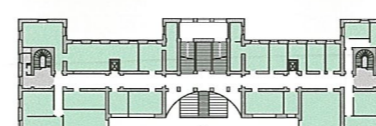
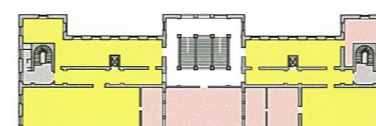
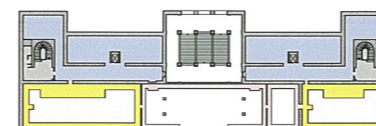
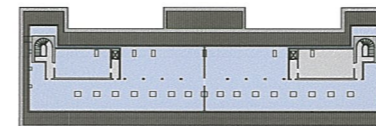
Combles\_1:200



Bel-étage\_1:200



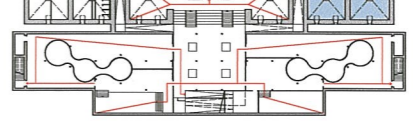
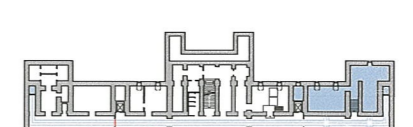
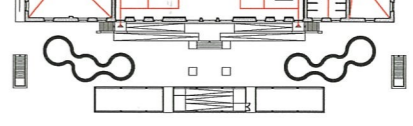
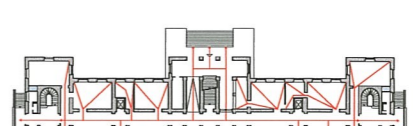
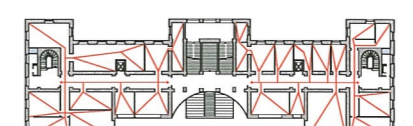
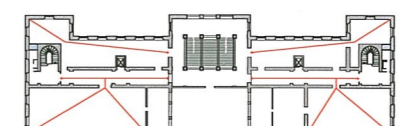
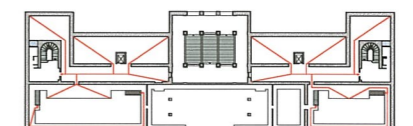
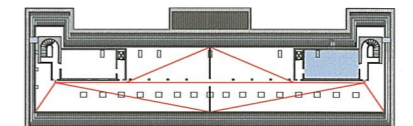
Entresol\_1:200



Schémas des répartitions

- "100", accueil
- "200", bibliomonde
- "300", adultes
- "400", jeunesse
- "500", divers
- "600", administration
- "700", dépôts
- "800", infrastructure

- Ventilation
- 35 mètres



Schémas ventilation et sécurité incendie





La galerie des rencontres

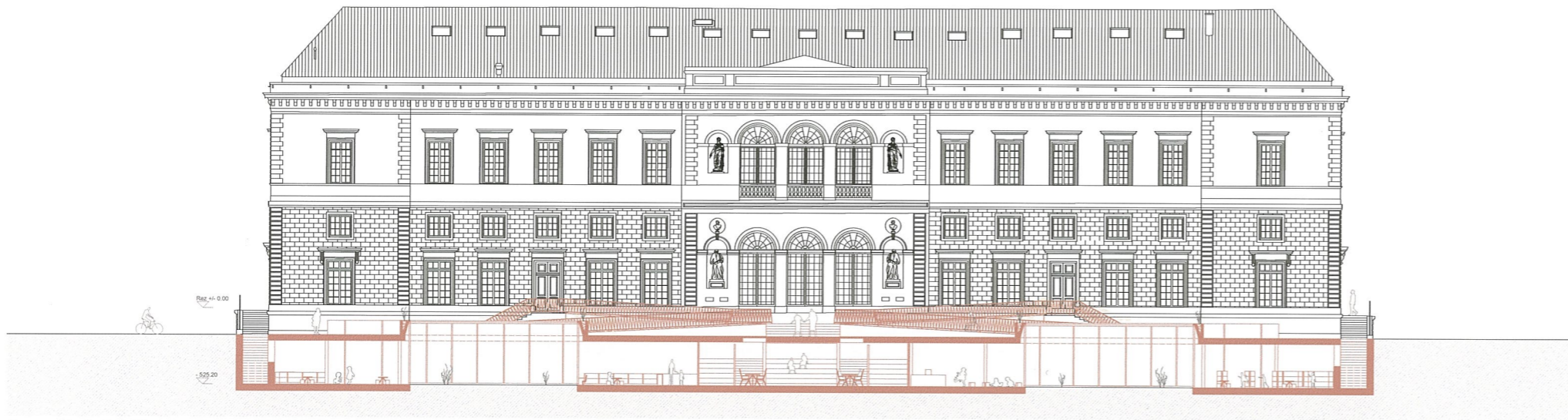


La galerie de lumière





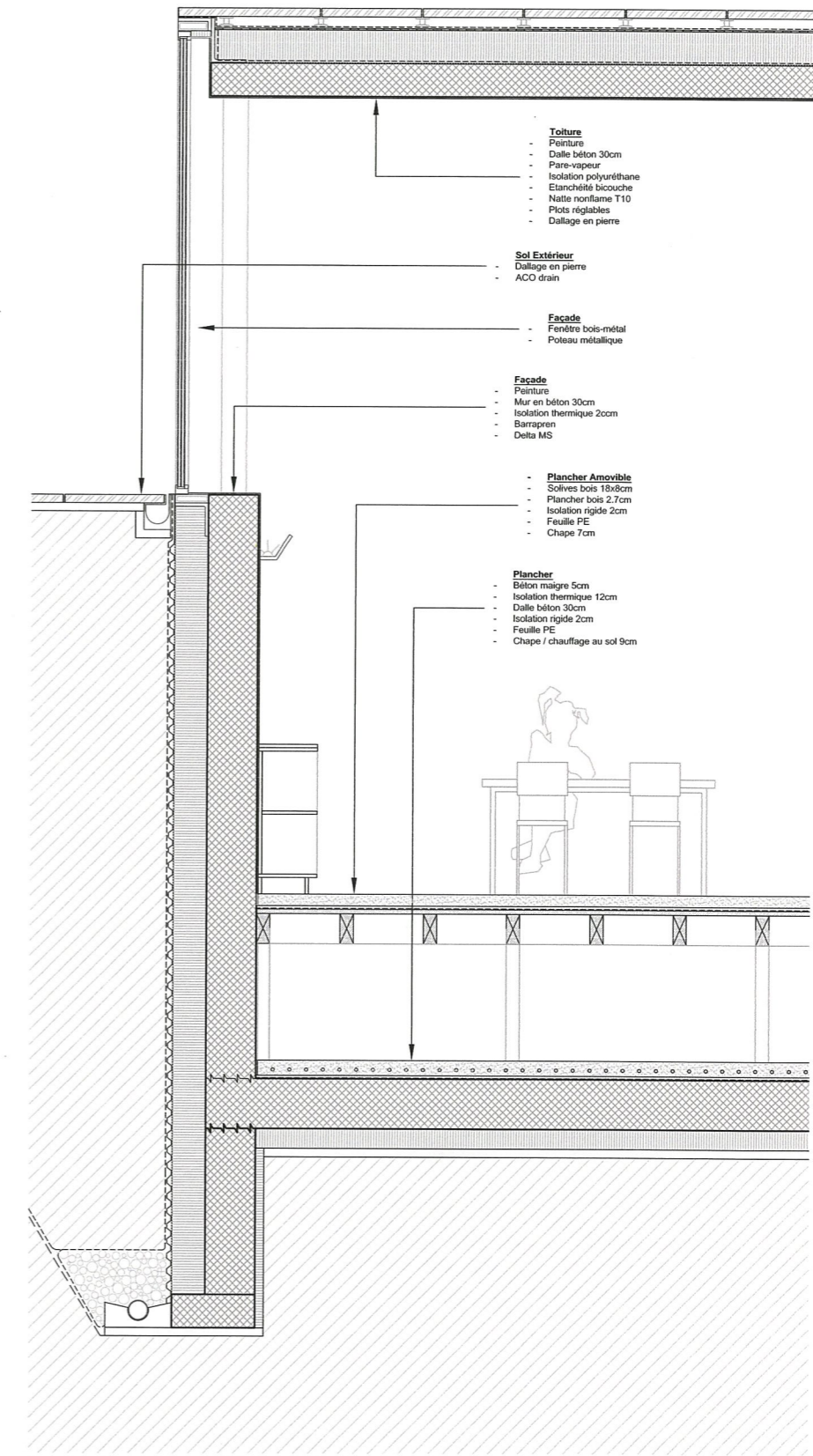
Coupe B-B\_1:200



Coupe C-C\_1:200



La galerie des échanges



Coupe dans espace "Tout petit"\_1:200