

Diagenèse

Reconstruction du
centre de Villars-sous-Mont

La proposition élaborée pour la reconstruction du centre du village de Villars-sous-Mont se fonde sur la reconnaissance d'un héritage dont la substance constitue la mémoire d'un passé brutalement disparu. Notre attitude projectuelle s'apparente au phénomène de *diagenèse*, processus de transformation de la matière sédimentaire pour constituer une roche consolidée. Il s'agirait d'emprunter au lieu les éléments de son histoire, s'inscrire avec familiarité dans ce contexte si délicat et trouver la juste forme contemporaine pour l'insertion d'un habitat au coeur du village.

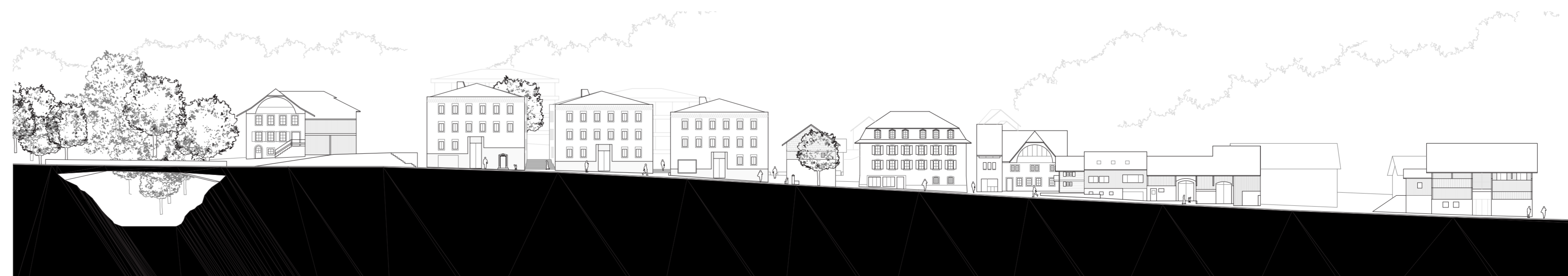
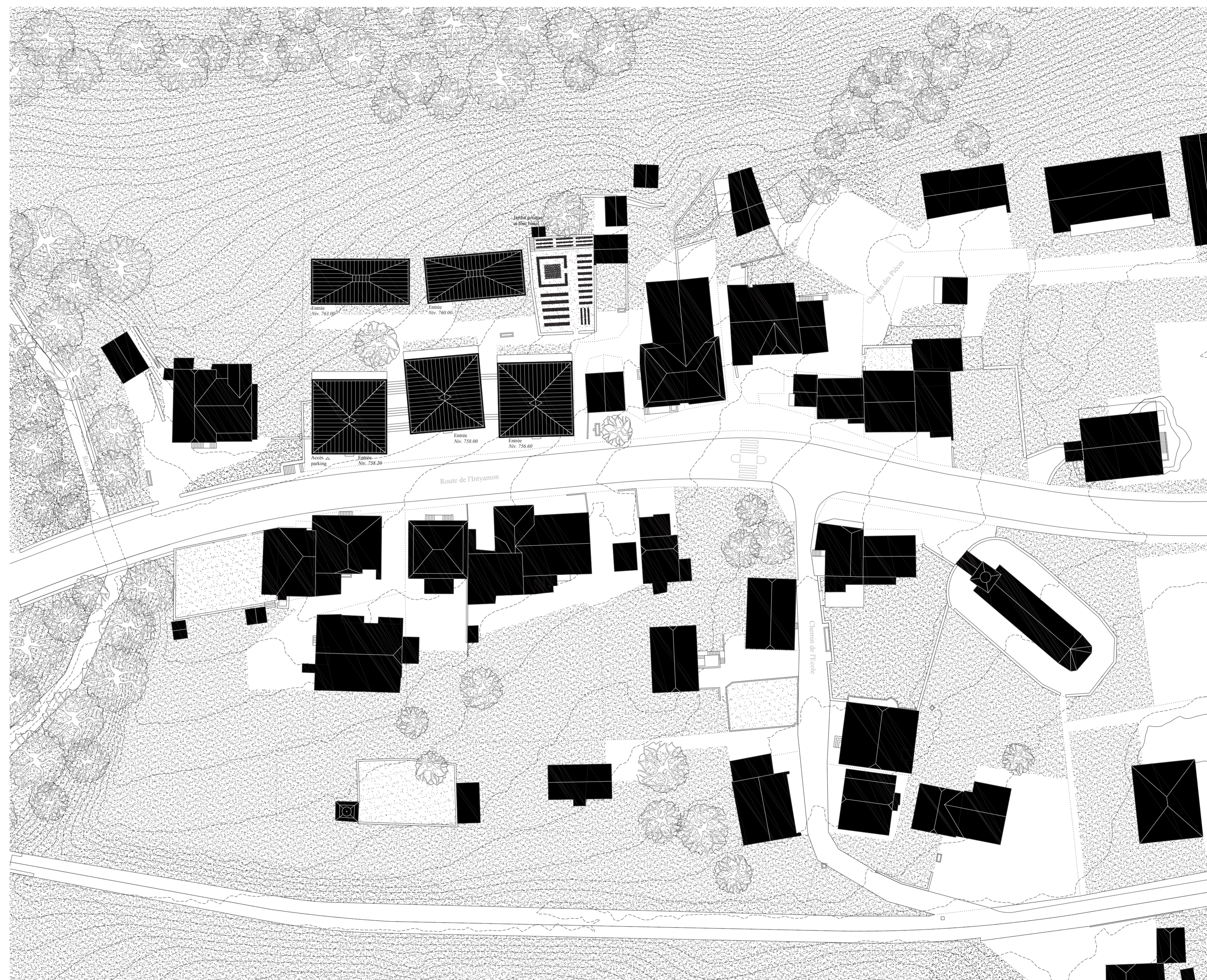
En analogie au modèle des *carrées* qui s'implantèrent dans la vallée et qui ont préfiguré la mutation vers des constructions à usage uniquement d'habitat, nous proposons de disposer trois grandes maisons en front de rue. Ce front dense maintient le caractère continu du tissu représentatif du village-rue tout en préservant les perspectives visuelles vers le paysage lointain et le Vanil Noir. Deux appartements se disposent sur chaque étage, distribués par une cage d'escalier centrale éclairée par un jour zénithal. Chaque logement bénéficie d'une triple orientation. La structure du bâtiment s'exprime avec clarté au sein du logement. A l'enveloppe périphérique aux ouvertures régulières, répondent deux appuis ponctuels en béton qui s'affirment au sein de chaque logement. Un réseau de sommiers et le solivage rythment les pièces disposées autour d'un vaste hall. Chaque espace, chaque *chambre* se distingue de manière nuancée; des variations dimensionnelles, structurelles ou d'orientation laissent la liberté à l'usager de configurer son logement au gré de ses besoins. A l'arrière, en référence aux galeries cursives de bois sur cour, des grands balcons bénéficient d'une orientation ouest et mettent en relation les logements avec le jardin.

Sur l'adret, deux corps de bâtiment s'implantent et définissent un nouvel espace collectif villageois largement ouvert vers le sud. Les logements s'organisent autour de noyaux de services et se projettent vers le paysage lointain à travers d'une façade, ici protégée du bruit routier, qui peut largement s'ouvrir.

A l'image de coquillages présents dans une roche calcaire, tel un palimpseste, des éléments persistent et témoignent d'une transition. L'*espace de la mémoire* s'installe au rez-de chaussée de la carrée nord. Son contenu est rendu visible depuis la rue par une grande ouverture qui met en relation l'ancienne *cave vouée* avec l'espace public. La substance historique est ainsi présente dans le quotidien des habitants qui traversent l'espace pour accéder à leur logement. En front de rue, sur la façade de la carrée sud, au lieu même de son emplacement initial, l'*encadrement de porte sculpté* datant de 1625 est intégré au sous-bassement de molasse de Villarlot décliné sur les trois bâtiments.

Le sol en galets existant au pied des maisons bourgeoises est étendu et complété pour les nouvelles ruelles transversales grâce à la récupération de parties de maçonneries encore présentes des trois fermes victimes de l'incendie. Le *jardin potager*, dont les murs périphériques sont réhabilités est rendu accessible aux habitants du village. L'édicule adjacent pourrait être transformé pour accueillir un nouveau four banal.

Au-delà du maintien de la substance historique, le projet recourt à des principes architecturaux (espace, distribution,...) et constructifs (structure, matérialité,...) locaux qui ancrent les nouvelles constructions dans la mémoire du lieu.

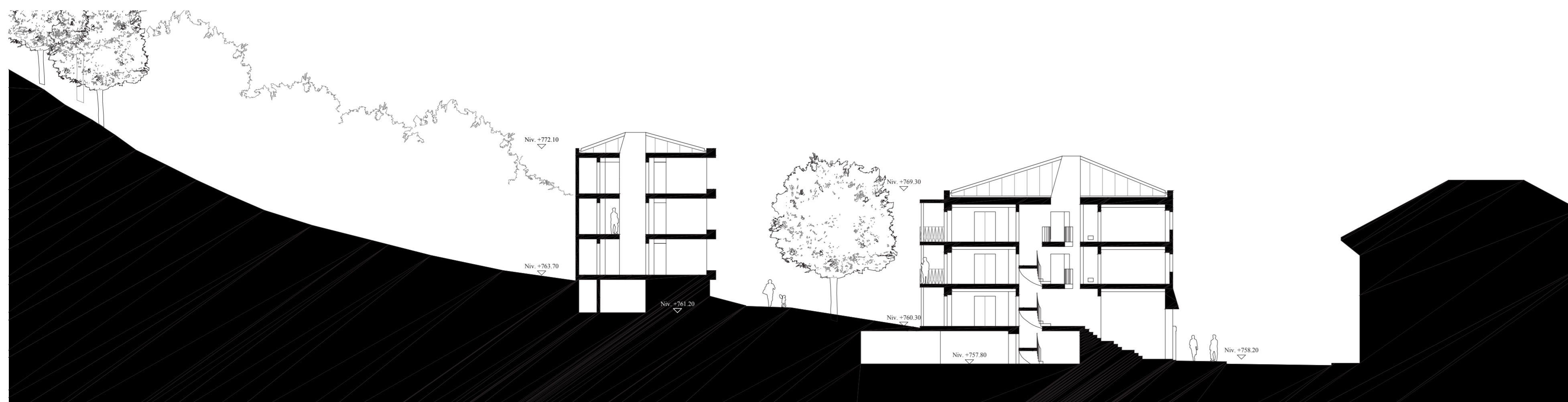


Plan de situation, Elévation sur la route d'Intyamont, Ech. 1/500

0 5 10 25

Diagenèse

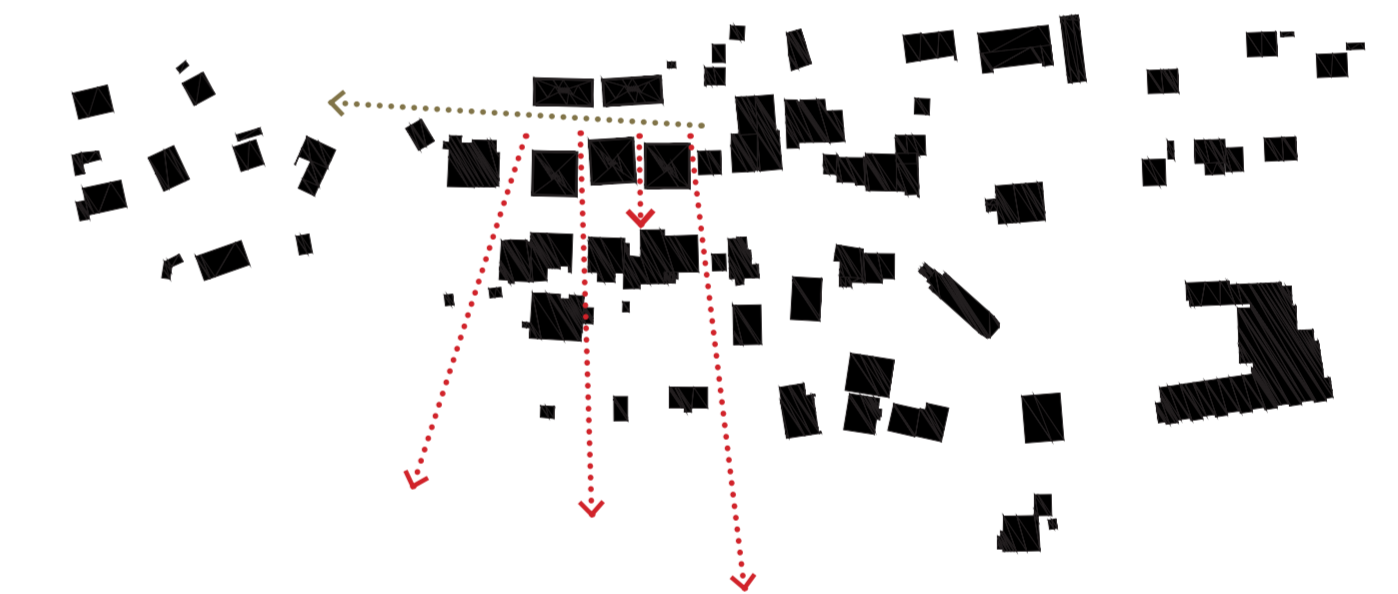
Reconstruction du
centre de Villars-sous-Mont



Plan des étages supérieurs, Coupe A-A, Ech. 1/200



Vue intérieure du hall d'un logement au sein d'une carrée



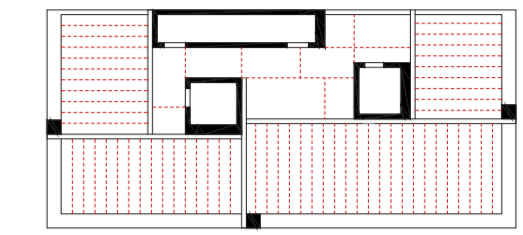
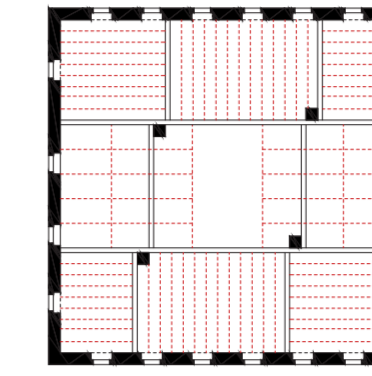
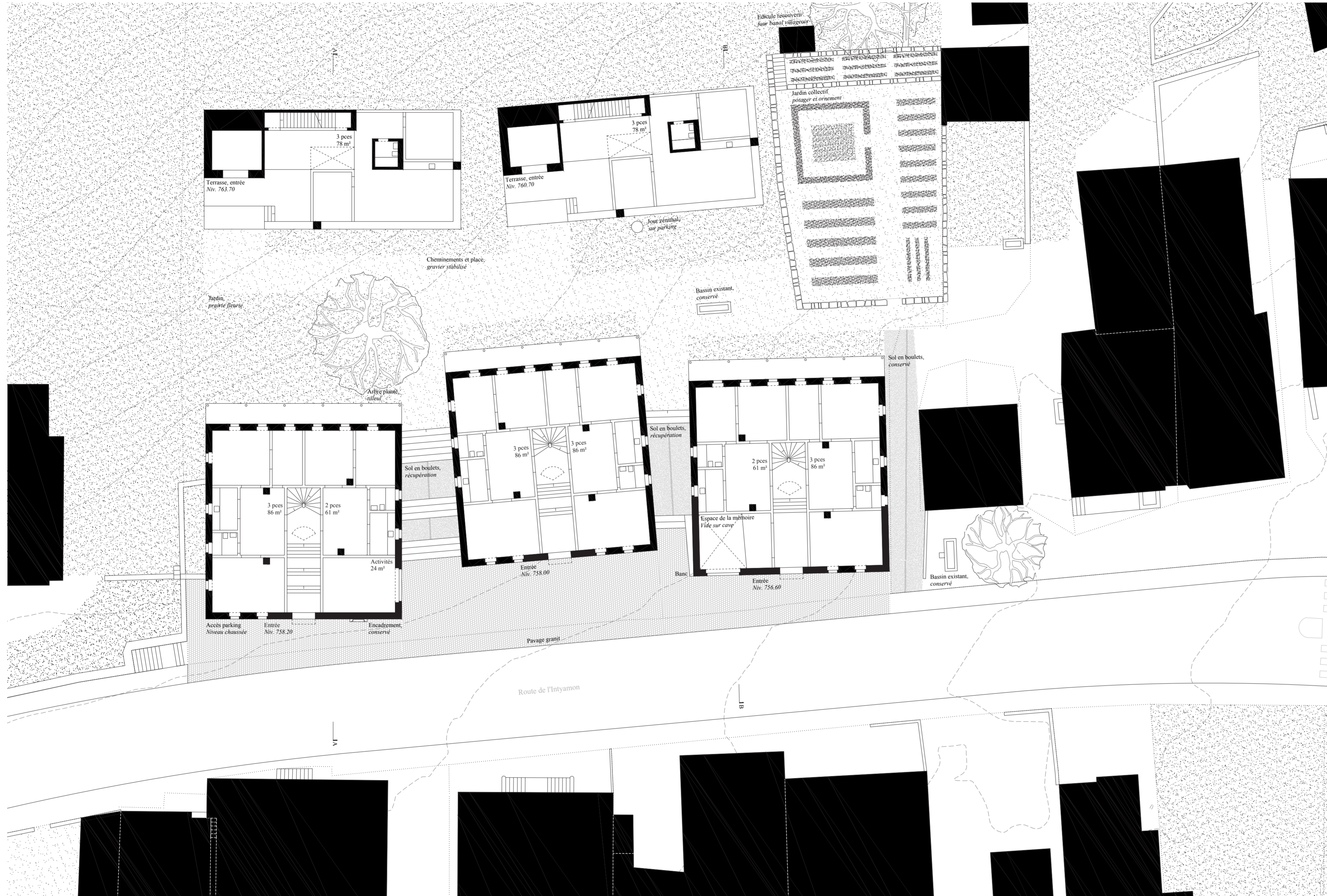
Préserver les perspectives



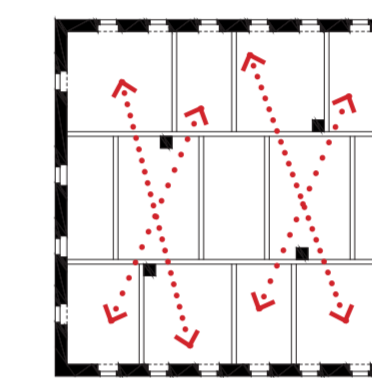
Rétablir le front de l'espace rue, renforcer la relation du village à l'adret

Diagenèse

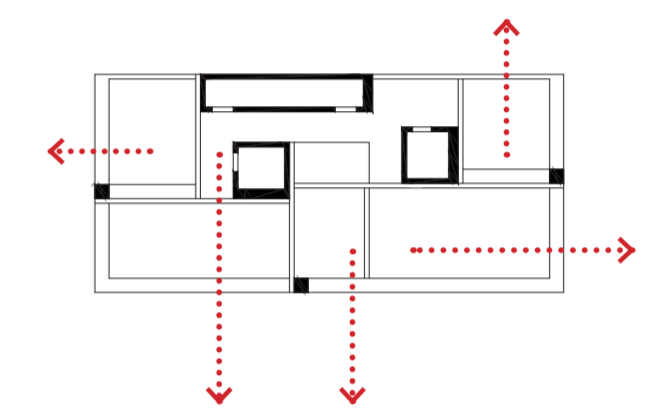
Reconstruction du centre de Villars-sous-Mont



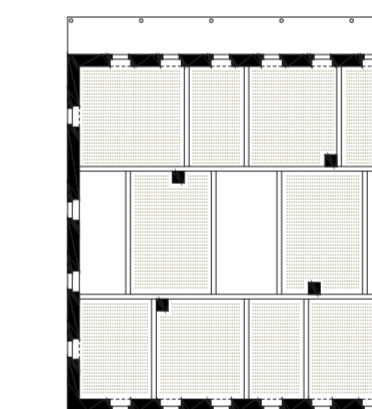
Structure murale et planchers



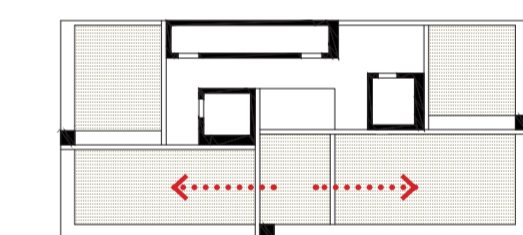
Le logement s'articule autour du hall, intimité



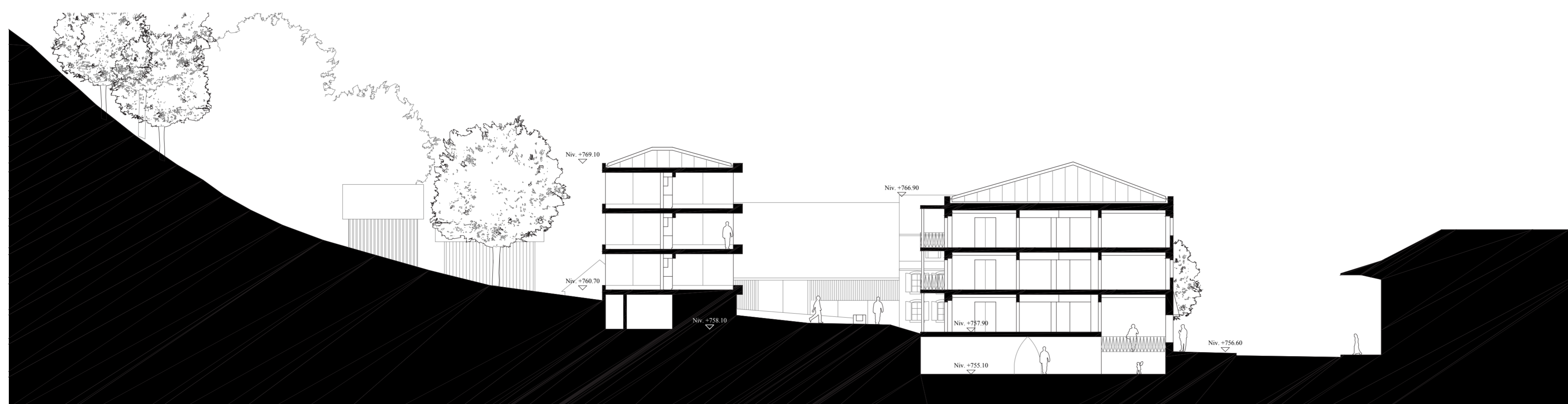
Le logement se projette autour de noyaux durs, ouverture



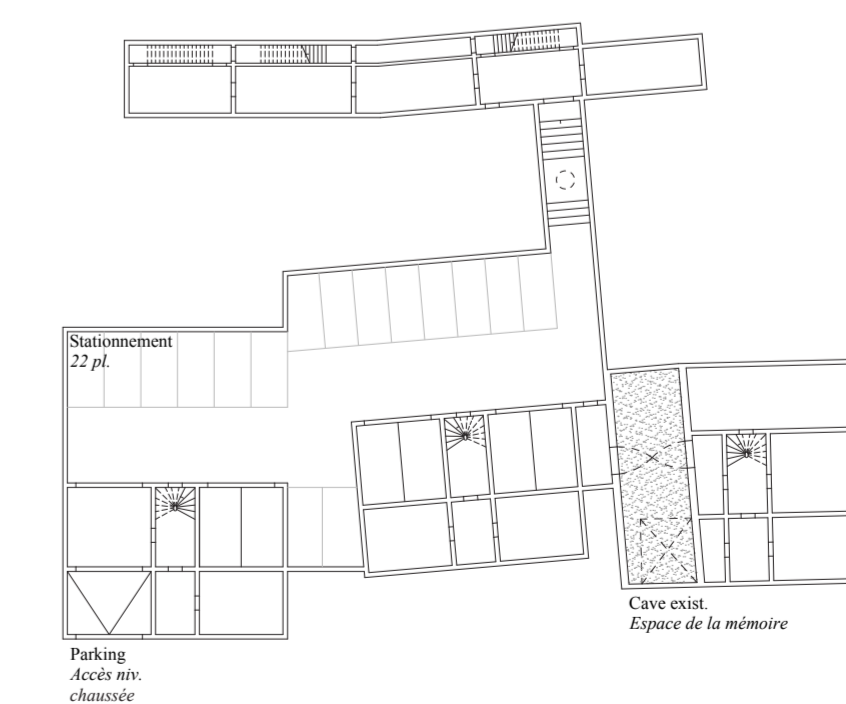
Des pièces neutres aux caractéristiques nuancées



Des espaces ouverts sur le paysage, un plan libre adaptable



Plan des rez-de-chaussée et de jardin, Coupe B-B, Ech. 1/200



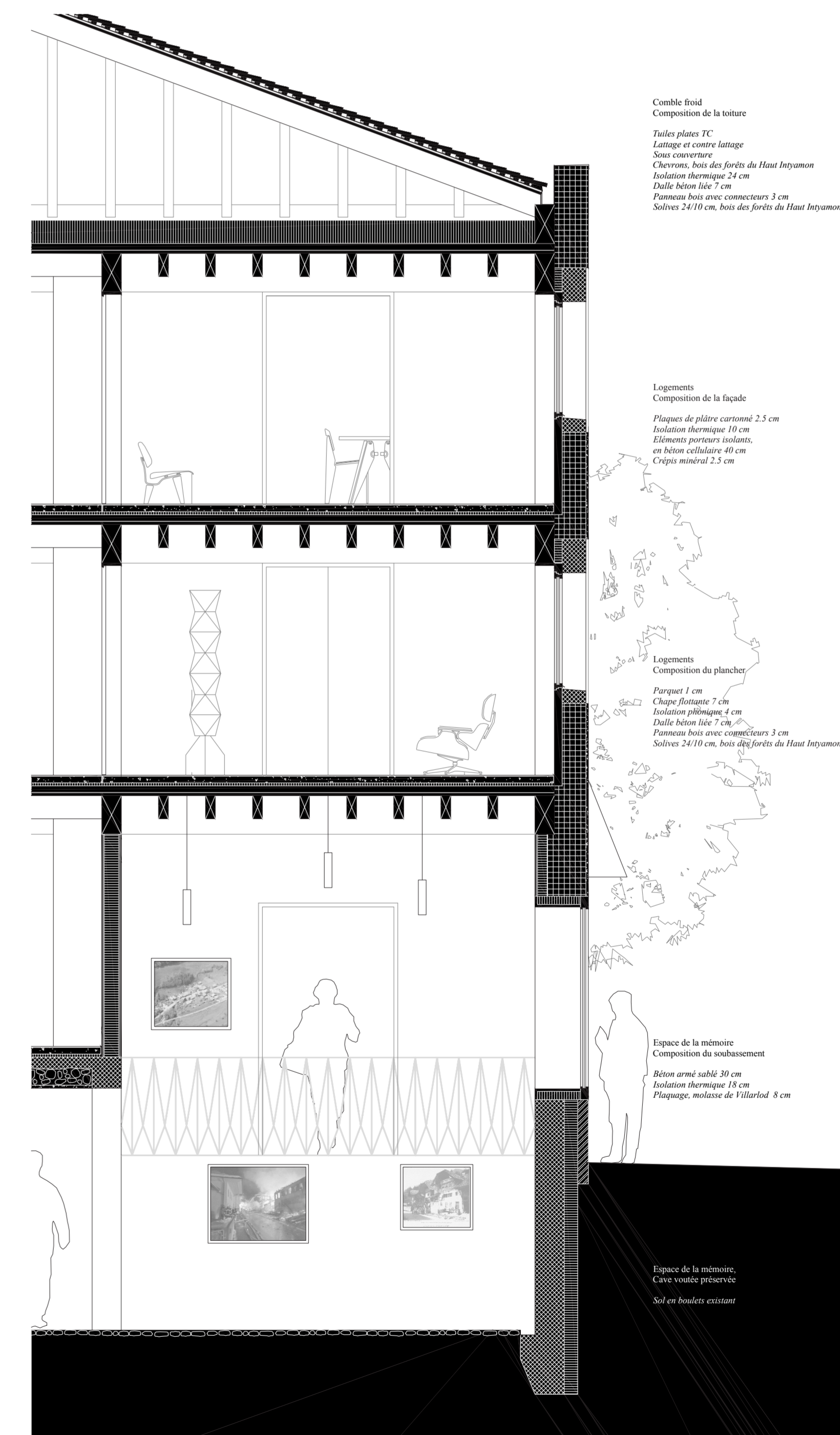
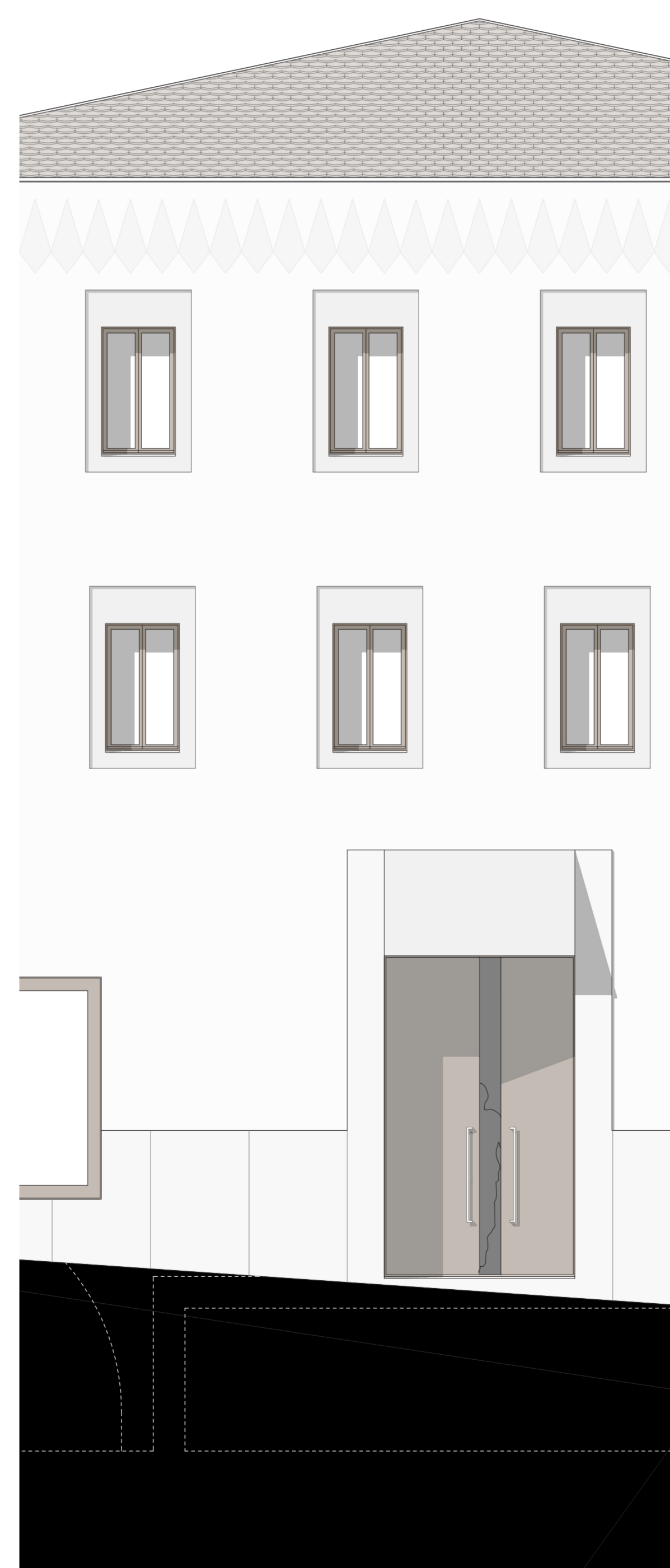
Plan du rez inférieur et sous-sol, Ech. 1/500

Diagenèse

Reconstruction du
centre de Villars-sous-Mont



Vue depuis la route de l'Intyamon



Comble froid
Composition de la toiture
Toiles plates FC
Lattage et contre lattage
Sous couverture
Chevrons, bois des forêts du Haut Intyamon
Isolation thermique 24 cm
Dalle béton lisse 7 cm
Poutres bois avec connecteurs 3 cm
Solives 24/10 cm, bois des forêts du Haut Intyamon

Logements
Composition de la façade
Plaque de plâtre cartonnel 2.5 cm
Isolation thermique 10 cm
Éléments porteurs isolants, en béton cellulaire 40 cm
Crépis minéral 2.5 cm

Logements
Composition du plancher
Parquet 1 cm
Chape flottante 7 cm
Isolation plénoïque 4 cm
Dalle béton lisse 7 cm
Poutres bois avec connecteurs 3 cm
Solives 24/10 cm, bois des forêts du Haut Intyamon

Espace de la misonne
Composition du socle
Béton armé sauté 30 cm
Isolation thermique 18 cm
Plaque, maïasse de Villard 8 cm

Espace de la misonne
Cave voûtée préexistant
Sol en boulets existant

Élévation et coupe constructive, Ech. 1/40

