

## EXPOSE DES MOTIFS N° ....

Adressé aux membres des commissions  
« Travaux et constructions »  
« Finances et gestion des immeubles locatifs »

**Objet :**

**ECOLE EN SAUVY**

**Installation de deux pavillons provisoires**



**« CREDIT D'ETUDE »**

Service des travaux, de l'urbanisme et de la mobilité  
Lancy, le 11 novembre 2021

## **Sommaire**

1. Introduction .....	3
2. Evaluation des besoins .....	4
3. Pavillon Parking / Préau Ecole En Sauvy.....	6

## 1. Introduction

Monsieur le Président,  
Mesdames les conseillères municipales, Messieurs les conseillers municipaux,

Afin de pouvoir à la fois absorber une hausse démographique dans le secteur du Grand-Lancy mais aussi rénover les bâtiments de l'école En Sauvy (la deuxième école Waltenspühl en taille, après l'école des Palettes), la Ville de Lancy doit construire deux pavillons provisoires dans les abords de l'école idéalement pour une mise en service en août 2022.

L'un des deux pavillons prévus se trouve déjà dans le parc En Sauvy et une option de le rénover et de l'agrandir par l'adjonction d'une surélévation, sans abattage d'arbres, a été retenue.

Pour le second pavillon, une étude de faisabilité pour une installation localisée sur le préau principal contre l'avenue Curé-Baud, a été menée.

L'école, y compris ses abords, étant protégée, cette option a été présentée à la direction d'Office du Patrimoine et des Sites qui a privilégié la solution d'une implantation sur le parking de l'école situé sur la partie nord du site.

Ces variantes d'interventions ayant pu être définies, il s'agit maintenant de pouvoir les étudier afin de dégager rapidement deux projets satisfaisants intégrant les diverses contraintes liées au site.

Le crédit d'étude qui vous est présenté a pour objet de financer le développement de ces avant-projets afin de pouvoir procéder à des demandes d'autorisation de construire, à la mise au point de détails constructifs et aux appels d'offre nécessaires à l'élaboration d'un ou de deux crédits de construction, suivant l'avancement des deux dossiers.

Nous remercions l'ensemble des intervenant-e-s ayant permis l'établissement de ce message.

La Conseillère administrative  
déléguée aux travaux

Salima MOYARD

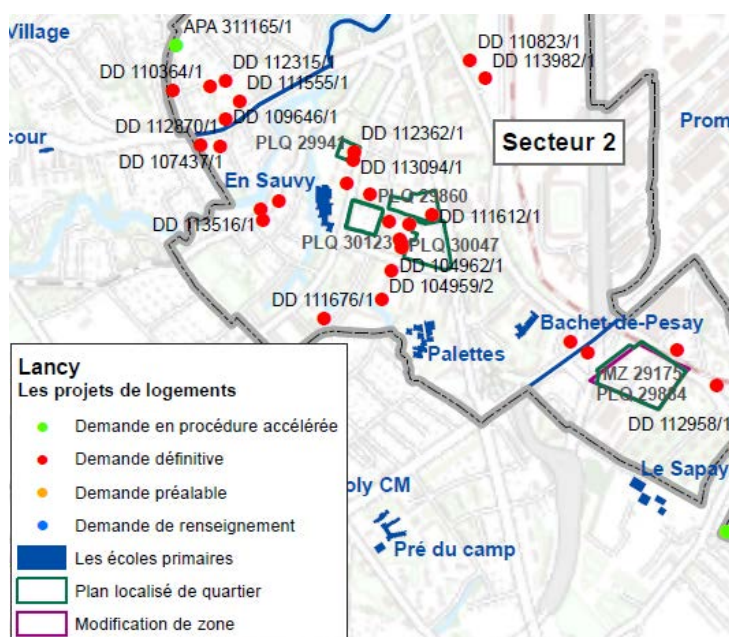
.....

## 2. Evaluation des besoins

Deux facteurs interviennent pour expliquer la nécessité de cette opération dans les abords de l'école en Sauvy.

### 1/ Hausse démographique :

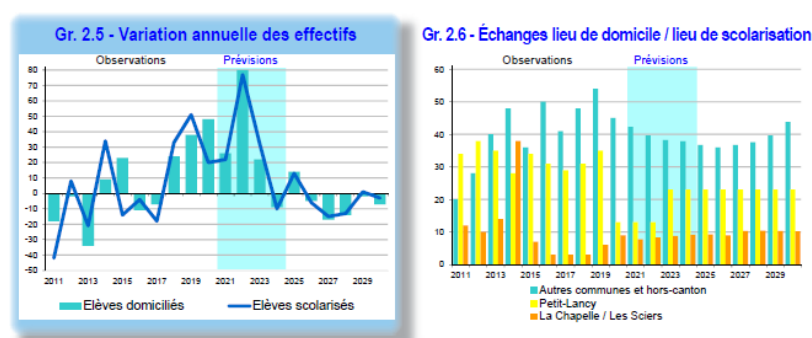
Le développement du quartier Curé Baud / Semailles, par la mise en oeuvre opérationnelle de plusieurs plans localisés de quartier, qui arrivent dans une phase d'achèvement dans ces prochaines années, induit une grande pression démographique sur cette zone.



Projet de logements en cours

Le Service de Recherche en Education ( SRED ) reportant ces éléments en terme d'effectifs scolaires prévoit ainsi un pic d'élèves pour les années 2022-2026.

### Lancy 2 - Grand-Lancy



Tab. 2.2 - Prévision d'effectifs d'élèves 1P à 8P

	Observations				Prévisions				Perspectives						
	2017	2018	2019	2020	2021	2022	2023	2024	2025	2026	2027	2028	2029	2030	
Élèves domiciliés (1)	974	998	1'036	1'084	1'110	1'190	1'212	1'203	1'216	1'211	1'194	1'180	1'178	1'172	
Bilan des échanges (2)	73	82	95	67	63	61	70	70	69	68	70	71	73	77	
Élèves scolarisés (3) = (1) + (2)	1'047	1'080	1'131	1'151	1'173	1'250	1'282	1'272	1'285	1'279	1'264	1'251	1'251	1'249	
Ecart / 2020	-104	-71	-20		22	99	131	121	134	128	113	100	100	98	

Le DIP, ayant été consulté sur des possibles localisations de pavillons pouvant accueillir des classes provisoires, a indiqué le volonté de privilégier de placer un pavillon à proximité d'un équipement scolaire existant afin de pouvoir faire bénéficier les classes provisoires des équipements communs présents dans l'établissement.

Ces deux éléments ont naturellement amené à la recherche des possibilités d'une augmentation des capacités d'accueil de l'école En Sauvy pour accueillir ces nouveaux élèves dans environ 4 à 6 classes sur environ 6/10 ans.

## 2/ Rénovation lourde de l'école En Sauvy :

L'école En Sauvy a été construite entre 1971 et 1975, et comme les autres établissements scolaires construits par Paul Waltenspühl dans cette période, elle est intégrée à un programme de rénovation lourde devant être opéré pour répondre aux dégradations dues à son âge et aux améliorations thermiques nécessaires.

Afin de procéder à ces travaux tout en conjuguant l'utilisation des locaux scolaires, une méthodologie a été mise au point sur d'autres opérations similaires (école des Palettes, Caroline, ...).

Elle consiste à libérer l'école par zone et à procéder aux travaux de rénovation des blocs de classes par étapes de travail.

Afin de pouvoir permettre la libération de ces blocs, il est donc nécessaire de procéder à des rocadés de classe qui doivent pouvoir être logés dans un pavillon provisoire de minimum 6 classes.



Deux sites d'implantation ont fait l'objet d'une étude de faisabilité pour la pose de pavillons provisoires permettant de créer 12 classes supplémentaires.

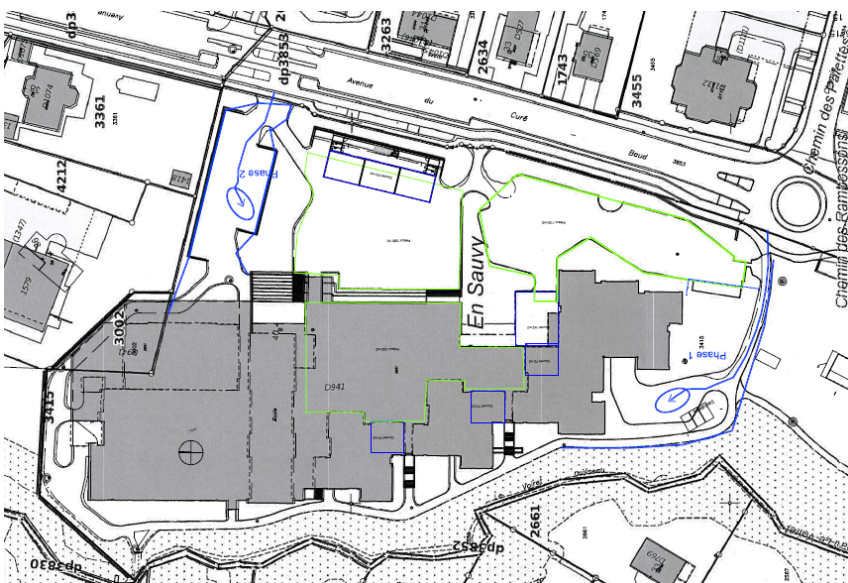


### 3. Pavillons N°2 – Préau / Parking Ecole en Sauvy

- Pour le deuxième pavillon, une première approche effectuée dans le cadre d'une étude de faisabilité a amené à développer le projet d'un pavillon situé dans le préau de l'école le long de l'avenue Curé-Baud.



- Cette option avait comme objectif de concentrer les élèves sur les zones de préaux et de libérer les accès latéraux de l'école en vue du futur chantier de rénovation du bâtiment.



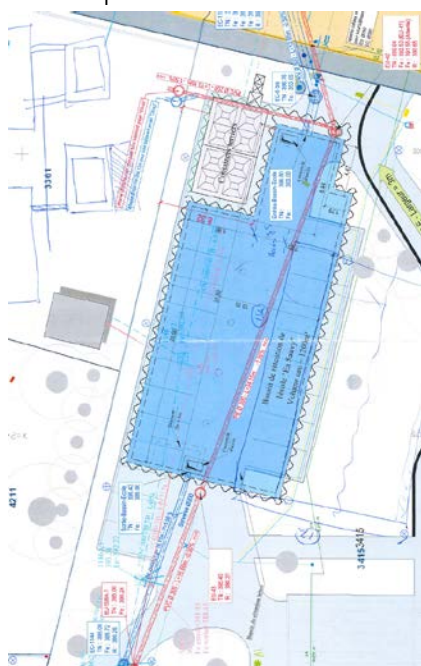
- Or, dans la mesure où l'école En Sauvy est un objet patrimonial de valeur, ce projet a été en préalable

présenté à l'Office du Patrimoine et des Sites qui a émis un préavis défavorable sur cette implantation.

- Il a été en revanche proposé d'étudier un projet situé sur le parking de l'école, celui-ci étant situé en bordure de parcelle et induisant une intervention ayant une relation moins frontale et intrusive vis-à-vis du bâtiment protégé.



- Ce parking est actuellement dédié aux activités de l'école (Lancy- Natation, concierge, corps enseignant). Il pourra être partiellement ou complètement occupé par le pavillon provisoire et l'accès du futur chantier, selon le projet développé et les phases de travaux.
- Par contre, il a été récemment réaménagé en 2018, suite à la construction en sous-sol d'un important bassin de rétention des eaux pluviales (1200 m<sup>3</sup>) et d'une déchèterie.



Bassin de rétention sous le parking

Cette situation va demander une étude technique contraignante afin pouvoir fonder le nouveau pavillon, en partie sur cet important ouvrage de génie civil.

Toutefois, par cette implantation, le pavillon pourra être accessible directement par le préau, sécurisant la relation des enfants avec le reste de l'école, anticipant l'accès à cette zone de l'école pour le futur chantier de rénovation du bâtiment.



Zone du préau

- Pour ce pavillon, la Ville de Lancy aimerait pouvoir réaliser un pavillon sous forme de construction modulaire, a priori en structure bois, répondant aux dernières normes énergétiques et environnementales en vigueur.
- Il devra également pouvoir être désassemblé et déplacé sur un nouveau site à moyen terme. (l'autorisation étant probablement octroyée pour une occupation provisoire de 2x 5 ans).
- Au vu des estimations, les montants concernant cette intervention indiquent qu'une procédure ouverte en matière de marchés publics doit être mise en place afin de pouvoir trouver un bureau d'architecte mandataire à même de se charger du projet, du dépôt de l'autorisation de construire et de la mise en œuvre, jusqu'à la réalisation.
- Les autres bureaux mandataires pourront être choisis sur la base de procédures sur invitation.