



CONTOUR Gestion de projets SA
Chemin de Mornex 6 | CH-1003 Lausanne
+41 021 310 40 80
info@contourprojets.ch
www.contourprojets.ch

Réaménagement de l'interface multimodale de la Gare de Moudon

Appel d'offres à groupement de planification générale

Cahier des charges et règlement



Maitre d'ouvrage :	Ville de Moudon représenté par la Municipalité
Organisateur de la procédure	Anouk Paltani, Contour Gestion de projets SA
Projet :	Réaménagement de l'interface multimodale de la Gare de Moudon
Procédure de marché :	Marché soumis à la législation sur les marchés publics

Lausanne, le 24.09.2021

Table des matières

	Glossaire	4
1	Préambule	5
1.1	Introduction	5
1.2	Situation générale	5
1.3	Objectifs	6
1.4	Processus et calendrier	7
1.5	Budget	7
2	Situation initiale	8
2.1	Contexte	8
2.2	Historique du projet	8
2.3	Le site	8
2.4	Périmètre de réflexion et d'intervention	9
2.5	Projets connexes	10
2.6	Diagnostic	13
2.6.1	État des lieux	13
2.6.2	Trafic véhicules et piétons autour de la gare	13
2.6.3	Urbanisme	13
2.7	Projet sommaire	14
3	Cahier des charges	16
3.1	Enjeux	16
3.2	Fonctions programmatiques	16
3.3	Prestations attendues	17
3.4	Méthodologie et organisation	17
3.5	Livrables	17
3.6	Prescriptions, normes	17
3.7	Documents remis aux soumissionnaires	18
4	Clauses relatives à la procédure	19
4.1	Type de marché et de procédure	19
4.2	Portée du mandat	19
4.3	Caractère obligatoire	19
4.4	Maître de l'ouvrage (MO) et pouvoir adjudicateur	19
4.5	Organisateur de la procédure et représentant du MO durant la procédure	19
5	Soumissionnaires	20

5.1	Qualifications requises pour la participation	20
5.2	Consortiums et groupements de soumissionnaires	20
5.3	Participations multiples	20
5.4	Pré-implication	20
5.5	Motifs d'exclusions	21
5.6	Indemnités de participation	21
6	Déroulement de la procédure complète	22
6.1	Publication du lancement la procédure	22
6.2	Documents de la procédure	22
6.3	Calendrier de la procédure	22
6.4	Adresse pour le dépôt des questions	22
6.5	Adresse pour le dépôt de l'offre	22
6.6	Contenu de l'offre	23
6.7	Ouverture des offres	23
6.8	Évaluation	23
6.9	Critère d'évaluation	23
6.10	Notation	24
6.11	Notation du prix	24
6.12	Comité d'évaluation	24
6.13	Modification de l'offre	25
6.14	Présentation des offres	25
6.15	Validité de l'offre	25
6.16	Publication	25
7	Dispositions générales	26
7.1	Langue officielle de la procédure et de l'exécution du marché	26
7.2	Confidentialité	26
7.3	Droit applicable	26
7.4	Voies de recours	26
8	Annexes	27

Glossaire

Glossaire

Terme	Signification
AIMP	Accord intercantonal sur les marchés publics
AVACAH	Association vaudoise pour la construction adaptée aux handicapés
CFF	Chemins de fer fédéraux suisses
COREB	Communauté régionale de la Broye
DP	Domaine public
DGMR	Direction générale de la mobilité et des routes
DGTL	Direction générale du territoire et du logement
FAO	Feuille des avis officiels du Canton de Vaud
LATC	Loi sur l'aménagement du territoire et les constructions Vaud
LHand	Loi sur l'égalité pour les handicapés
LMP-VD	Loi sur les marchés publics (Vaud)
Lrou	Loi sur les routes (Vaud)
MO	Maître de l'ouvrage
OMC	Organisation mondiale du commerce
PA Com	Plan d'affectation communal
RATC	Règlement d'application de la loi sur l'aménagement du territoire et les constructions (Vaud)
RLRou	Règlement d'application de la loi sur les routes (Vaud)
SIA	Société suisse des ingénieurs et architectes
SIMAP	Système d'information sur les marchés publics en Suisse
SN	Normes suisses
SPEI	Service cantonal de la promotion de l'économie et de l'innovation
TL	Transports publics lausannois
TPF	Transports publics fribourgeois
VSS	Association suisse des professionnels de la route et des transports

1 Préambule

Préambule

1.1 Introduction

Introduction

Le projet de réaménagement du secteur de la gare a constitué un des projets phares de la précédente législature. Lors de la nouvelle législature, la Municipalité a à cœur de mener à bien les études de détail et la mise en œuvre de ce projet. Ceci devrait se réaliser en coordination avec les travaux de mise en conformité avec la Loi sur l'égalité pour les handicapés (LHand) de la gare prévus par les CFF en 2023 et 2024.

En anticipation de l'entrée en vigueur de la stratégie cantonale sur les interfaces de transports, la Direction générale de la mobilité et des routes (DGMR) a accompagné la Ville de Moudon et a cofinancé l'étude de requalification de l'interface de la gare.



Une étude préliminaire et un avant-projet sommaire d'aménagement ont été menés de 2018 à 2020 par le groupement d'études, constitué des bureaux RR&A SA ingénieurs en mobilité, Fischer Montavon & Associés SA architectes urbanistes et Sabert SA ingénieurs civils. L'accompagnement a été assuré par un Groupe technique de suivi regroupant des représentants des services communaux, des CFF, des TL, des TPF, de CarPostal, de la DGMR et de la Direction générale du territoire et du logement (DGTL) et d'un Groupe décisionnel rassemblant une délégation de la Municipalité, des représentants des entreprises de transport et des services cantonaux susmentionnés, du Service cantonal de la promotion de l'économie et de l'innovation ainsi que de la Communauté régionale de la Broye (COREB).

Pour poursuivre les études de projet, la Municipalité souhaite s'adjoindre des services d'un groupement composé de bureaux d'ingénieurs civils d'architectes-paysagistes et d'ingénieurs en mobilité.

1.2 Situation générale

Situation générale

Au centre géographique de la Suisse romande, idéalement située à la jonction de l'arc lémanique et du Plateau, la Ville de Moudon s'épanouit dans un écrin de verdure depuis près de 2000 ans.

Pôle touristique d'importance cantonale, mentionné dans la liste des Plus Beaux Villages de Suisse de association suisse créée en 2015 pour promouvoir, diffuser et préserver le patrimoine culturel, naturel et rural des villages suisses, l'ancienne capitale du Pays de Vaud peut s'enorgueillir d'un patrimoine bâti d'une

grande richesse. Comptant parmi les exemples d'architecture civile médiévale les mieux conservés du Canton, sa Ville haute est d'ailleurs reconnue site d'intérêt national.

Avec aujourd'hui un peu plus de 6128 habitants, Moudon, où la qualité de vie est particulièrement appréciée, connaît un important développement urbain lié à une forte croissance démographique. Des musées, des expositions, divers marchés artisanaux, une vie associative intense ainsi qu'une programmation culturelle riche et variée animent la Ville au fil des saisons. La nature environnante, ponctuée de belles fermes vaudoises et de pittoresques hameaux, offre de magnifiques points de vue sur les Préalpes ou le Jura. Paradis des randonneurs, idéale pour les sports de plein air et les loisirs en famille, la région de Moudon propose une large palette d'activités nature.

La Place de la gare se situe en limite Est du Bourg avec comme départ le dessous du pont de la route Lausanne – Berne.



1.3 Objectifs

Objectifs

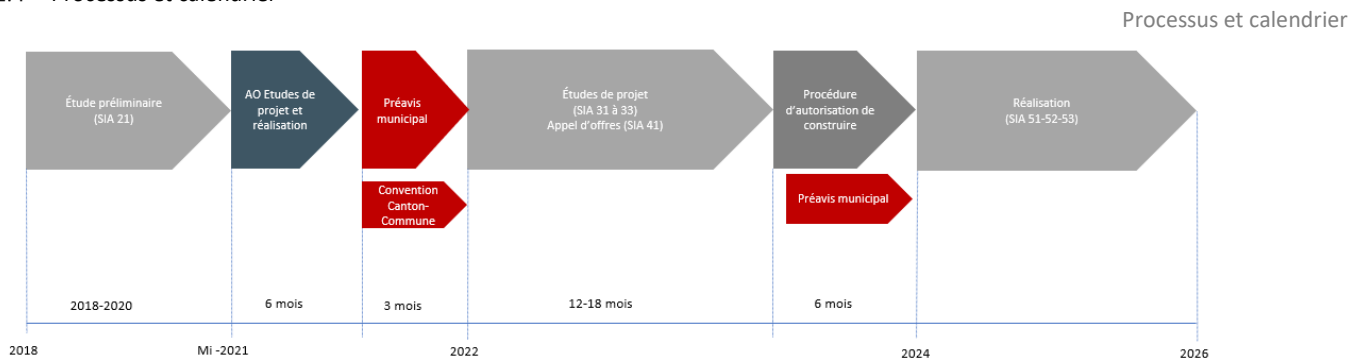
La Place de la gare, autrefois bucolique, a perdu au fil du temps de sa qualité et de sa fonction sociale pour devenir un lieu servant essentiellement au stationnement.

La Ville de Moudon souhaite que par ce projet de réaménagement de la Place de la gare devienne une véritable entrée de Ville et une pièce maîtresse des espaces publics de la Ville.

Les objectifs sont les suivants :

- améliorer les flux et le partage des espaces entre les différents modes ;
- améliorer la lisibilité et la sécurité pour les piétons et les vélos ;
- gérer les déposes-minutes et l'accès au kiosque ;
- reconnecter la Gare avec le Centre-ville ;
- connecter le futur site des Fonderies au Centre-ville.

1.4 Processus et calendrier



1.5 Budget

Dans le but de l'élaboration de la convention de subventionnement du Canton pour la réalisation de l'interface de transport, un budget détaillé a été effectué sur la base d'un avant-projet sommaire.

Budget

Les coûts estimés pour les travaux (hors honoraires) s'élèvent à CHF 6'650'000.- TTC ($\pm 30\%$).

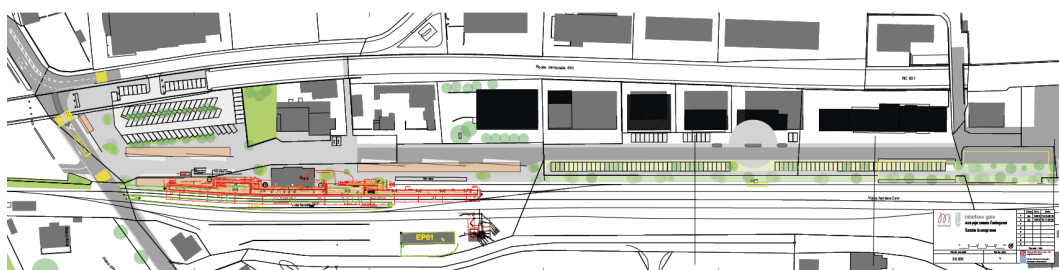
2 Situation initiale

2.1 Contexte

Contexte

Le présent appel d'offres s'inscrit dans le cadre du projet de réaménagement de la Place de la gare initié en 2018 par la Ville de Moudon et la Direction générale de la mobilité et des routes (DGMR).

Lors de l'étude préliminaire, un diagnostic approfondi a permis de qualifier et de quantifier les usages du secteur par type de flux et d'identifier les pistes de travail pour la recherche d'un concept d'aménagement. Sur la base du concept retenu, une étude de faisabilité détaillée a été établie. Enfin, un avant-projet sommaire d'aménagement a fait l'objet d'un chiffrage des coûts à $\pm 30\%$.



2.2 Historique du projet

Historique du projet

Une étude de requalification du Centre-ville menée en 2015 et 2016 sous mandat de la Ville a mis en exergue la nécessité de mieux relier, spatialement et fonctionnellement, le secteur de la gare au quartier du Forum et au centre historique.

En anticipation de la stratégie cantonale sur les interfaces de transports qui est maintenant en vigueur, la DGMR s'est associée à la Ville de Moudon pour accompagner et cofinancer une étude de réaménagement de l'interface multimodale de la gare.

L'étude préliminaire et l'avant-projet sommaire d'aménagement ont été menés de 2018 à 2020.

2.3 Le site

Le site

Le secteur de la gare est un espace sans qualité, déstructuré et détaché du Centre-ville, dont il est pourtant proche. Sans parcours clairement identifiable, les usagers du train sont amenés à traverser le parking et les arrêts de bus. Ce lieu est ainsi aujourd'hui dépourvu de convivialité, il ne répond pas aux besoins en matière de sécurité et n'offre pas de conditions de fonctionnement et de qualités spatiales et paysagères dignes d'une "porte d'entrée en ville".

Le parking communal est partagé entre différents usagers : les clients de la Migros, du kiosque et de l'Hôtel-restaurant de la Gare, les utilisateurs du P+R des CFF, les agriculteurs de la région lors du chargement des betteraves et les camions assurant l'approvisionnement en céréales du silo de Landi. Avec les projets en cours, cette fréquentation devrait s'accroître.

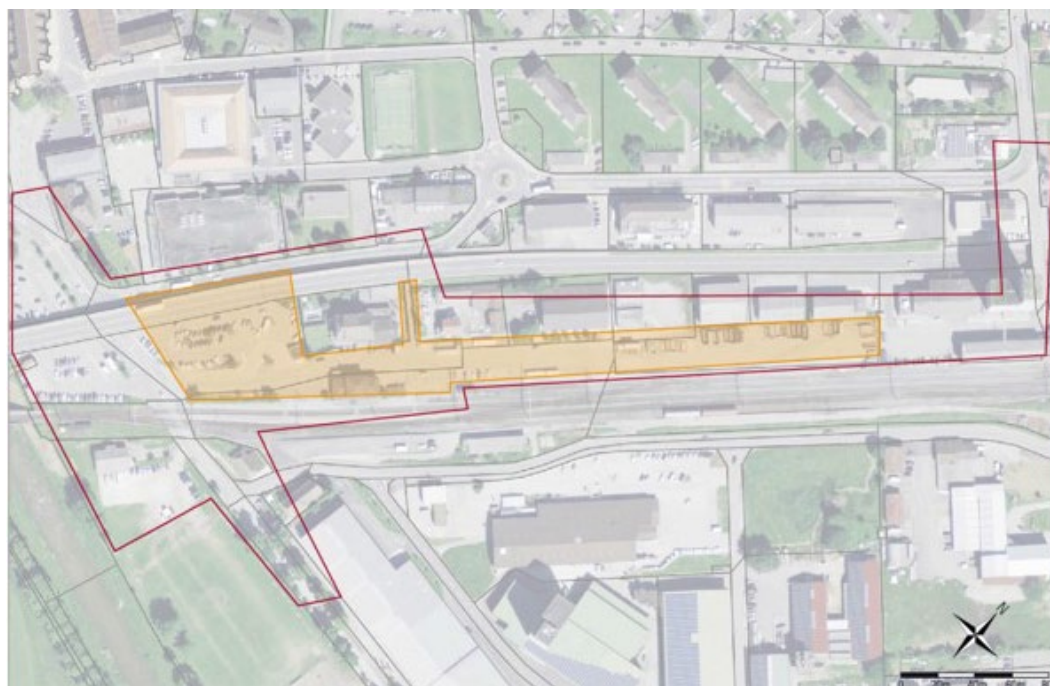


La transformation du site devient d'autant plus importante que le secteur de la gare se trouvera, à terme, à l'articulation du Centre-ville et du futur quartier des Fonderies, dont la restructuration est en cours de planification. Des centaines d'emplois et d'habitants supplémentaires sont ainsi attendus.

2.4 Périmètre de réflexion et d'intervention

Le périmètre d'intervention comprend la limite Ouest de la parcelle 1509, les DP 74, 76 et 111 (partiellement) ainsi que le dessous de la route cantonale DP 74, est l'objet du présent appel d'offre.

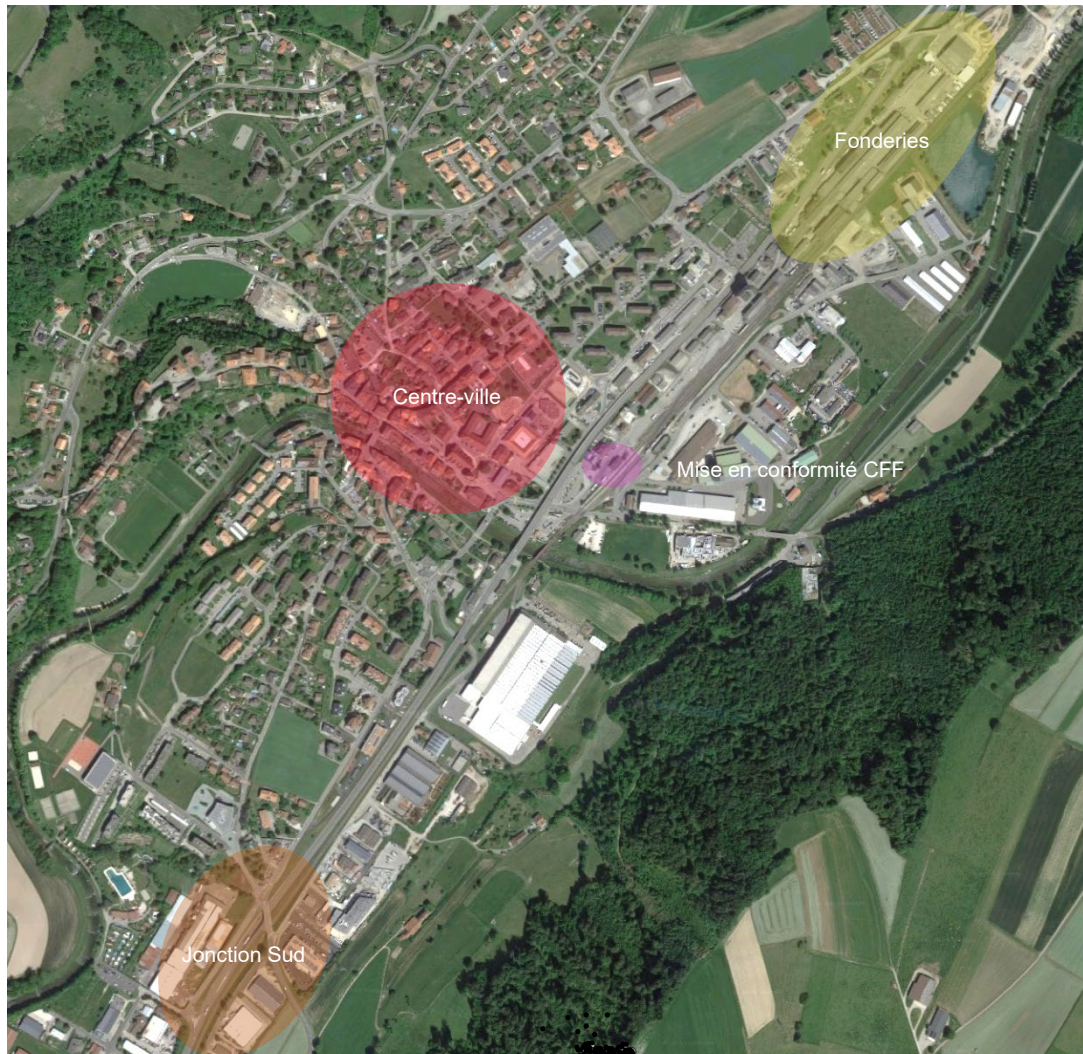
Périmètre de réflexion
et d'intervention



Le périmètre de réflexion élargi en rouge sur le plan s'étend sur les parcelles 449 et 1508 ainsi que sur les DP 142.

2.5 Projets connexes

Projets connexes



Jonction Sud :

Le projet de jonction Sud initié par la DGMR prévoit la création d'une nouvelle rampe d'accès à la RC601 en direction de Berne, l'aménagement d'une voie d'accélération sur la même route, mais en direction de Lausanne, la création d'un nouveau giratoire à l'Est entre les deux accès aux industries, l'assainissement du pont des Sorbiers ou viabilisation du giratoire des Sorbiers font partie des travaux. Le début des travaux est espéré en 2023, pour une durée de deux à trois ans.

Mise en conformité LHand par les CFF :

Des travaux de mise en conformité avec la Loi sur l'égalité pour les handicapés (LHand) de la gare sont prévus par les CFF en 2023 et 2024.

Le projet CFF comprend également les éléments suivants :

- construction d'un bâtiment de service ;
- renouvellement des infrastructures ferroviaires et des installations de sécurité ;
- mise aux normes du passage à niveau de Moudon et du passage à niveau de Rod ;
- traversée(s) à câbles et caniveaux à câbles.

Reconversion du site des Fonderies :

Le projet vise à donner une nouvelle vocation au site des Fonderies aujourd'hui quasiment à l'abandon, tout en préservant son identité marquante. Poursuivant la logique de requalification du secteur de la gare actuellement en discussion, il propose, dans la partie sud, à proximité de cette centralité en devenir, de développer du logement et des activités légères : activités artisanales et administratives, services et équipements collectifs. La part d'habitants accueillie se monte à 160 + 30 habitants, tel que le prévoit la révision du Plan d'affectation communal, tandis que la capacité d'accueil d'emplois (activités légères) est estimée à environ 300 (sur une base de 50 m² / emploi). Ce développement prendra place dans une zone mixte (avec un indice d'utilisation du sol (IUS) d'environ 0,8) comprise dans l'extension du périmètre de centre de la localité prévue dans la révision du Plan d'affectation communal.

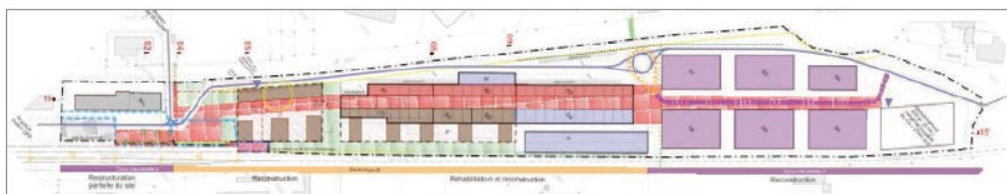


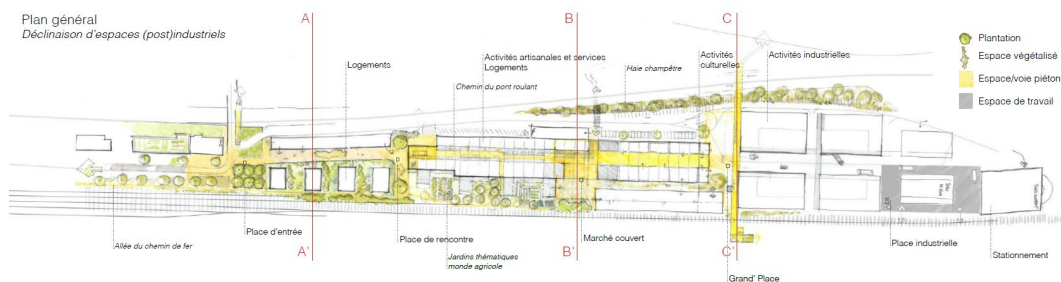
Fig. n° 2: Plan de situation de la variante 1

Le projet ambitionne également de laisser une place importante aux activités dites lourdes, nécessitant des volumes importants et générant potentiellement des nuisances. Ces activités font partie du tissu économique de la région et sont complémentaires aux secteurs des services et de l'artisanat. La partie nord du site sera ainsi maintenue en zone industrielle (Zone industrielle A, degré de sensibilité IV) avec un indice de masse de 7 à 8,5 m³/m². Cette zone permettra d'accueillir des morphologies denses et fonctionnelles, soit de l'industrie dans un contexte urbain. Sur une base de 100 m² par emploi, cette partie du site pourrait accueillir environ 270 emplois (activités lourdes et activités liées).

D'une longueur de plusieurs centaines de mètres, le site permet la conciliation de ces affectations aux degrés de sensibilité et de nuisances différents.

Enfin, le projet propose également un équilibre entre la reconstruction et la préservation du patrimoine bâti de manière à valoriser l'héritage industriel du site. Ainsi, les halles principales des anciennes Fonderies seront conservées et réhabilitées. Leur structure industrielle imprégnera le lieu d'une ambiance aujourd'hui très appréciée des populations urbaines. Le maintien et la prolongation de la trame d'implantation quadrillée des bâtiments participeront également de cette volonté de faire vivre la mémoire du lieu. De plus, la tour qui accueille les activités du centre collecteur continuera à marquer le quartier et à agir comme élément de repère pour Moudon.

COMMUNE DE MOUDON Illustration des espaces publics - version provisoire



Projet de réaménagement du Centre-ville

Après une longue phase préparatoire, le projet de réaménagement du Centre-ville va entrer dans sa phase de réalisation.

La 1ère étape se situe entre le carrefour St-Michel et l'Hôtel-de-Ville sur l'avenue de Lucens et la rue Grenade. Selon les lignes directrices choisies par la Municipalité, ce réaménagement sera caractérisé par une refonte du secteur de l'école de l'Ochette visant à sécuriser le cheminement des écoliers en régulant le trafic des transports publics et des automobilistes. La vitesse sera portée à 30 km/h dans cette zone, les trottoirs élargis et le cheminement naturel des enfants mieux pris en compte.

Dans le Centre-ville, à la hauteur de la rue des Tisserands, la rue passera en zone de rencontre où le piéton sera prioritaire. Dans le but de favoriser la mobilité douce et de faire du centre un endroit où l'on pourra cheminer, s'arrêter et consommer, la chaussée sera rendue dans son intégralité aux piétons, de façades à façades, et les trottoirs seront supprimés. Cette mue doit permettre aux piétons, aux habitants et aux commerçants de se réapproprier la rue et de mettre en valeur un patrimoine bâti de qualité. À noter que le trafic automobile ne sera pas banni du centre, places de parc et de livraison, y sont toujours autorisés, conformément au plan de stationnement communal.

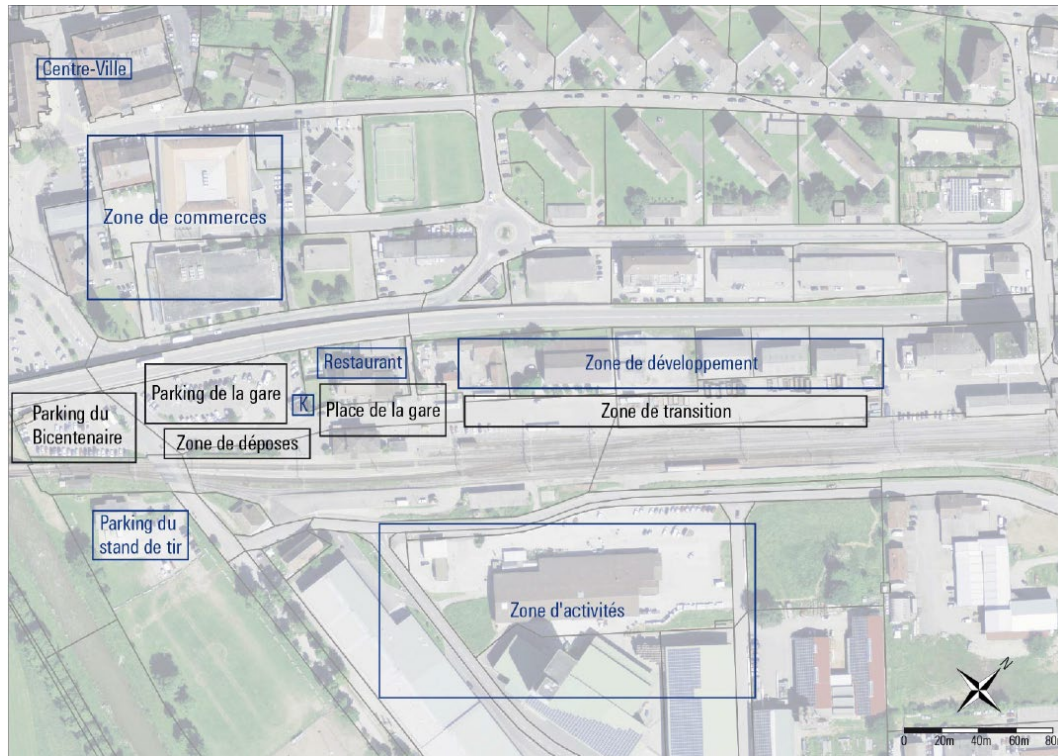
Parallèlement, le réaménagement du parking des Combremonts est terminé ce qui permettra d'augmenter le nombre de places de parc.

2.6 Diagnostic

Diagnostic

2.6.1 État des lieux

État des lieux



2.6.2 Trafic véhicules et piétons autour de la gare

Éléments de synthèse

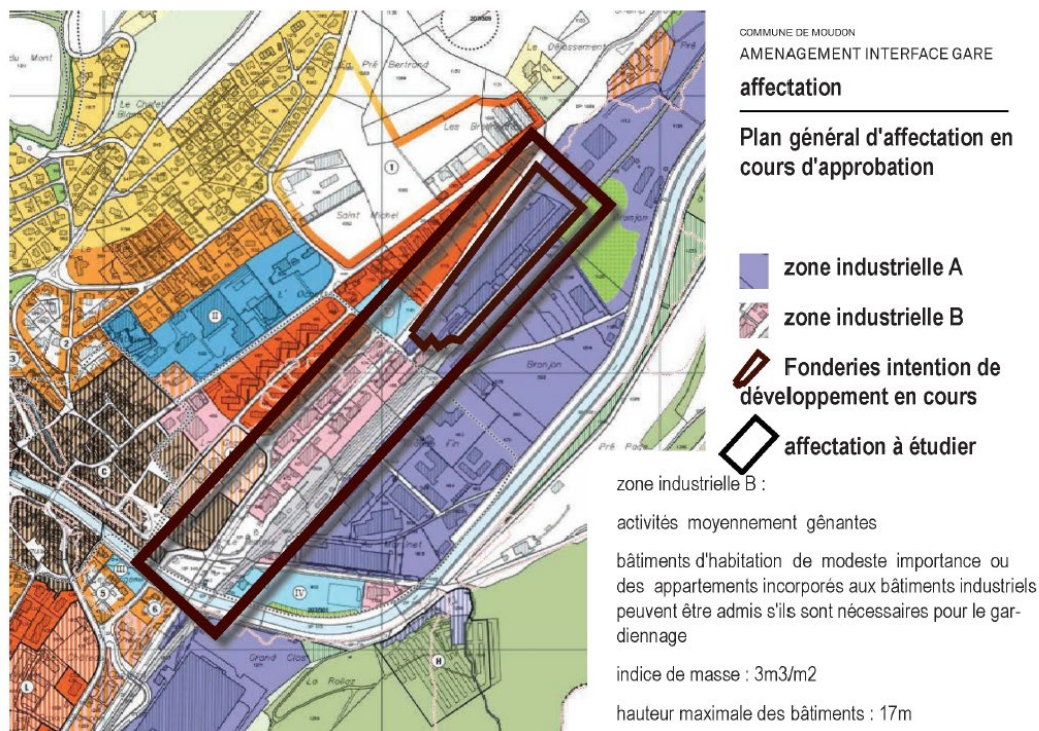
Trafic véhicules et piétons

- Le trafic autour de la gare de Moudon est important (5'000 – 6'000 mvts en TJOM)
- Les mouvements piétons sont majoritairement entre la Place de la gare et la Place du forum
- Les gros générateurs de trafic sur la Place de la gare sont le parking de la gare (58%), le kiosque (19%) et la dépose-minute (9%)
- Les échanges trains-ville sont les plus importants
- 75% des usagers observés des bus CarPostal et TPF sont intéressés par une connexion avec le train
- 65% des usagers observés de la ligne 62 des TL sont en interaction avec le Centre-ville de Moudon

2.6.3 Urbanisme

Le Plan d'affectation communal de Moudon (PACom) est en cours d'approbation. Le secteur de la gare est situé dans un secteur d'affectation à étudier.

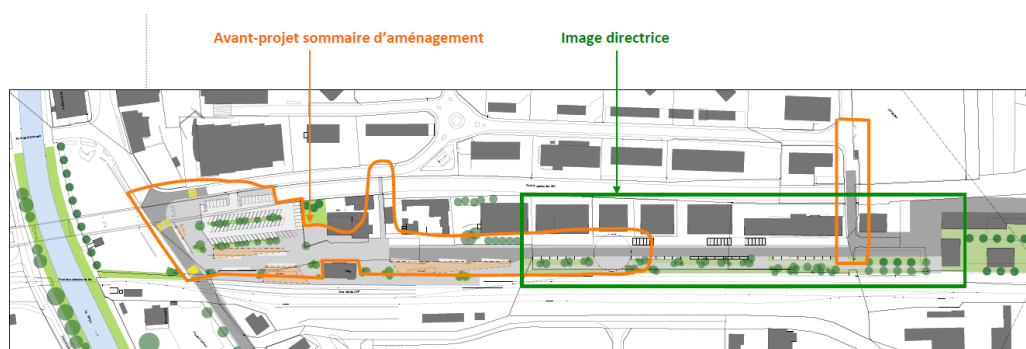
Urbanisme



2.7 Projet sommaire

Projet sommaire

Dans le cadre de l'étude préliminaire, un diagnostic approfondi a permis de qualifier et de quantifier les usages du secteur par type de flux et d'identifier les pistes de travail pour la recherche d'un concept d'aménagement. Le travail interdisciplinaire développé entre ingénieurs et urbanistes a abouti à un premier concept basé sur une gare routière concentrant les lieux d'arrêt de toutes les lignes de bus autour d'un quai central. Très fonctionnelle, cette solution caractérisée par d'importantes emprises a dû être abandonnée en raison de contraintes foncières. Finalement, une solution comportant une gare routière en "bi-pôle", avec moitié des lieux d'arrêt au sud du bâtiment voyageurs et l'autre moitié au nord, a été retenue après des études de faisabilité détaillées.



Le concept validé par le Groupe décisionnel intègre une Place de gare où ne se déplaceront que les piétons, les cyclistes, les véhicules de transports publics et les taxis. L'accès actuel au parking communal est supprimé et remplacé par un nouveau raccordement donnant directement sur l'avenue de Préville, évitant ainsi aux automobilistes de transiter par la Place de la gare. La dépose-minute s'organisera à l'intérieur de ce parking ainsi qu'au nord du bâtiment voyageurs, où des places de parc supplémentaires seront mises à disposition pour cette fonction, accessibles par le pont St-Michel. Ce pont franchissant la route de Berne devient une

pièce maîtresse de l'accès à l'interface gare : par cet ouvrage passeront les usagers du P+R réaménagé, une partie des bus desservant la gare et d'autres ayants droit (accès aux parcelles privées longeant la place).

Le concept d'aménagement intègre encore une voie verte reliant les berges de la Broye au secteur des Fonderies. Cet axe structurant de la mobilité douce longera l'infrastructure ferroviaire, la gare routière, le P+R et se prolongera à l'intérieur du futur quartier d'activités et de logements en cours de planification sur le site de l'ancienne usine de VonRoll.

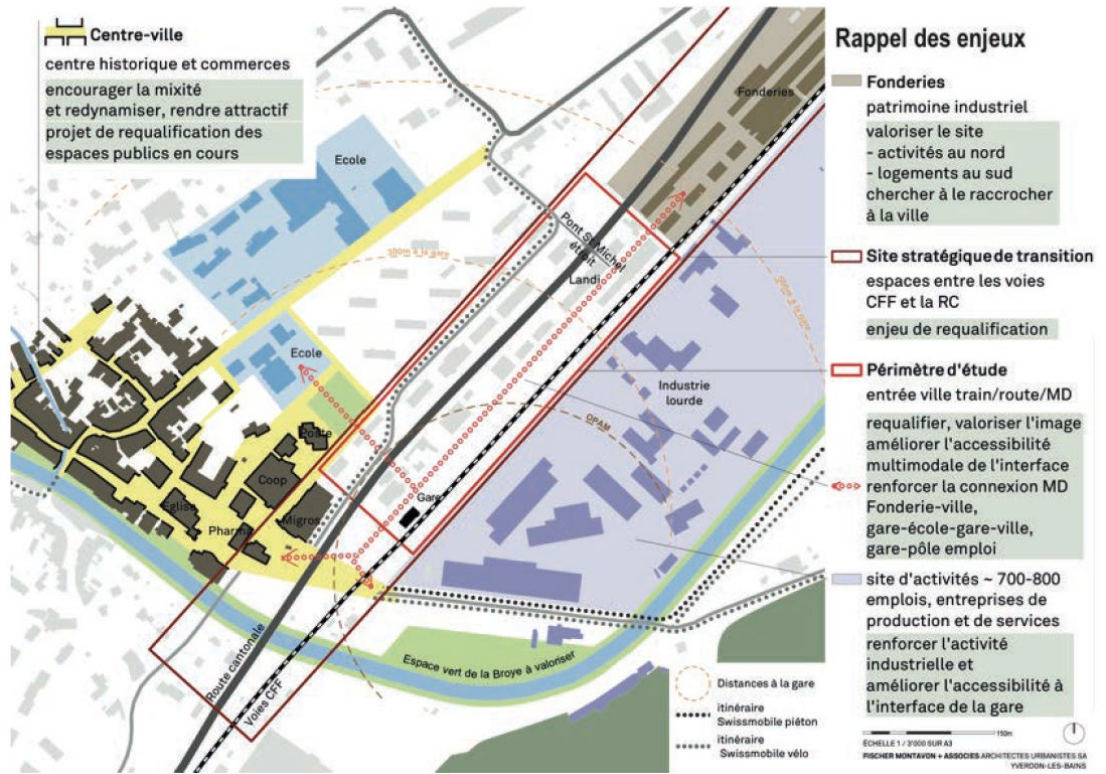
L'étude préliminaire aurait dû bénéficier de l'apport de l'étude de planification régionale des parkings d'échange lancée par la COREB. Cette étude, qui vient tout juste de se terminer (mai 2021), propose pour l'interface de Moudon 46 places de stationnement pour les voitures et 110 places pour les vélos. En absence de cet "input", le concept de réaménagement de l'interface gare a proposé 35 places P+R (voitures) et 175 places B+Rail (vélos) : le projet devra maintenant intégrer les préconisations de l'étude régionale.

L'affinement du concept décrit ci-dessus a donné lieu à un avant-projet sommaire d'aménagement qui a fait l'objet d'un chiffrage des coûts à $\pm 30\%$. Les infrastructures d'intérêt régional (notamment les espaces de circulation et les arrêts de bus, les places de stationnement pour vélos, le P+R et la dépose-minute) bénéficieront d'une subvention cantonale dont la convention est en cours d'élaboration.

3.1 Enjeux

Enjeux

Les enjeux relatifs au périmètre de l'études suivants sont à prendre en compte :



3.2 Fonctions programmatiques

Fonctions programma-
tiques

- Lieu convivial et accueillant
- Lien spatial affirmé entre la Gare et le Centre-ville
- Liaisons piétonnes entre les quais et le Centre-ville de Moudon et entre le site des Fonderies et le Centre-ville
- Quais pour lignes de bus
- Parking pour utilisateurs de la Gare et de la Migros
- Dépose-minute
- P+R CFF
- Vélostation
- Autres éléments redynamisant le lieu

3.3 Prestations attendues

Le diagnostic et l'étude préliminaire effectués de 2018 à 2020 (phase 21) par le groupement, Roland Ribi & associés SA, ingénieurs conseil mobilité-urbanisme, Lausanne, Fischer Montavon + associés architectes et urbanistes SA, à Yverdon-les-Bains et le bureau d'ingénieurs Sabert, à Payerne serviront de base pour l'avant-projet, phase 31.

Prestations attendues

L'offre des soumissionnaires doit intégrer toutes les prestations ordinaires des phases correspondantes conformément aux normes SIA 103 et 105. Les prestations attendues par l'ingénieur en mobilité sont l'accompagnement et la vérification légale et fonctionnelle en termes de mobilité des propositions, garantissant ainsi un bon fonctionnement global, ainsi que l'établissement des rapports explicatifs nécessaires sur tous les thèmes liés à la mobilité.

En sus, l'offre devra intégrer toutes les prestations de pilotage et de coordination nécessaires à l'avance du projet, notamment les prestations suivantes :

- participation aux séances du groupe décisionnel y.c. préparation ;
- participation aux séances de groupe technique y.c. préparation et PV ;
- coordination avec la Ville et son organisation
- présentations du projet à la Municipalité
- présentations du projet à la population;
- présentation du projet dans le cadre du préavis de construction au Conseil Communal ;
- coordination avec les instances cantonales.

3.4 Méthodologie et organisation

Le mandataire doit définir une méthodologie tenant compte de la structure organisationnelle de la Ville et apte à construire une compréhension et une adhésion communes autour du projet.

Méthodologie et organisation

Le groupement désignera un interlocuteur unique de la Ville.

3.5 Livrables

Les livrables attendus sont définis par la Norme SIA 103 et 105. Les plans seront établis selon la Norme SIA 400.

Livrables

3.6 Prescriptions, normes

Le projet à élaborer doit notamment prendre en compte les prescriptions officielles et normes suivantes :

Prescriptions, normes

Normes et prescriptions, liste non exhaustive

- Loi sur les routes et règlement d'application de la loi du 10 décembre 1991 sur les routes (RLRou) ;
- Loi et règlement sur l'aménagement du territoire et des constructions (LATC et RLATC) ;
- Loi sur l'égalité pour les handicapés (LHand) du 1er juillet 2020 ;
- Prescriptions de l'AVACAH (association vaudoise pour la construction adaptée aux handicapés) ;
- Norme SIA 500 « Constructions sans obstacles » ;
- Normes VSS pertinentes.

Documents remis aux
soumissionnaires

3.7 Documents remis aux soumissionnaires

- 02_Moudon – Interface gare1 (plan), daté du 19.11.2020 ;
- 03_Moudon – Interface gare_2b (plan), daté du 31.01.2020 ;
- 04_Moudon – Interface gare_3 (plan), daté du 19.11.2020 ;
- 05_Moudon – Interface gare_chiffre (hors honoraires), daté du 08.06.20 ;
- 06_Moudon – Interface gare : diagnostic.

4 Clauses relatives à la procédure

Clauses relatives à la
procédure

4.1 Type de marché et de procédure

Marché de services en procédure d'appel d'offres ouverte soumise à l'Accord OMC sur les marchés publics révisé (AMP 2012) et à l'AIMP ainsi qu'à l'Accord bilatéral sur les marchés publics Bases légales.

Type de marché et de
procédure

La présente procédure est soumise à :

- l'accord intercantonal sur les marchés publics du 25.11.1994 (AIMP), version du 01.01.2020 (726.91) ;
- la loi cantonale vaudoise sur les marchés publics du 24.06.1996 (LMP), version du 01.04.2018 (726.01) ;
- le règlement d'application de la loi du 24.06.1996 sur les marchés publics (RLMP), version du 01.07.2017 (726.01.1) ;

4.2 Portée du mandat

La Ville de Moudon prévoit de charger l'équipe adjudicataire des études et de la réalisation pour les phases 31 à 53 SIA. Sous réserve de l'obtention des crédits d'étude et de réalisation.

Portée du mandat

4.3 Caractère obligatoire

Les dispositions du présent règlement et de ses annexes ont caractère obligatoire pour tous les soumissionnaires, organes et personnes impliquées dans la procédure.

Caractère obligatoire

4.4 Maître de l'ouvrage (MO) et pouvoir adjudicateur

Ville de Moudon représenté par
Municipalité de Moudon
Place de l'Hôtel-de-Ville 1
Case postale 43
1510 Moudon
Tél. 021 905 88 88
E-mail : greffe@moudon.ch

Maître de l'ouvrage

4.5 Organisateur de la procédure et représentant du MO durant la procédure

Contour Gestion de projets SA
Anouk Paltani
Ch. De Mornex 6
1003 Lausanne
Tél. 021 310 40 80
Mobile : 079 722 59 02
E-mail : paltani@contourprojets.ch

Organisateur de la pro-
cédure

L'organisateur de la procédure est l'interlocuteur unique des soumissionnaires durant toute la procédure.

5 Soumissionnaires

Qualifications requises

5.1 Qualifications requises pour la participation

La procédure est ouverte aux groupements interdisciplinaires composés au moins d’un ingénieur civil , d’un architecte-paysagiste et d’un ingénieur ou spécialiste en transport/mobilité, sous la conduite de l’ ingénieur civil.

L’ingénieur civil doit être titulaire d'un diplôme d’ingénieur civil, délivré en Suisse ou d'un diplôme étranger jugé équivalent.

L’ architecte-paysagiste et l’ ingénieur ou spécialiste en transport/mobilité doivent être titulaires d’un diplôme reconnu ou faire état d’une expérience professionnelle suffisante dans leur domaine.

Les soumissionnaires sont libres de s’adjoindre des compétences supplémentaires.

Consortiums et groupements de soumissionnaires

5.2 Consortiums et groupements de soumissionnaires

Les consortiums sont admis. Les membres d’un consortium constituent une société simple au sens des articles 530 et suivants du Code des obligations. En dérogation à l’article 543 du Code des obligations, les membres d’un consortium désignent un représentant unique (pilote) chargé de toutes les communications avec l’organisateur de la procédure et le maître d’ouvrage et engageant la société et ses membres.

Faute de constitution d’une société simple, les équipes interdisciplinaires sont organisées sous le pilotage de l’ingénieur civil, seul interlocuteur de l’organisateur de la procédure et du maître d’ouvrage. Les autres bureaux et professionnels sont associés en qualité de sous-traitants.

Participations multiples

5.3 Participations multiples

À moins d’être membre d’un consortium participant à la procédure, les ingénieurs en mobilité et les autres spécialistes peuvent participer à plusieurs équipes interdisciplinaires en qualité de sous-traitants.

Pré-implication

5.4 Pré-implication

Entreprises et personnes pré-impliquées non autorisées à participer :

Contour Gestion de projets SA	Organisateur de la procédure
Kontur Projektmanagement AG	Entreprise mère de l’organisateur de la procédure

Entreprises et personnes pré-impliquées autorisées à participer :

Entreprise/personne	Activité/motif de l’autorisation
Fischer et Montavon + associés architectes et urbanistes SA, à Yverdon -les-Bains	Co-auteur de l’étude préliminaire et de l’avant-projet sommaire. Selon art. 7, al. 2 RLMP-Vd. Les documents élaborés dans le cadre de l’étude préliminaire sont à disposition des soumissionnaires.
Roland Ribi & associés SA, ingénieurs conseil mobilité-urbanisme, Lausanne	Pilote de l’étude préliminaire et de l’avant-projet sommaire. Co-auteur de l’étude sur la reconversion du site des Fonderies. Selon art. 7, al. 2 RLMP-Vd. Les documents élaborés dans le cadre de l’étude préliminaire sont à disposition des soumissionnaires.

Bureau d'ingénieurs Sabert, à Payerne.	<p>Impliqué dans l'étude préliminaire et l'avant-projet sommaire.</p> <p>Selon art. 7, al. 2 RLMP-Vd. Les documents élaborés dans le cadre de l'étude préliminaire sont à disposition des soumissionnaires.</p>
--	---

5.5 Motifs d'exclusions

Outre les motifs de non-recevabilité de son offre, un soumissionnaire sera exclu de la procédure :

- s'il trompe ou cherche à tromper intentionnellement l'adjudicateur en déposant des documents faux ou erronés, en fournissant des informations caduques ou mensongères, en proposant des preuves falsifiées ou non certifiées officiellement et s'il a modifié les bases d'un document remis via un support électronique (clé USB, site internet, etc.) ou sous forme papier ;
- s'il ne respecte pas les conditions de participation du présent document ;
- s'il n'a pas remis avec son offre les annexes nécessaires à l'évaluation des critères d'aptitude et d'adjudication annoncés ;
- s'il ne dépose pas, dans le délai fixé au chapitre 6.3, une offre complète, signée et datée, à l'adresse fixée dans le chapitre 6.5.

Pour le surplus, d'autres motifs d'exclusion figurant dans la législation cantonale peuvent être invoqués par l'adjudicateur.

Motifs d'exclusions

5.6 Indemnités de participation

L'élaboration d'une offre ne donne droit à aucune indemnité. Les soumissionnaires ne peuvent donc faire valoir une note de frais, un dédommagement ou une indemnisation auprès de l'adjudicateur pour toute démarche se rapportant à la procédure ou au rendu de leur offre.

Indemnités de participation

Déroulement de la
procédure complète

Publication du lance-
ment de la procédure

Documents de la pro-
cédure

Calendrier de la procé-
dure

Dépôt des questions

Dépôt de l'offre

6 Déroulement de la procédure complète

6.1 Publication du lancement la procédure

Le lancement de la procédure est publié sur SIMAP et dans la Feuille des avis officiels (FAO) du Canton de Vaud.

6.2 Documents de la procédure

Les documents suivants s'appliquent à cette procédure :

- le présent cahier des charges – règlement ;
- les formulaires A, B, C, D, E et F.

6.3 Calendrier de la procédure

Publication, lancement de l'appel d'offre	24 septembre 2021
Délai pour poser les questions	6 octobre 2021
Réponse aux questions	13 octobre 2021
Délai pour le dépôt des offres	9 novembre 2021
Ouverture des offres	11 novembre 2021
Éventuelle présentation des offres	Mi-novembre
Sélection du mandataire	Début décembre 2021
Publication des résultats	mi-décembre 2021

6.4 Adresse pour le dépôt des questions

Les éventuelles questions devront parvenir, à l'organisateur de la procédure jusqu'au 6 octobre à 17 h 00 à l'adresse suivante :

paltani@contourprojets.ch

Dans toute la mesure du possible, il y sera répondu le 13 octobre. Les questions et les réponses seront listées et adressées à tous les soumissionnaires.

Il sera répondu uniquement aux questions posées par courriel. Aucune question ne sera traitée par téléphone.

6.5 Adresse pour le dépôt de l'offre

Les soumissionnaires remettent leur offre par courrier au plus tard le 9 novembre à 16 h 00 à l'adresse suivante :

Municipalité de Moudon
Place de l'Hôtel-de-Ville 1
Case postale 43
1510 Moudon

Les dossiers portent la mention « Appel d'offres – Ne pas ouvrir ».

Le cachet de la poste fait foi. Les offres peuvent être remises sur place au Greffe municipal, 1^{er} étage de l'Hôtel de Ville, de 08h30 à 11h30 et de 13h30 à 16h00.

6.6 Contenu de l'offre

L'offre est constituée sur la base des formulaires suivants sont requis :

Contenu de l'offre

Formulaire / pièces	Contenu
A. Présentation du soumissionnaire	Présentation du groupement interdisciplinaire
B. Déclaration sur l'honneur	Engagement de respect des exigences légales pour la participation aux marchés public
C. Références	Deux références par bureau et par personne-clé
D. Organisation pour le mandat	Ressources affectées au mandat, répartition des tâches entre les spécialistes
E. Analyse du mandat	Motivation, analyse du projet, analyse des risques
F. Offre financière	Tarif horaire moyen, honoraires par phase, mode de calcul

Les informations requises et les annexes demandées ou autorisées sont précisées dans les formulaires. Les annexes et autres documents qui ne sont pas explicitement demandés ou autorisés sont exclus de l'évaluation.

L'organisateur de la procédure est habilité à demander des attestations des indications figurant dans le dossier de demande de participation.

6.7 Ouverture des offres

L'ouverture des offres n'est pas publique. Les soumissionnaires peuvent demander le procès-verbal d'ouverture.

Ouverture des offres

6.8 Évaluation

L'évaluation des offres se basera exclusivement sur l'offre déposée, ainsi que sur les indications fournies par les soumissionnaires et sur les informations demandées par l'adjudicateur. L'adjudication est attribuée à l'offre économiquement la plus avantageuse après évaluation qualitative et financière de l'offre.

Évaluation

6.9 Critère d'évaluation

L'évaluation des offres se fait selon les critères suivants :

Critère d'évaluation

Critère	Pondération
Références des bureaux et des personnes-clés	30 %
Analyse du mandat	30 %
Organisation	20 %
Montant de l'offre	20 %

6.10 Notation

Notation

L'échelle de notes est de 0 à 5 (0 constituant la plus mauvaise note et 5 la meilleure note).

Note	Satisfaction des critères	Qualité des indications
0	Non évaluable	Aucune indication. Les informations ou documents demandés et répondant à un critère ne sont pas présents. Implique l'exclusion de l'évaluation.
1	Critère très mal rempli	Indications incomplètes. Le soumissionnaire a fourni l'information ou le document par rapport à un critère fixé mais dont le contenu ne répond pas aux attentes.
2	Critère mal rempli	Indications insuffisantes. Le soumissionnaire a fourni l'information ou le document par rapport à un critère fixé mais dont le contenu ne répond que partiellement aux attentes.
3	Critère normalement rempli, dans la moyenne	Qualité moyenne, répondant aux exigences de la procédure. Le soumissionnaire a fourni l'information ou le document par rapport à un critère fixé et dont le contenu répond aux attentes minimales mais qui ne présente aucun avantage particulier par rapport aux autres soumissionnaires.
4	Critère bien rempli	Très bonne qualité. Le soumissionnaire a fourni l'information ou le document par rapport à un critère fixé et dont le contenu présente quelques avantages particuliers par rapport aux autres soumissionnaires.
5	Critère très bien rempli	Excellente qualité. Le soumissionnaire a fourni l'information ou le document par rapport à un critère fixé et dont le contenu répond aux attentes avec beaucoup d'avantages particuliers par rapport aux autres soumissionnaires.

La note attribuée à un critère est faite sur la base d'une analyse globale de l'ensemble des documents exigés par critère. Lorsqu'une information ou un document demandé n'est pas produit, l'adjudicateur se réserve le droit d'exclure l'offre de la procédure en raison de son caractère incomplet.

6.11 Notation du prix

Notation des prix

La notation du prix se fera selon la méthode suivante : montant de l'offre la moins disante à la puissance 2, multiplié par la note maximale possible (note 5), le tout divisé par le montant de l'offre concernée à la puissance 2. Le prix offert le plus bas peut être celui estimé par l'adjudicateur si celui-ci est justifié pour des raisons de limites budgétaires qui ne peuvent en aucun cas être dépassées et s'il est en-dessous de celui de l'offre la moins disante.

$$\text{Note offre Y} = \left[\frac{\text{Montant offre la plus basse}}{\text{Montant offre Y}} \right]^2 \times 5$$

6.12 Comité d'évaluation

Comité d'évaluation

L'adjudicateur procèdera lui-même à l'évaluation des offres avec l'aide de l'organisateur de la procédure.

Carole Pico	Syndique en charge du dicastère Administration Générale, Promotion économique, Tourisme
Felix Stürner	Municipal en charge du dicastère Enfance, Jeunesse et cohésion sociale
Armend Imeri	Secrétaire municipal

Anouk Paltani	Organisatrice de la procédure, Contour Gestion de Projets SA
---------------	--

6.13 Modification de l'offre

Une offre déposée ne peut pas être modifiée ou complétée après le délai de dépôt fixé par l'adjudicateur. À l'échéance dudit délai, les soumissionnaires ne peuvent donc plus corriger ou faire corriger leur offre, les documents ou les informations qu'ils auraient transmis à l'adjudicateur.

Modification de l'offre

6.14 Présentation des offres

Le MO se réserve la possibilité d'organiser une présentation des offres, s'il le juge nécessaire.

Présentation des offres

6.15 Validité de l'offre

La durée de validité de l'offre est de 6 mois à compter de la date du dépôt de l'offre.

Validité de l'offre

6.16 Publication

La décision du comité d'évaluation est communiquée aux soumissionnaires par courrier. La communication ouvre le délai des voies de droit. Le résultat de la procédure est publié sur SIMAP.

Publication

7 Dispositions générales

7.1 Langue officielle de la procédure et de l'exécution du marché

Langue officielle

La langue officielle de la procédure et pour l'exécution du marché est le français. Les dossiers ainsi que toute la correspondance et les documents entre l'organisateur de la procédure et les soumissionnaires et participants seront rédigés dans cette langue. Les pièces annexes à l'appel d'offres (certificats, diplômes, références, etc.) peuvent être remis dans leur langue d'origine. Au besoin et sur demande de l'organisateur de la procédure, les soumissionnaires sont tenus d'en remettre une traduction dont les coûts sont à leur charge.

7.2 Confidentialité

Confidentialité

Tous les documents fournis par les soumissionnaires dans le cadre de cette procédure seront traités de manière strictement confidentielle et utilisés uniquement aux fins de la procédure.

7.3 Droit applicable

Droit applicable

Le droit applicable est le droit suisse, en particulier le Code des obligations. Le for est à Lausanne.

7.4 Voies de recours

Voies de recours

Le présent appel d'offres peut faire l'objet d'un recours à la Cour de droit administratif et public du Tribunal cantonal, Av. Eugène-Rambert 15, 1014 Lausanne. Le recours doit être déposé dans les dix jours dès la notification de la décision. Il doit être signé et indiquer les conclusions et motifs du recours. La décision attaquée est jointe au recours.

8 Annexes

- 01_Formulaires A à F
 - A – Présentation du soumissionnaire
 - B – Déclarations sur l'honneur
 - C – Références
 - D – Organisation pour le mandat ;
 - E – Analyse du mandat ;
 - F – Offre financière ;
 - 01b_Présentation de l'offre financière ;
- 02_Moudon – Interface gare1 (plan), daté du 19.11.2020 ;
- 03_Moudon – Interface gare_2b (plan), daté du 31.01.2020 ;
- 04_Moudon – Interface gare_3 (plan), daté du 19.11.2020 ;
- 05_Moudon – Interface gare_chiffrage (hors honoraires), daté du 08.06.2020 ;
- 06_Moudon – Interface gare : diagnostic.