



Rénovation hôpital Loëx

le 13.08.21

bernex

# Table des matières

<b>Notice explicative</b>	<b>3</b>	<b>Coupes</b>	
<b>Plan de situation</b>	<b>4</b>	- a et b existant	<b>15</b>
<b>Plan de masse</b>		- a et b démolition/construction	<b>16</b>
- état existant	<b>5</b>	- c et d existant	<b>17</b>
- état futur	<b>6</b>	- c et d démolition/construction	<b>18</b>
<b>Plans sous-sol</b>		<b>Détails chambres</b>	<b>19</b>
- état existant	<b>7</b>	<b>Détails salle de bains</b>	
- démolition/construction	<b>8</b>	- plan	<b>20</b>
<b>Plans rez-de-chaussée</b>		- coupe a et b	<b>21</b>
- état existant	<b>9</b>	- coupe c et d	<b>22</b>
- démolition/construction	<b>10</b>	<b>Détail vidoir</b>	<b>23</b>
<b>Plans étage 1</b>		<b>Photos</b>	
- état existant	<b>11</b>	- façades Arve	<b>24</b>
- démolition/construction	<b>12</b>	- façades Aire	<b>25</b>
<b>Plans toiture</b>		- façades Allondon	<b>26</b>
- état existant	<b>13</b>	- patio	<b>27</b>
- démolition/construction	<b>14</b>	- galerie de distribution	<b>28</b>
		- escalier intérieur	<b>29</b>

Dans le cadre ce projet, les principaux souhaits des HUG sont les suivants :

- adapter la capacité d'accueil aux standard hospitaliers actuels
- profiter de l'architecture générale des pavillons et de leur cadre naturel pour accueillir des patients souffrants de troubles cognitifs et présentant une problématique de déambulation.
- adapter l'infrastructure aux standards socio-hotelières (blocs sanitaires dans chaque chambre, espace extérieur individuel) afin d'améliorer le confort et l'intimité des patients.
- mettre à disposition des espaces de soins et de vie appropriés dans le cadre d'une individualisation des soins et d'une prise en charge socio-éducative personnalisée
- offrir un cadre accueillant et confidentiel pour les entretiens patients/famille/soignants
- optimiser l'ergonomie des locaux et de leur équipement pour le personnel soignant (meilleures prise en charge, meilleures surveillance des patients)
- respecter les normes et l'efficacité énergétique des bâtiments
- respecter les normes d'hygiène

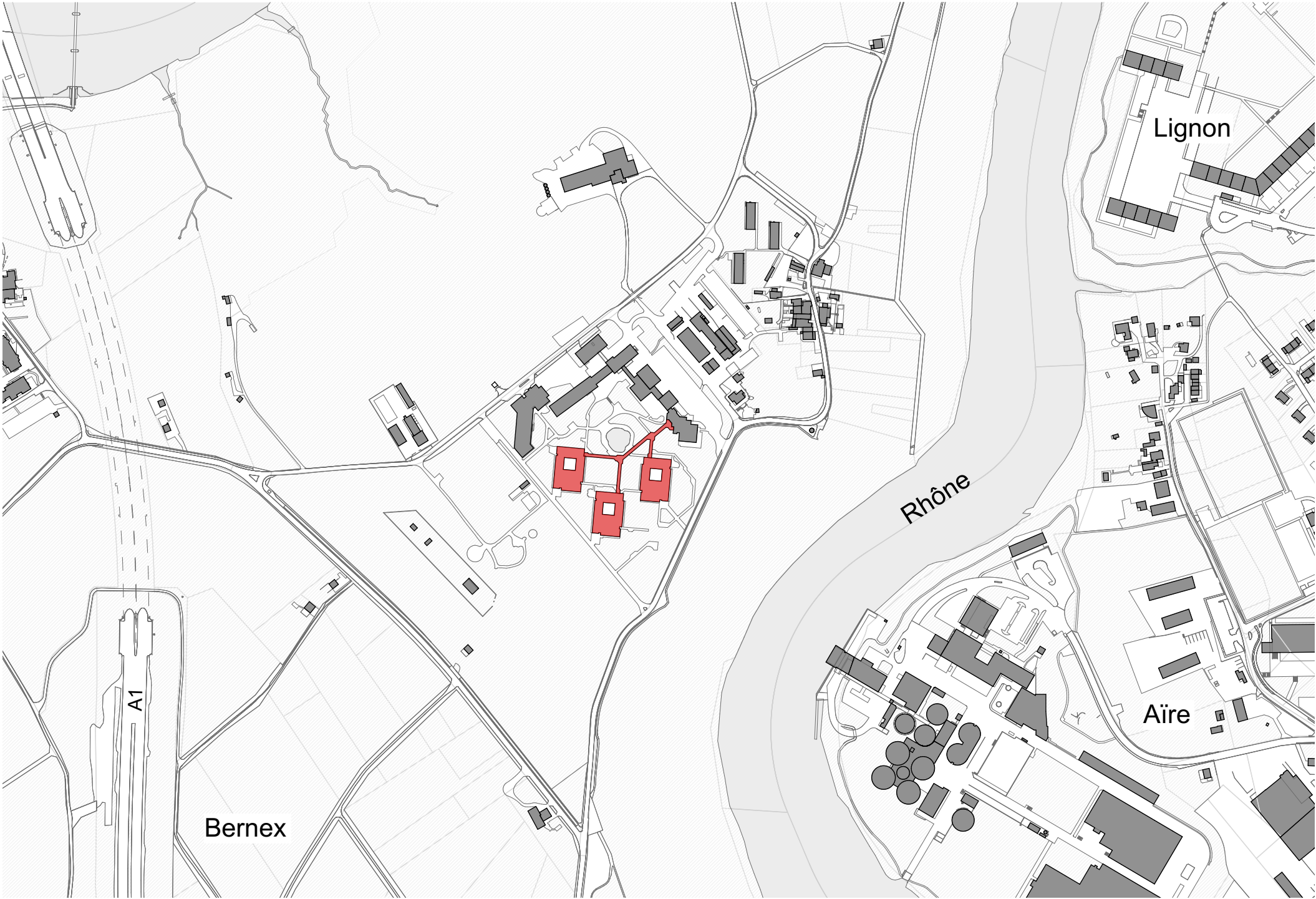
L'ensemble de ces demandes est basée sur les besoins des patients et leur prise en charge.

Une étude de faisabilité a été effectuée par le bureau d'architectes Baru SA en janvier 2018 afin de prendre en compte ces attentes.

Les principales caractéristiques sont les suivantes :

- le maintien des circulations à 2.5m de large, pour conserver leurs qualités spatiales et leur utilisation pour la prise en charge des patients (permettant des exercices de physiothérapie, lieu de rencontre des malades)
- la couverture du patio central, permettant d'en faire un vrai espace commun accessible toute l'année (actuellement cet espace est très peu utilisé faute de couverture)
- l'agrandissement des chambres individuelles de 14.5m<sup>2</sup> à 16m<sup>2</sup> et des chambres doubles de 23.4m<sup>2</sup> à 27m<sup>2</sup> en intégrant dans son enveloppe l'espace loggia, tout en offrant un bloc sanitaire dans chacune de ces chambres pour plus de confort
- le maintien d'un espace extérieur individuel en créant une loggia sur l'extérieur, à l'avant de la façade actuelle afin que les personnes à mobilité réduite puissent avoir accès au plein air

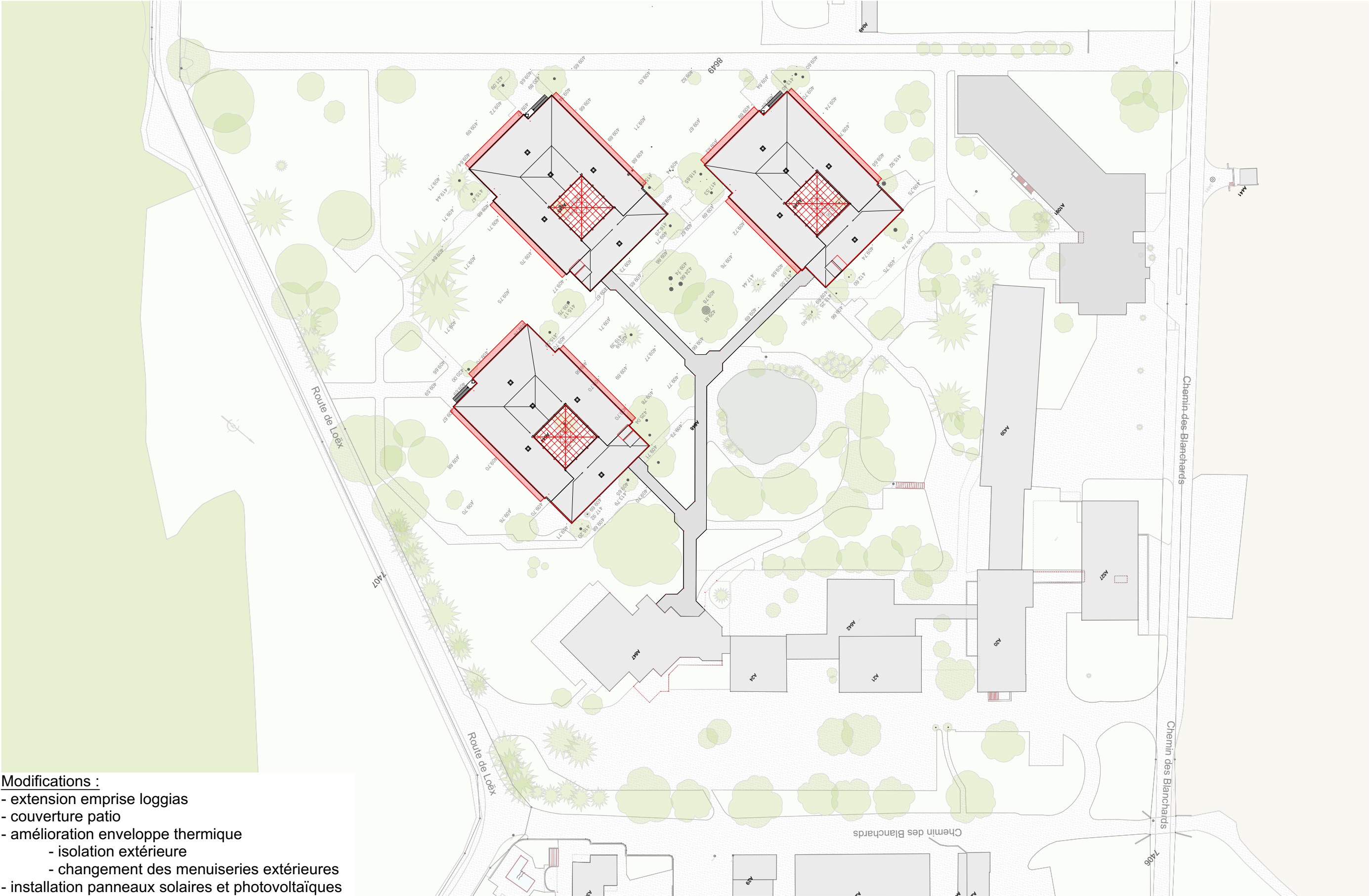
Par ailleurs, le travail de conservation et de mise en valeur des éléments remarquables de ce bâtiment seront à mener avec le plus grand soin afin que cette transformation puisse instaurer une forme de dialogue respectueux entre le neuf et l'ancien. Et ce afin de parvenir à un ensemble contemporain et intemporel qui puisse offrir aux patients un cadre de vie qualitatif dans lequel ils se sentent à la maison.





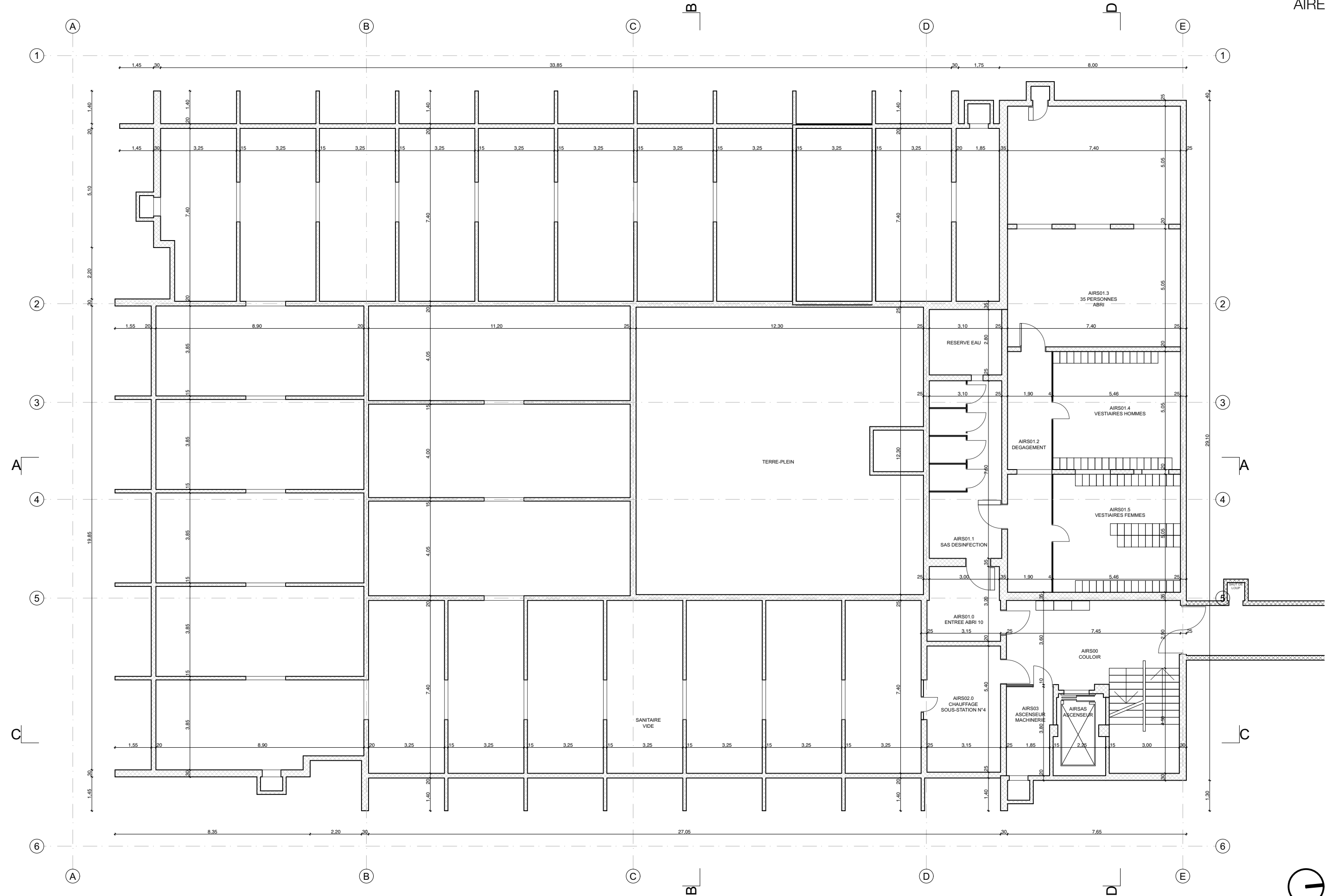






- Modifications :
- extension emprise loggias
  - couverture patio
  - amélioration enveloppe thermique
    - isolation extérieure
    - changement des menuiseries extérieures
  - installation panneaux solaires et photovoltaïques

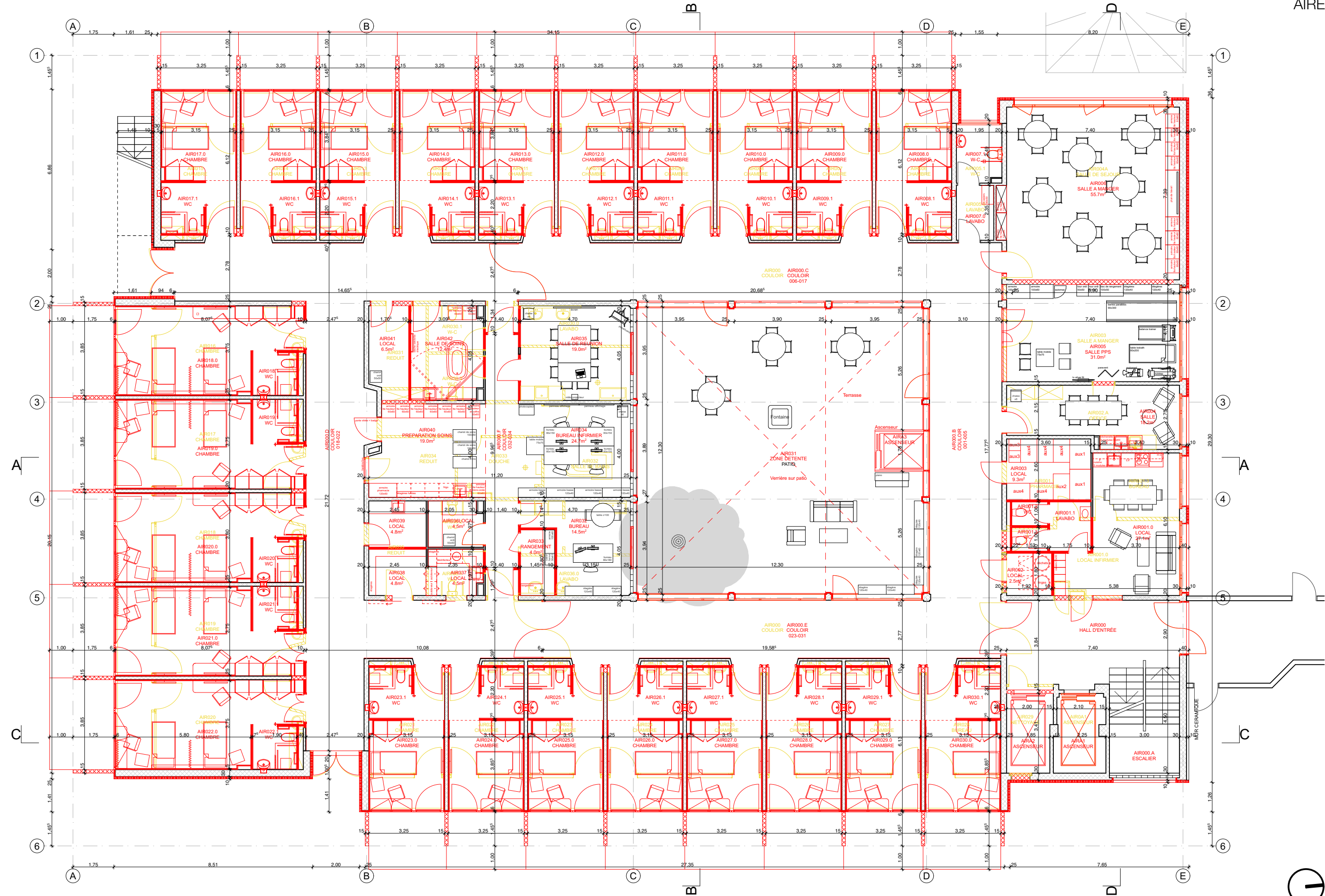






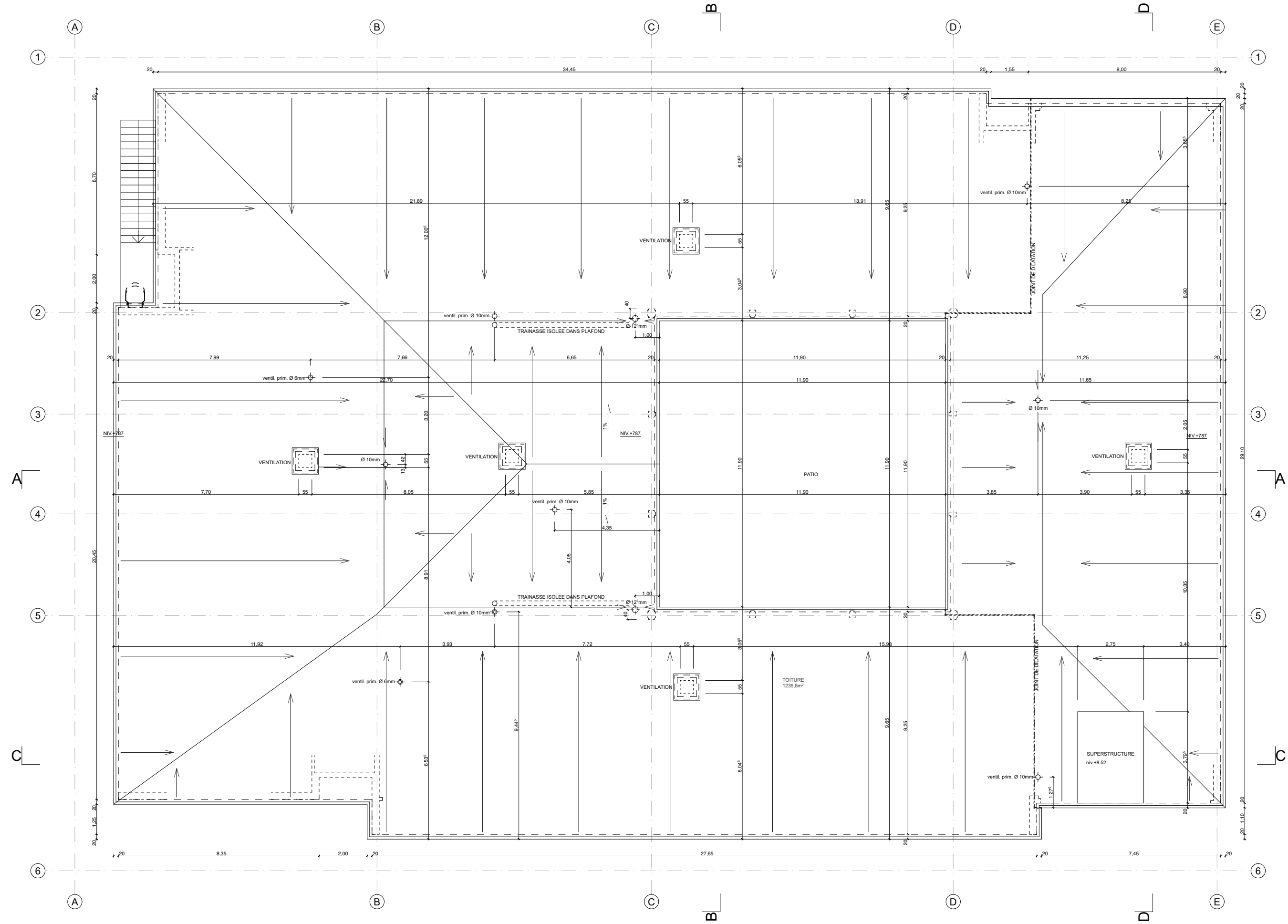


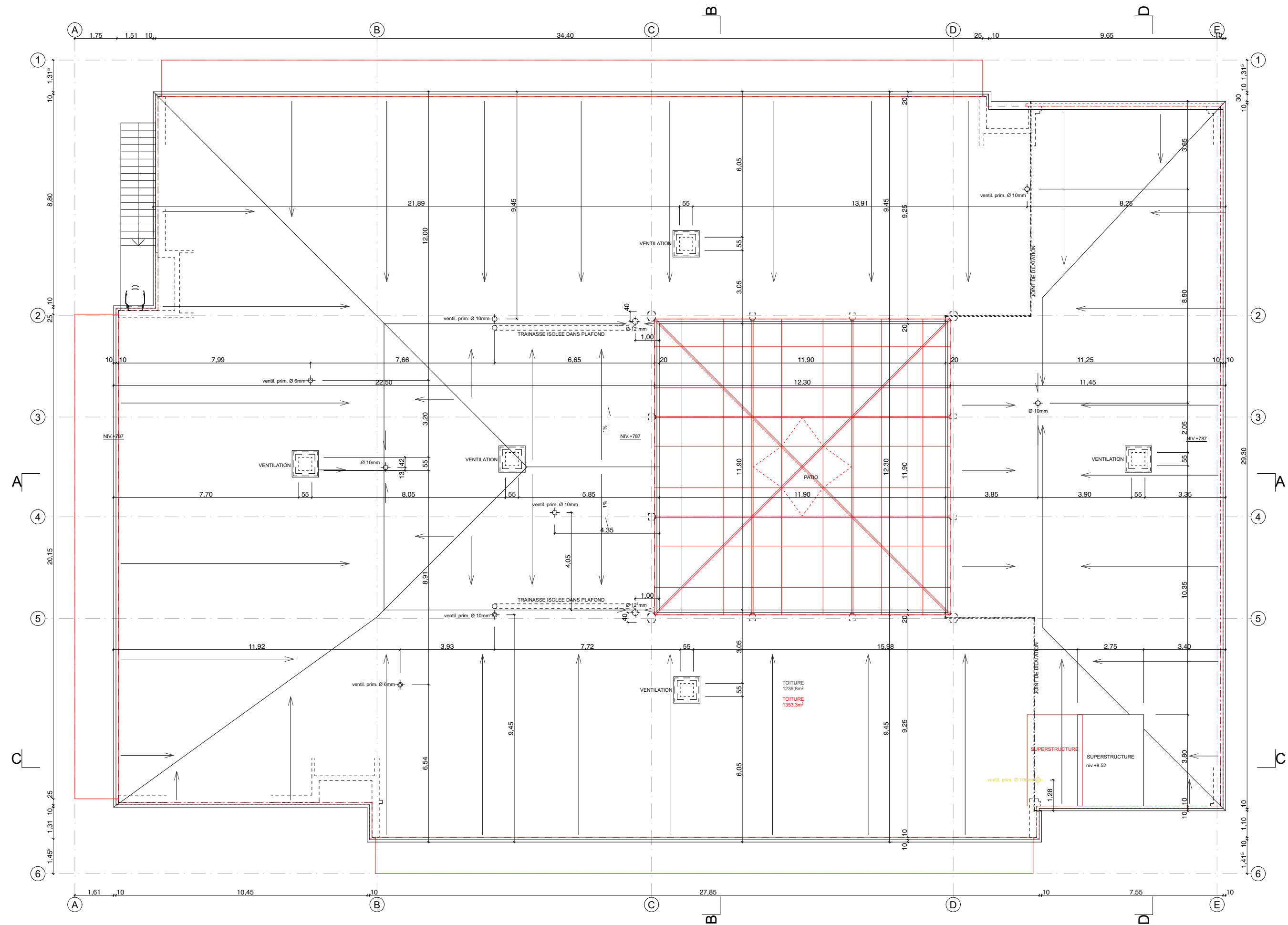




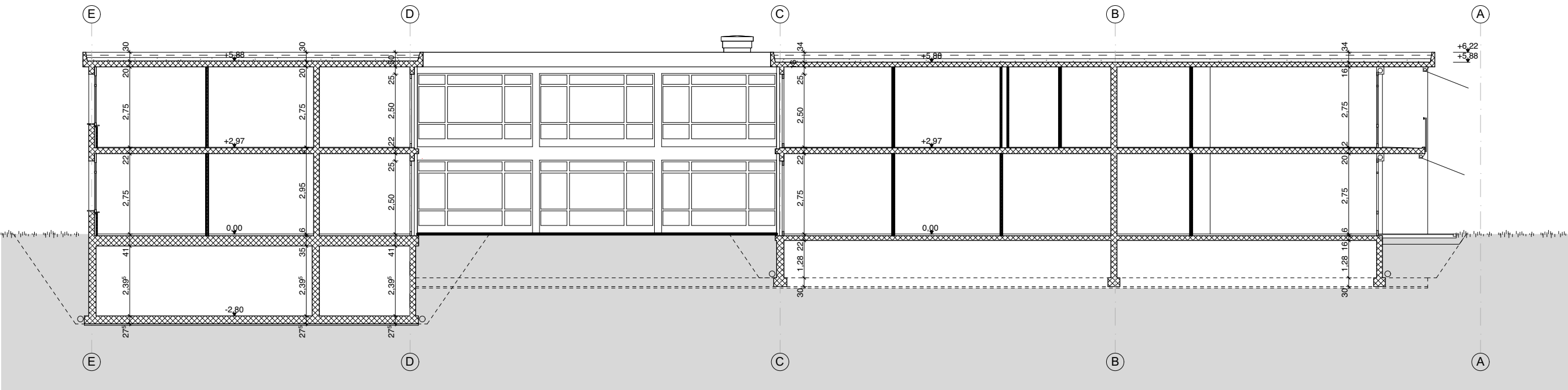




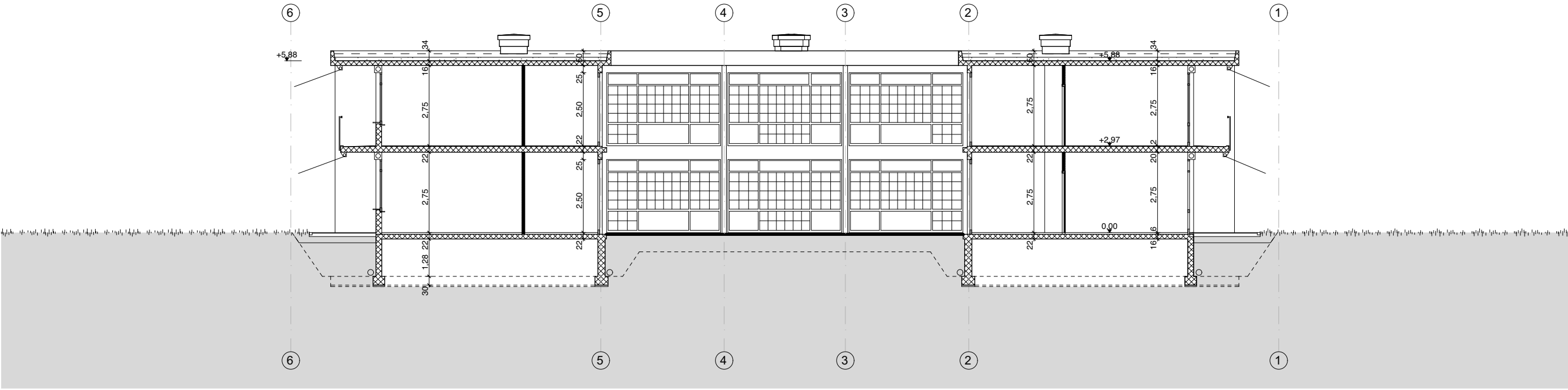




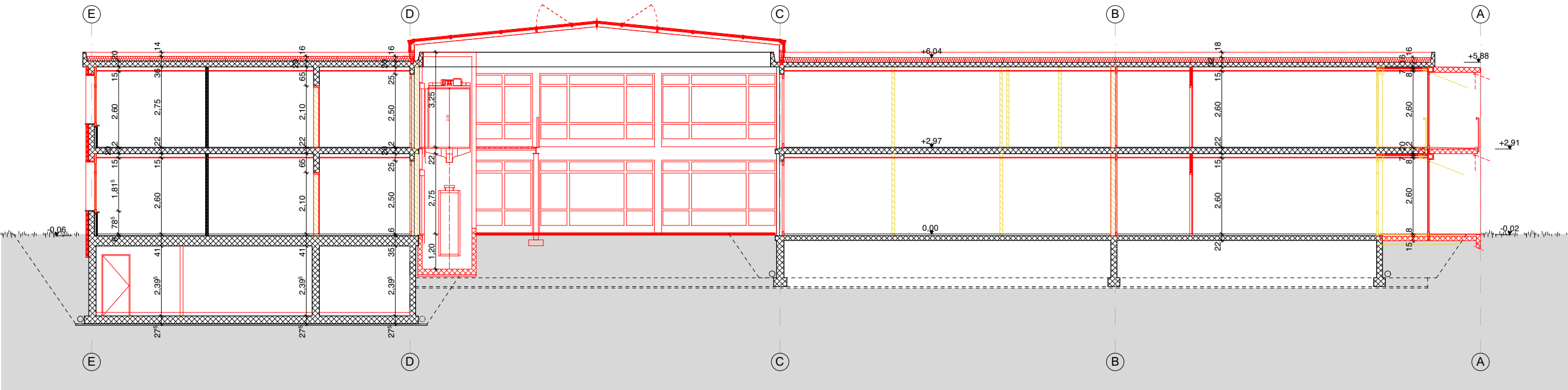




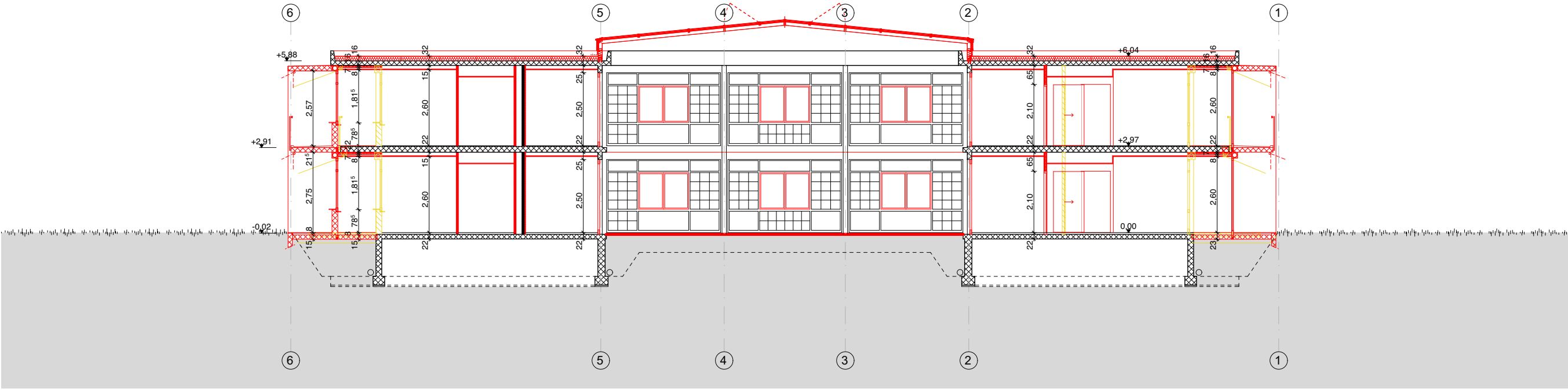
Coupe A



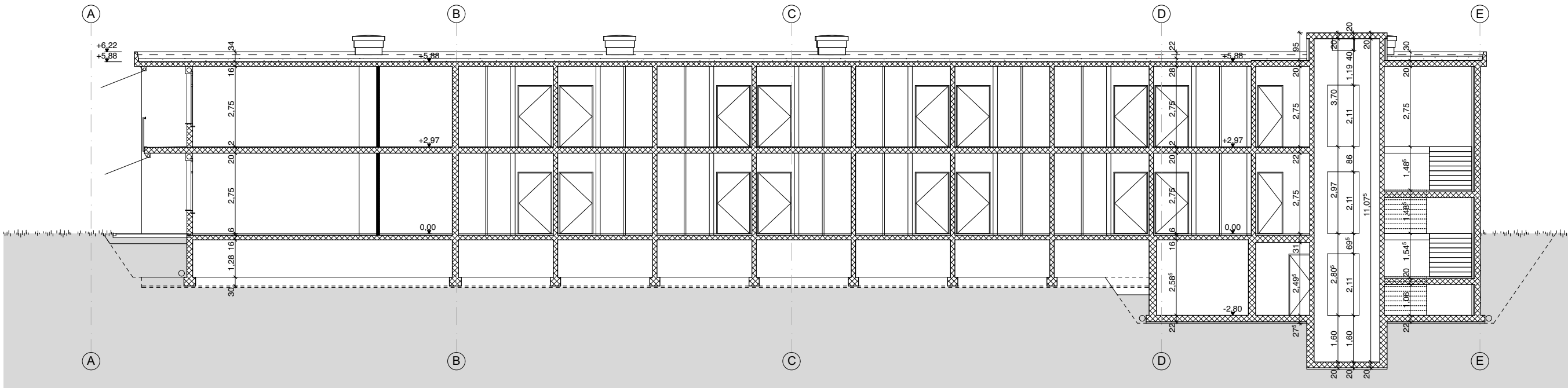
Coupe B



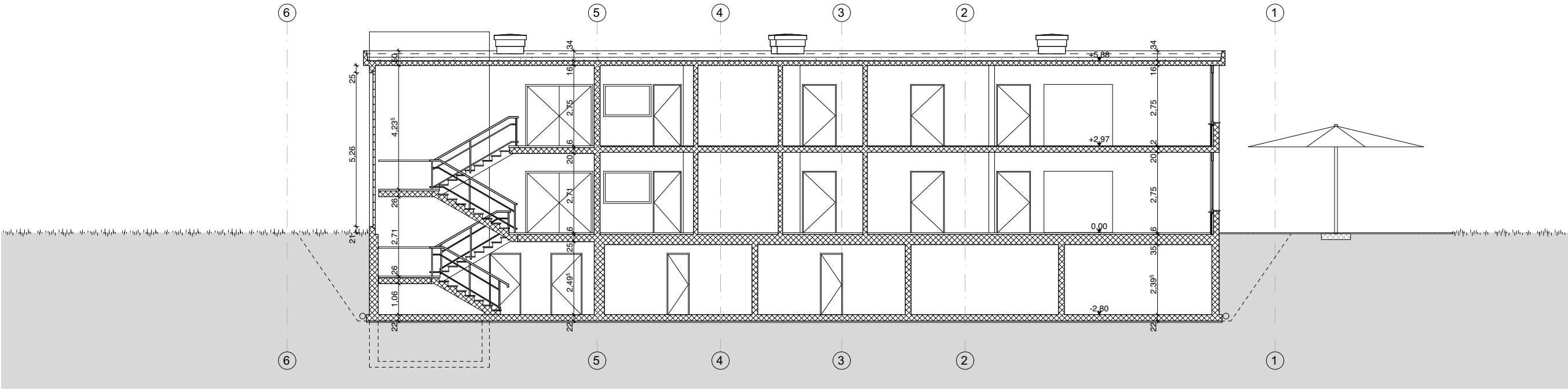
Coupe A



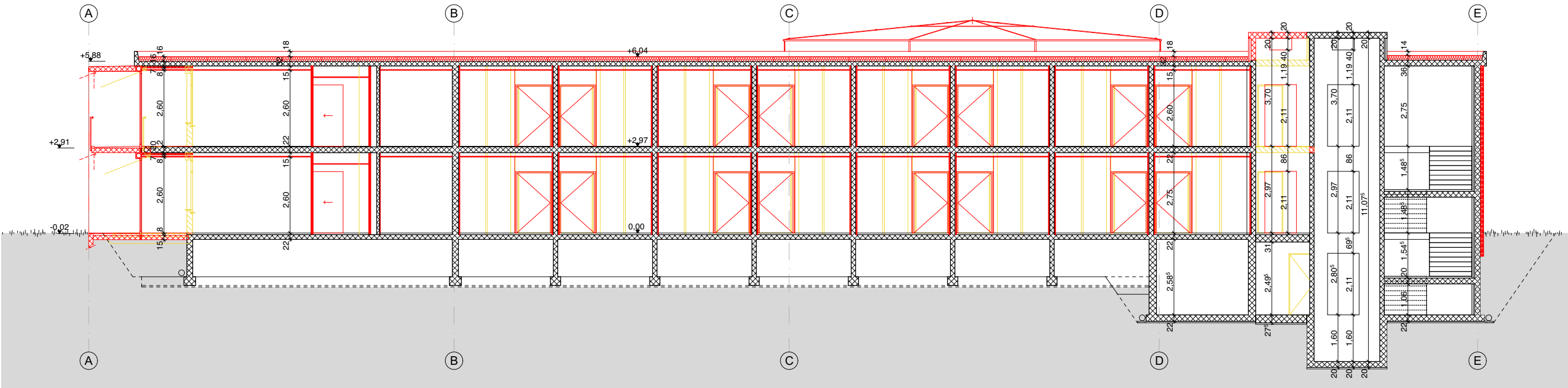
Coupe B



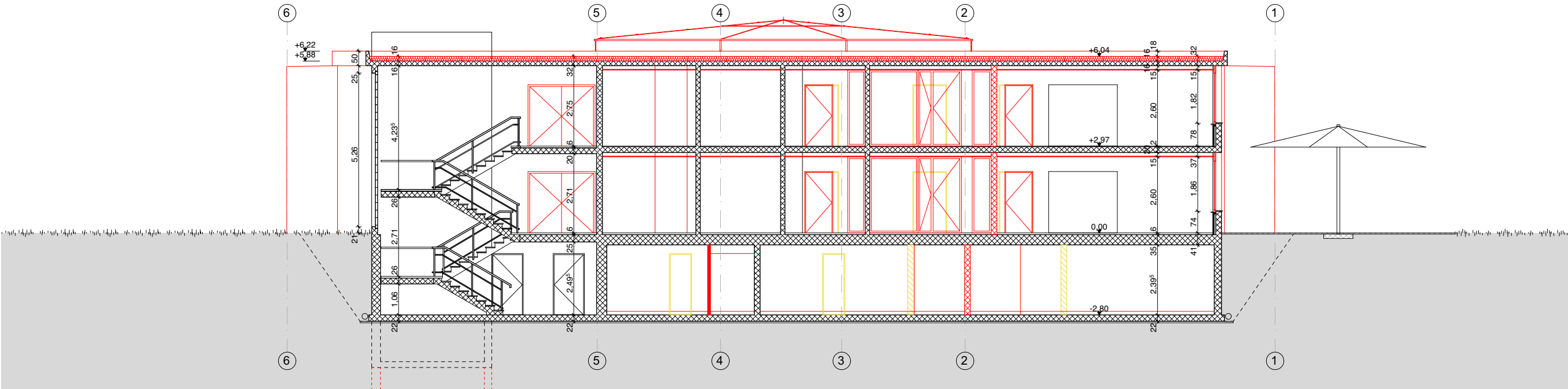
Coupe C



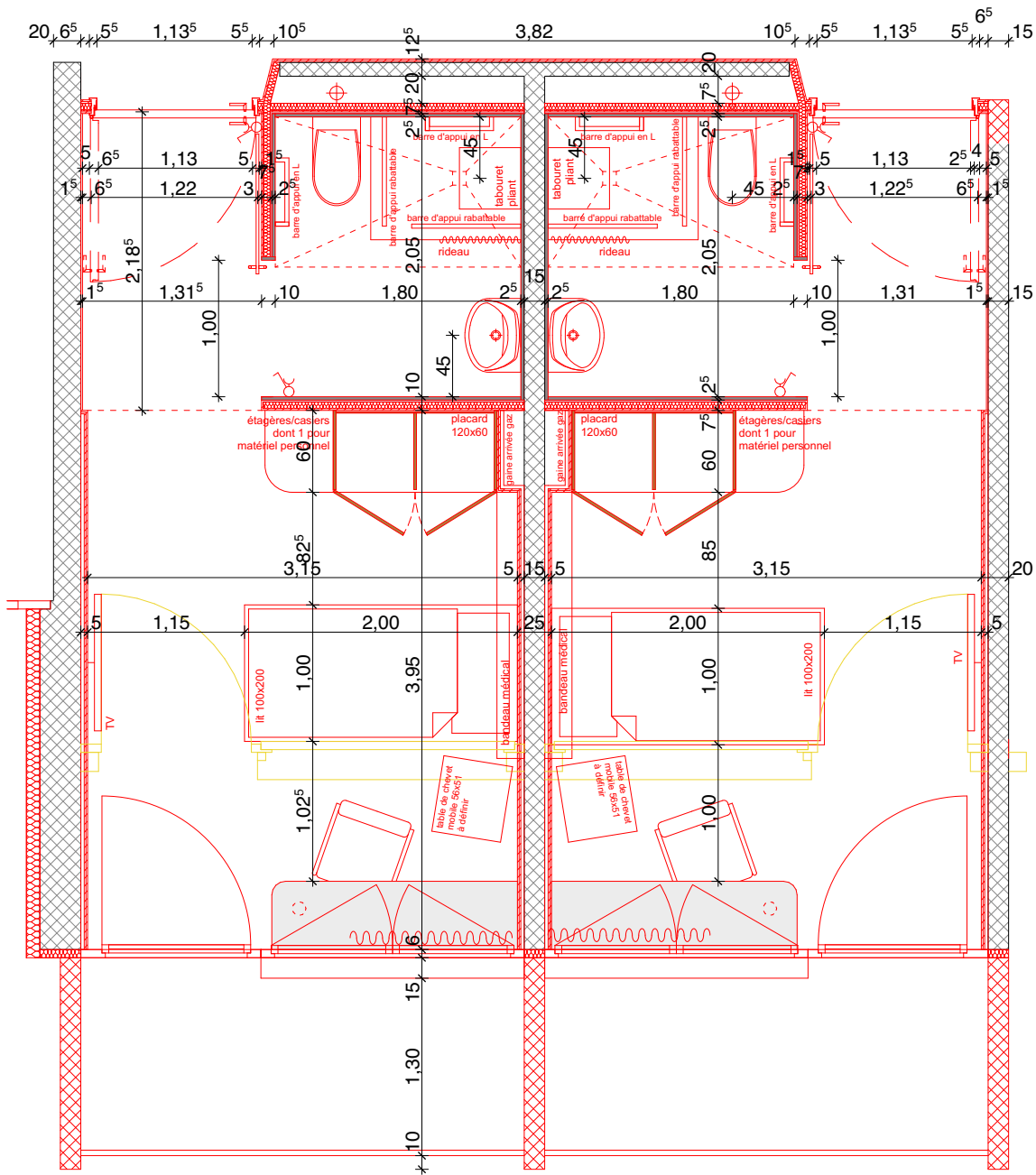
Coupe D



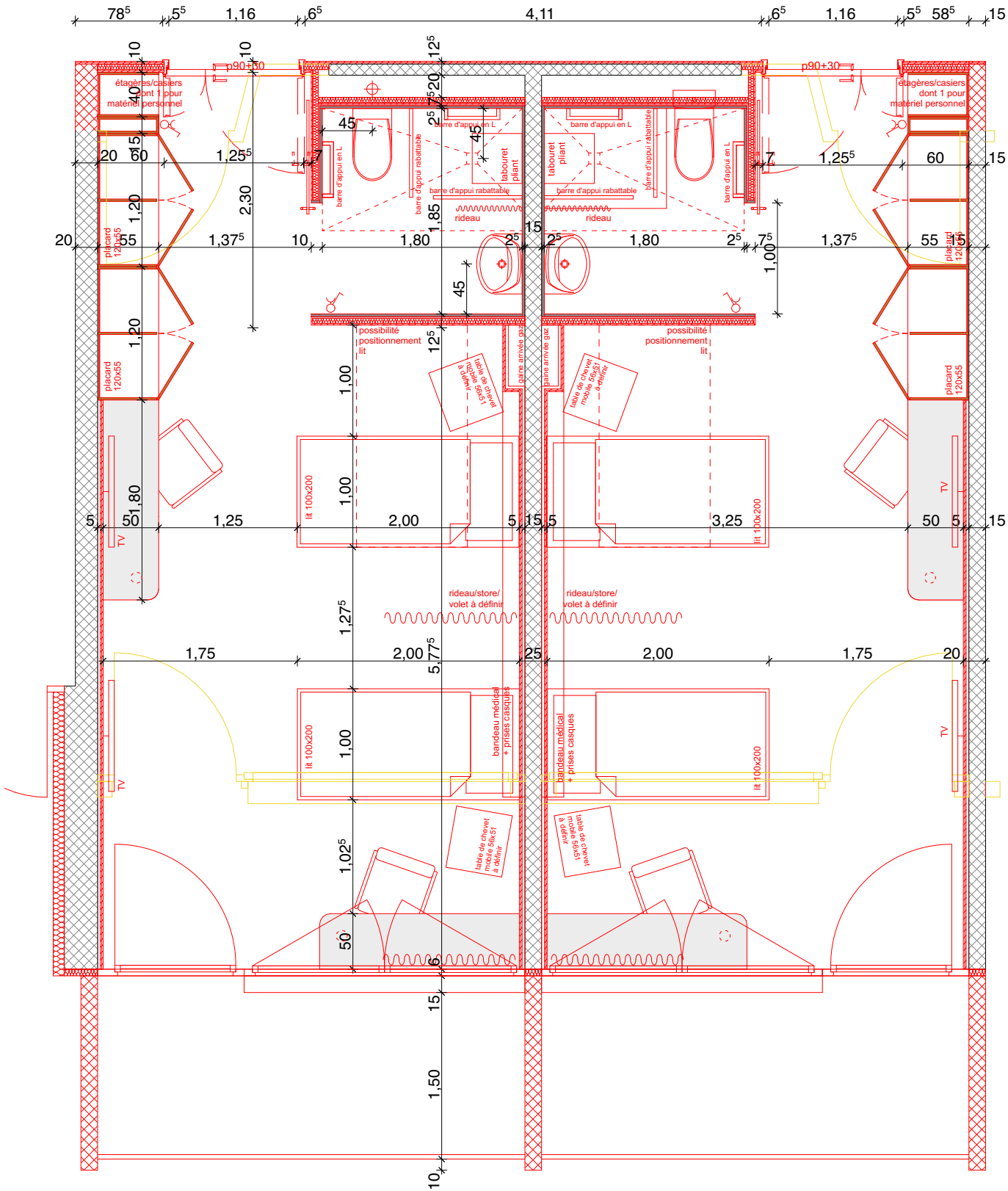
Coupe C



Coupe D

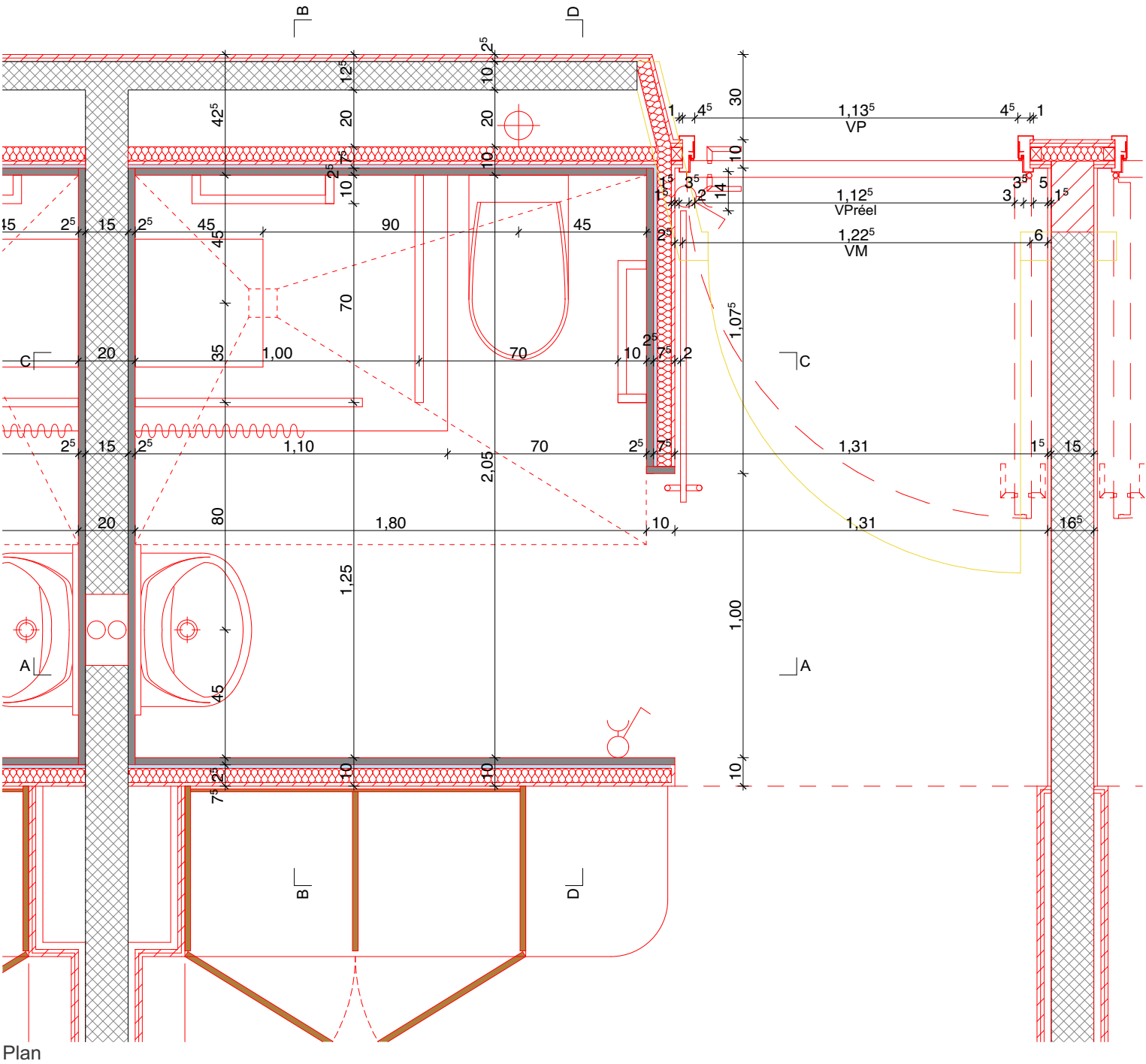


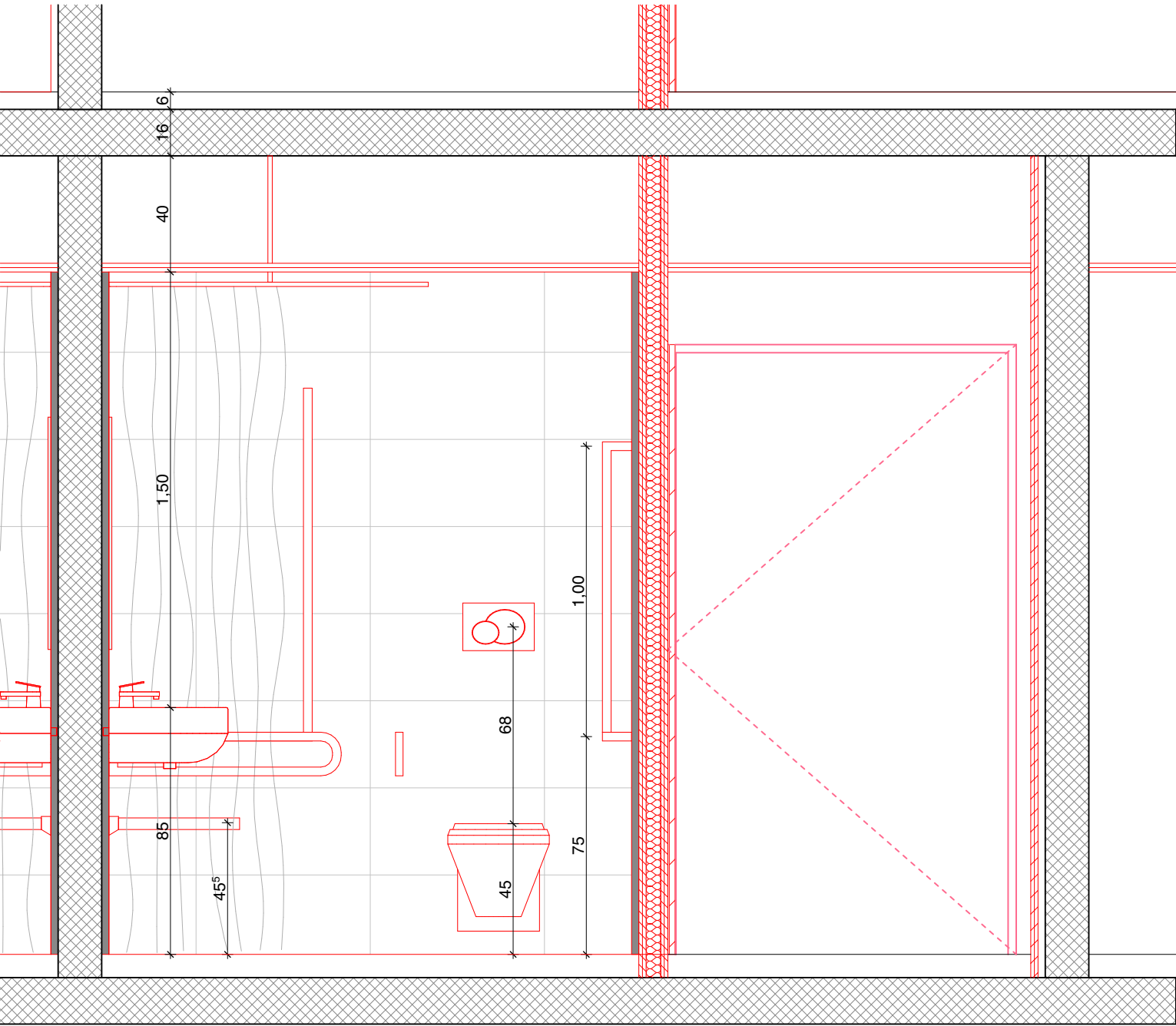
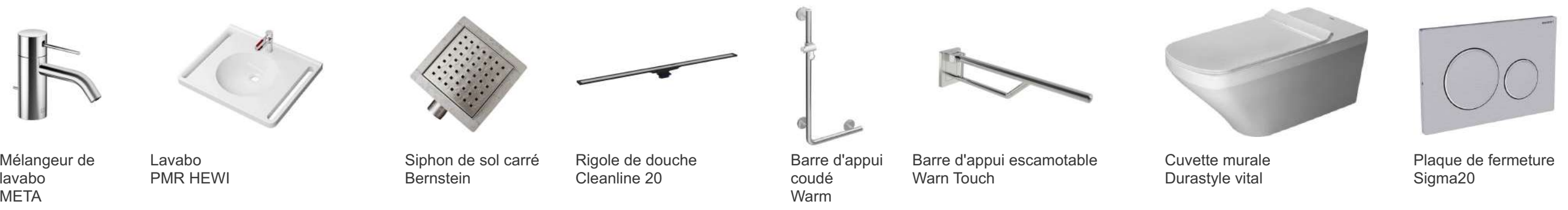
Plan chambre simple



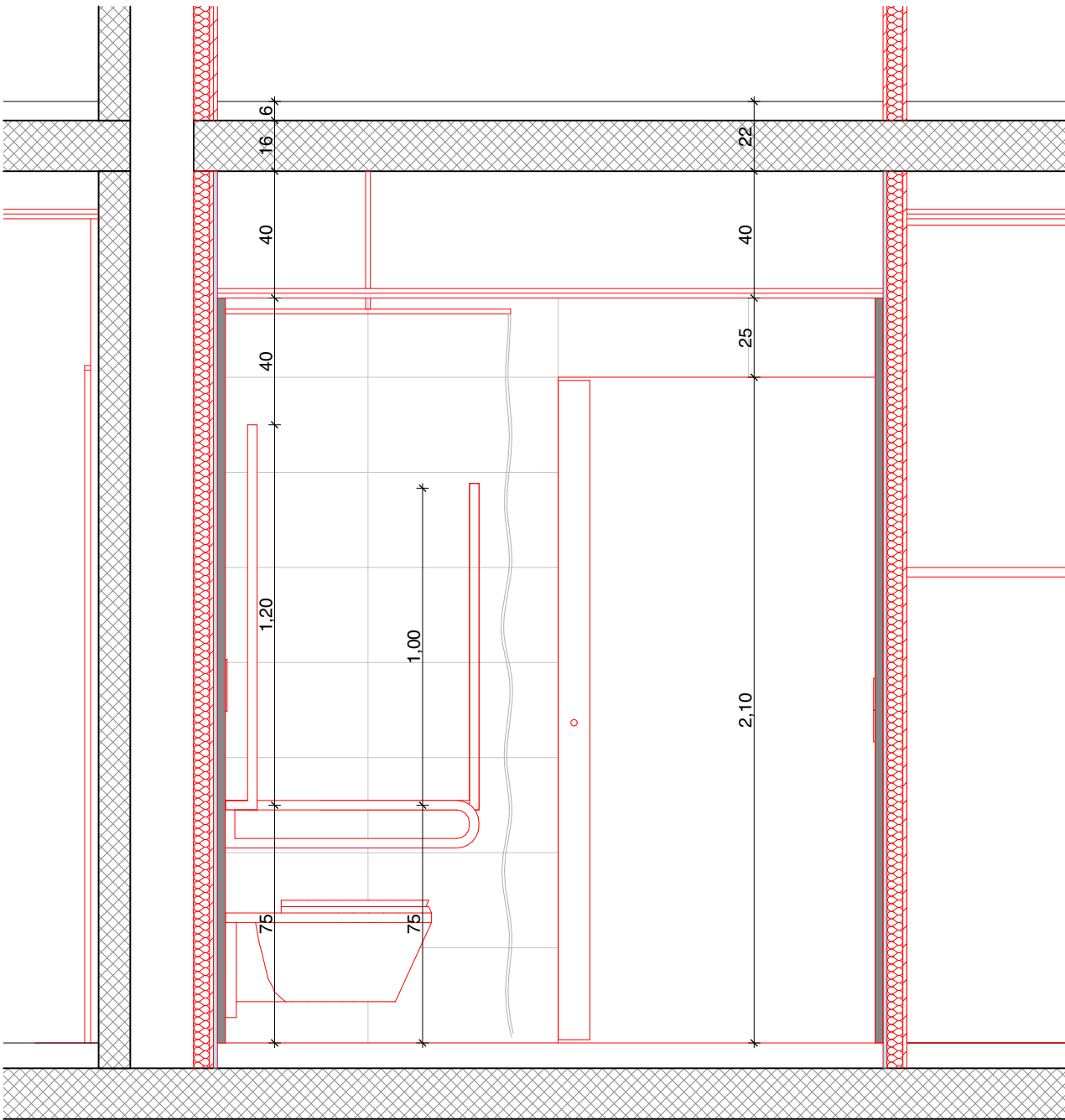
Plan chambre double



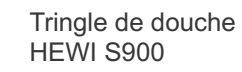


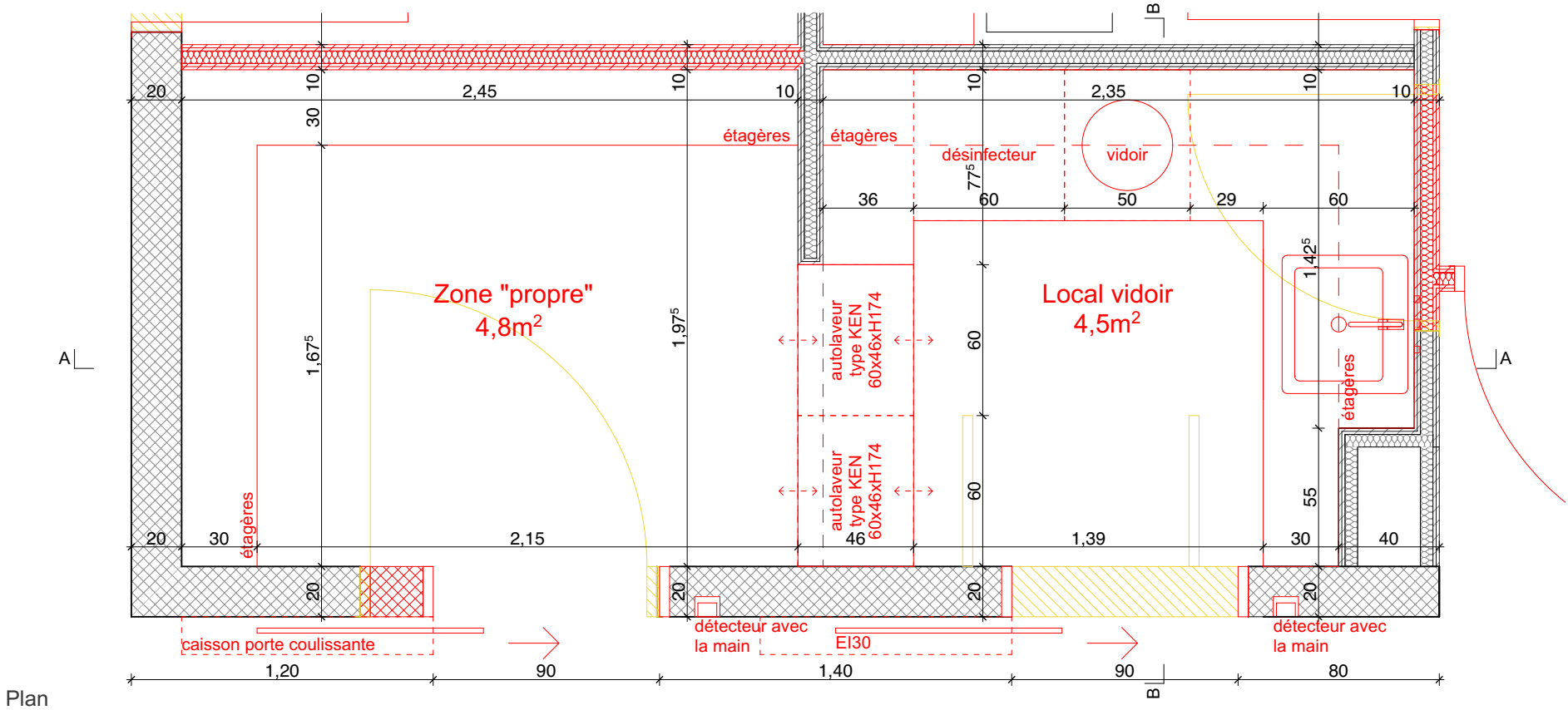


Coupe A



Coupe B





KEN BWD 738

