

**Légende**

**STEP**

- STEP régionale
- STEP transformée en STAP (compétence communale)
- STEP transformée en STAP (compétence intercommunale)

**STAP existante**

- STAP existante (compétence communale)
- STAP existante (compétence intercommunale)
- STAP projetée

**Ouvrages**

- Déversoir d'orage

**Collecteurs communaux**

- Réseau communal

**Collecteurs intercommunaux**

- Collecteur existant pression
- Collecteur projeté pression
- Collecteur existant gravitaire
- Collecteur projeté gravitaire

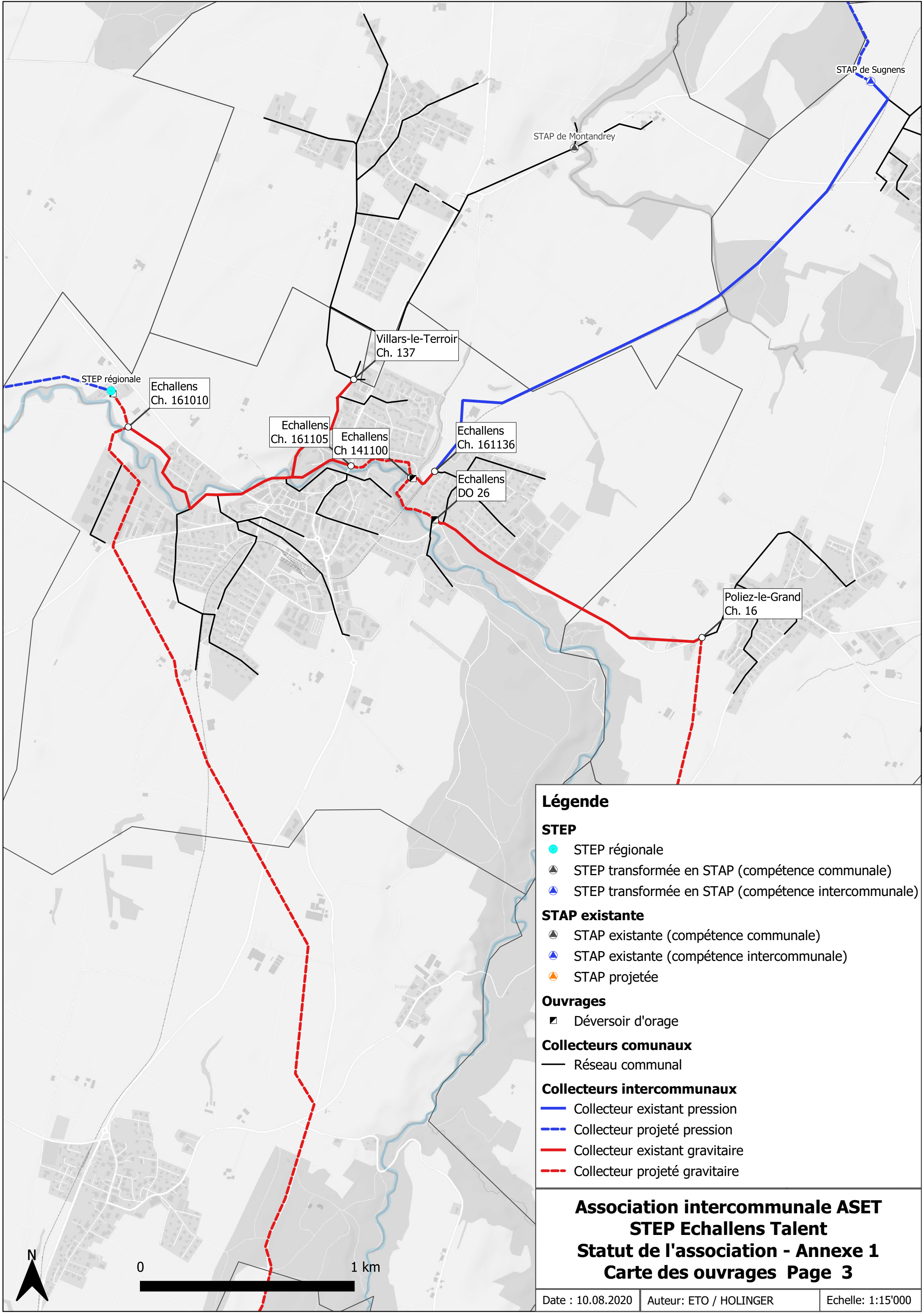
**Association intercommunale ASET**  
**STEP Echallens Talent**  
**Statut de l'association - Annexe 1**  
**Carte des ouvrages Page 2**

Date : 10.08.2020

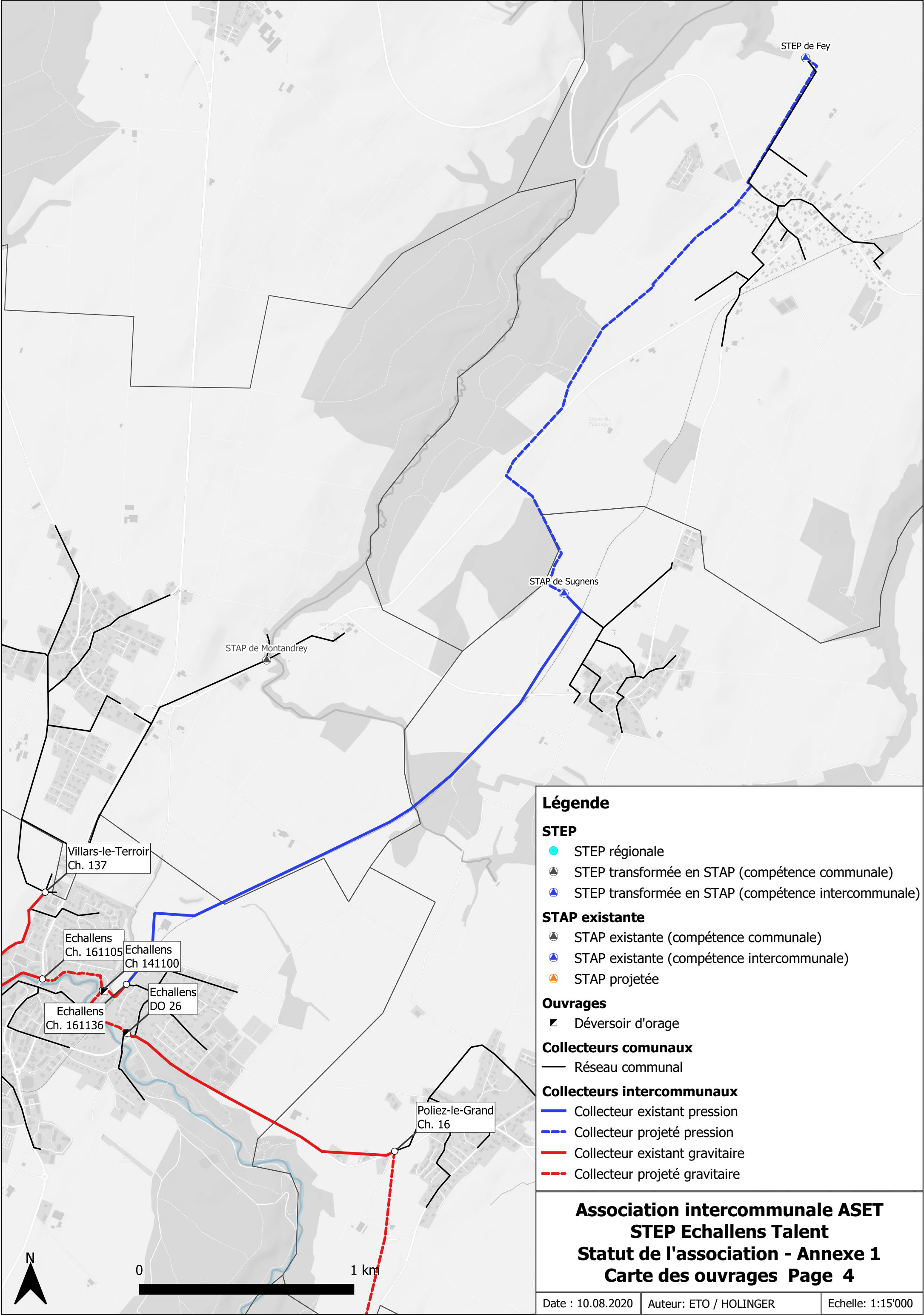
Auteur: ETO / HOLINGER

Echelle: 1:15'000

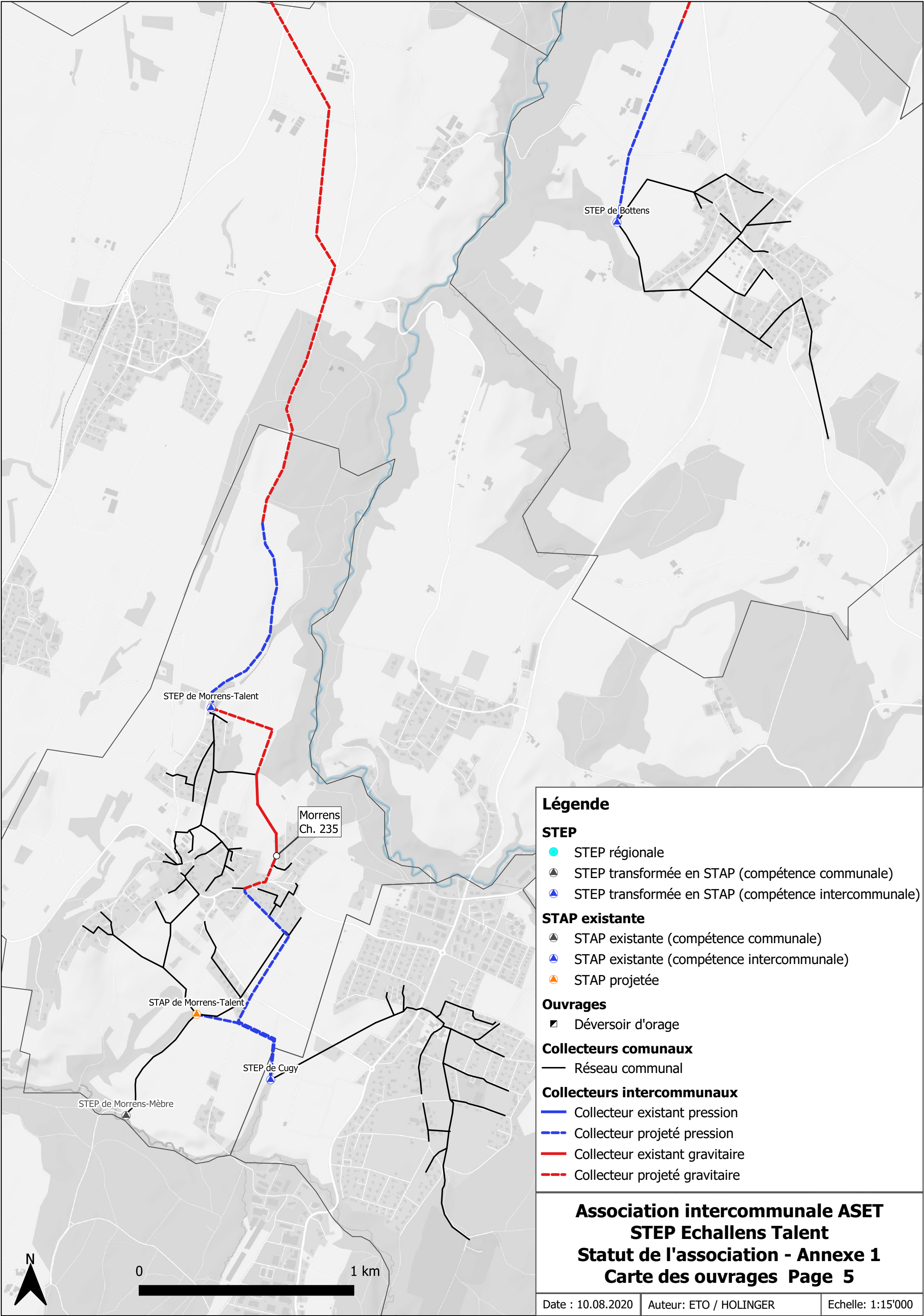












### Légende

**STEP**

- STEP régionale
- STEP transformée en STAP (compétence communale)
- STEP transformée en STAP (compétence intercommunale)

**STAP existante**

- STAP existante (compétence communale)
- STAP existante (compétence intercommunale)
- STAP projetée

**Ouvrages**

- Déversoir d'orage

**Collecteurs communaux**

- Réseau communal

**Collecteurs intercommunaux**

- Collecteur existant pression
- Collecteur projeté pression
- Collecteur existant gravitaire
- Collecteur projeté gravitaire

**Association intercommunale ASET**

**STEP Echallens Talent**

**Statut de l'association - Annexe 1**

**Carte des ouvrages Page 5**

Date : 10.08.2020	Auteur: ETO / HOLINGER	Echelle: 1:15'000
-------------------	------------------------	-------------------



## **1. Définitions**

### **STEP existantes**

Ce sont les STEP actuellement en service, soit Bottens, Cugy-Mèbre, Echallens, Fey, Morrens-Mèbre, Morrens-Talent et SIEGEO. Elles restent en service jusqu'à leur raccordement à la STEP régionale ou, pour Echallens, le remplacement par la STEP régionale.

### **Raccordements**

Ouvrages (stations de pompage, conduites et collecteurs) nouveaux à réaliser au cours de la période transitoire pour le raccordement des STEP existantes (sauf Echallens) à la STEP régionale.

### **Réseau régional**

Réseau à fonction régionale géré par l'ASET dès la fin de la période transitoire, comportant des tronçons existants ainsi que les nouveaux raccordements, tel que définis à l'Annexe 1 des statuts.

### **STEP régionale**

Nouvelle STEP à réaliser durant la période transitoire sur le site de l'actuelle STEP d'Echallens. La STEP existante reste en service durant la période transitoire.

## **2. Durée de la période transitoire**

La période transitoire débute avec la constitution de l'association ASET et se termine avec la mise en service de la STEP régionale et des raccordements des STEP existantes, qui interviendront dans la mesure du possible dans la même année. Au cours de cette même année, les associations et ententes intercommunales existantes sont dissoutes (selon art. 6 al. 6 des statuts).

## **3. Attributions de l'ASET durant la période transitoire**

L'association ASET se charge des tâches suivantes durant la période transitoire :

- Organiser, piloter et financer toutes les études techniques nécessaires à partir de la constitution de l'association
- Attribuer les marchés de service et de construction dans le respect de la législation sur les marchés publics
- Assumer les tâches et responsabilité du maître de l'ouvrage pour la STEP régionale et les raccordements, avec l'appui de mandataires spécialisés, jusqu'à la mise en service complète des installations
- Contracter les emprunts nécessaires pour financer les études et travaux de construction
- Etablir un Plan général d'évacuation des eaux intercommunal conformément aux exigences de la DGE
- Procéder à toutes les démarches d'autorisation nécessaires pour la construction des infrastructures régionales et la démolition et remise en état des sites des STEP



existantes, à l'exception des procédures nécessaires à la réalisation du PPA qui seront conduites par la commune d'Echallens.

#### **4. Exploitation des STEP et réseaux existants durant la période transitoire**

Les STEP et réseaux existants sont exploités conformément aux exigences légales par leur détenteur actuel jusqu'à leur raccordement à la STEP régionale, respectivement la mise en service définitive de la STEP régionale pour la STEP existante d'Echallens.

Toutes les charges d'exploitation et financières liées à l'exploitation et l'entretien courant de ces infrastructures existantes sont financées par les détenteurs actuels de ces infrastructures, ceci jusqu'à la mise en service de la STEP régionale, respectivement du raccordement des STEP existantes.

Si un détenteur actuel estime que des investissements notables, allant au-delà de l'entretien courant, sont nécessaires, il consulte le CODIR de l'ASET avant d'engager les investissements.

#### **5. Charges financières de l'ASET**

L'association établit un budget et tient une comptabilité dès sa constitution.

Durant la période transitoire, les charges de l'ASET sont réparties selon la clé de répartition basée sur la consommation d'eau soumise à taxe d'épuration (m3/an).

Durant la période transitoire, l'ASET prend à sa charge, par le compte d'exploitation :

- les frais de fonctionnement de l'association,
- les charges d'intérêt intercalaires.

Durant la période transitoire, l'ASET prend à sa charge, par le compte des investissements :

- Les investissements nécessaires pour l'étude et la réalisation de la STEP régionale et des raccordements
- Les frais matériels et personnels pour la mise en service de la STEP régionale jusqu'à sa pleine capacité de service

Les amortissements des investissements commencent à courir l'année suivant la mise en eau de la STEP. Durant la période transitoire, il n'y a pas de charges d'amortissements.

#### **6. Dissolution des ententes et associations au terme de la période transitoire**

Les statuts prévoient par anticipation les dissolutions des associations et ententes intercommunales ayant pour tâche l'épuration des eaux (article 6 al. 6 des statuts).

Les actifs de ces entités qui sont utilisés par l'ASET, sont transférés à leur valeur résiduelle au bilan. Ensuite, ces entités sont dissoutes selon les modalités statutaires ou conventionnelles propres à chacune d'entre elles. Les entités bouclent leur dernier exercice à la fin de l'année de la mise en service de leur raccordement sur la STEP régionale.

#### **7. Transfert des infrastructures régionales**

Les infrastructures régionales selon annexe 1 des statuts sont cédées à l'ASET par leurs détenteurs actuels à la fin de la période transitoire. Elles sont transférées à leur valeur résiduelle au bilan.



Il est précisé que les réseaux et ouvrages existants sont transférés en l'état. L'ancien détenteur reste toutefois responsable de dégâts notables qu'il aurait omis de porter à la connaissance de l'ASET au moment du transfert.

Les éventuelles réserves comptables affectées explicitement aux éléments de réseau transférés à l'ASET doivent également être transférées.

## **8. Sites des STEP existantes**

Les travaux de déconstruction et de remise en état (minimum légal exigé) des sites des STEP existantes sont entrepris et financés par l'association ASET.

Pour les stations de pompage et ouvrages associés subsistant sur les sites des STEP actuelles, les propriétaires fonciers, soit les communes concernées, accordent à l'ASET un droit distinct et permanent, à titre gratuit.

## **9. Site de la STEP d'Echallens**

La commune d'Echallens entreprend et finance toutes les démarches liées au PPA et tient un décompte des frais (achat de terrain, études, frais de notaire, etc.). Elle accorde à l'ASET un droit distinct et permanent sous forme d'un paiement unique correspondant au montant de l'achat et des frais liés à la procédure.





## Etat actuel - 2019

Commune	Participation financière (%)	Habitants rattachés 2019	Suffrages	Représentation	Délégué Municipal	Délégués Conseil	Total Délégués
Bottens	7.4%	1'190	2	6.9%	1	1	2
Cugy	10.1%	1'554	3	10.3%	1	1 à 2	2 à 3
Echallens	42.8%	5'725	11	37.9%	1	2 à 10	3 à 11
Fey	4.8%	740	2	6.9%	1	1	2
Goumoëns	7.3%	1'101	2	6.9%	1	1	2
Montilliez	8.1%	1'366	3	10.3%	1	1 à 2	2 à 3
Morrens	6.5%	1'112	2	6.9%	1	1	2
Oulens	4.2%	609	2	6.9%	1	1	2
Villars-le-Terroir	8.8%	1'228	2	6.9%	1	1	2
	100.0%	<b>14'625</b>	<b>29</b>	<b>100%</b>	<b>9</b>	<b>10 à 20</b>	<b>19 à 29</b>

## Projection 2025

Commune	Participation financière (%)	Habitants rattachés 2025	Suffrages	Représentation	Délégué Municipal	Délégués Conseil	Total
Bottens	6.9%	1'293	3	8.3%	1	1 à 2	2 à 3
Cugy	16.5%	2'991	6	16.7%	1	1 à 5	2 à 6
Echallens	41.2%	6'461	13	36.1%	1	3 à 12	4 à 13
Fey	4.6%	824	2	5.6%	1	1	2
Goumoëns	6.6%	1'172	2	5.6%	1	1	2
Montilliez	6.8%	1'354	3	8.3%	1	1 à 2	2 à 3
Morrens	5.9%	1'170	2	5.6%	1	1	2
Oulens	3.7%	633	2	5.6%	1	1	2
Villars-le-Terroir	7.7%	1'259	3	8.3%	1	1 à 2	2 à 3
	100.0%	<b>17'157</b>	<b>36</b>	<b>100%</b>	<b>9</b>	<b>11 à 27</b>	<b>20 à 36</b>