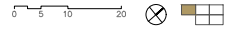
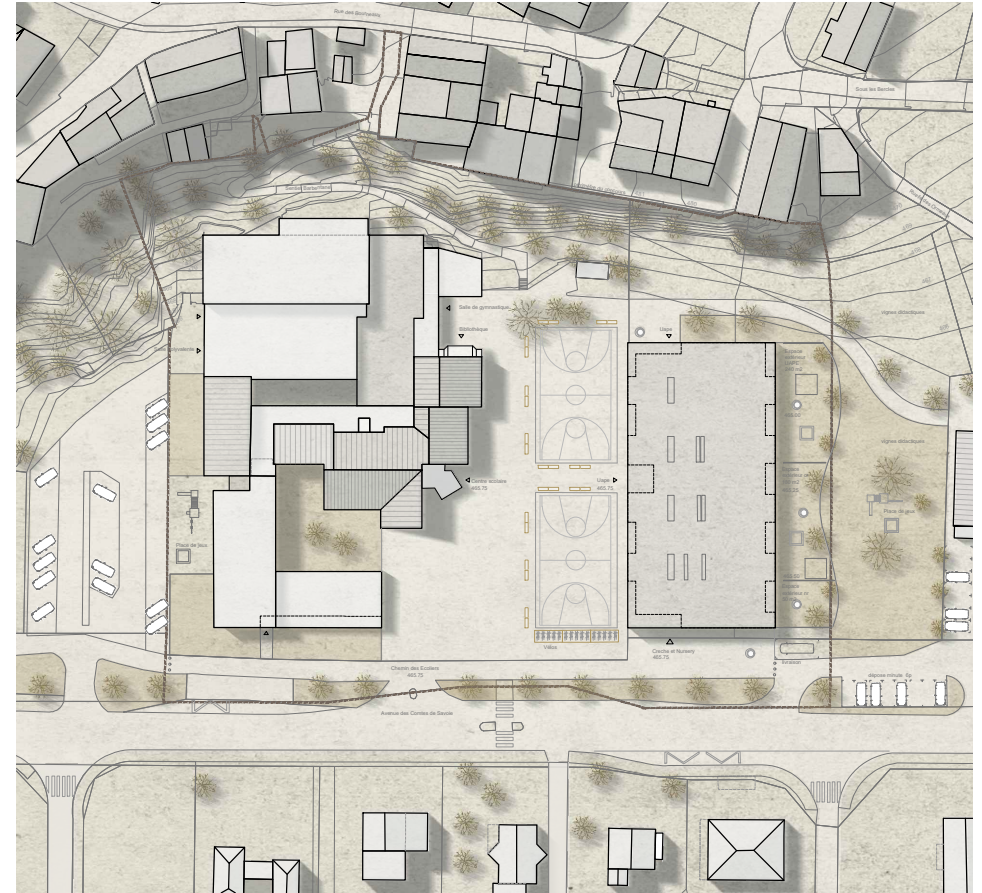


Concours de projet pour la construction d'une nurserie, d'une crèche et d'une UAPE à Saillon Canon à trois voix simple



Vue extérieur



Situation 1:500

Situation

Située sur un terrain plat au pied des fortifications médiévales, la parcelle du centre scolaire de Saillon, gagnée sur les terres cultivées, est entourée de vignes, champs et vergers.

Le projet se situe sur la bande de terre entre les terrains de sport et les vignobles. Par sa position le nouveau volume renforce l'axe nord-sud entre l'avenue des comtes de Savoie et le sentier Barbentane et contribue à la définition d'une placette publique au pied des fortifications. Ici un nouveau chemin dans le vignoble assure l'accessibilité des véhicules de sécurité au site, et relie le centre historique, la petite place l'école primaire et la nouvelle construction à la place de jeux Farinet.

Organisation

Une crèche est un espace qui protège et sécurise l'enfant. Cet espace-là devrait lui rappeler son village, ça maison ou sa chambre : une géométrie simple, des couleurs et des matières « accueillantes ».

L'ensemble du programme est développé en longueur et sur un seul niveau et se caractérise par la répétition des éléments géométriques simples qui rythment les façades et leur donne une image calme et régulière. Le bâtiment rappelle la logique ancestrale des constructions édifiées le long des rues ;

Les espaces de vie et de restauration à droite, les services communs à gauche, au milieu une route interne avec des niches fermées et protégées, les vestiaires, alternée à des espaces transparents lieux des rencontres et accès. Le module de base- le groupe- composé d'un volume fermé et un volume transparent, est une cellule qui se répète identique et représente la maison ; l'espace de vie représente la chambre d'enfant.

Chaque module même si identique est caractérisé par une couleur pour permettre aux enfants de retrouver sa maison et se sentir chez lui. Les espaces de vie sont orientés vers l'est et regardant les vignobles ; bénéficient d'une sortie de plain pied sur chaque espace extérieur. La générosité des espaces communes et de dégagements invite à un usage non conventionnel de l'espace circulation.

L'accès principale à la Nursery et la Crèche se fait par le chemin des écoliers. Un deuxième accès aux milieux du dispositif relie directement l'Uape comme souhaité au centre scolaire.

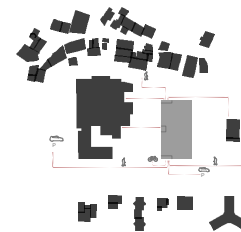
Les revêtements des sols des circulations sont minéraux pour permettre, via les entrées, de faire générer dans l'espace intérieure les espaces extérieurs. Les revêtements des sols des espaces de vie sont en bois pour le confort des petits utilisateurs.

Aménagements extérieurs

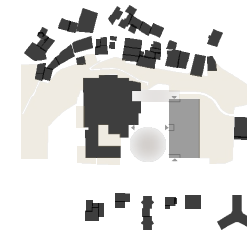
Le parti développe un tissu rationnel et flexible offrant des espaces extérieurs clôturés de qualité et valorise la structure existante et future du site. Les différents gradations des espaces extérieurs et leur relation avec les volumes assure la vitalité d'usage.

Matérialisation et écologie de la construction

Le matériau bois est choisi pour la chaleur visuelle et le confort acoustique qu'il apporte mais aussi pour tirer profit des ressources locales et mettre en valeur les savoir-faire régionaux. Structure en lamellé-collé et façade bois donnent une cohérence à l'ensemble bâti. Les surfaces en bois génèrent des espaces intérieurs adaptés au jeune public (vitrage et protection contre les accidents, personnalisation des surfaces). La protection solaire est assurée par des stores toile verticaux et des généreuse avant-toits.



Accès 1:2500



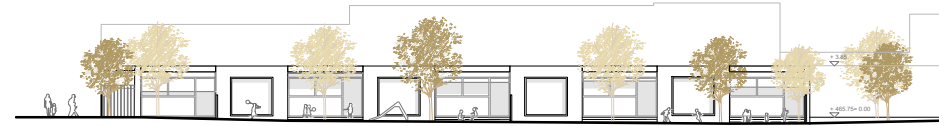
Espaces générés par les bâtiments 1:2500



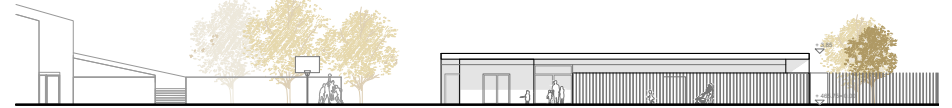
Situation 1:2500



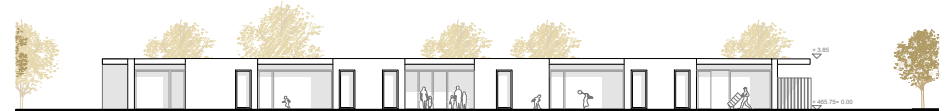
Rez de chaussée 1:200



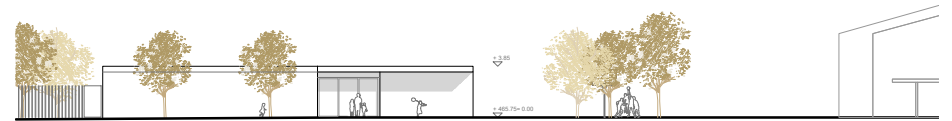
Elevation nord-est 1:200



Elevation sud-est 1:200



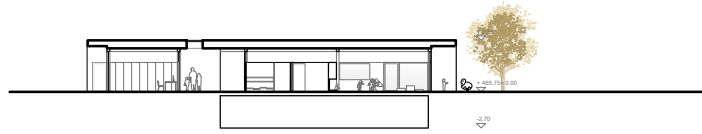
Elevation sud-ouest 1:200



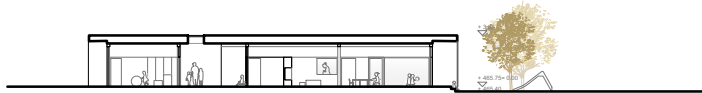
Elevation nord-ouest 1:200



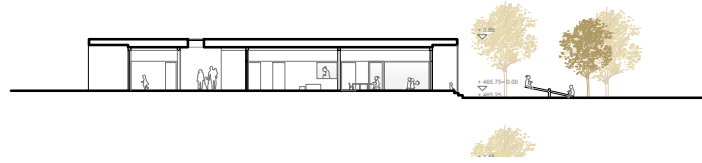
Coupe F-F 1:200



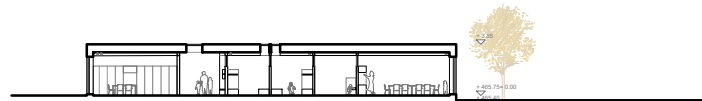
Coupe A-A 1:200



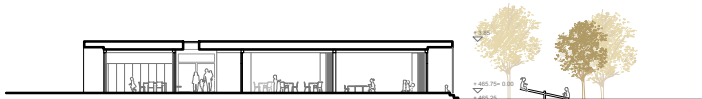
Coupe C-C 1:200



Coupe D-D 1:200



Coupe B-B 1:200



Coupe E-E 1:200



Vue intérieur

Développement durable

Aspects sociaux :

- espaces extérieurs différenciés aux points stratégiques du site (place de jeu dans les vergers, vignes didactiques, surfaces en dur, terrains de sport etc etc) ; espace central public utilisable pour les fêtes en plein air, concerts et espace clôt pour les plus petits.
- espaces de distribution généreux propices aux rencontres.
- confort et qualité de l'air: protection solaire automatisée, revêtements exempts de formaldéhydes.

Aspects environnementaux :

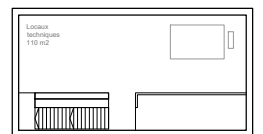
- système modulaire et répétition : flexibilité de l'organisation des espaces, simplicité d'entretien, éléments démontables, (en vu d'un futur sur élévation)
- matériau bois pauvre en énergie grise, de production locale et recyclable,
- chauffage à distance au bois, panneaux solaires photovoltaïques ou hybrides, récupération de l'eau de pluie pour l'arrosage et bassin de rétention.

Aspects économiques :

- volumes compacts et enveloppe thermique performante: économie de la construction et de la maintenance, besoins en chauffage limités,
- chauffage au sol très basse température 30°C,
- ventilation naturelle combinée à une ventilation simple flux pour limiter l'investissement et les frais de maintenance.

Structure

Pour garantir la souplesse d'utilisation (au sens du développement durable), nous proposons la mise en œuvre d'une structure sous la forme de cadres-portiques composés d'un sommier principal reposant sur des colonnes de rive et intermédiaires afin de limiter les portées. Un système de solives inter-cadres complètera le système porteur. Cas échéant, les solives pourraient être remplacées par des dalles pleines en bois.



1. Sous - sol 1:200

