

**Un « terrain propice »**

**Relier le site au centre-bourg**

Le nouveau bâtiment est conçu comme un assemblage de trois volumes reliés par un noyau central polyvalent permettant de fédérer les trois programmes. Inscrit en lisière du centre-bourg historique dans un environnement dédié aux activités scolaires, son volume compact cherche à libérer un maximum d'espace en partie nord du périmètre de concours afin d'y développer une liaison claire avec le sentier Barbetane menant au cœur de Saillon ainsi qu'avec la salle de la Grand Garde et l'aire de jeux de la place Farinet dans le prolongement du chemin à l'est. Ainsi ce parcours historique retrouvera toute sa valeur avec une intégration fine dans le cheminement entre les deux secteurs. Ce parcours sera également mis en relation avec les différentes fontaines existantes sur la commune avec l'intégration d'un bassin à faible fond et à assise intégrée au niveau de la nouvelle placette.

Schéma flux 1:2000

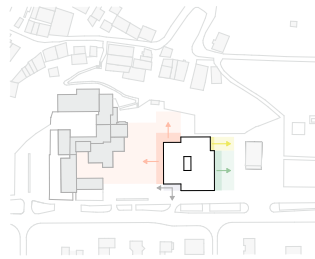
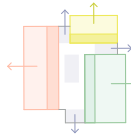


Schéma extension des cours de récréation 1:2000



**Une géométrie découpée**

Le volume découpé du nouveau bâtiment permet une articulation avec l'échelle du centre-bourg et le tissu pavillonnaire avoisinant ainsi qu'une transition des accès aux différentes unités. Cette géométrie offre également une protection visuelle assurant l'intimité des enfants et la clôture possible des espaces extérieurs en fonction du programme. En outre, les relations avec le chemin des écoliers au sud, le centre scolaire à l'ouest, le centre-bourg et les vignes à l'est sont clairement identifiables et assurent une pluralité de paysages à ce bâtiment.

**Une différenciation des flux piétons et motorisés**

L'accès principal au site s'effectue via l'Avenue des Comtes de Savoie et par le Chemin des Écoliers avec un accès piéton au sud-est en liaison avec le centre scolaire existant. L'accès carrossable pour les véhicules d'intervention et de logistique au nord-est est préservé ainsi que l'accès pour les collaborateurs depuis le parking au Sud-Ouest. La cuisine située au nord-ouest du nouveau bâtiment sera facilement accessible pour la livraison des repas et l'entretien depuis le chemin carrossable.

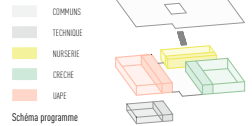
L'UAPE dispose de sa propre cour de récréation au nord-ouest du site en relation avec la placette et le centre-bourg puis se prolonge également sur les terrains de jeux existants du centre scolaire et parascolaire. Les espaces extérieurs de la nurserie et de la crèche se tournent côté vignes pour plus de calme et d'intimité pour les tout-petits.

Des liaisons directes assurent une interaction avec le centre scolaire existant depuis l'entrée au sud-ouest ainsi que depuis l'accès secondaire au niveau de la cuisine au nord-ouest.

**Une « terre d'accueil »**

L'espace central du bâtiment et son patio offrent un lieu de distribution polyvalent à lumière naturelle et un espace de jeux. Les différents secteurs se distinguent en trois unités qui sont rassemblées autour d'un espace commun faisant office de lieu d'accueil et de rassemblement où se confondent les enfants le temps d'une activité.

Des locaux mutualisés et modulables comme la cuisine se développent en prolongation du hall et en contact avec l'extérieur. La salle de psychomotricité liée à la crèche et accessible directement depuis celle-ci peut également offrir une flexibilité d'usage pour les autres unités. Ces espaces peuvent être ouverts sur le hall ou fermés selon leur usage, et offrent un cadrage sur les différentes vues extérieures (relation au village et aux vignes).

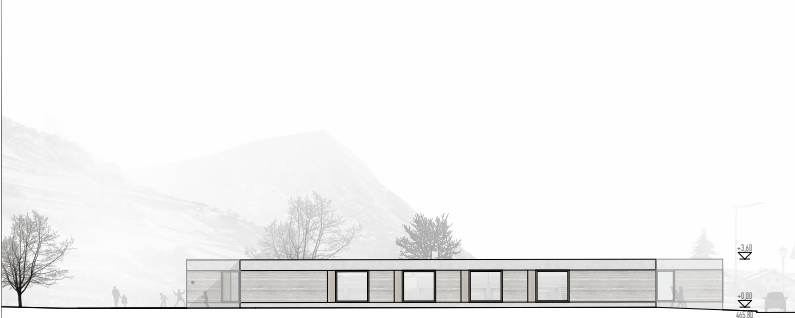


Plan de situation 1:500



Coupe aa 1:200

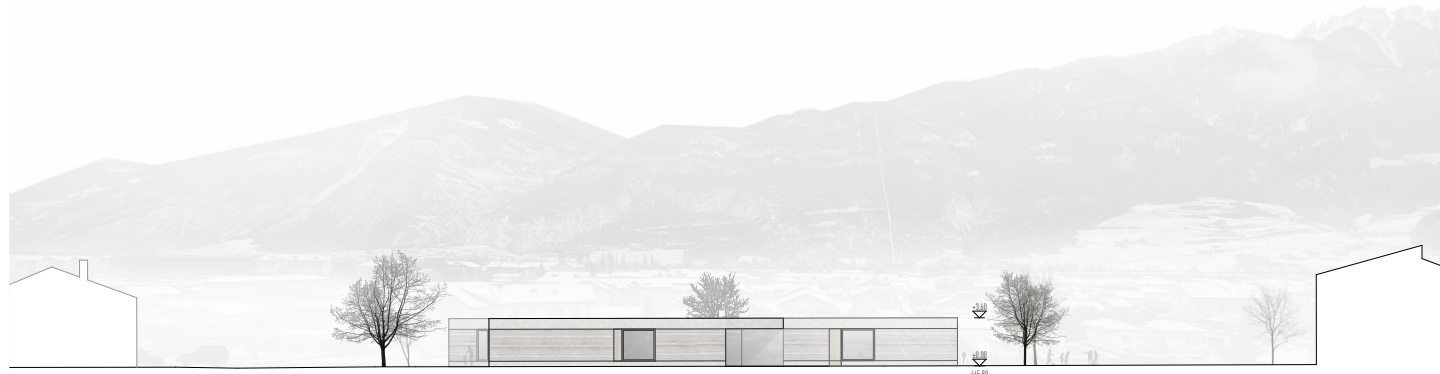




Façade Ouest 1:200



Façade Est 1:200



Façade Nord 1:200



Façade Sud 1:200

