

Implantation - gabarit, 1:1'000

IMPLANTATION - GABARIT - ORGANISATION

Le projet complète le tissu bâti et propose la répartition du programme dans trois bâtiments distincts de nature similaire. Ces trois volumes, bien connectés aux réseaux du quartier, interagissent et s'inscrivent dans la logique d'extension du site en générant plusieurs pôles de centralité.

Ils établissent une couture urbaine et figent de façon durable l'image du complexe scolaire en anticipant les développements à venir. La proposition s'inscrit dans l'esprit du lieu en synthétisant certains caractères des constructions environnantes.

Chaque bâtiment reçoit une fonction clairement identifiable du programme. Au Nord du site, s'implante la première étape du programme scolaire. Ce bâtiment qualifie durablement le front bâti à la route de l'Épinay ainsi que la dimension du préau supérieur, en relation avec les bâtiments 78 et 92.

Organisé sur trois niveaux, il abrite au premier étage les salles de cours primaires et une salle d'appui. Le rez-de-chaussée reçoit les salles enfantines et une salle ACM, accessibles à travers un large préau couvert. Le rez-de-chaussée contient deux salles primaires, les salles d'appui et une salle ACM. Un couvert généreux s'ouvre au Sud sur le préau inférieur. Ce dernier à l'image d'une place basse est contenu par le bâtiment des salles de gymnastique, le bâtiment 92 et la deuxième étape du complexe scolaire. Un sous-sol partiel reçoit les abris PC demandés par le programme.

Au sud du site s'implante le bâtiment des sports protégeant le site des nuisances liées au trafic routier. Les salles de gymnastique se superposent afin de réduire l'impact volumétrique et créer des synergies constructives. Les surfaces de toiture, les fondations et les façades sont ainsi optimisées ; les techniques et distributions également.

A l'Est s'implante la deuxième étape du complexe scolaire. Ce bâtiment, à l'image de la première étape abrite les salles enfantines au rez-de-chaussée et les salles primaires et spéciales aux étages. Son positionnement qualifie le vide généré par l'ensemble des logements attenants.

Cette implantation tire parti de la déclivité naturelle du site en limitant au maximum les mouvements de terrain. En ménageant des percées visuelles, elle établit des rapports d'échelles cohérents qui mettent en valeur les gabarits existants et créent une diversité d'accès hiérarchisés, renforçant la fluidité, l'ouverture et la multi-fonctionnalité du projet. En prolongeant les flux naturels, le projet propose une juxtaposition équilibrée de pleins-vides interconnectés offrant une grande valeur d'usage à l'ensemble.

La morphologie des bâtiments projetés avec des toitures à pans minimise l'impact des nouvelles constructions et crée une transition douce des gabarits entre les bâtiments existants à toiture plate, les bâtiments anciens de l'autre côté de la route de l'Épinay et le quartier de logements voisins.

MATERIALITE - CONSTRUCTION

Le site de l'extension du complexe scolaire de Givisiez se caractérise par un ensemble de constructions isolées de nature très différente. Le projet cherche à établir un lien avec les bâtiments les plus proches afin de créer un ensemble identitaire et cohérent. Il agit par contraste en interprétant la modénature du bâtiment 92 afin qu'il participe à la définition d'un nouveau centre de polarité. Il renvoie également aux colombages de la résidence Le Manoir et à plus large échelle à l'imaginaire collectif des constructions rurales traditionnelles du canton de Fribourg.

La construction est aussi bien pensée en termes d'identité du projet qu'en termes de durabilité, de performance et de qualité de vie. D'une manière générale, les choix proposés visent la simplicité, la cohérence et la pérennité des édifices.

Le projet propose de maximiser l'utilisation du bois pour les avantages qu'il représente, tant pour la structure, les finitions intérieures et les revêtements de façade. Une ossature bois repose sur un soubassement variable en béton capable de gérer la relation au terrain naturel. Les planchers sont réalisés au moyen de dalles mixtes maximisant les portées et l'utilisation du bois. Ce principe offre un renforcement des isolants en limitant les coûts des traitements des ponts thermiques et permet d'optimiser la durée du chantier en limitant les nuisances sur un site occupé. Les menuiseries extérieures sont en bois-métal munies de triples vitrages isolants. Des protections solaires extérieures viennent compléter le dispositif et doser les apports de lumière naturelle. Les toitures en pente sont recouvertes de ferblanterie.

Pour l'intérieur, les matériaux sont réduits au maximum. De nature neutre, ils donnent une lecture claire et simple des volumes, des espaces et permettent de mieux diffuser la lumière naturelle. Un soin particulier est apporté à la protection phonique afin de garantir un cadre harmonieux.

PHASAGE

Afin de répondre au cahier des charges, le projet intègre une réalisation par étapes. La première concerne la réalisation de l'École et de la salle de Sports au Nord et au Sud en ménageant à l'Est l'espace nécessaire pour accueillir la deuxième phase qui qualifiera durablement le site.



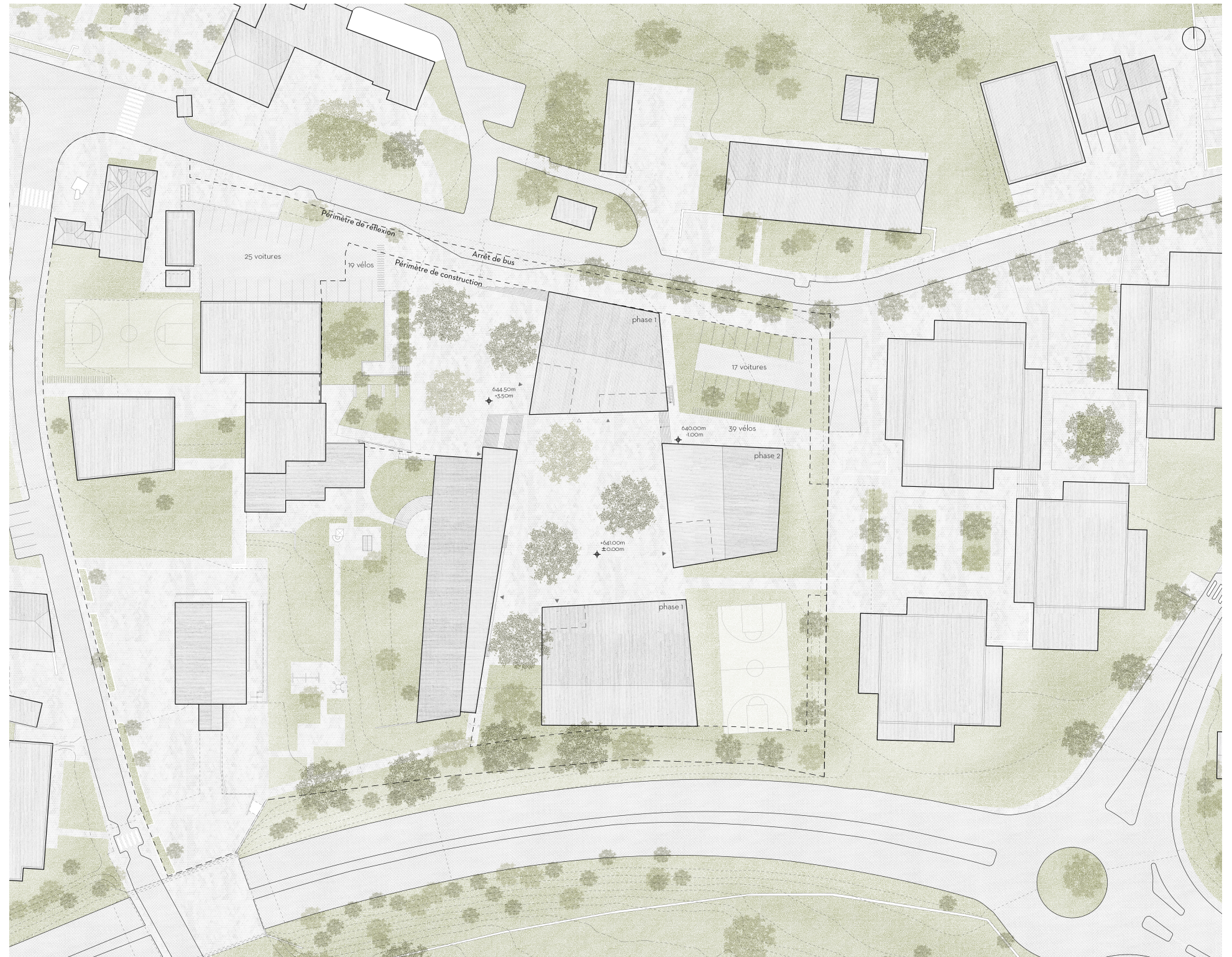
Plan masse 1:5'000

Plein-Vide - Morphologie 1:2'500

■ Etape 1 ■ Etape 2

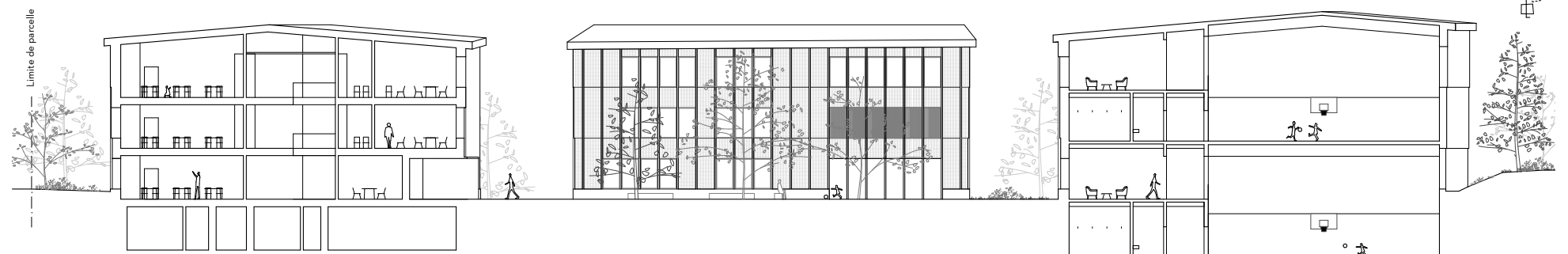


Vue maquette - depuis préau locaux sportif



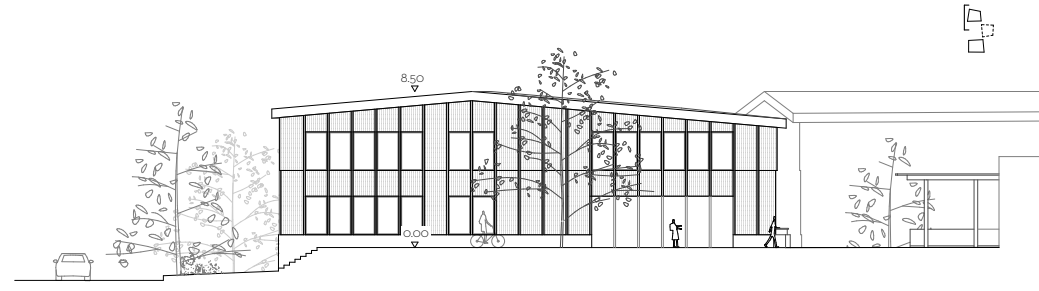
Plan masse, 1:5'000

0 5 25m

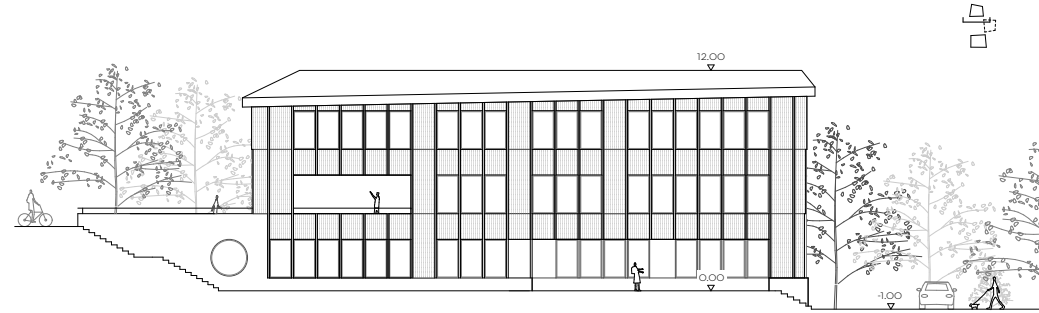


Coupe longitudinale, 1:200

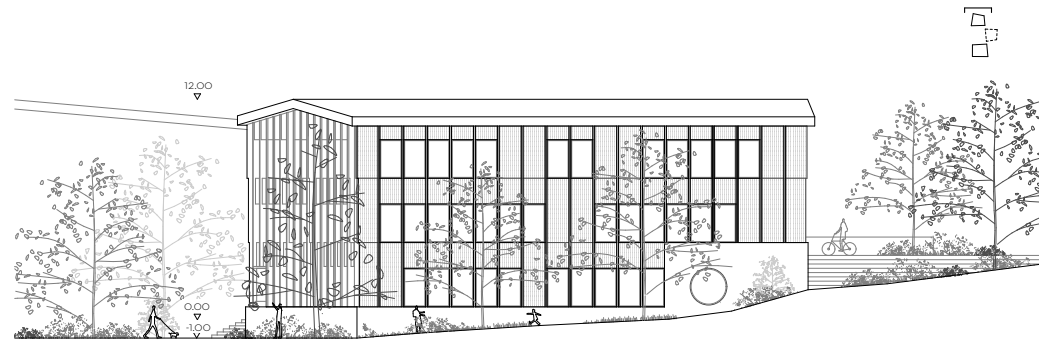
0 2 10m



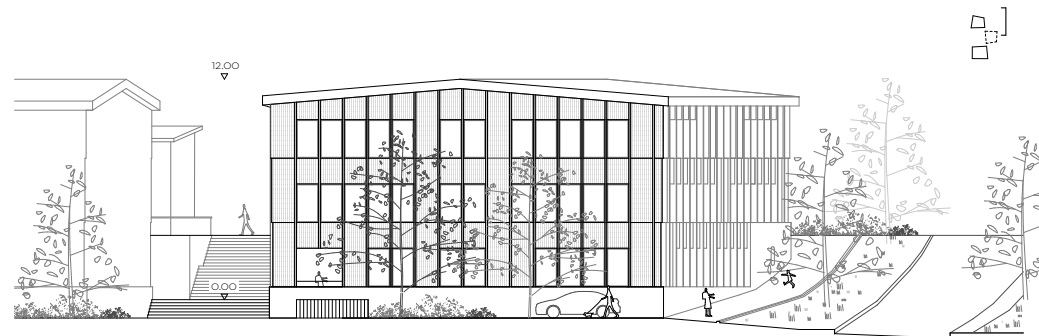
Façade Ouest Ecole, 1:200



Façade Sud Ecole, 1:200



Façade Nord Ecole, 1:200



Façade Est Ecole, 1:200



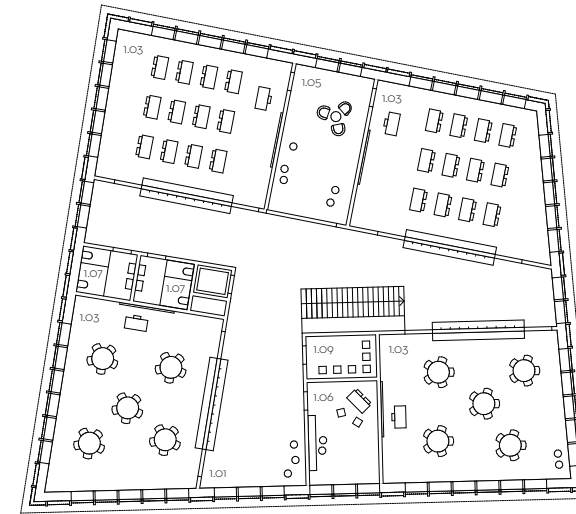
Plan R+2, 1:200

1 Locaux scolaires

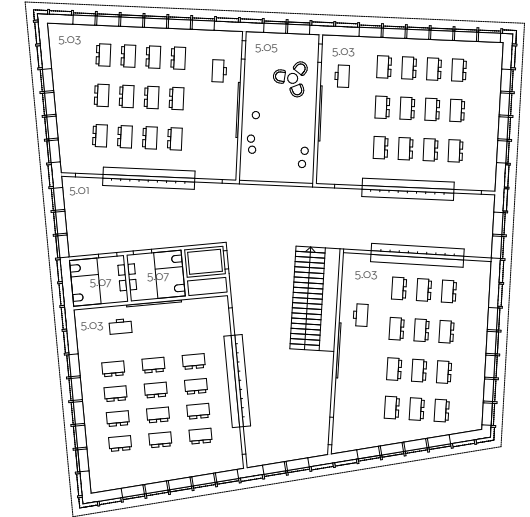
- 1.01 Hall d'entrée
- 1.02 Classes infantines
- 1.03 Classes primaires
- 1.04 Salles ACT/ACM
- 1.05 Salles d'appuis
- 1.06 Salles d'appuis pédagogiques
- 1.07 Groupe sanitaire élèves
- 1.08 Sanitaire PMR / Professeurs
- 1.09 Local nettoyage
- 1.10 Local matériel
- 1.12 Local technique
- 1.13 Liaison souterraine

2 Locaux sportifs

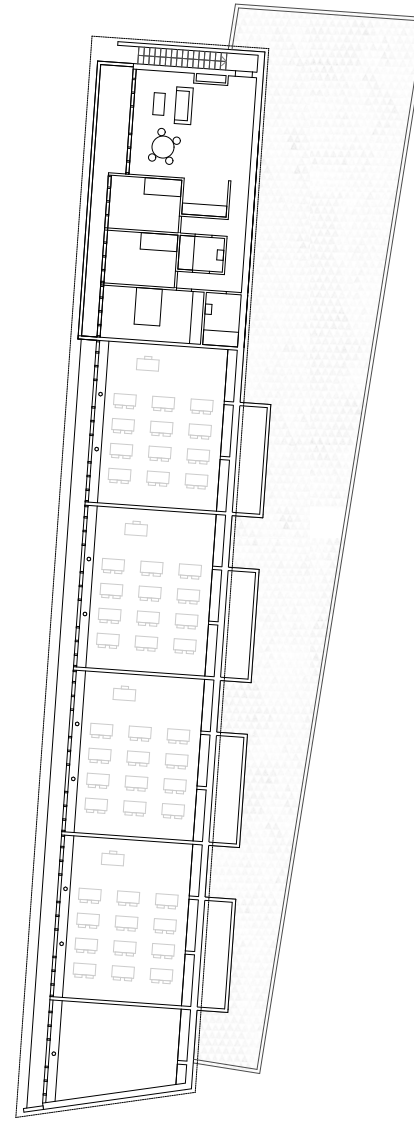
- 2.01 Vestibule d'entrée, dégagements, escalier(s)
- 2.02 Salle de sport simple
- 2.03 Galerie spectateurs
- 2.04 Local d'engins
- 2.05 Local petit matériel
- 2.06 Vestiaires élèves h/f
- 2.07 Douches et zone de séchage h/f
- 2.08 Vestiaires des enseignants
- 2.09 Groupe sanitaires h/f
- 2.10 Sanitaires handicapés + douche
- 2.11 Local conciergerie
- 2.12 Local pour appareils de nettoyage
- 2.13 Local technique
- 2.14 Liaison souterraine



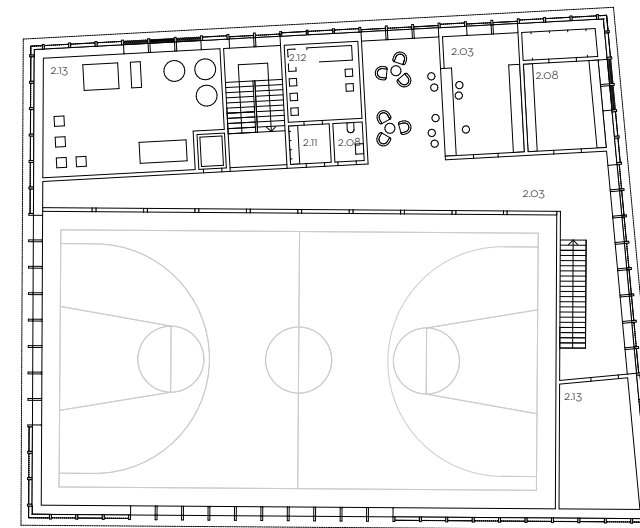
Locaux scolaires phase 01



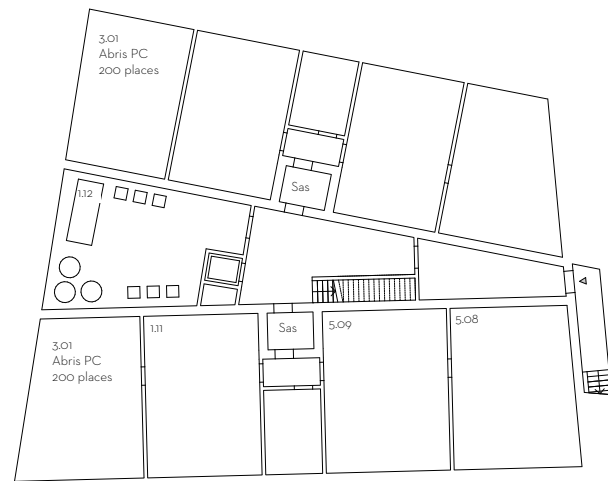
Locaux scolaires phase 02



Locaux scolaires existants



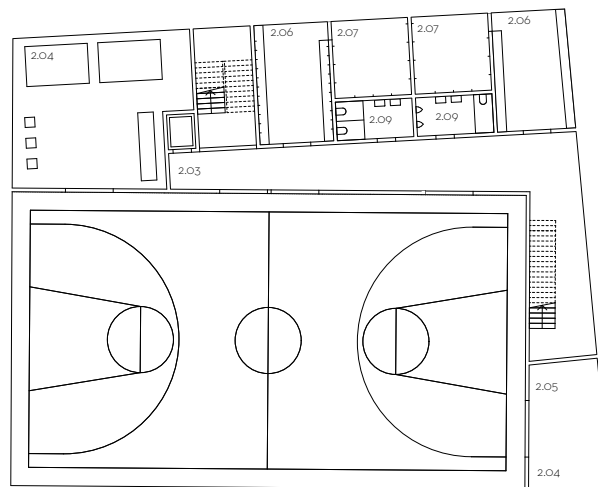
Locaux sportifs phase 02



Plan R-1 locaux scolaires phase 1, 1:200



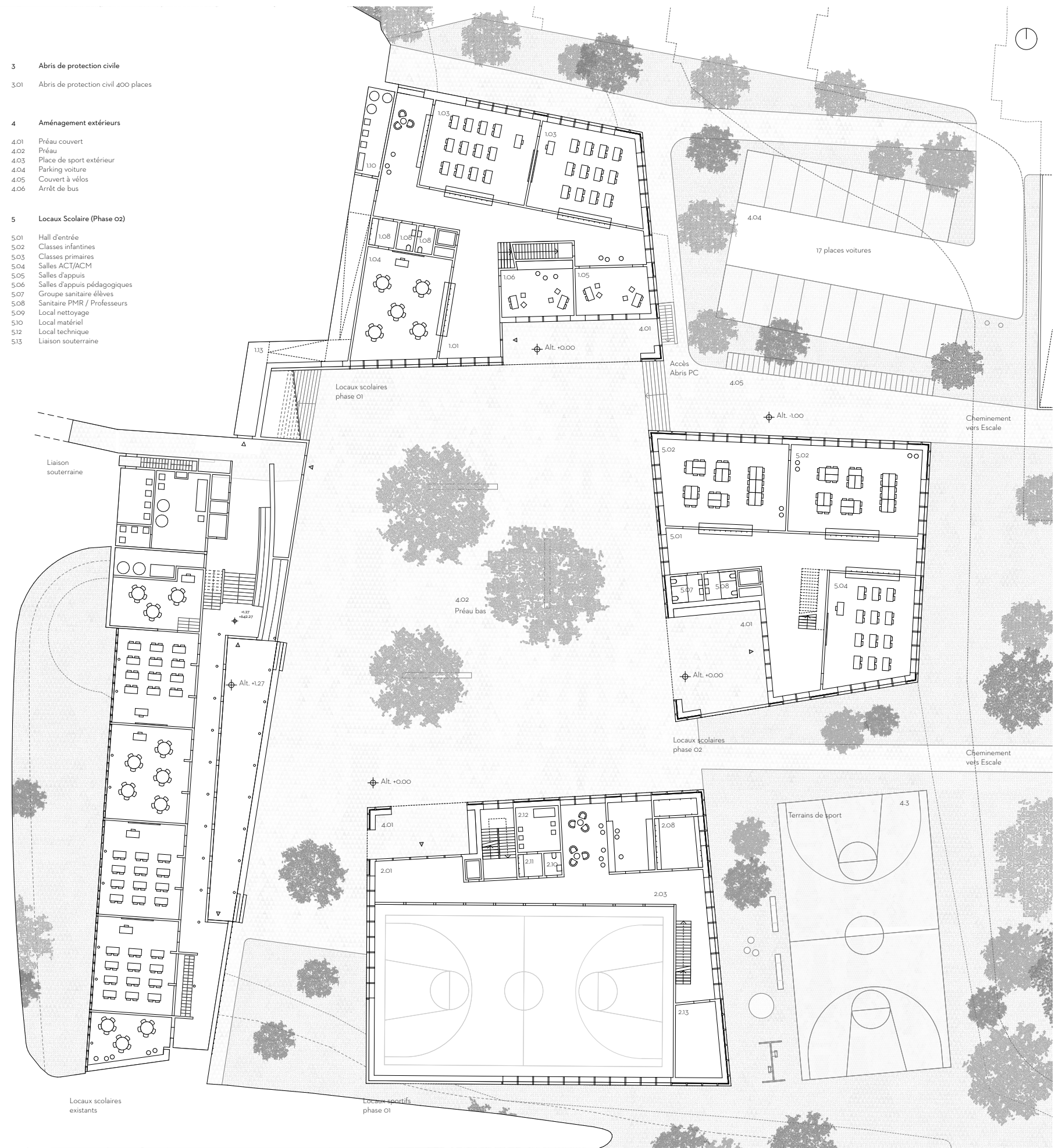
Vue maquette, préau bas



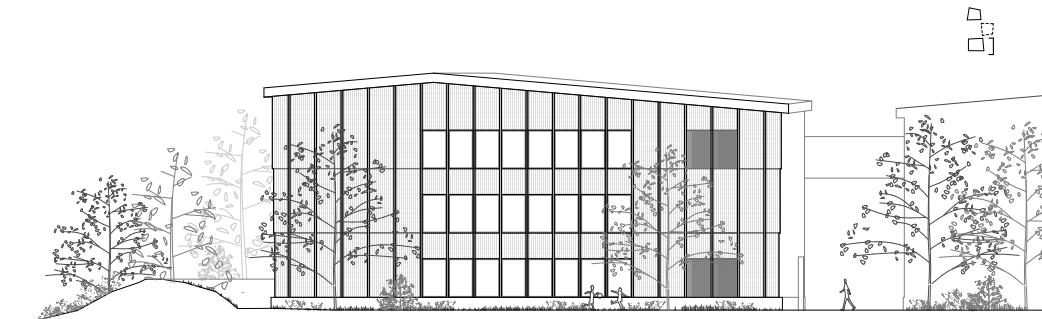
Plan R-1 locaux sportifs, 1:200



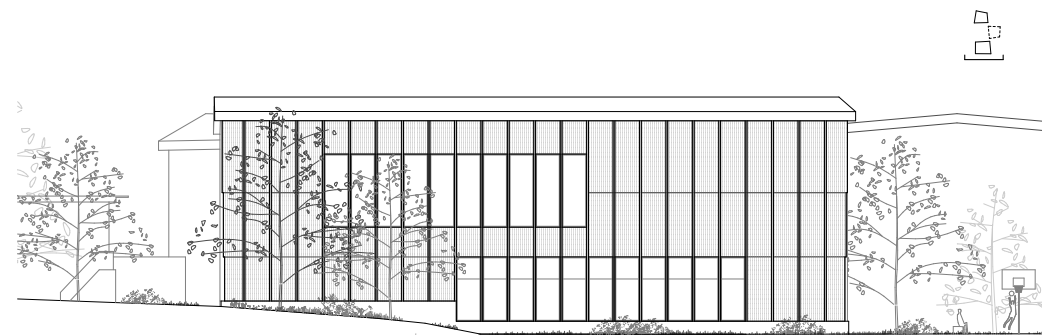
- 3 Abris de protection civile**
 - 3.01 Abris de protection civil 400 places
- 4 Aménagement extérieurs**
 - 4.01 Préau couvert
 - 4.02 Préau
 - 4.03 Place de sport extérieur
 - 4.04 Parking voiture
 - 4.05 Couvert à vélos
 - 4.06 Arrêt de bus
- 5 Locaux Scolaire (Phase 02)**
 - 5.01 Hall d'entrée
 - 5.02 Classes infantines
 - 5.03 Classes primaires
 - 5.04 Salles ACT/ACM
 - 5.05 Salles d'appuis
 - 5.06 Salles d'appuis pédagogiques
 - 5.07 Groupe sanitaire élèves
 - 5.08 Sanitaire PMR / Professeurs
 - 5.09 Local nettoyage
 - 5.10 Local matériel
 - 5.12 Local technique
 - 5.13 Liaison souterraine



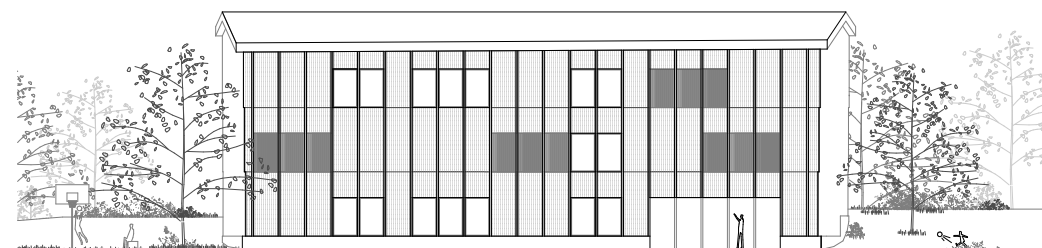
Plan rez-de-chaussée inférieur, 1:200



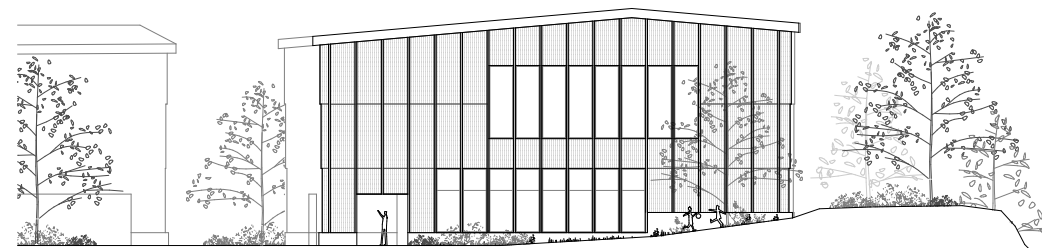
Façade Est locaux sportifs, 1:200



Façade Sud locaux sportifs, 1:200



Façade Ouest locaux sportifs, 1:200



Façade Ouest locaux sportifs, 1:200



Plan Rez-de-chaussée supérieur, 1:200

