

## 25 DIALOGUE(S)

2ème tour d'évaluation

*architecte*

**brodbeck roulet**  
 architecte associés sa  
 Carouge

*collaborateurs:*

Bayle Raphaël  
 Guillen Jorge  
 Severac Pierre-Henri  
 Cadot Benoît  
 Lachat Yanis

*architecte paysagiste*

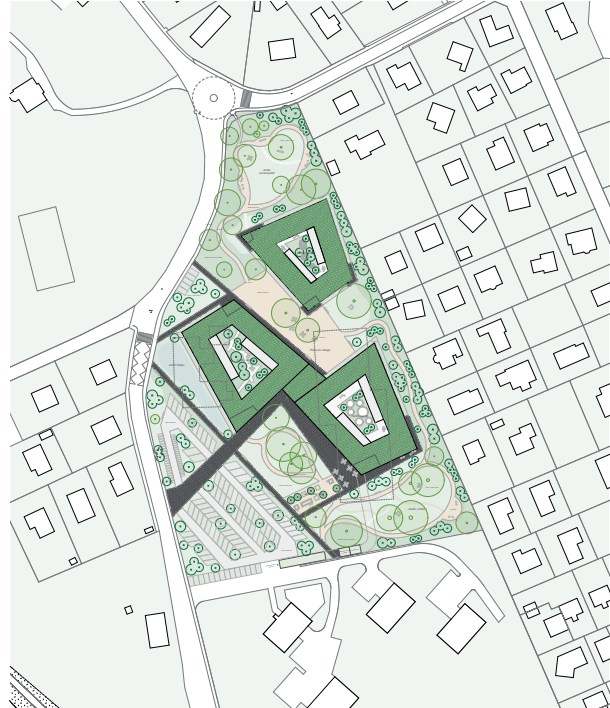
**brodbeck roulet**  
 architectes associés sa  
 Carouge

*collaborateurs:*

Chamayou Hélène



EMS Résidence Grande-Fontaine - DIALOGUE(S)



**RECONNAISSANCE DU LIEU**

**Contexte urbain et localisation**  
 Une rue d'alignement au cœur des lieux existants. Une parcelle en plein cœur d'un quartier résidentiel de la ville d'Aigle. Le projet est situé à l'angle d'une rue principale et d'une rue d'alignement. Le terrain est plat et offre une vue dégagée sur le quartier.

**Le projet existant**  
 Le site est actuellement occupé par un bâtiment existant qui sera rénové et agrandi. Le projet vise à créer un espace de vie communautaire et à améliorer l'habitat existant.

**Les parties de la Phase de dialogue**  
 Le dialogue a permis de définir les objectifs du projet et de créer un cadre de travail commun. Les parties prenantes ont été impliquées dès le début du processus de conception.

EMS Résidence Grande-Fontaine - DIALOGUE(S)



**LES PAVILLONS DANS LE PARC**

**Une zone pavillonnaire de qualité**  
 Le projet vise à créer un environnement de vie communautaire et à améliorer l'habitat existant. Les pavillons sont conçus pour offrir un cadre de vie agréable et sécurisé.

**Les parties de la Phase de dialogue**  
 Le dialogue a permis de définir les objectifs du projet et de créer un cadre de travail commun. Les parties prenantes ont été impliquées dès le début du processus de conception.

EMS Résidence Grande-Fontaine - DIALOGUE(S)

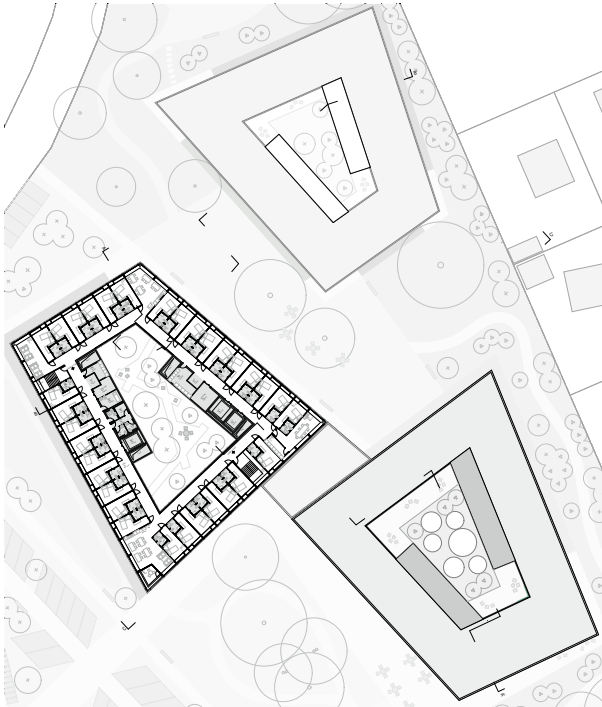


**DIALOGUES**

**Revue architecturale**  
 Le dialogue a permis de définir les objectifs du projet et de créer un cadre de travail commun. Les parties prenantes ont été impliquées dès le début du processus de conception.

**Les parties de la Phase de dialogue**  
 Le dialogue a permis de définir les objectifs du projet et de créer un cadre de travail commun. Les parties prenantes ont été impliquées dès le début du processus de conception.

EMS Résidence Grande-Fontaine - DIALOGUE(S)



PLAN TIGE 1

LES FINES



**Les fins sociales et**  
 Le projet est une réponse à un besoin de logements sociaux et de services pour les personnes âgées. Il vise à créer un lieu de vie communautaire et à favoriser l'autonomie des résidents.



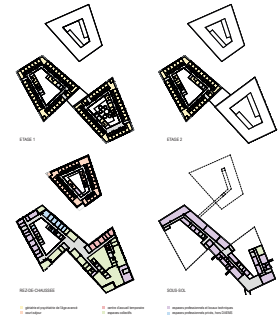
EMS Résidence Grande-Fontaine - DIALOGUE(S)



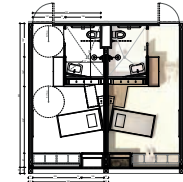
PAYSAGE ET ENVIRONNEMENT



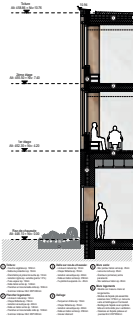
PROGRAMME DES LOCAUX



DES CHAMBRES



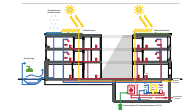
COUPÉ CONSTRUCTIF



PAYSAGE



CONCEPT ÉNERGÉTIQUE



**Les différents scénarios** ont été étudiés pour répondre aux besoins de l'ouvrage. Le projet vise à créer un lieu de vie communautaire et à favoriser l'autonomie des résidents.

EMS Résidence Grande-Fontaine - DIALOGUE(S)



VEU SUD-OUEST



VEU SUD-EST



VEU NORD-OUEST



VEU NORD-EST

ARCHITECTURE



**Tout respire...**  
 Le bâtiment est conçu pour être une véritable maison pour les personnes âgées. Il vise à créer un lieu de vie communautaire et à favoriser l'autonomie des résidents.



EMS Résidence Grande-Fontaine - DIALOGUE(S)



COUPÉ A-A'



COUPÉ B-B'



COUPÉ C-C'



VEU PAVILLON OAT

SIGNALETIQUE



**Signage**  
 Le projet vise à créer un lieu de vie communautaire et à favoriser l'autonomie des résidents.

**26 Et si on vivait tous ensemble** 2ème tour d'évaluation

*architecte*

**Raffaele Cammarata**  
 architetto  
 Locarno

*collaborateurs:*

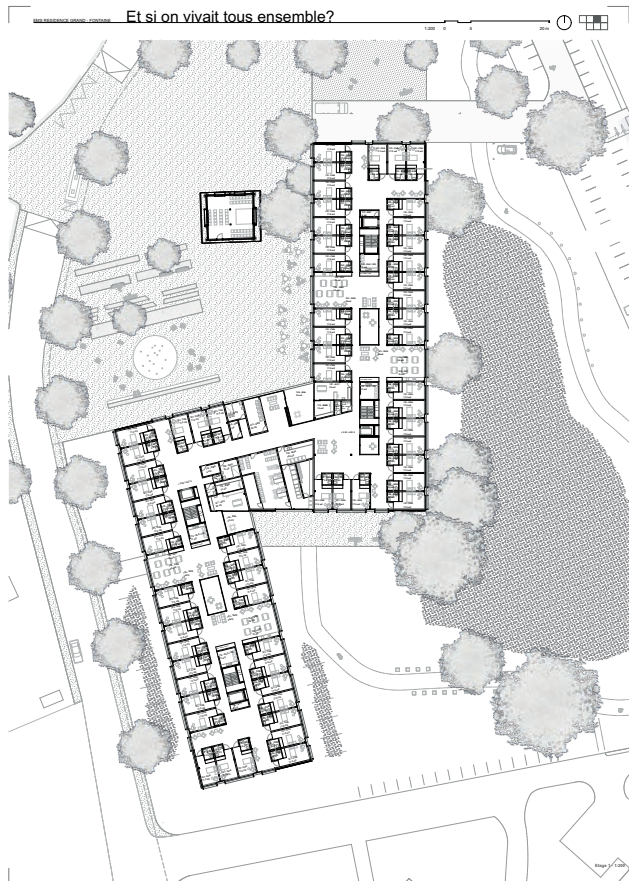
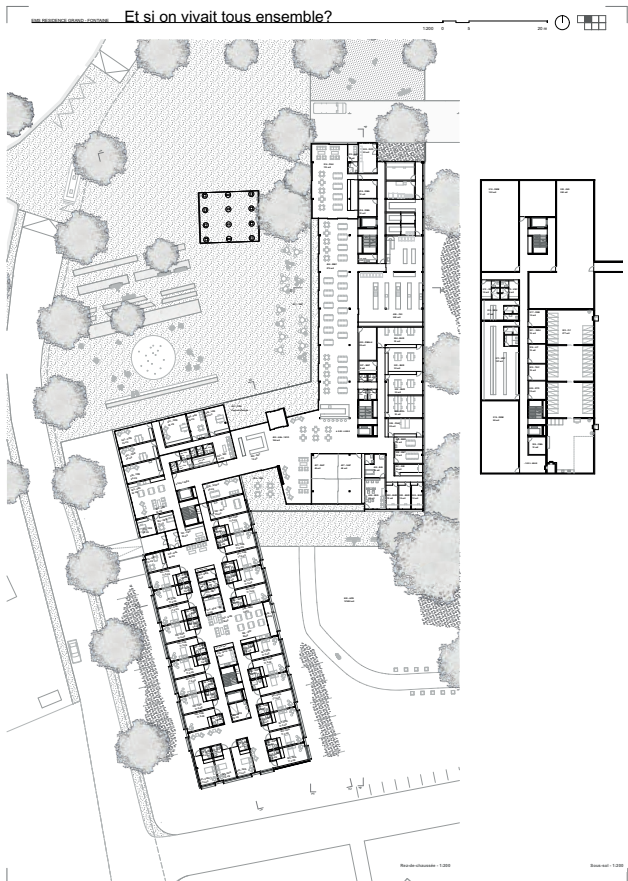
Cammarata Raffaele  
 Campisano Mara Belèn

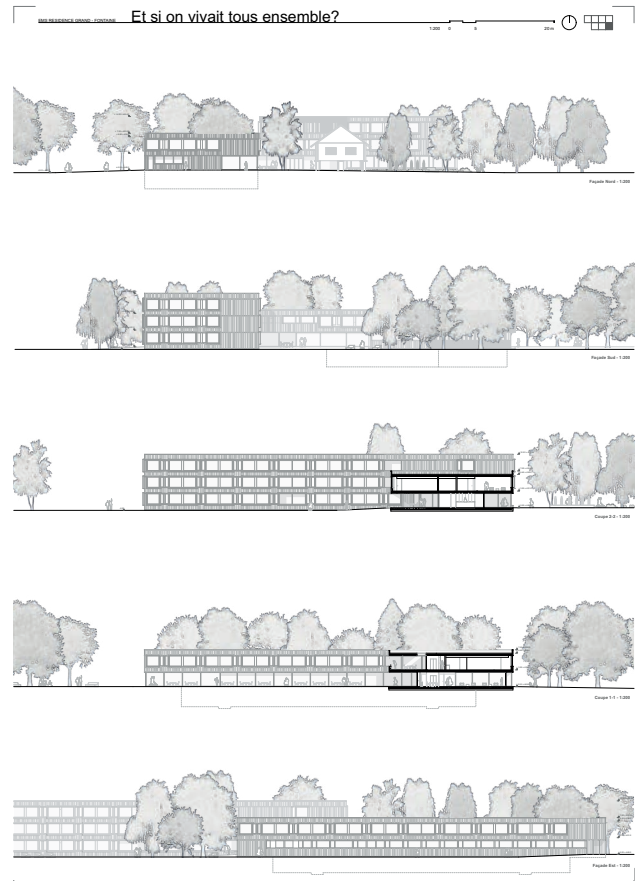
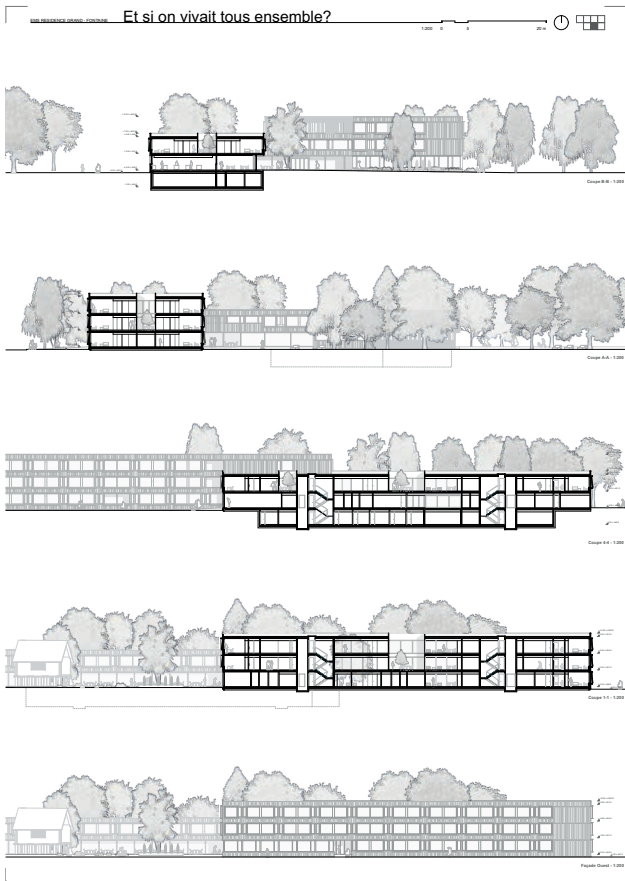
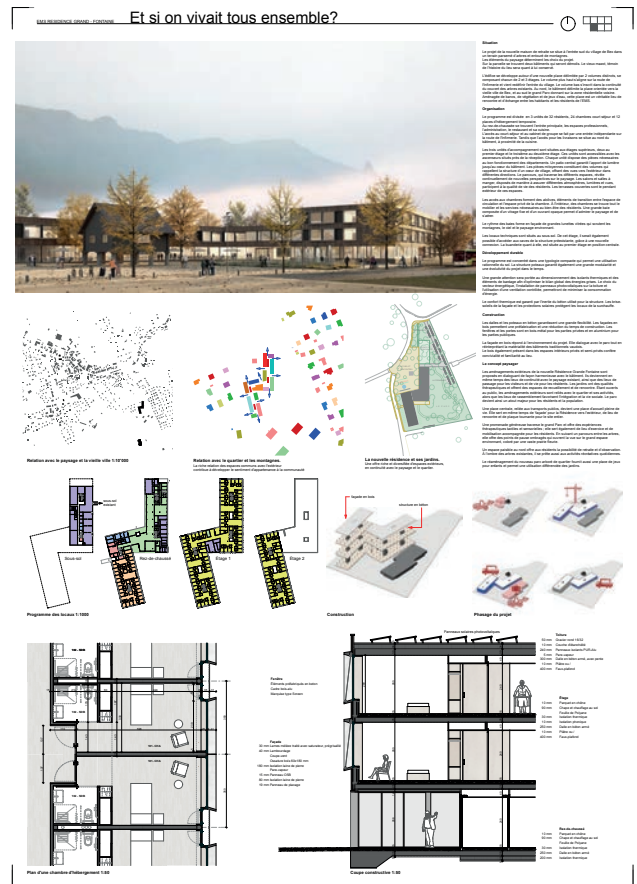
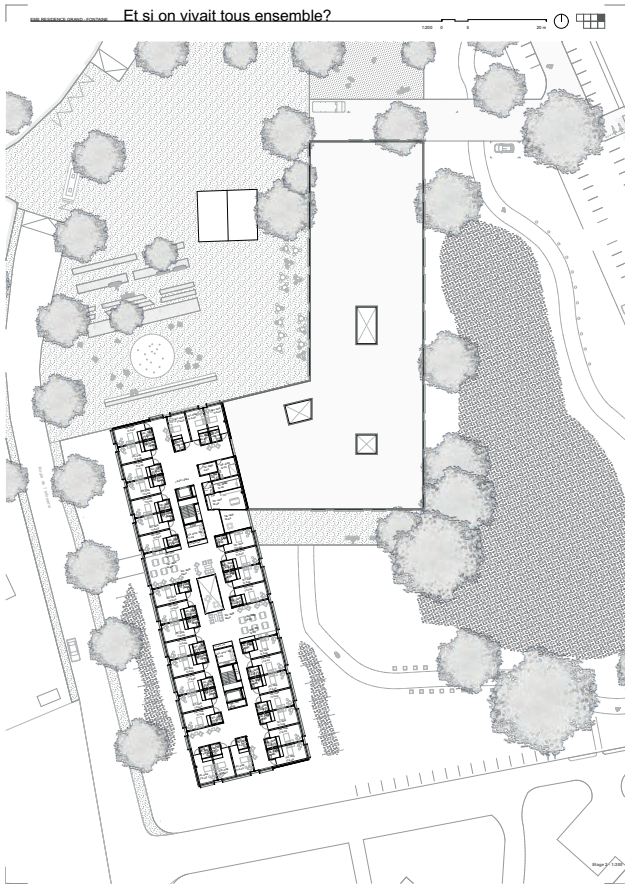
*architecte paysagiste*

**Paolo Bürgi - Studio**  
 Bürgi Architettura del  
 Paesaggio  
 Canorino

*collaborateurs:*

Bürgi Paolo  
 Bürgi Staphan  
 Bürgi Paul  
 Bürgi Manola  
 Pradel Chiara





## 27 La Colline

1er tour d'évaluation

architecte

mentha rosset architectes sa  
 Genève

collaborateurs:

Favre Olivier  
 De Meo Eric  
 Guillain Erika  
 Rosatti Vincent  
 Courvoisier Jeremy

architecte paysagiste

Atelier Grep Sàrl  
 Saint-Gingolph

collaborateurs:

Rigaud Clotilde  
 Lauck Lionel  
 Missou Yannick



Concours EMS Résidence Grande-Fontaine | La Colline

Vues en perspective



Le projet « La Colline » consiste en la planification du parc existant et de sa réhabilitation végétative. Le projet prendra naissance à l'act., à la manière d'une colline, pour s'élever en nouveaux terrils au sein d'un maillage de terrain existant.

Le bâtiment émergeant vient tout naturellement se poser sur ce nouveau terrain naturel implanté en bord de route. Il permet au parc de se développer sur toute la parcelle à disposition. Il participe également à protéger le parc de la route. La notion de parc, qui renvoie à l'image d'un acte de verdure protégé au sein d'un maillage urbain est ainsi.



L'accès au rez-de-chaussée depuis le parc est assuré par une passerelle en métal, qui grise le chemin à l'abri d'un ponton boisé. Le parc est géré et en sa dévotion du nord au sud, invitent le promeneur à prendre un peu de hauteur et à s'élever en regard d'être au site, aux arbres, au paysage existant.

Le réajustement de la passerelle s'inscrit à un cheminement en ligne droite et propose un parcours en bordure de site. Afin d'apaiser l'impact topographique de la passerelle, par la circulation physique et intellectuelle par elle-même, est proposé.

Des plantations existantes s'ajoutent à un cheminement en ligne droite et propose un parcours en bordure de site. Afin d'apaiser l'impact topographique de la passerelle, par la circulation physique et intellectuelle par elle-même, est proposé.

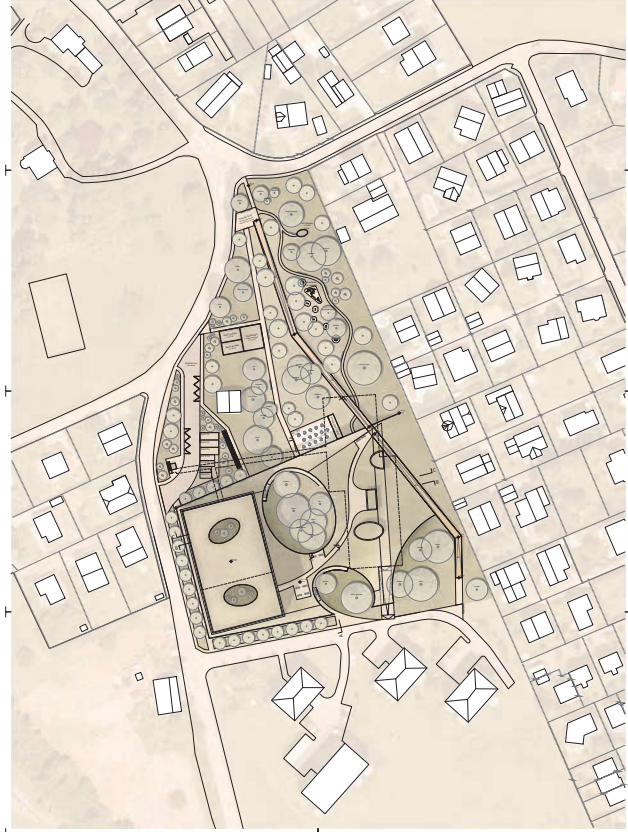
Des plantations existantes s'ajoutent à un cheminement en ligne droite et propose un parcours en bordure de site. Afin d'apaiser l'impact topographique de la passerelle, par la circulation physique et intellectuelle par elle-même, est proposé.

Des plantations existantes s'ajoutent à un cheminement en ligne droite et propose un parcours en bordure de site. Afin d'apaiser l'impact topographique de la passerelle, par la circulation physique et intellectuelle par elle-même, est proposé.

Des plantations existantes s'ajoutent à un cheminement en ligne droite et propose un parcours en bordure de site. Afin d'apaiser l'impact topographique de la passerelle, par la circulation physique et intellectuelle par elle-même, est proposé.

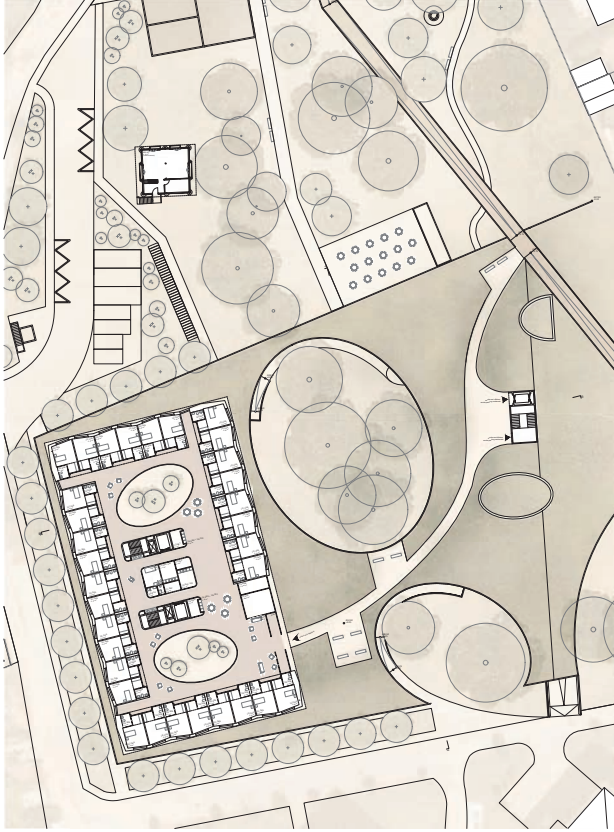
Concours EMS Résidence Grande-Fontaine | La Colline

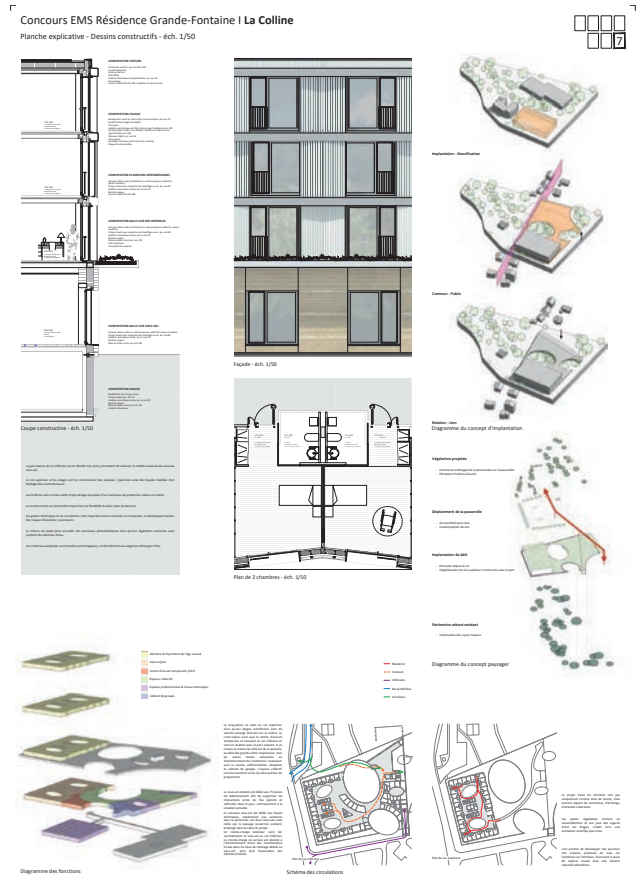
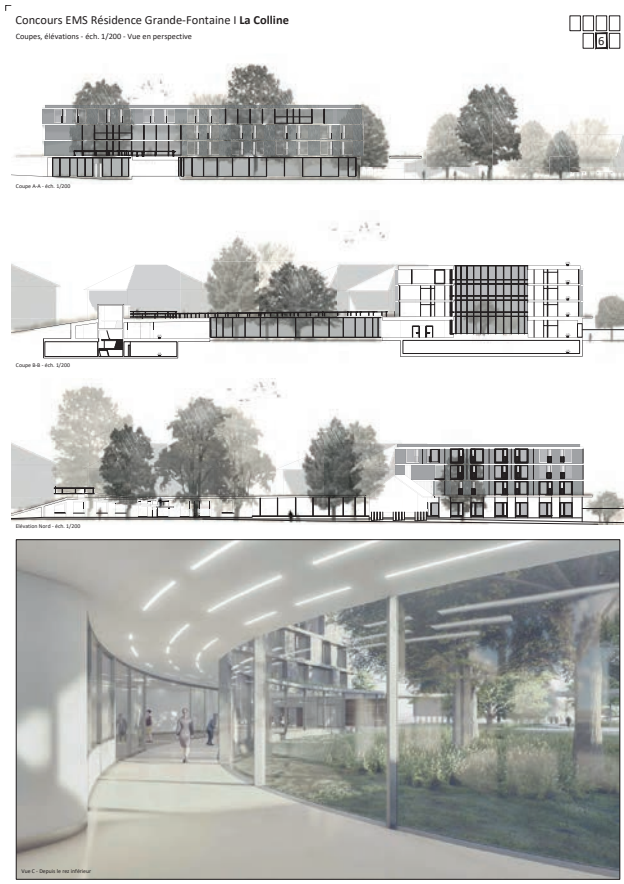
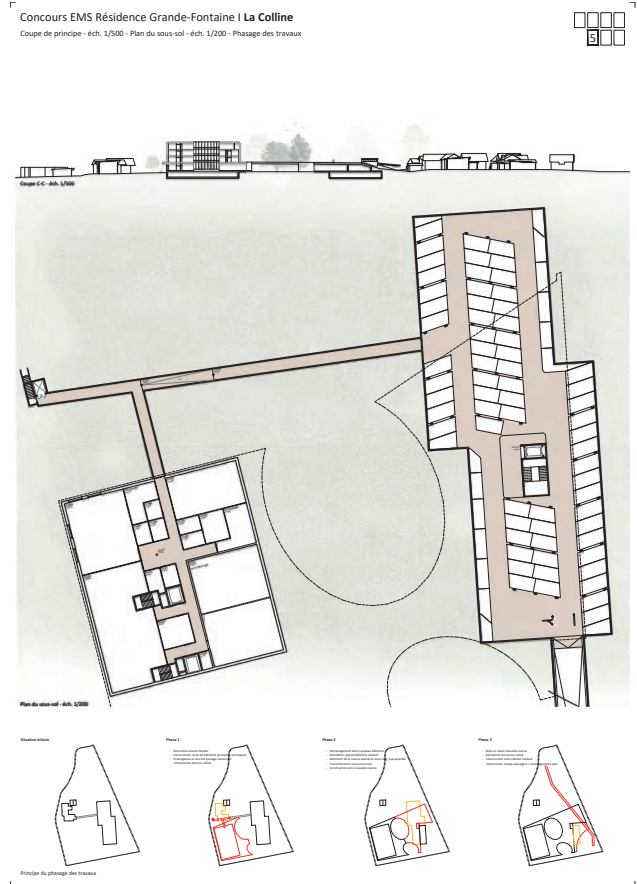
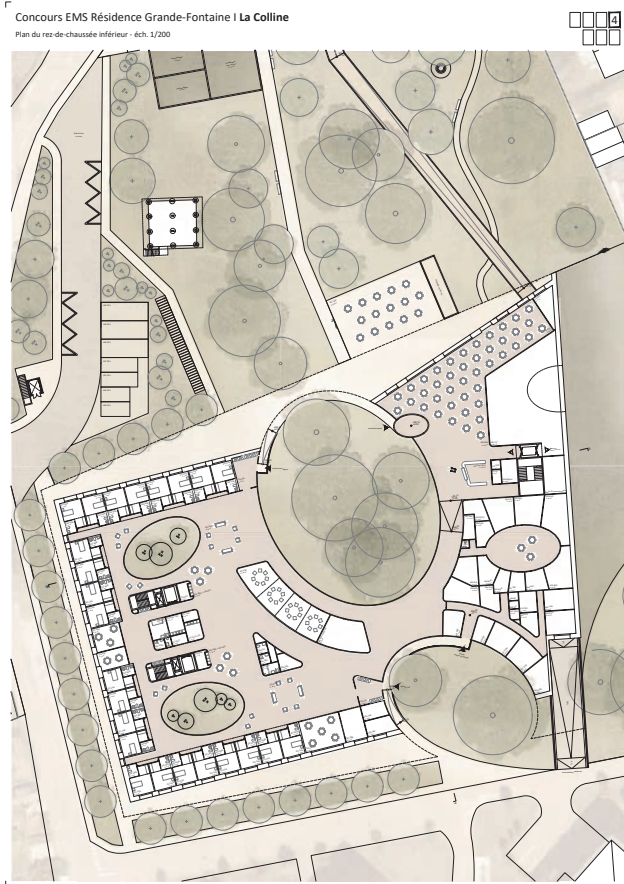
Plan de situation - éch. 1/500



Concours EMS Résidence Grande-Fontaine | La Colline

Plan du rez-de-chaussée supérieur - éch. 1/200





## 28 Chasselas

3ème tour d'évaluation

architecte

**Sollberger Bögli  
 Architekten AG**  
 Bienne

collaborateurs:

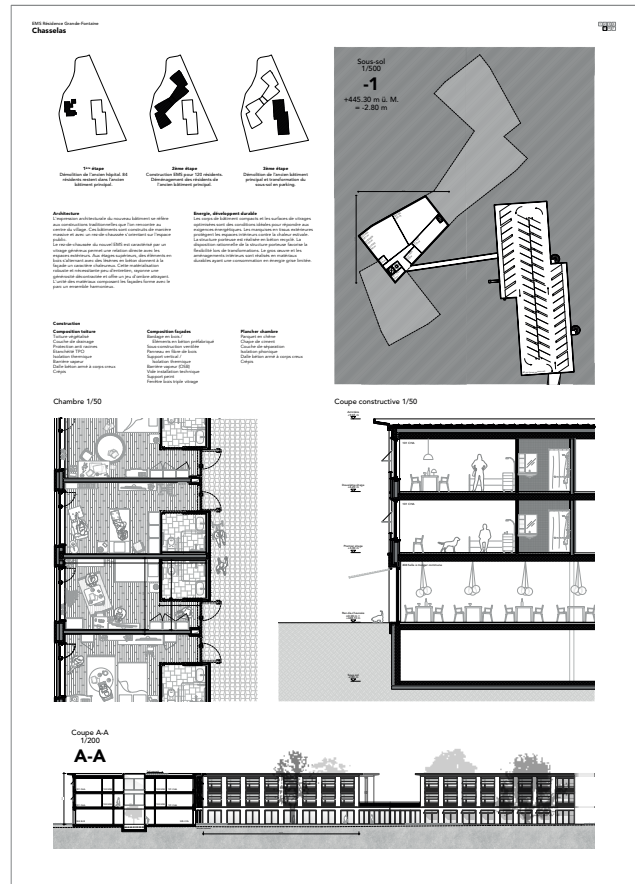
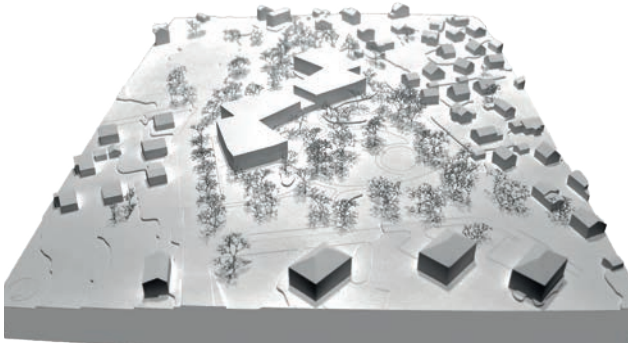
Sollberger Ivo  
 Bögli Lukas  
 Rottänder Lukas

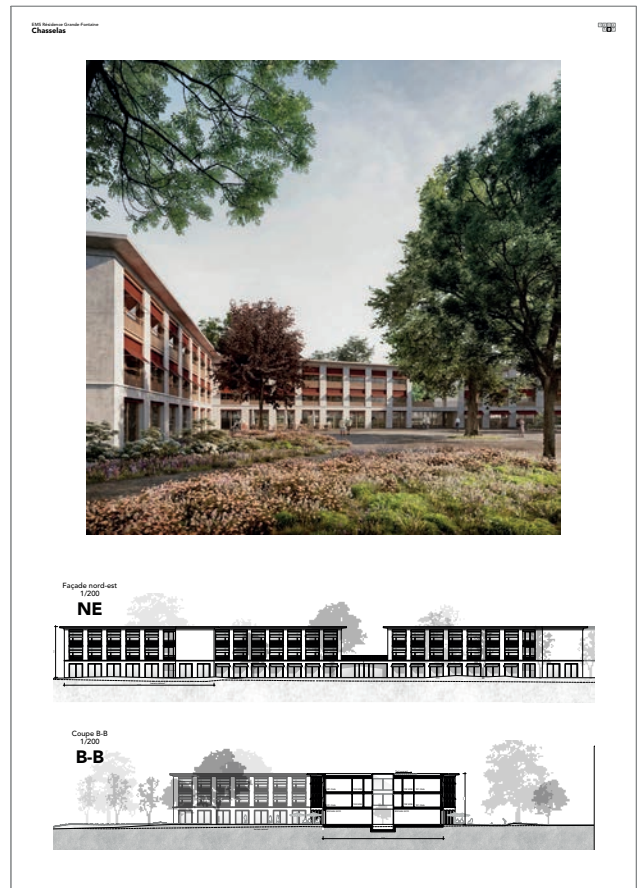
architecte paysagiste

**Hänggi Basler Land-  
 schaftsbau gmbh**  
 Bern

collaborateurs:

Hänggi Simone  
 Stalder Maurice  
 Büttiker Manon





## 29 RESSOURCES

1er tour d'évaluation

architecte

**Edificience SA**  
 Cottens

collaborateurs:

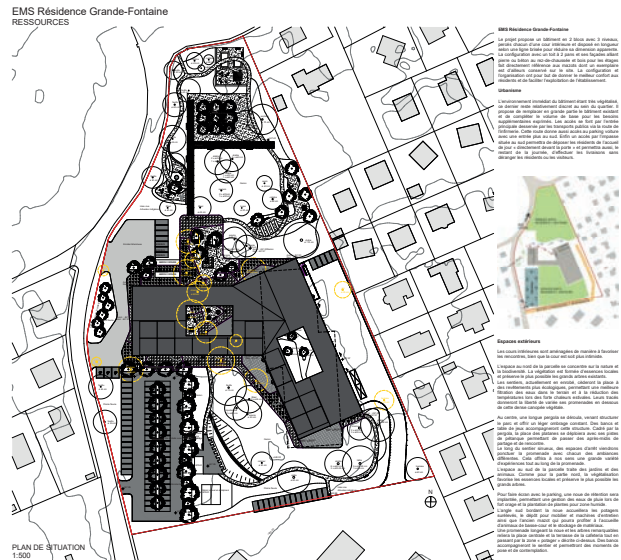
Pinheira Fernandes Monica  
 Demierre Eric  
 Demierre Christine

architecte paysagiste

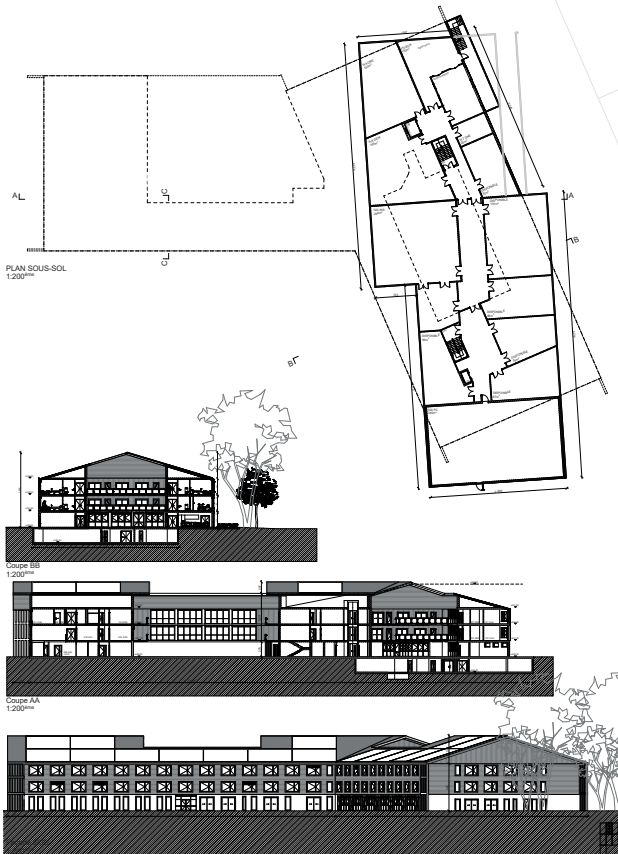
**Gachoud Paysage SA**  
 Treyvaux

collaborateurs:

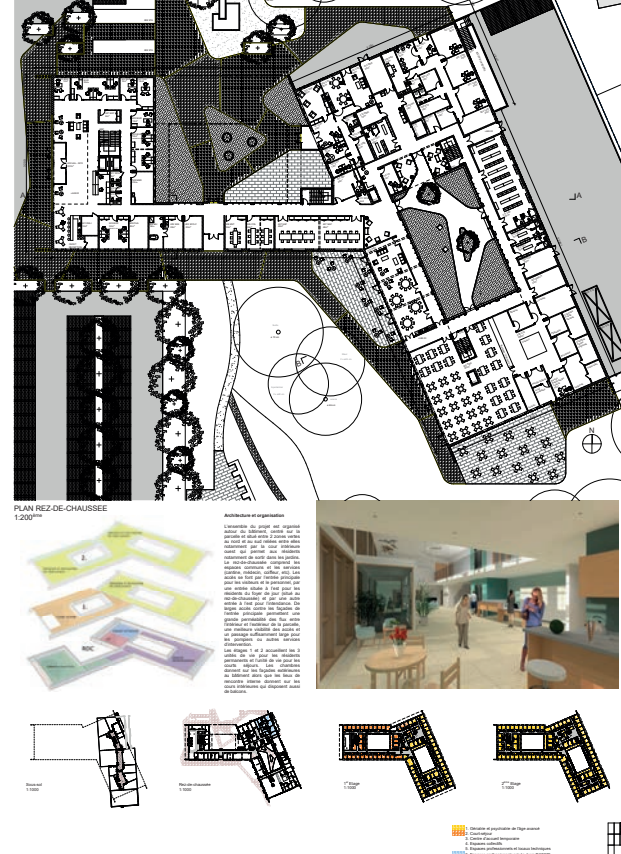
Gachoud Florent



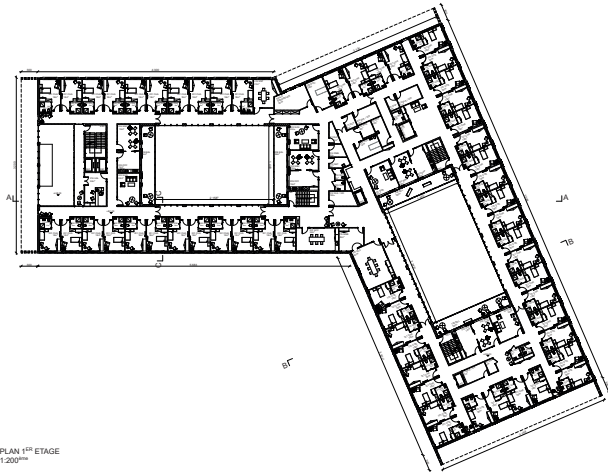
EMS Résidence Grande-Fontaine  
 RESSOURCES



EMS Résidence Grande-Fontaine  
 RESSOURCES



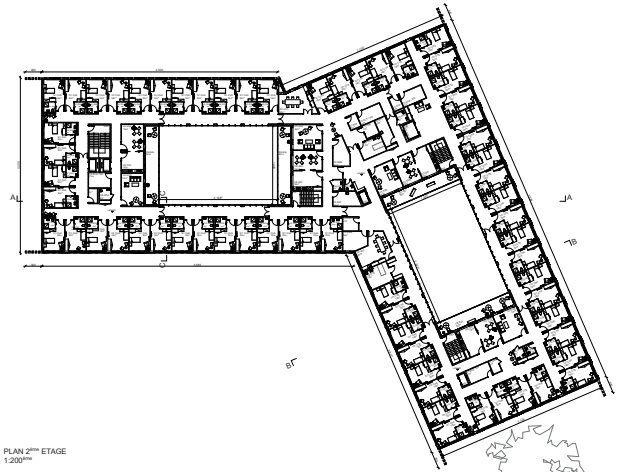
EMS Résidence Grande-Fontaine  
 RESSOURCES



PLAN 1<sup>er</sup> ETAGE  
 1:200<sup>m</sup>



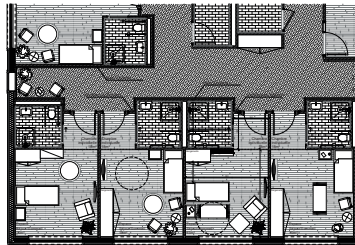
EMS Résidence Grande-Fontaine  
 RESSOURCES



PLAN 2<sup>nd</sup> ETAGE  
 1:200<sup>m</sup>



EMS Résidence Grande-Fontaine  
 RESSOURCES

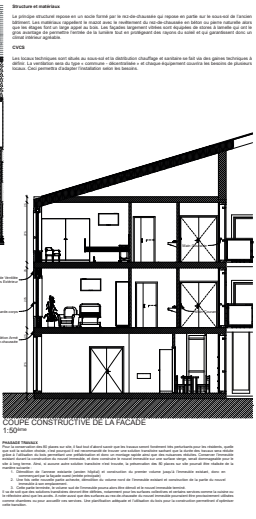


PLAN DES CHAMBRES D'HÉBERGEMENT  
 1:50<sup>m</sup>

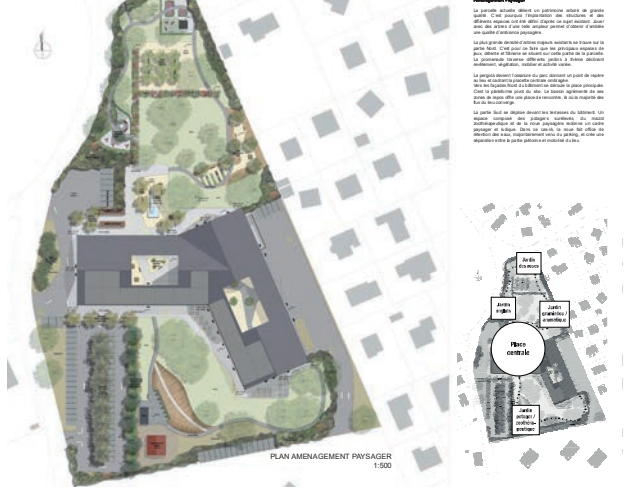
**Structures et matériaux**  
 Le bâtiment est construit en béton armé pour la structure et en briques pour les murs extérieurs. Les sols sont en carrelage dans les zones communes et en parquet dans les chambres. Les plafonds sont en plâtre et les murs intérieurs sont en plâtre peint.

**ÉNERGIE**  
 Les énergies techniques sont produites en interne par une chaudière à gaz et un système de panneaux solaires photovoltaïques. Le bâtiment est équipé d'un système de ventilation mécanique contrôlée (VMC) à double flux pour assurer une bonne qualité de l'air intérieur.

**COÛPE CONSTRUCTIVE DE LA FACADE**  
 La façade est constituée de briques rouges et de béton armé. Les fenêtres sont en aluminium anodisé et les portes sont en bois massif. Le bâtiment est équipé d'un système de ventilation mécanique contrôlée (VMC) à double flux pour assurer une bonne qualité de l'air intérieur.



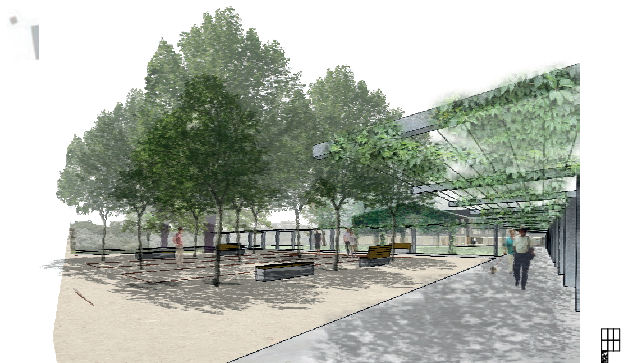
EMS Résidence Grande-Fontaine  
 RESSOURCES



PLAN AMÉNAGEMENT PAYSAGER  
 1:500

**Aménagement Paysager**  
 Le projet prévoit un aménagement paysager de grande qualité. Celui-ci comprendra des allées, des zones de détente, des espaces verts et des zones de jeux pour les résidents. Les arbres seront plantés en fonction de leur maturité et de leur résistance aux maladies.

Le projet prévoit également un aménagement paysager de grande qualité. Celui-ci comprendra des allées, des zones de détente, des espaces verts et des zones de jeux pour les résidents. Les arbres seront plantés en fonction de leur maturité et de leur résistance aux maladies.



### 30 CONTINUUM

2ème tour d'évaluation

architecte

**Fornet Architectes**  
Lausanne

collaborateurs:

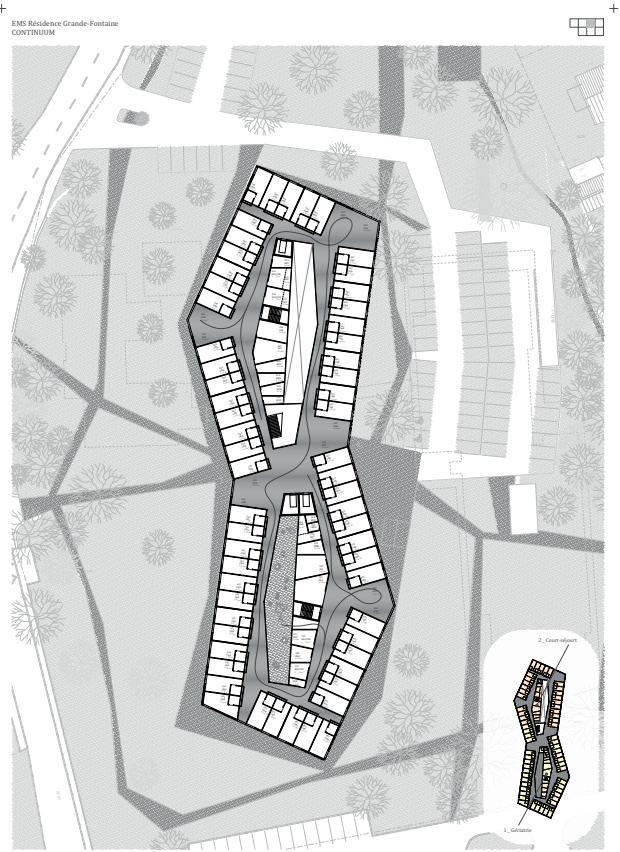
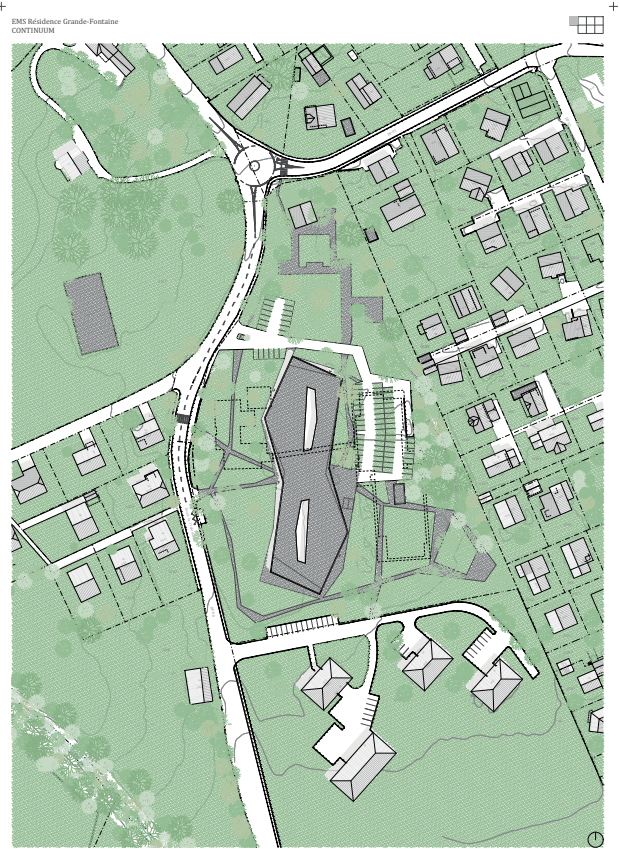
Fornet Julien  
Ponzetta Gian-Luca  
Zeindl Emma  
Degallier Lucie  
Escudero Alvaro  
Mutlu Sergen

architecte paysagiste

**Mary Hofmann**  
Lausanne

collaborateurs:

Hofmann Mary  
Mosselmans Maxime  
Meylan Valentine





### 31 "Paul et Clémence"

2ème tour d'évaluation

architecte

**Tanari Architectes + Urbanistes**  
 Urbanistes  
 Thônex

collaborateurs:

Tanari Pascal  
 Petit Margaux  
 Fernandes Vanessa  
 Bouti Emma

architecte paysagiste

**Les Ateliers Lacroix**  
 architecture du  
 paysage Sàrl  
 Genève

collaborateurs:

Lacroix Sylvain  
 Berger Béatrice  
 Campi Hugo





## 32 Lady Marlène

3ème tour d'évaluation

*architecte*

**Bonnard+Woeffray**  
 Monthey

*collaborateurs:*

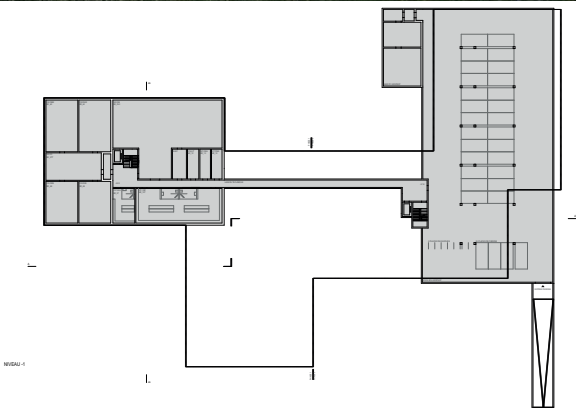
Bonnard Geneviève  
 Woeffray Denis  
 Barindelli Vincent  
 Barman Arcangelo  
 Boschetti Loris  
 Martin Arnaud

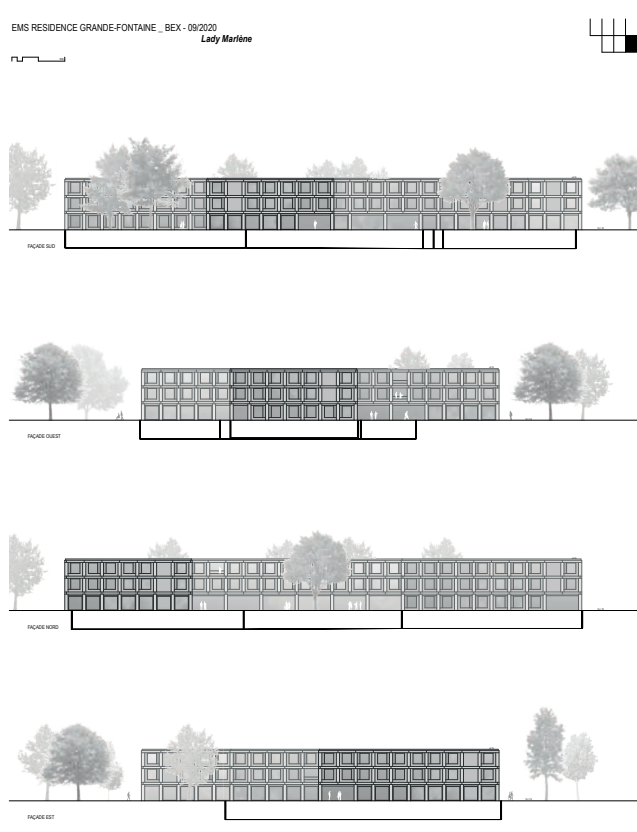
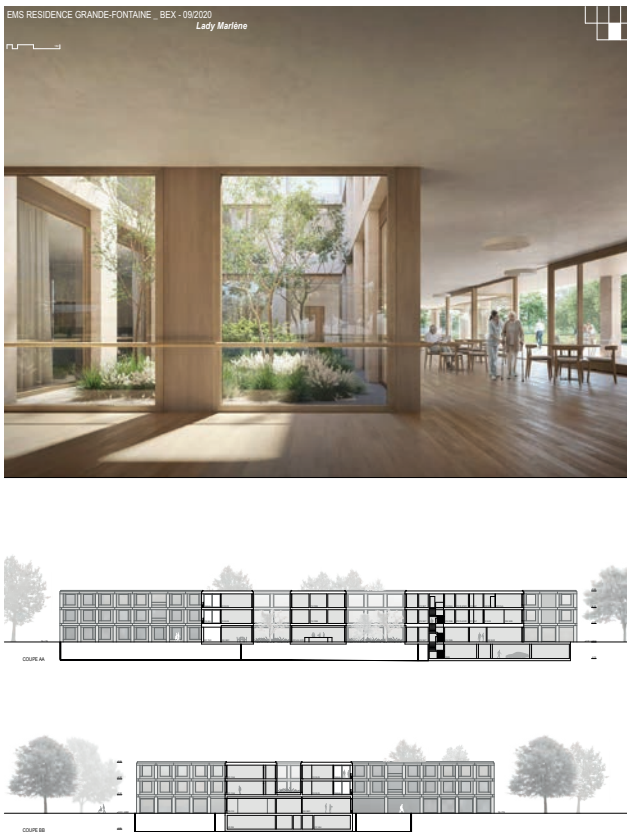
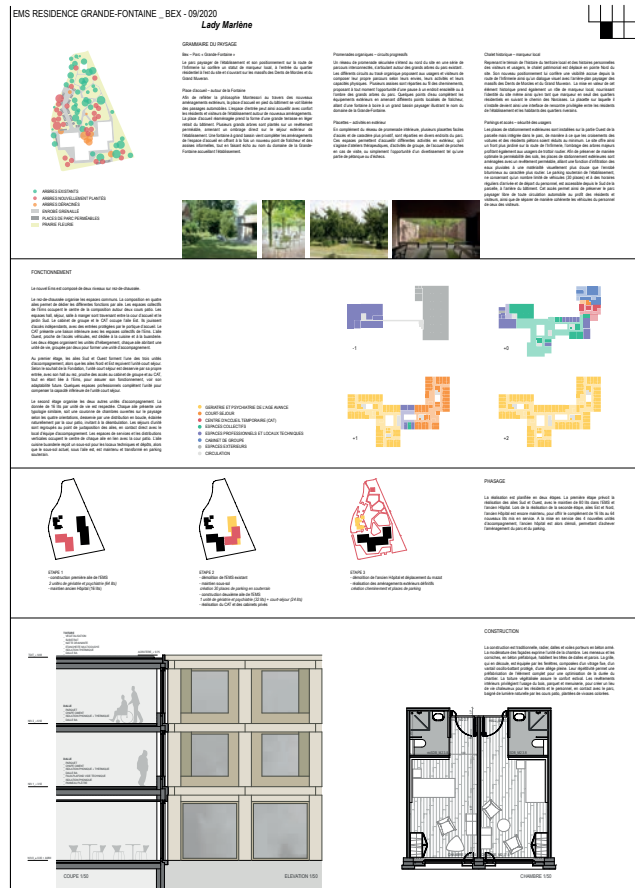
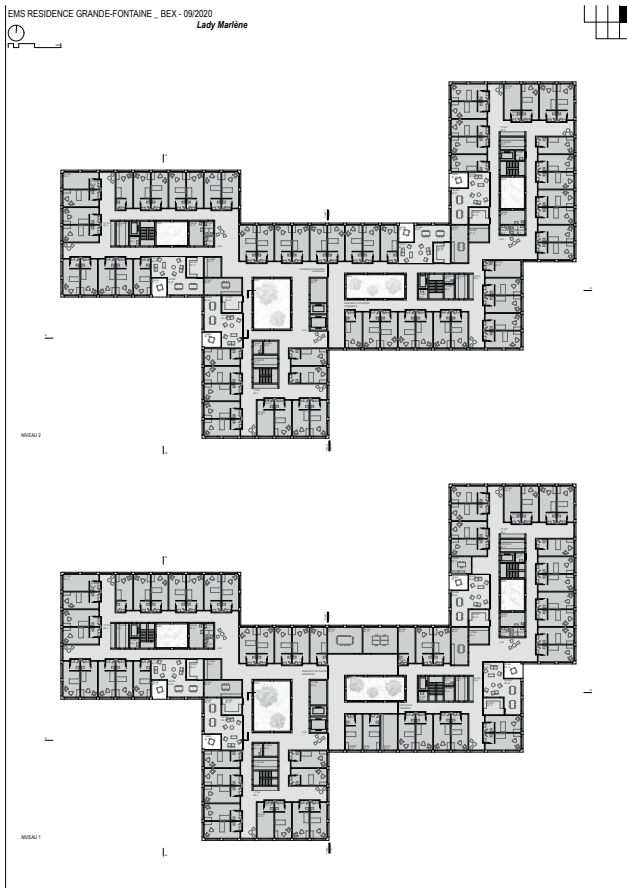
*architecte paysagiste*

**Forster-Paysage sàrl**  
 Prilly

*collaborateurs:*

Durek Orestis  
 Forster Jan  
 Heimo Ludovic





### 33 Un, deux, trois, quatre

2ème tour d'évaluation

*architecte*

**GDAP architectes**  
Genève

*collaborateurs:*

Gaston Robles David  
Martinez Marquez Gonzalo  
Subira Subira Andrés  
Tejedor Jose Luis  
Gonzalez Palma Juan  
Di Bernardo Giulia

*architecte paysagiste*

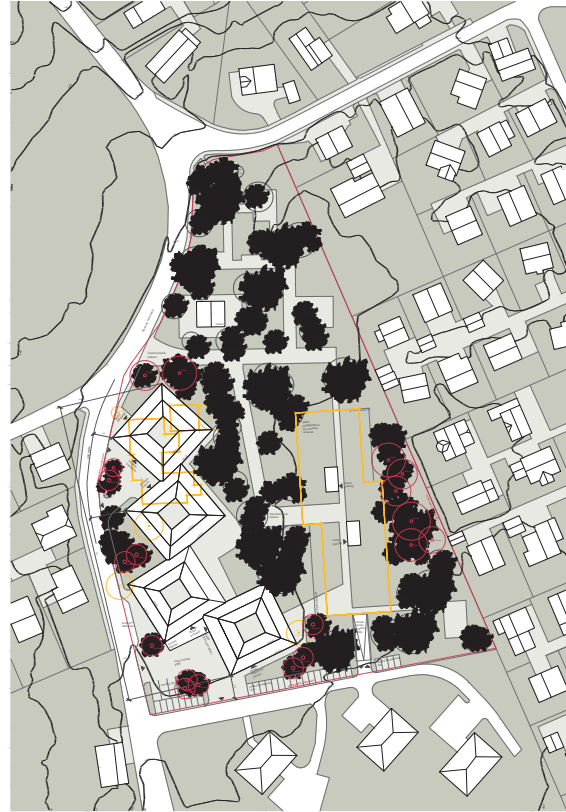
**Studio Mint sàrl**  
Genève

*collaborateurs:*

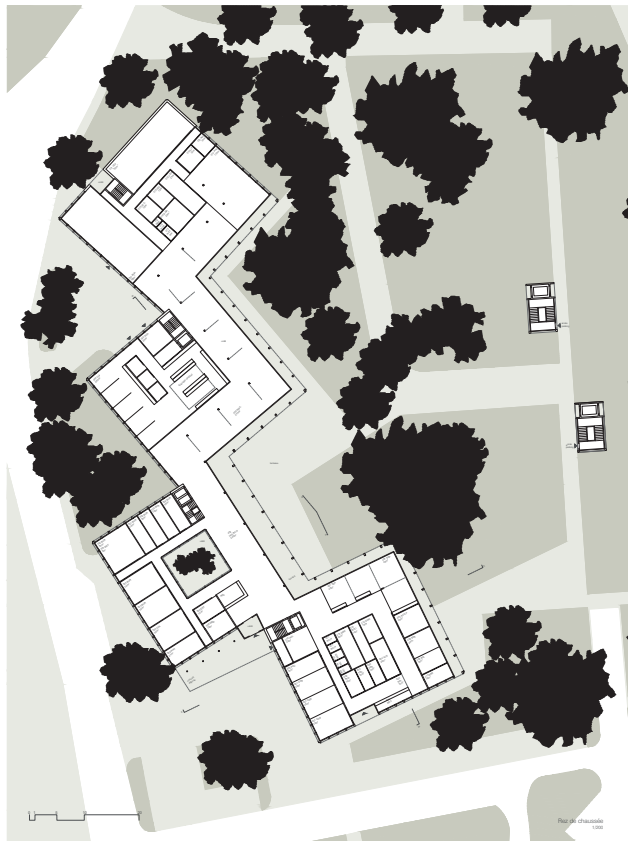
Marion Festal  
Bourrachot Harmony



EMS Résidence Grande-Fontaine  
un.deux.trois.quatre

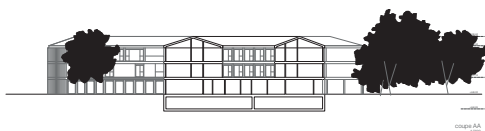
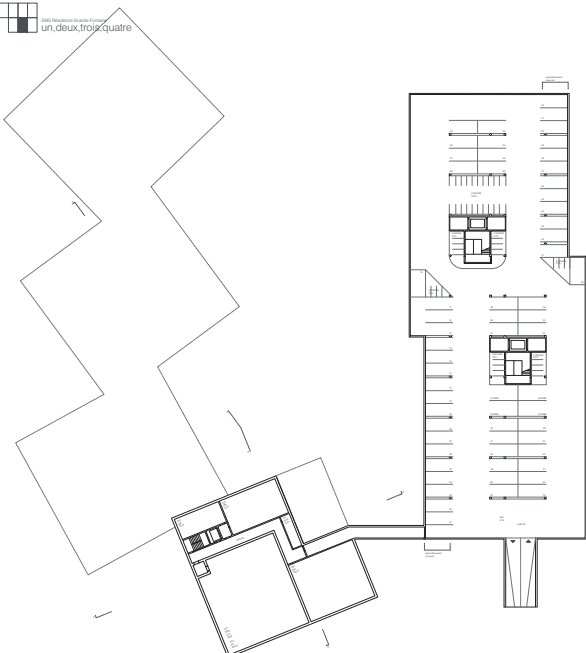
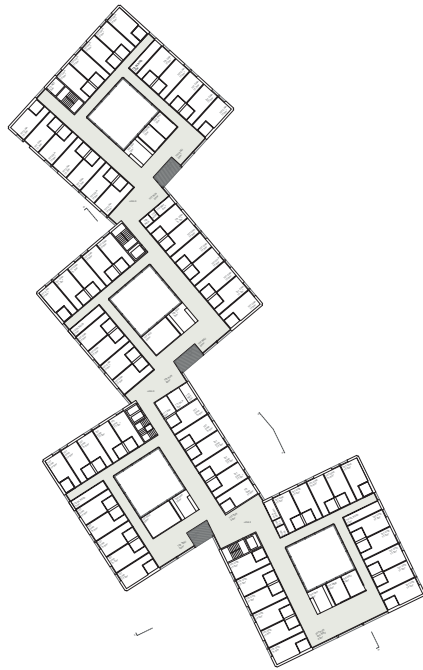


EMS Résidence Grande-Fontaine  
un.deux.trois.quatre



EMS Résidence Grande-Fontaine  
un.deux.trois.quatre



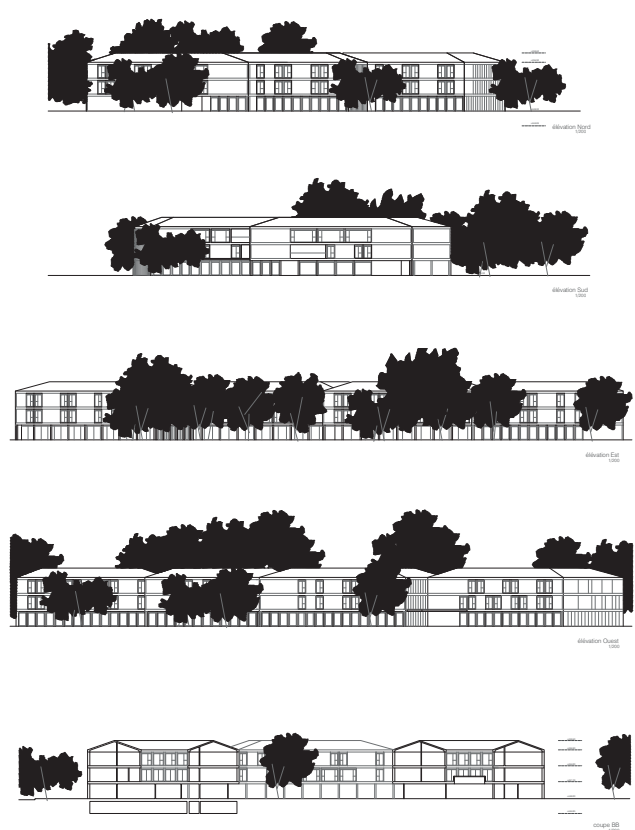
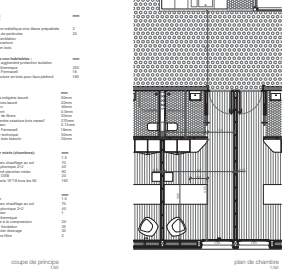
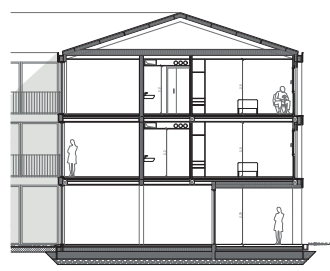
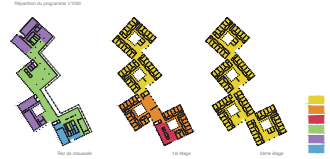
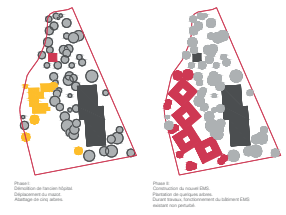


**Présentation**  
 Le projet consiste en la construction de 100 logements pour personnes âgées de 65 ans et plus, répartis sur deux bâtiments de 5 étages chacun, situés sur un terrain en pente à Bex (VD).  
 Les logements sont conçus pour être adaptés aux besoins des résidents, avec des espaces communs, des services et des équipements adaptés à leur âge.  
 Le projet est financé par la Fondation des Maisons de Retraite du District d'Aigle et la Ville de Bex.

**Objectifs et enjeux**  
 Le projet vise à créer un habitat de qualité pour des personnes âgées, en favorisant leur autonomie et leur bien-être.  
 Les enjeux sont de concevoir des logements adaptés à leur mode de vie, avec des espaces communs et des services adaptés à leur âge.

**Principes de conception**  
 Le projet est conçu pour être accessible à tous, avec des rampes, des ascenseurs et des équipements adaptés à leur âge.  
 Les espaces communs sont conçus pour favoriser les échanges et les activités sociales.

**Principes de construction**  
 Le projet est conçu pour être durable, avec des matériaux de qualité et des équipements adaptés à leur âge.



### 34 PARC & SMILE

2ème tour d'évaluation

architecte

**Urfer architectes SA**  
Fribourg

collaborateurs:

Mivelaz Sarah  
Urfer Thomas

architecte paysagiste

**Moeri+Partner SA**  
Bern

collaborateurs:

Moeri Daniel

