



SITUATION | 1:500

« Chère Martine,

Je t'écris depuis mon nouveau chez-moi, 17m2 lumineux dans lequel j'ai réussi à aménager ma bibliothèque bretonne qui contient désormais tous mes souvenirs. Elle est proche de la fenêtre comme cela je peux aisément farfouiller dedans en profitant des rayons du soleil devant ma fenêtre grande ouverte. J'ai même la place de mettre quelques pots de fleurs sur le rebord de ma fenêtre, c'est génial.

J'ai toujours eu peur des maisons de retraite, me retrouver enfermé dans un clapier à lapin, très peu pour moi. Mais aussitôt arrivé ici, ma peur s'est envolée. La première fois que je suis sorti du bus, ma première impression en voyant ce bâtiment fut de retrouver notre maison, Rue des Rosiers, où avec ta maman nous avions la chance d'avoir un chez nous confortable. Cela m'a fait penser à ce que Hans Christian Andersen a écrit sur Bex, « Là, à chaque pas, tout n'est qu'abondance et prospérité, on est comme dans un jardin de châtaigniers et de noyers. Ça et là percent des cyprès et des grenadiers. Il y règne une chaleur méridionale, comme si l'on était entré en Italie... »

Les premiers jours, j'ai cru que le plus dur serait d'être seul, mais ici, on est jamais seul. Faut choisir ses compagnons de route, ça change pas des parties de Jass. En fait j'ai été agréablement surpris par l'endroit. Il y a un grand parc arborisé qui me permet des évasions quand j'en ai marre d'écouter le crissement de genoux de mes voisins de palier. Cela m'offre des moments de liberté, partir au bout du parc observer la vie qui suit son cours près de la zone résidentielle. L'autre matin, des enfants du quartier ont perdu leur ballon, j'ai voulu le leur renvoyer en une frappe puissante et puis je me suis ravisé, faudrait pas que je me casse une hanche. J'ai poursuivi mon chemin vers la place, elle me rappelle cette place en Italie où avec ta maman nous avions eu un fou rire quand elle s'était retrouvée parler en lançant une pièce dans la fontaine.

Sur le chemin du retour, l'animatrice m'a invité à suivre le parcours sensoriel mais j'ai oublié mon gilet et j'entendais la voix de ta maman me dire que j'allais prendre froid. Sauf qu'en passant devant le jardin potager je n'ai pas pu m'empêcher de remettre les mains dans la terre. Ici, je découvre pleins de nouvelles approches très captivantes, telles que « jardin thérapeutique » « permaculture », et j'espère pouvoir cueillir mes premières carottes tout bientôt.

En chemin j'ai croisé Fernand, qui habite dans l'aile gauche du bâtiment. Le bâtiment se compose de deux volumes distincts. Depuis le parc à gauche c'est le restaurant, à droite les salles d'activités et les vacanciers, ceux qui ne restent que le temps de quelques mois. C'est plutôt un grand bâtiment mais tellement bien pensé qu'on ne s'y perd jamais ou très rarement. Même Fernand qui a la vue qui baisse, retrouve toujours le chemin de sa chambre.

D'ailleurs la forme particulière du bâtiment permet une vue sur l'extérieur dans toutes les directions, c'est agréable et on peut s'orienter grâce à ça. Depuis ma chambre, quand j'ai envie de voir personne, je prends à droite en sortant, tout droit vers l'escalier je traverse la passerelle intérieure et descends l'autre escalier pour rejoindre la salle à manger, ni vu ni connu.

Mais la plupart du temps je descends au premier escalier pour arriver vers la cafétéria, voir si je peux faire une grimace à un enfant qui s'ennuie en visite et passer par la réception pour leur demander si ma table est prête. Ça les fait bien rire, mais ils ont pas le temps de m'accompagner, ils me montrent donc la salle du doigt et je m'installe. L'endroit est vivant,

on y rencontre le personnel, les responsables et les pensionnaires, plus les visiteurs de passage, le tout avec une belle terrasse à l'ombre du robinier. C'est un peu notre place du village.

Proche de l'entrée, il y a aussi toutes les prestations paramédicales. J'apprécie mon nouvel ergothérapeute, surtout depuis que je n'ai plus à me faire peur dans un bus pour aller à mes rendez-vous. Et je prends soin de moi, je vais chez le coiffeur et j'ai même un podologue!

J'ai une fois de plus la confirmation qu'il ne sert à rien de commencer sa journée en essayant d'imaginer ce qui va se passer.

J'ai hâte de t'accueillir dans mon nouveau chez moi, ton papa qui t'aime.»

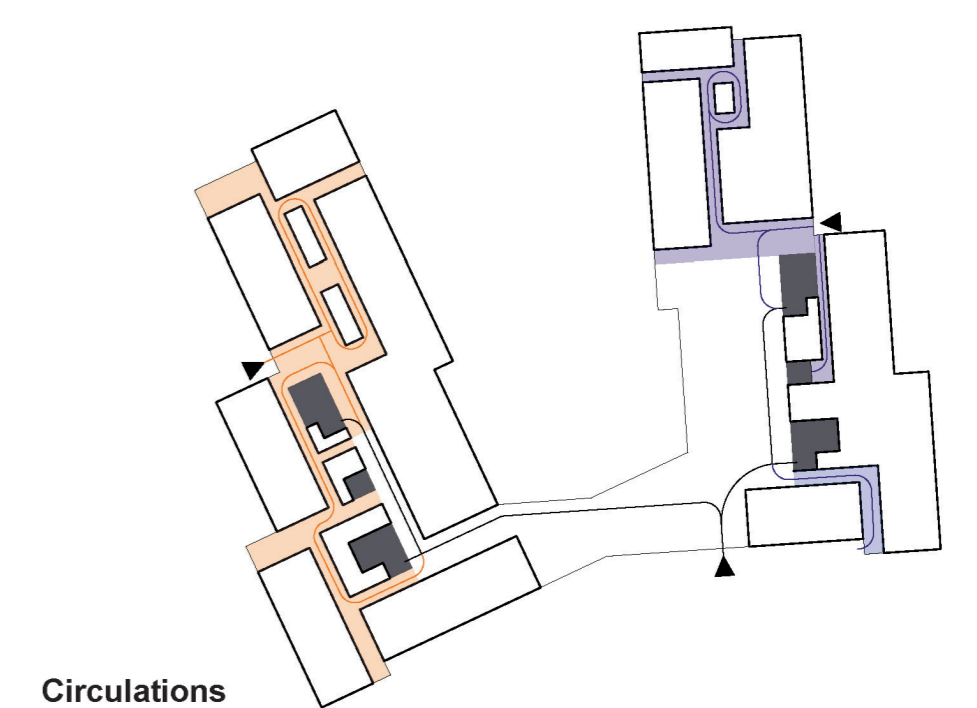
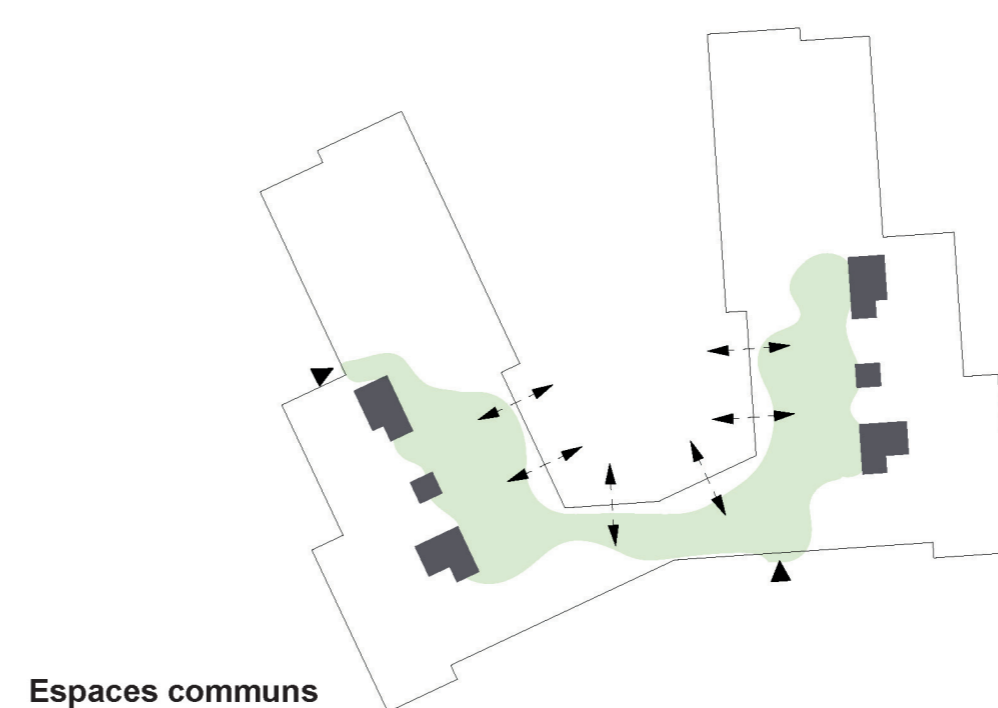
Cette vision imaginaire d'un résident du futur EMS Résidence Grande-Fontaine, est celle qui nous anime et que nous cherchons à offrir en tant qu'architecte.

Auprès de mon arbre



REZ-DE-CHAUSSEE | 1:200

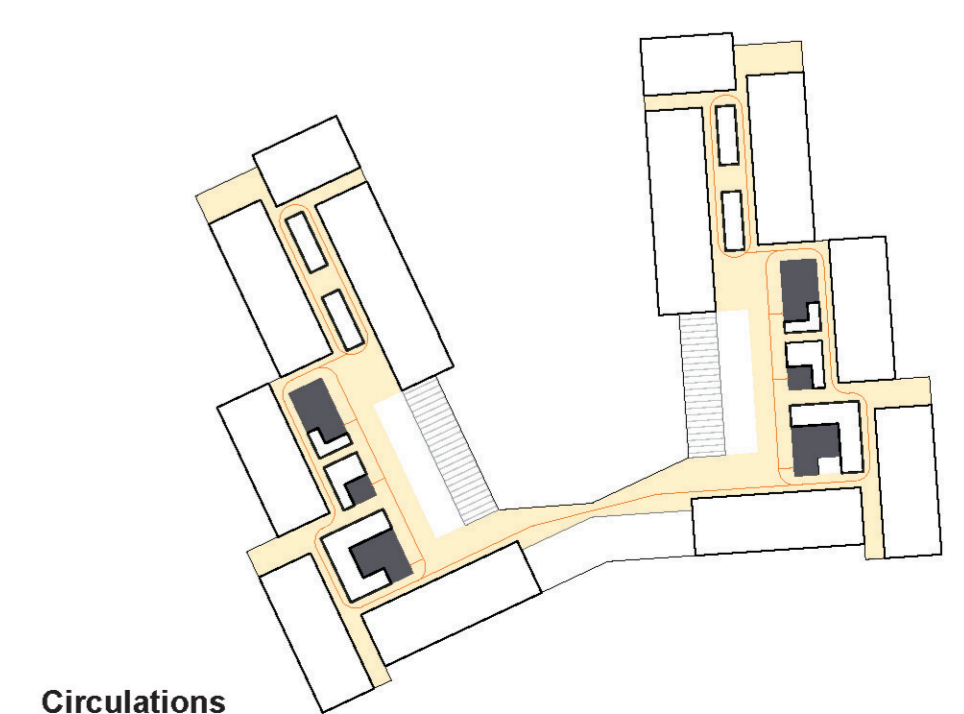
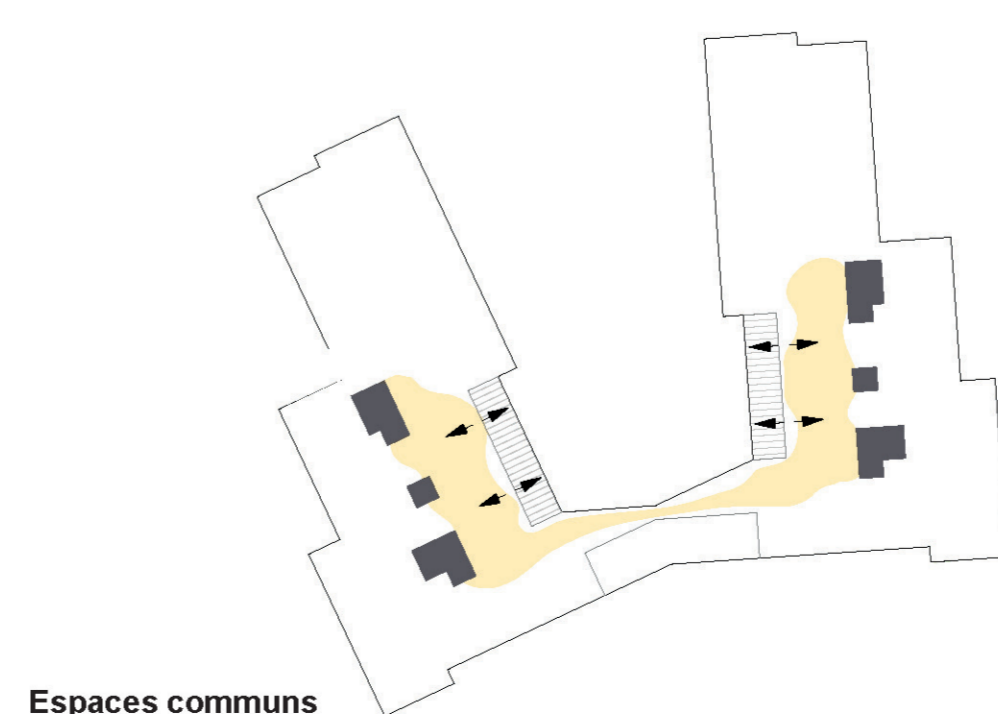
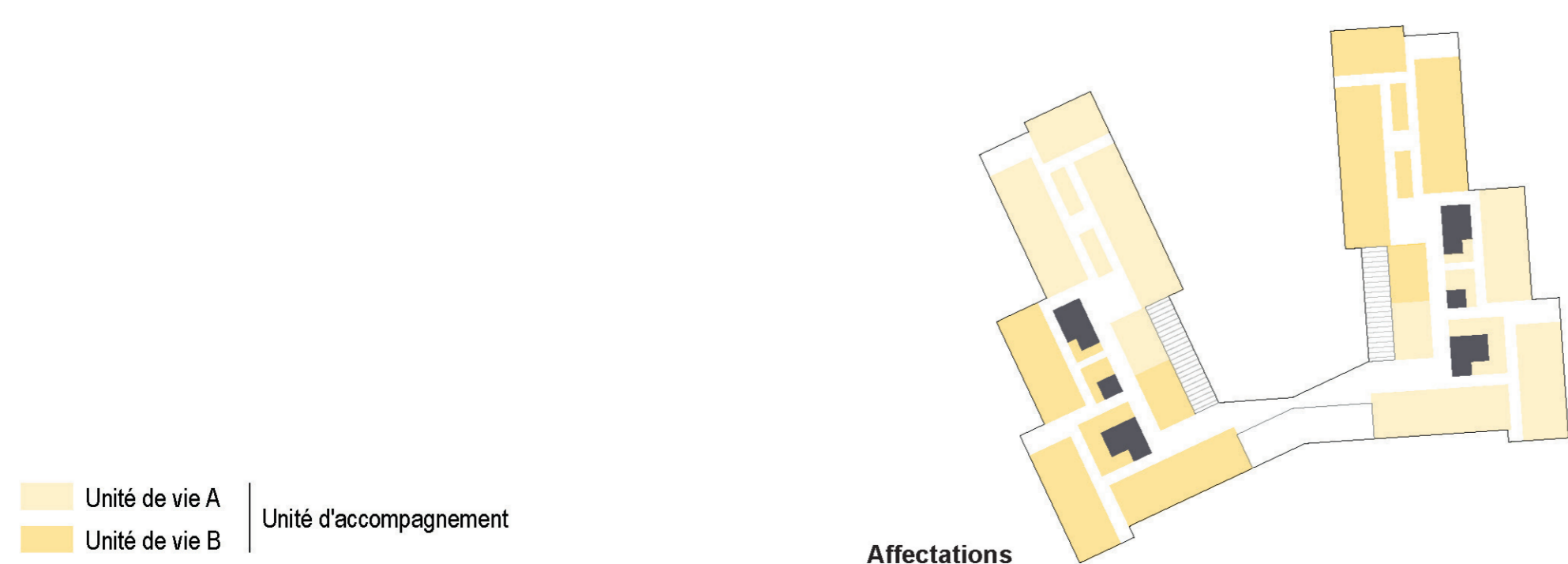
- Court-séjour
- Centre d'accueil temporaire (CAT)
- Espaces collectifs
- Espaces professionnels et locaux techniques
- Cabinet de groupe



Auprès de mon arbre



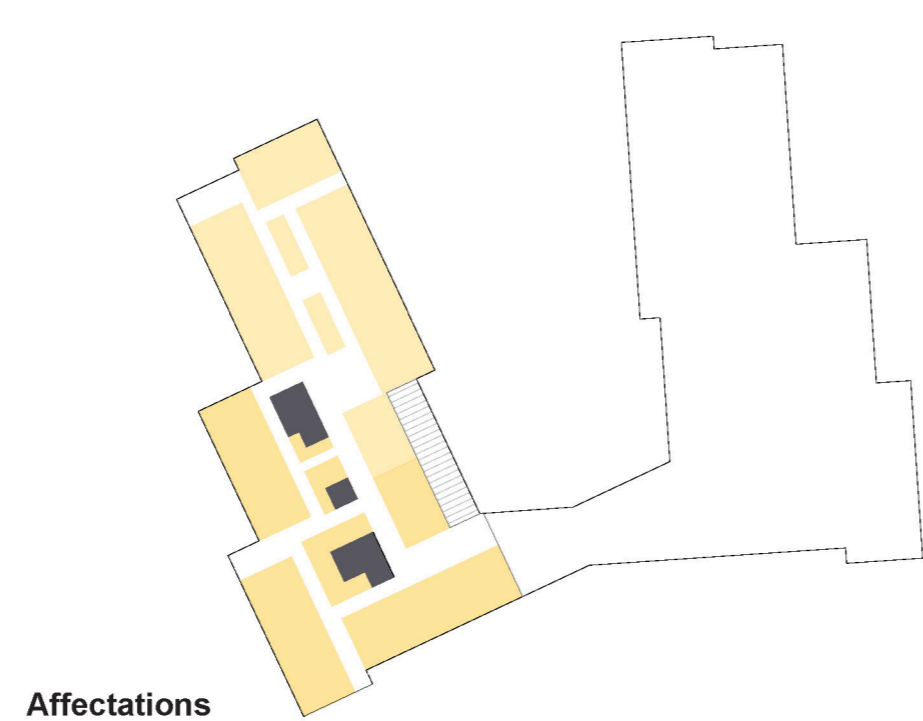
1^{ER} ETAGE | 1:200



Auprès de mon arbre



2^{EME} ETAGE | 1:200

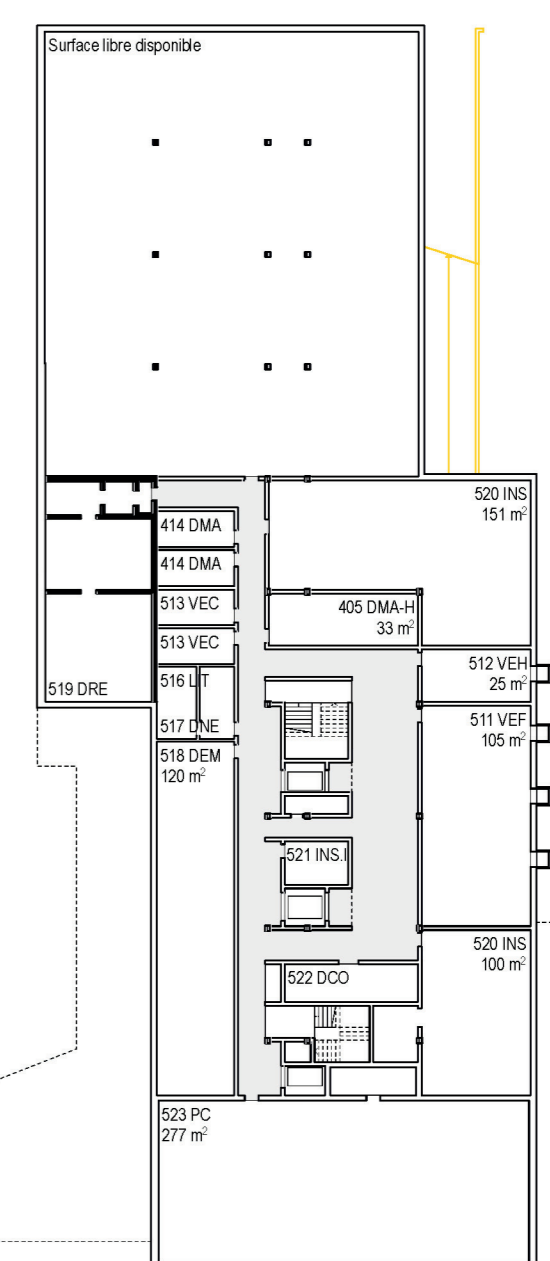


Unité de vie A
Unité de vie B

Unité d'accompagnement

Affectations

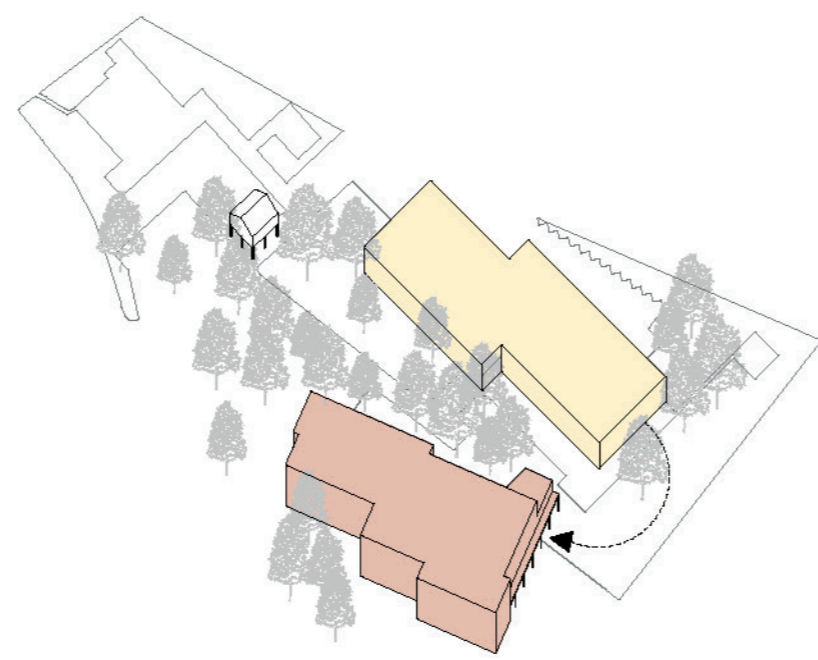
Sous-sol | 1:500





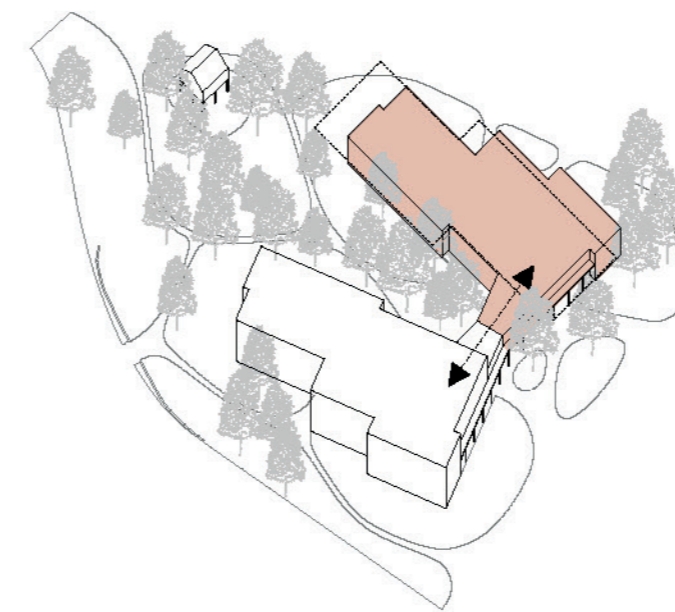
Etat existant et volonté d'implantation

Le nouveau bâtiment vient s'implanter de manière à préserver la totalité des arbres majeurs ainsi que de garder un lien avec le sous-sol du bâtiment existant



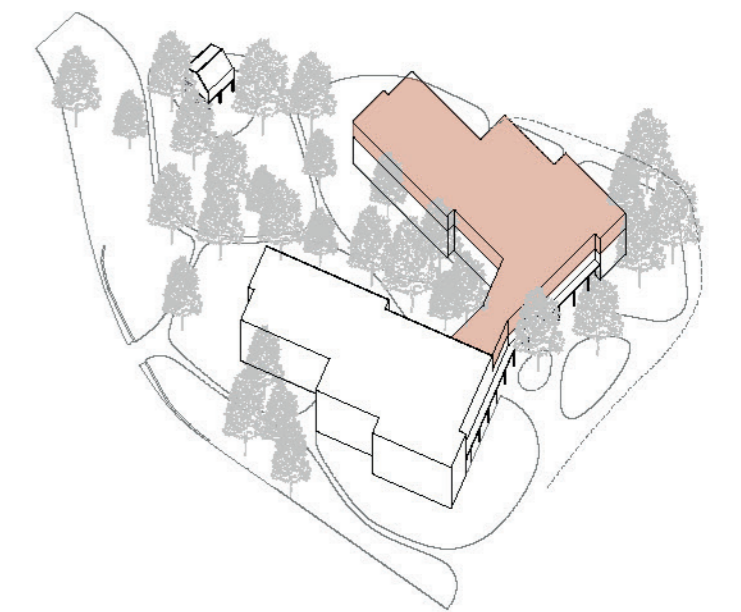
Construction de l'aile Ouest et déménagement

La première phase comprend:
 - 2 unités d'accompagnement (64 chambres)
 - Court-séjour (24 chambres)
 - Hall d'entrée 90 m²
 - Espaces communs 310 m²



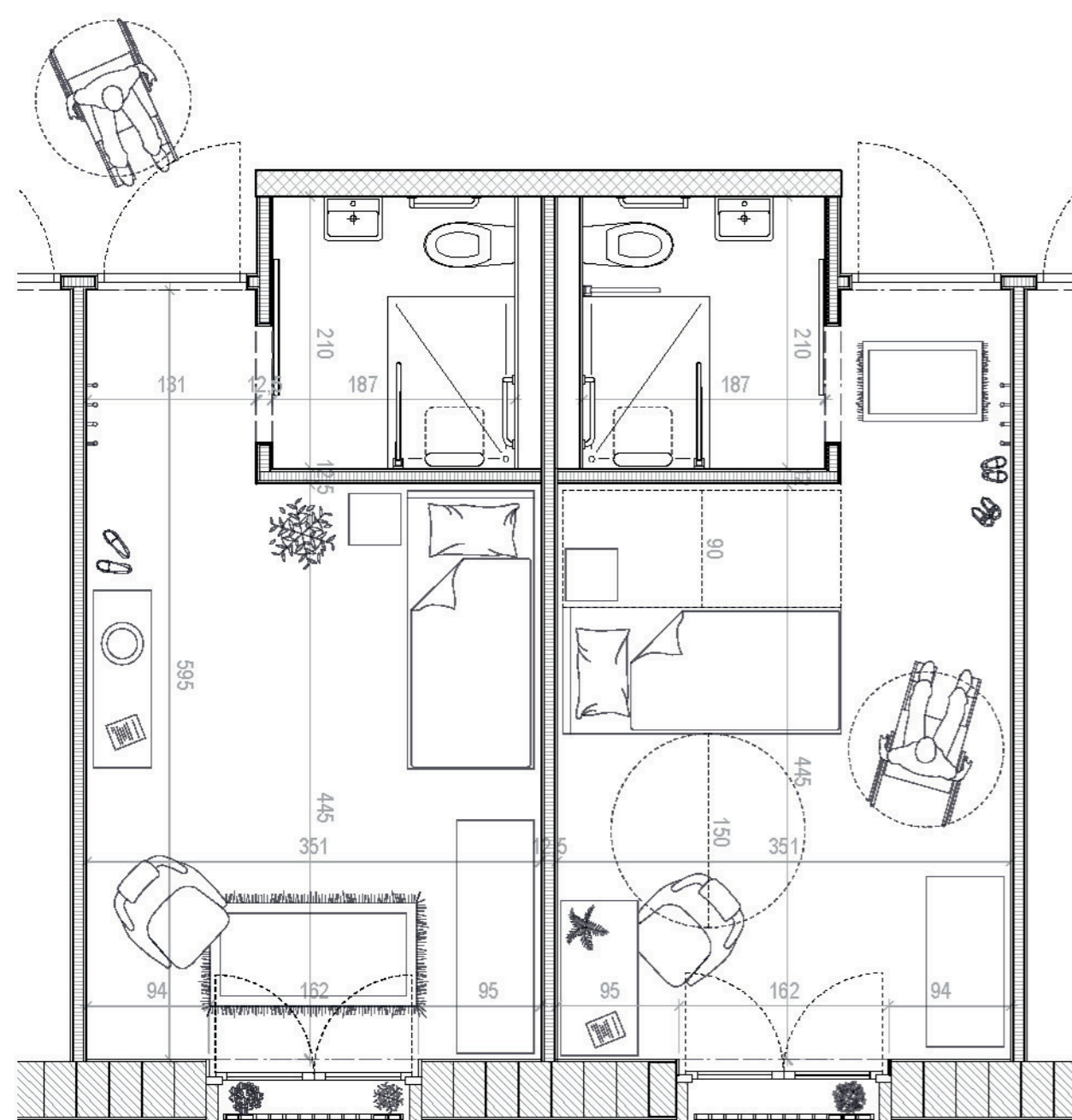
Démolition de l'ancien EMS et construction de l'aile Est

La deuxième phase comprend:
 - 1 unité d'accompagnement (32 chambres)
 - Espaces collectifs
 - Cabinet de groupe
 - Espaces professionnels

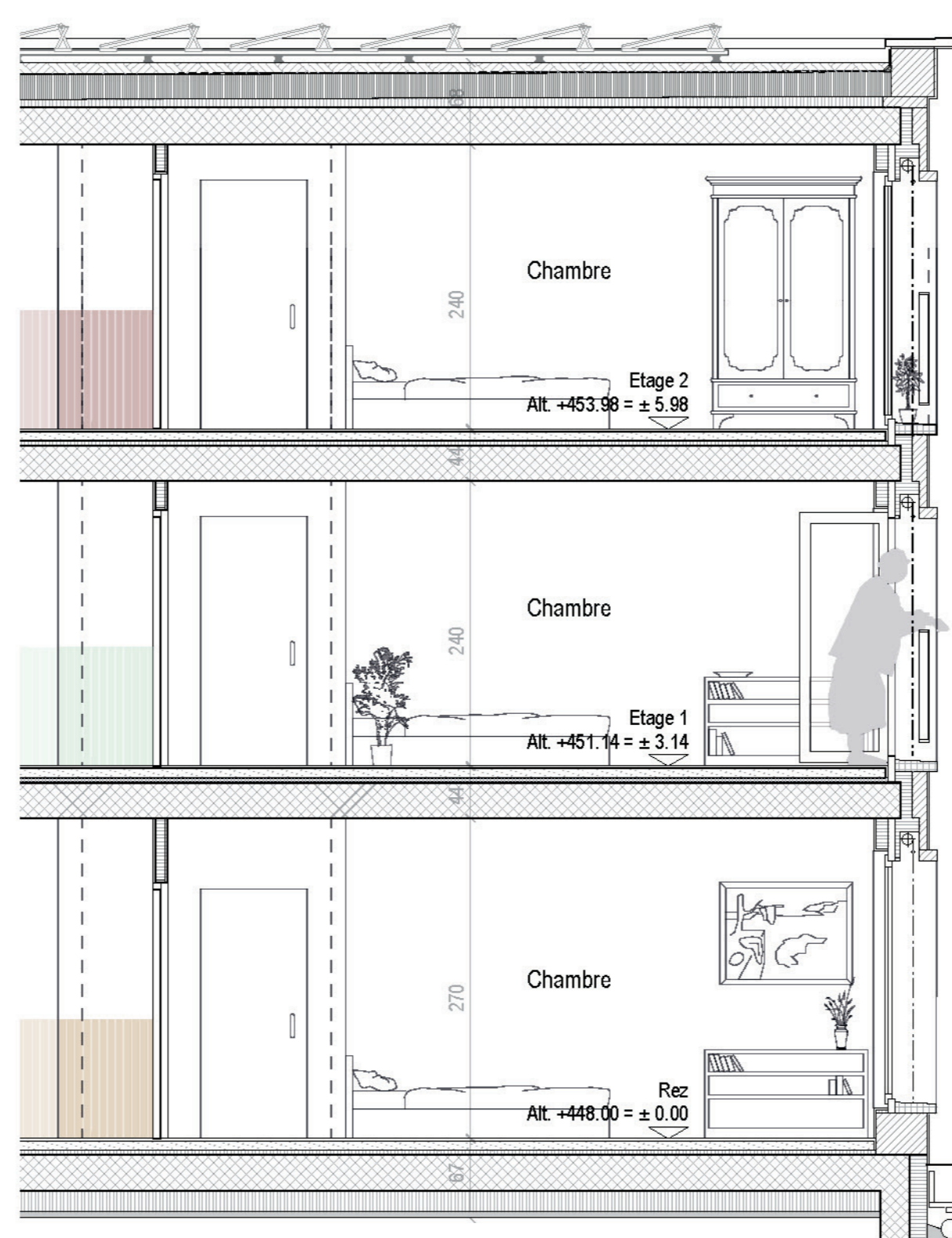


Possibilité d'extension future

L'organisation interne, ainsi que le système constructif choisi permettent d'accueillir aisément un niveau supplémentaire sur l'aile Est, tout en se raccordant à l'aile Ouest.



Plan de la chambre | 1:50



Coupe constructive | 1:50

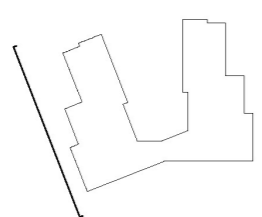
Toiture	
- Panneaux PV avec structure	20 mm
- Végétalisation extensive	80 mm
- Etanchéité	10 mm
- Isolation Foamlglas	200 mm
- Isolation thermique (pente 1%)	100mm
- Dalle B.A.	300 mm
- Peinture	/
Dalle sur étage 1	
- Parquet bois naturel	20 mm
- Chape ciment (chauffée)	80 mm
- Feuille P.E.	/
- Isolation phonique et thermique	40 mm
- Dalle B.A.	300mm
- Peinture	/
Façade	
- Crépis jeté en ciment	20 mm
- Enduit de base	/
- Brique isolante	425 mm
- Enduit de plâtre	20 mm
- Peinture	/
Fenêtres en bois-métal, triple vitrage	
Protections solaires: store en tissu	
Dalle sur rez	
- Parquet bois naturel	20 mm
- Chape ciment (chauffée)	80 mm
- Feuille P.E.	/
- Isolation phonique et thermique	40 mm
- Dalle B.A.	300mm
- Peinture	/
Radier	
- Parquet bois naturel	20 mm
- Chape ciment (chauffée)	80 mm
- Feuille P.E.	/
- Isolation phonique et thermique	40 mm
- Dalle B.A.	300mm
- Isolation expansive	180mm
- Béton maigre	50mm



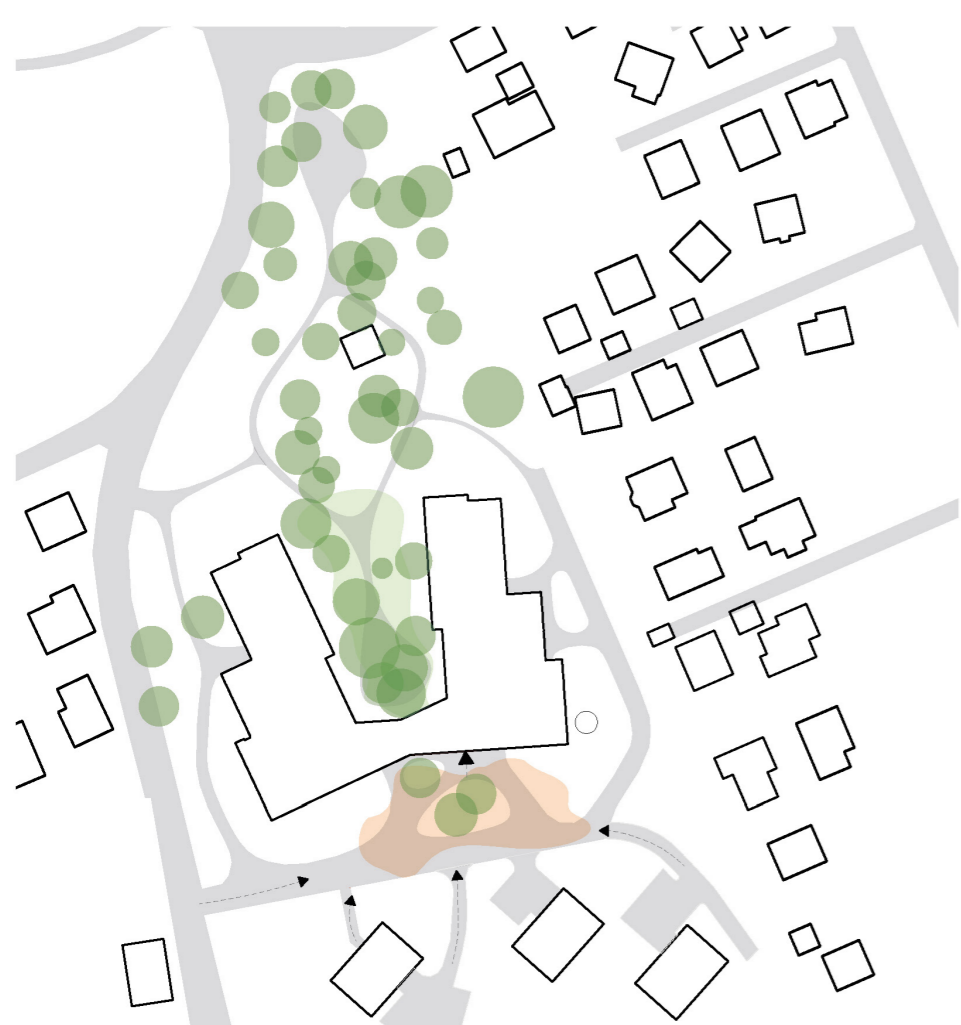
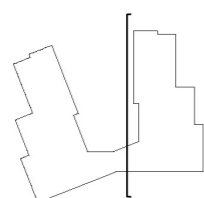
Façade | 1:50



FAÇADE OUEST | 1:200



COUPE TRANSVERSALE | 1:200



Implantation

L'implantation du nouveau bâtiment permet de redéfinir la spatialité du parc existant et d'offrir une place d'accueil en lien avec les bâtiments protégés.



Les Cheminements

- Domaine routier existant
- Les connexions piétonnes (enrobé)
- La promenade des résidents (gravier gras compacté)
- partie sécurisée avec main-courante
- La terrasse des résidents (béton bouchardé)
- La zone 30 multimodale (enrobé qualitatif)



Surfaces enherbées

- Les gazons fleuris avec îlot de bulbes
- Les prairies avec îlot de fleurs sauvages
- Les prairies submersibles
- Les potagers communs



Arbres de parc

- Les feuillus projetés (Quercus robur, Tilia cordata, Juglans regia, Acer pseudoplatanus, Fagus sylvatica, Alnus incana)
- Les persistants projetés (Pinus sylvestris)
- Les fruitiers (Noyer, Prunier, cerisier)
- Les fruitiers haute tige existants
- Les arbres existants conservés
- Les arbres existants abattus

Approches environnementales et paysagères

Les principes de développement durables sont appliqués dans ce projet sur les trois axes suivants: **société – environnement – économie**. Il est confirmé par l'analyse selon le label SNBS. En effet, outre l'atteinte du label Minergie-P-ECO ou équivalent souhaité, la réflexion s'est élargie lors de cette phase sur le label Suisse de la construction durable (SNBS). Certains indicateurs particulièrement importants pour les EMS ont été pris en compte, comme **la construction sans obstacles, les offres d'espaces semi-publics, la lumière naturelle ou la préservation de l'environnement et de la santé**, points décrits dans les paragraphes suivants:

L'accessibilité est garantie dès l'arrivée. Les places de stationnement au rez-de-chaussée sont de plain-pied et proches de l'entrée principale. De plus, des assises ombragées par les arbres se trouvent sur la place d'entrée du bâtiment. A l'intérieur, le cheminement est favorisé par des largeurs de couloirs et d'ascenseurs supérieures aux normes, par la présence de paliers adéquats dans les escaliers et par des locaux sans seuils.

Le long de la façade Sud, une place multimodale aménagée en zone 30 regroupe, gère et sécurise les flux des différentes mobilités. **la sécurité des piétons** est ainsi garantie.

Le bâtiment propose **des espaces semi publics** autant à l'intérieur qu'à l'extérieur. Au rez-de-chaussée, une cafétéria et un restaurant accueillent les résidents et leurs visiteurs. Ces espaces s'ouvrant sur le parc, les utilisateurs peuvent ainsi passer d'une promenade vers une zone de restauration ou inversement. Le bâtiment propose également un cabinet de groupe avec des espaces de consultations ainsi qu'un coiffeur. Ces locaux sont positionnés proches de la zone d'entrée et pourront également profiter aux habitants du quartier et des logements protégés vis-à-vis.

Le concept paysager a pour ambition d'initier une relation nouvelle entre l'EMS et son parc. La suppression des accès voitures au centre de la parcelle libère l'espace en vue de créer une continuité au sein du parc. L'harmonie entre le parc et le bâtiment est ainsi mise en avant et le lien s'en trouve renforcé.

Une nouvelle promenade, support de **la mobilité douce**, structure le parc et en devient l'élément fédérateur. Elle bénéficie de l'ombrage des grands arbres existants du parc qui sont conservés avec soin dans leur grande majorité. Le parcours est ponctué à ses extrémités par deux places de rencontre: la place « des grands Hommes » au Sud qui est en lien direct avec les espaces collectifs au rez-de-chaussée et la place « des générations » au Nord qui connecte le parc à la Route de l'Infirmier et au Chemin des Narcisses.

La promenade est animée d'interventions construites de petites et moyennes dimensions: volière, bergerie, fontaine, enclos pour animaux, parcours santé, bac de potager, bancs, etc. Elle accueille de ce fait, **les espaces de rencontre, de partage et d'animation** nécessaires à la qualité de vie des résidents. La géométrie en courbe du parcours permet de déambuler en sécurité sur un sol uniformisé en gravier compacté marquant un repère visuel et tactile pour les résidents.

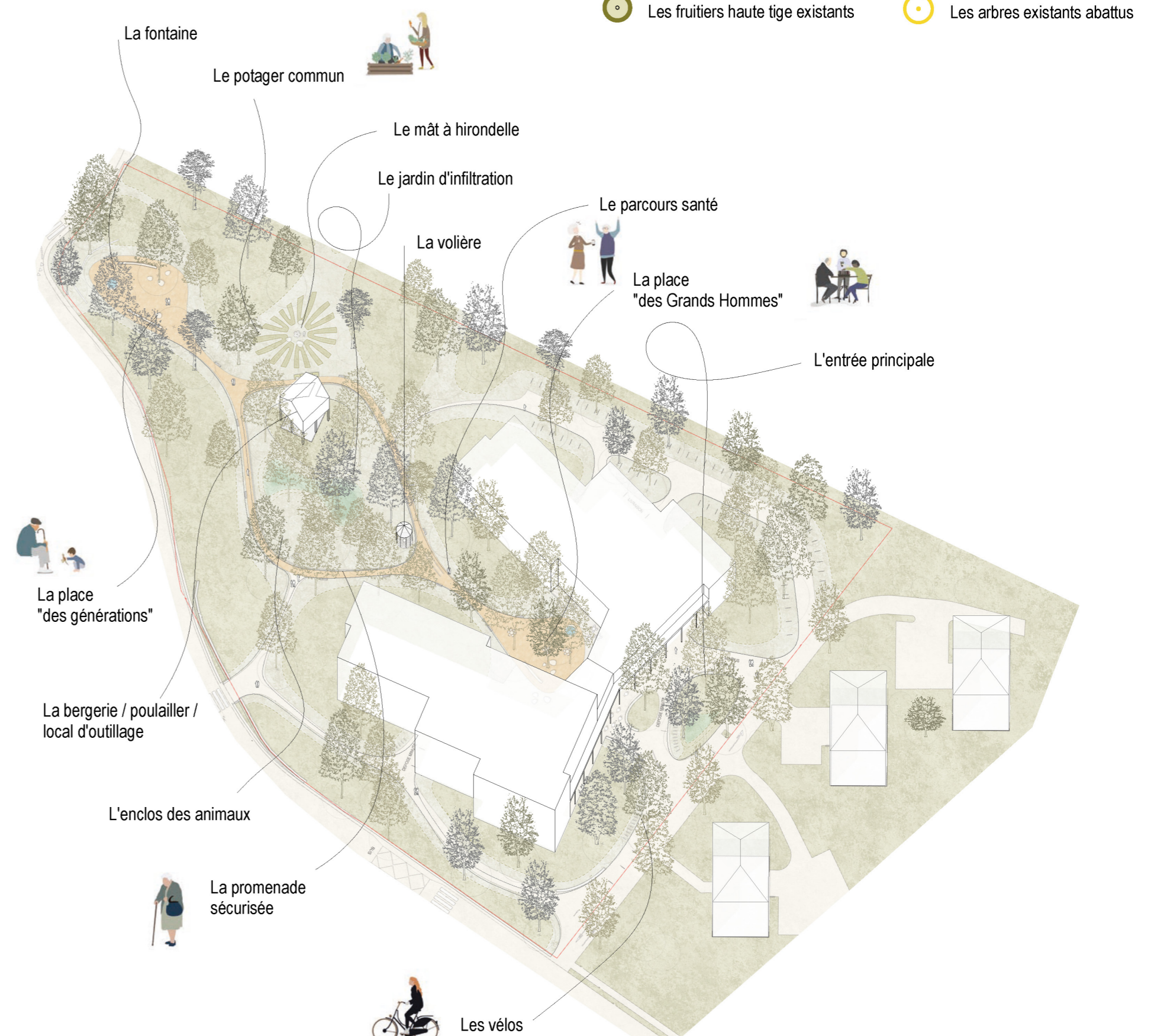
Favoriser l'autonomie et l'indépendance des résidents. L'intérieur du bâtiment propose des chemins larges et vitrés qui privilégient les déplacements et les liens avec la lumière et les paysages extérieurs. Dans les unités, les résidents peuvent se promener, à leur rythme, dans des boucles évitant de devoir revenir en arrière. Ces parcours proposent des zones de rencontres, propices à des haltes et permettant une convivialité accrue. La spatialité et l'agencement mis en place offrent des repères visuels pour les utilisateurs. Ceux-ci pourront être renforcés et accompagnés d'une signalétique adéquate.

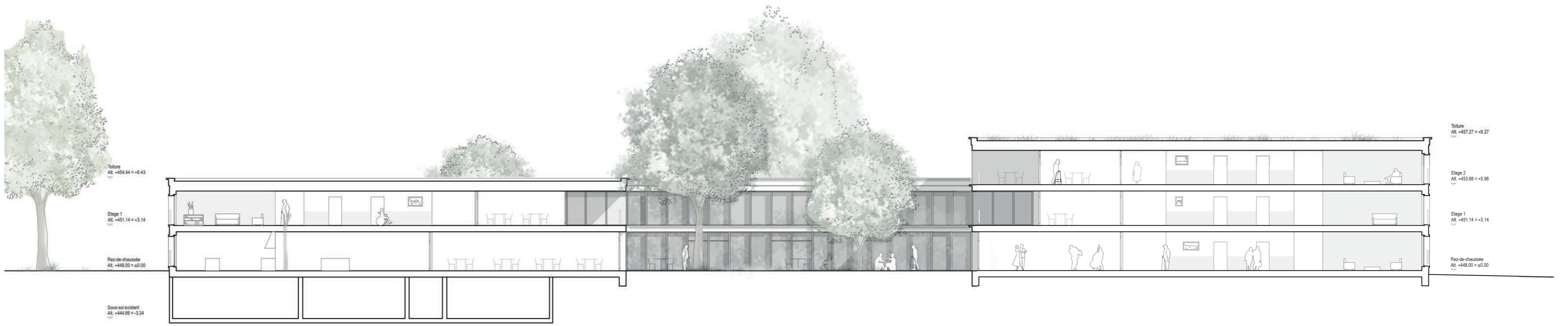
Le concept de production énergétique est basé sur du renouvelable, par exemple au moyen d'une pompe à chaleur sur sondes ou sur air. Une solution de raccordement au réseau à distance ou une production par plaquette de bois pourra être comparée techniquement et économiquement. Afin d'optimiser le débit d'air thermiquement actif, une solution de ventilation mécanique double-flux avec récupération de chaleur à haut rendement est proposée. Cette ventilation permet d'obtenir un grand confort hygrothermique.

La toiture sera végétalisée pour préserver la biodiversité existante sur la parcelle. **Une installation solaire** est également planifiée, en accord avec la végétalisation. Une part de la toiture est prévue avec du solaire hybride, produisant de manière simultanée de l'électricité et de l'eau chaude. Le tout sera dimensionné pour atteindre les exigences en matière d'eau chaude sanitaire. Le reste de la toiture sera recouverte de photovoltaïque de haute performance pour maximiser la production d'électricité renouvelable locale.

Un accent est porté sur **la construction, permettant de minimiser l'impact sur l'environnement**. La structure formée de dalles en béton avec des murs en briques isolées de laine de mouton fabriquées en Suisse, permet de proposer un projet environnemental en accord avec les principes du développement durable. La déconstruction du bâtiment existant amènera également des déchets réutilisables, par exemple du béton concassé, qui sera utilisé comme granulats pour le futur béton des dalles.

Le projet a été analysé par un expert afin de répondre aux exigences des directives AEA1 concernant ce type d'établissement.





COUPE TRANSVERSALE | 1:200



FACADE SUD | 1:200

