

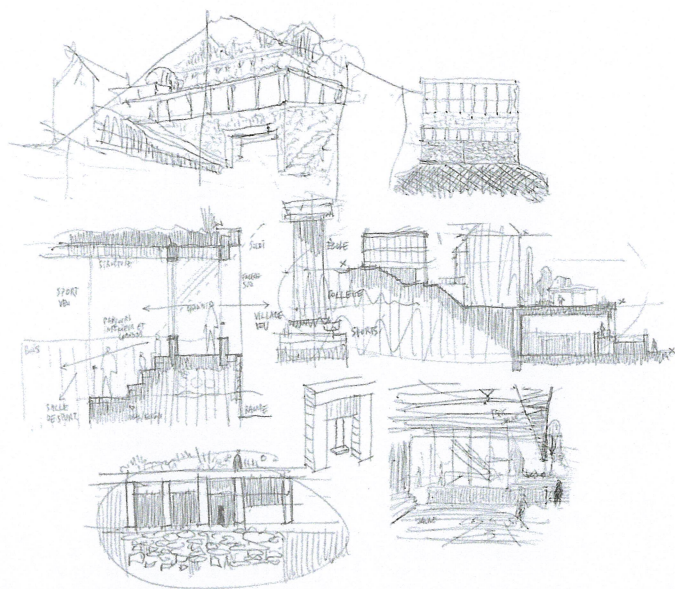
"Base - Fût - Chapiteau"
(sport - collège - école)

Trois éléments architecturaux hiérarchiquement disposés dans le terrain en plan et en coupe.

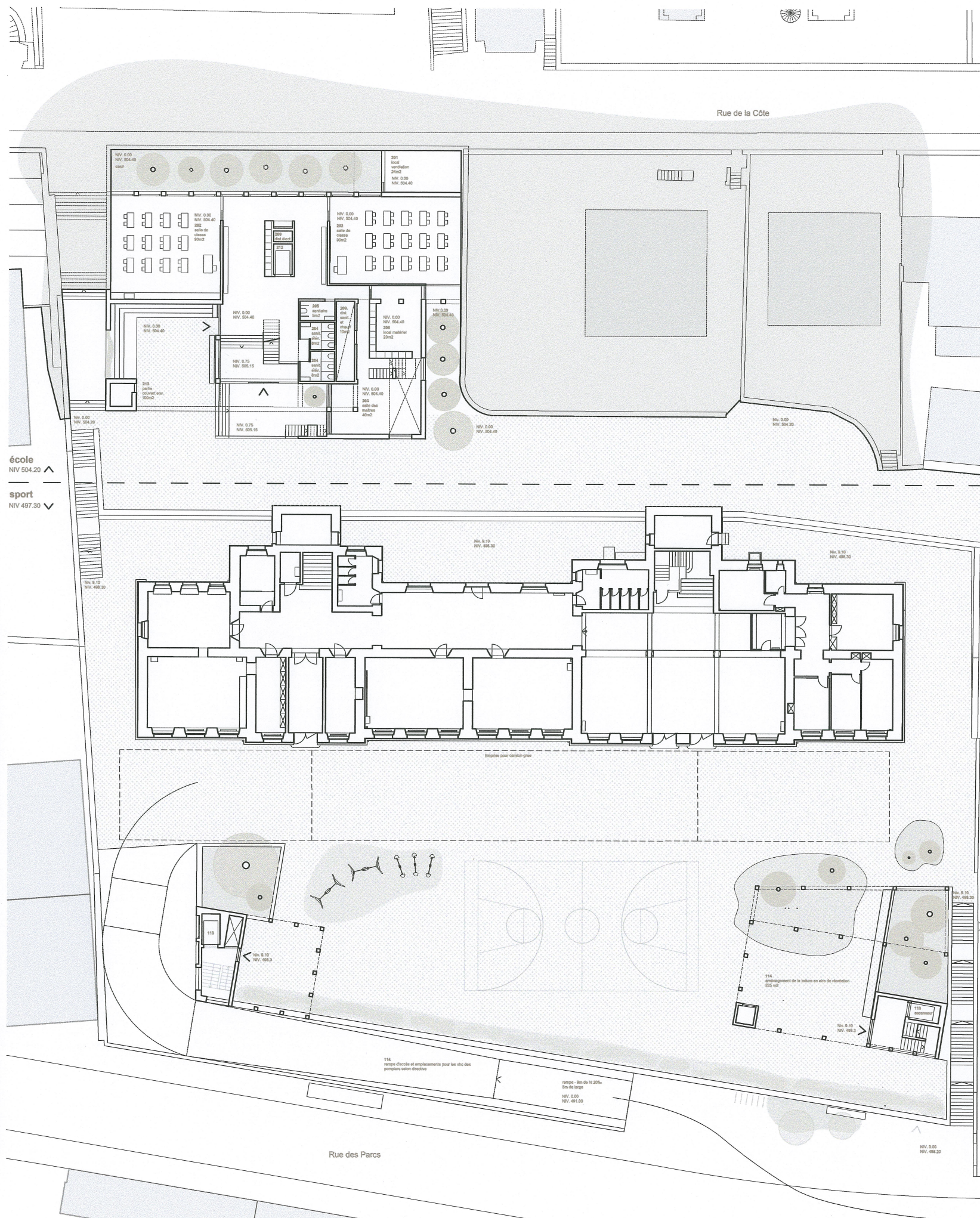
Les "salles de sport" sont ainsi le socle où reposent les bâtiments scolaires. La BASE de ce complexe en contact avec le quartier à travers la "Rue des Parcs". Le programme qui est ouvert au public.

L'actuel collège des parcs, le corps principal du complexe, est Le FÛT, au niveau intermédiaire entre la rue des Parcs et la rue de la Côte, il croise les chemins des rampes et escaliers et articule les deux zones de récréation à des niveaux différents.

Le nouvel immeuble scolaire est ILE CHAPITEAU, qui délimite la parcelle au nord avec une entrée et place propres. Il est la façade principale du complexe scolaire depuis la rue de la Côte.



Vue aérienne du complexe Collège des Parcs



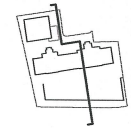
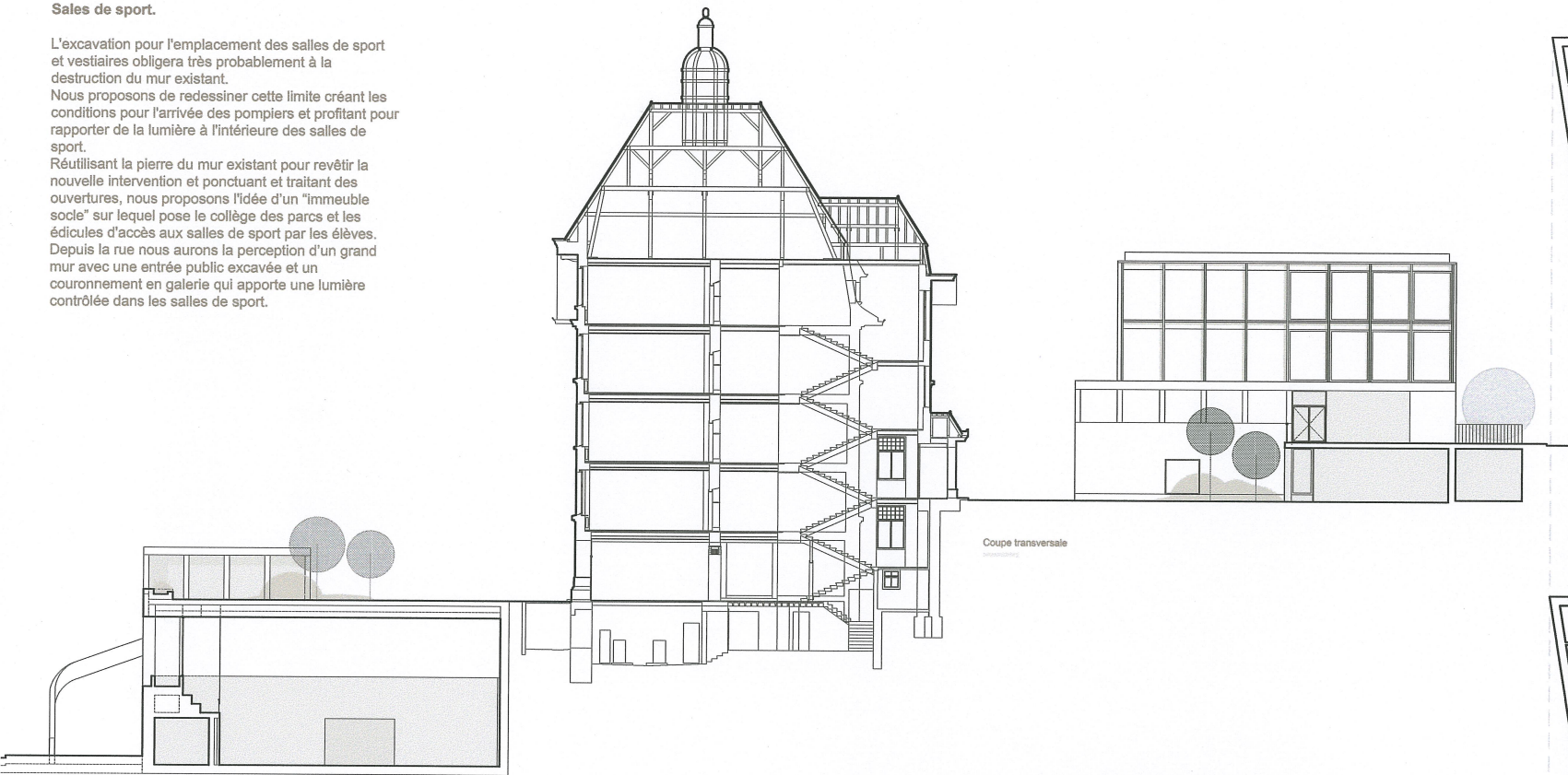
Rue de la Côte

école
NIV 504.20
↑
sport
NIV 497.30
↓

Rue des Parcs

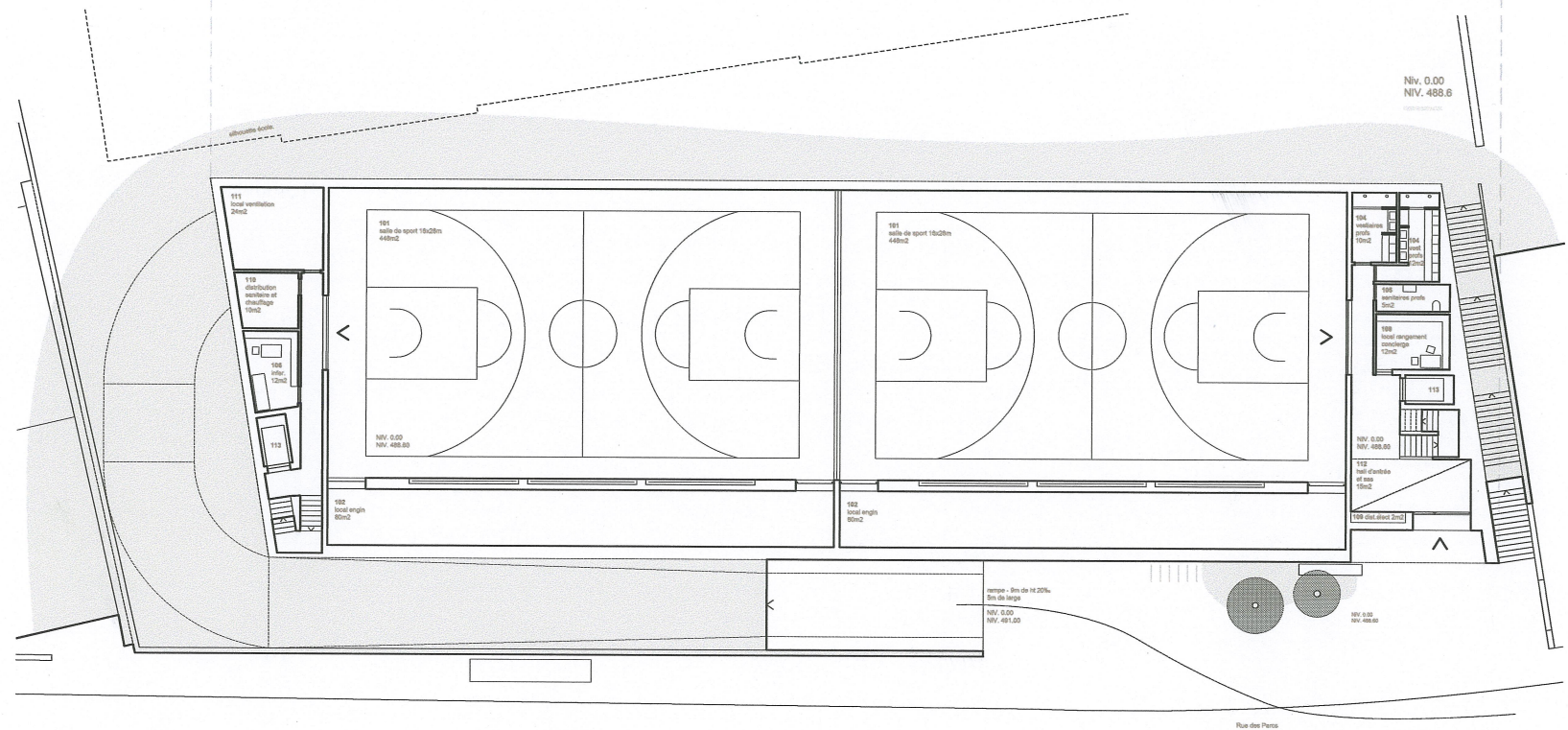
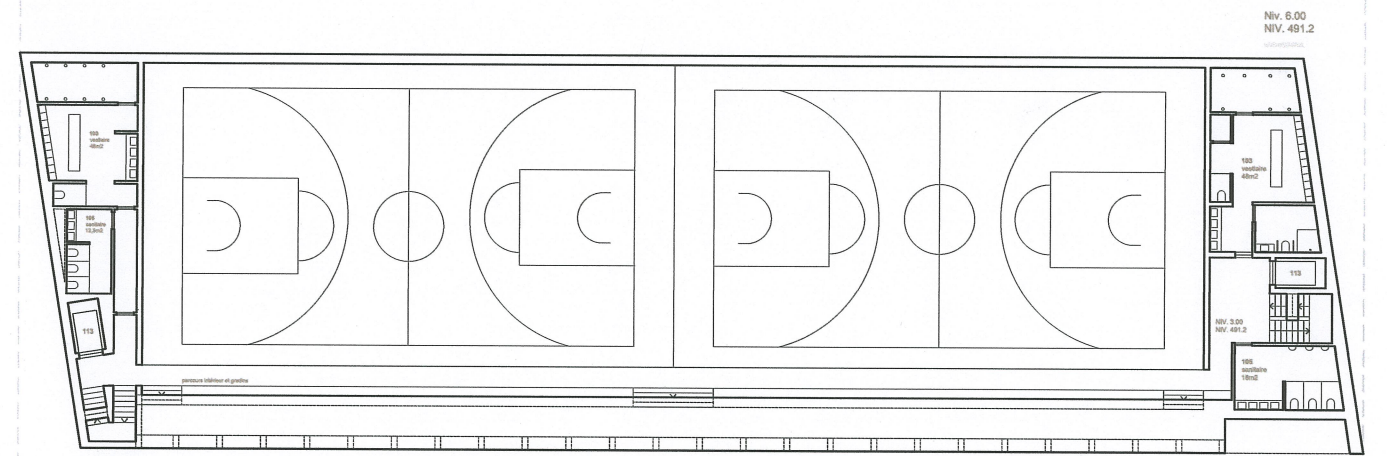
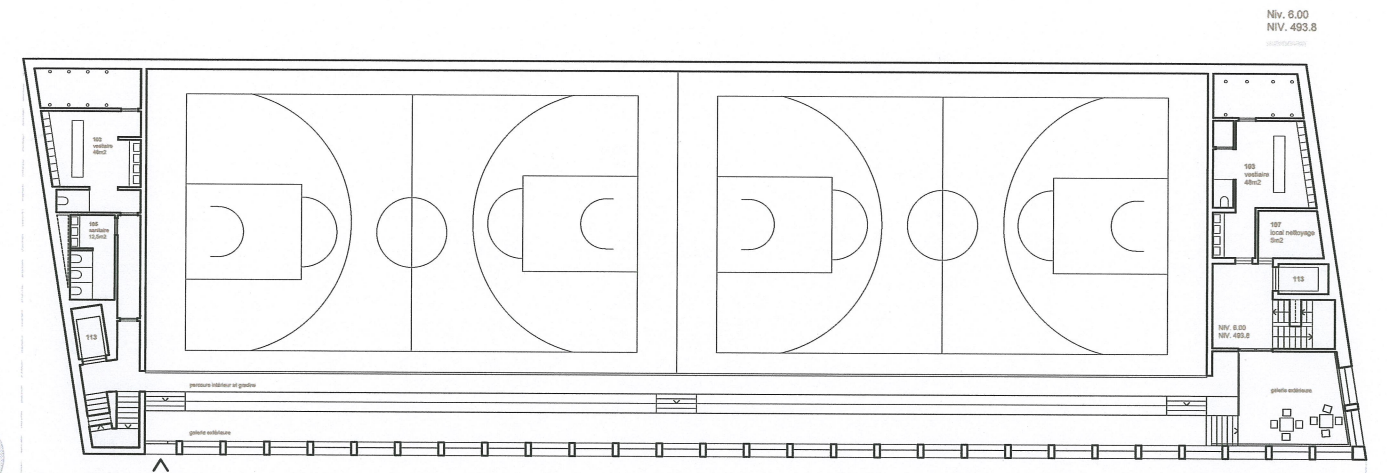
Salles de sport.

L'excavation pour l'emplacement des salles de sport et vestiaires obligera très probablement à la destruction du mur existant. Nous proposons de redessiner cette limite créant les conditions pour l'arrivée des pompiers et profitant pour rapporter de la lumière à l'intérieur des salles de sport. Réutilisant la pierre du mur existant pour revêtir la nouvelle intervention et ponctuant et traitant des ouvertures, nous proposons l'idée d'un "immeuble socle" sur lequel pose le collège des parcs et les édicules d'accès aux salles de sport par les élèves. Depuis la rue nous aurons la perception d'un grand mur avec une entrée public excavée et un couronnement en galerie qui apporte une lumière contrôlée dans les salles de sport.



À la cote du préau nous trouvons deux édicules qui balisent l'intervention et donnent accès aux vestiaires de chaque salle. Les arbres existants seront replantés dans des différentes "zones vertes" dans le préau et aussi du côté du nouvel immeuble d'école dans la cour nord. Disposant les salles en longueur nous avons un grand espace polyvalent avec de la lumière filtrée par une galerie, permettant l'exploitation de ces salles pour des événements de l'école ou du quartier. Les salles de sport se trouvent à la cote de la rue des parcs bien comme l'entrée au public, facilitant l'accès du public à ce nouvel espace sportif du quartier.

Facade Suld - Sports | Rue des Parcs.



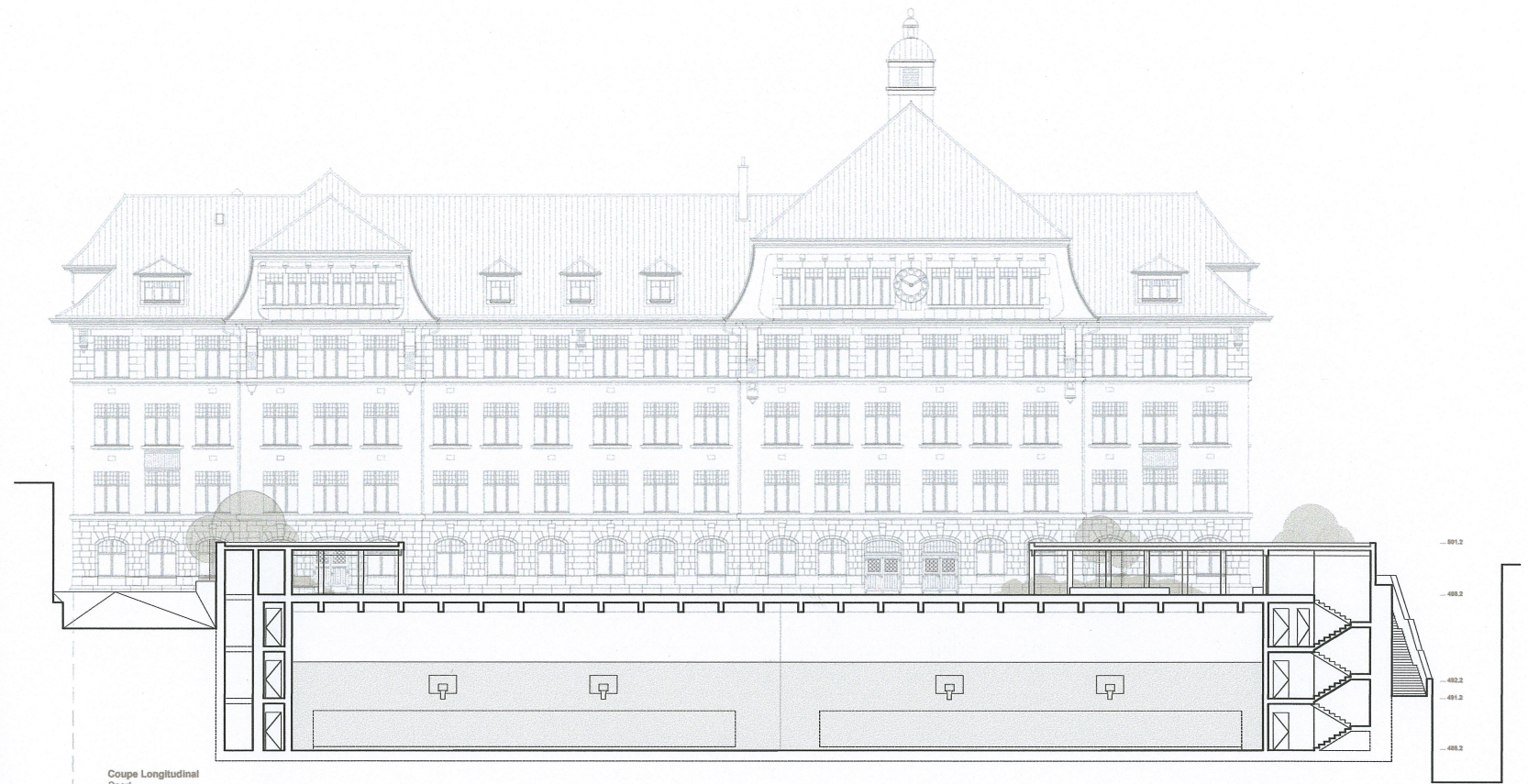
Balisant l'intervention nous trouvons les accès verticaux et le programme des vestiaires. Ces deux "blocs" de services se relient travers la galerie à un étage intermédiaire qui est aussi accessible depuis la rampe extérieure. Cette configuration rassure la transition des élèves ou du public d'un côté à l'autre des sales sans causer nuisances au même temps que pourra être utilisée pour regarder des matchs, événements etc...

Les édifices sont écartés laissant de l'espace pour la récréation. Associé à celles-ci se trouvent les zones de préau couvertes avec des ouvertures zénithales et des zones de jardin.

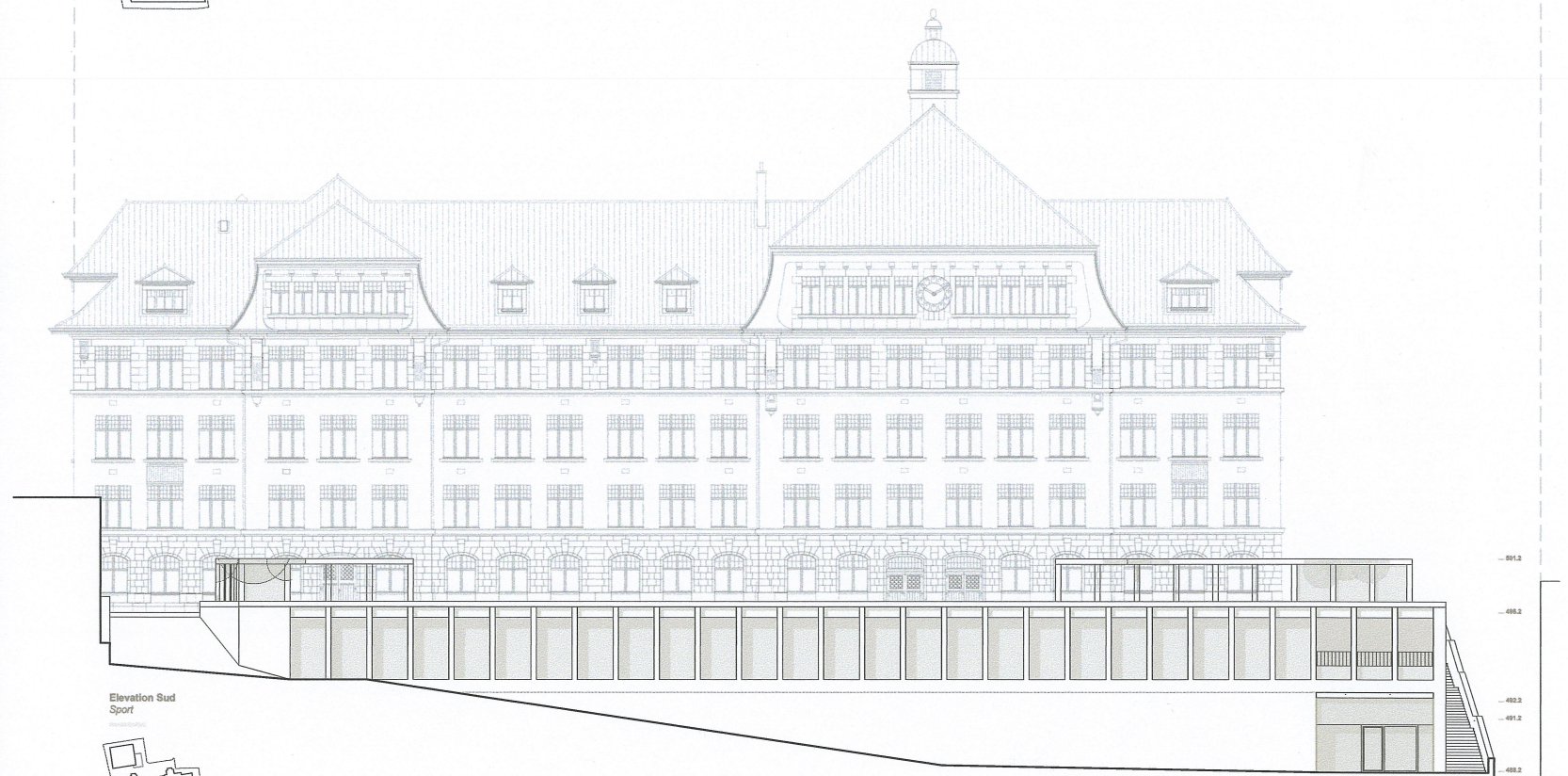
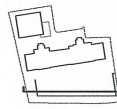
Vue sur les salles de sport et galerie - Sport.



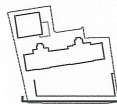
Perspective sur l'aire de récréation sud



Coupe Longitudinal Sport



Elevation Sud Sport



École

Nous proposons la création d'un volume compact et avec une volumétrie qui articule les deux échelles de la rue (les villas à l'est et les immeubles d'habitation à l'ouest). Cette place et le retrait du volume par rapport à la rue marquent l'entrée de l'école. La cour à l'anglaise distancie le bâtiment du trottoir et permet de créer une zone plantée et ramener de la lumière au programme du r/c inférieur. Les escaliers publics d'accès à la cour nord se trouvent du côté ouest permettent de vaincre une dénivellation plus faible. En descendant nous découvrons à gauche le préau couvert sous l'emprise de l'école. L'immeuble est composé d'une base de deux étages (rez inf + rez sup) qui articule les deux cotes entre la rue et la cour nord. Sur cette base d'expression solide (socle en pierre plus meneaux-allège en béton) reposent les deux derniers étages, le couronnement avec des trumeaux plus fins en béton.

Nous disposons deux salles par étage avec des orientations nord-ouest et sud-ouest. Au R/C inférieur deux salles "transversantes" profitent d'une relation avec les patios et la cour de récréation pouvant être utilisées pour des activités cadrées à l'extérieur.

L'espace de distribution verticale se trouve au centre du programme avec une vue transversante nord-sud. C'est depuis ici que nous arrivons au niveau du préau couvert. Aménagé avec des différents niveaux/patios il est un lieu appropriable par les enfants mais aussi par les professeurs (par exemple une classe à l'air libre). La salle des profs sur deux niveaux permet un accès facile depuis les deux cotes aidant aussi à organiser un espace de travail en mezzanine sur un autre plus conviviale et en lien avec le préau et la cour.



Vue depuis la rue de la cote. Place d'entrée de l'école.



Vue de la façade sud de l'école - préau couvert et escaliers de liaison entre rue de la Cote et cour nord.

