



Plan Situation E 1/500



**Idee de projet**

Le volume de l'extension de l'ensemble composé du château et des dépendances agricoles avec un jardin clos de murs s'intègre dans le parc avec soin et respect par rapport aux bâtiments historiques le long de la limite Est de la parcelle.  
L'extension existante sera complètement démolie, afin que l'ensemble historique retrouve son expression. Afin de ne pas perturber l'entrée existante du château avec son prédominant axe d'accès, l'entrée du nouveau bâtiment est située sur son côté Est vers l'accès public de la rue "Le Riaz".  
Les deux bâtiments sont reliés avec la plus grande retenue possible au niveau de rez-de-chaussée. Le thème trouvé du mur est repris comme thème scénique et architectural. Ainsi, la nouvelle zone d'accès est formée par le prolongement du mur historique du jardin et un socle de bâtiment formé d'un mur en moellons, qui se fonde dans une terrasse devant le bâtiment et dans la nouvelle partie de liaison entre les deux bâtiments.

Le nouveau volume est ainsi intégré et inséré dans le paysage au plus haut degré. Le décalage de volume dans le nouveau bâtiment, qui reprend l'alignement de la façade du château côté lac, crée de nouveaux espaces extérieurs et atteint également une échelle appropriée à l'emplacement.  
Au niveau de l'accès au jardin du château, la place d'accès sera créée sur le côté Est du nouveau bâtiment et sur le côté Ouest un nouvel espace extérieur émergera le long de la partie de raccordement du bâtiment.

L'emplacement rappelant une cour avec vue sur le lac crée une grande qualité de séjour pour les résidents et les visiteurs de la maison de retraite.  
En qualifiant l'espace intermédiaire de lieu de séjour, le lien entre les bâtiments existants et les nouveaux bâtiments est renforcé et un haut degré d'identification avec le lieu est atteint.

**Organisation**

Une autre mesure visant à renforcer le lien entre la substance historique et l'extension se situe au niveau des programmes. Ainsi, le bâtiment de liaison abrite les usages également ouverts au public, complétés par la salle de musique prévue dans le bâtiment existant. On y accède par la nouvelle entrée principale ainsi que le foyer avec réception et administration.  
La partie sud du bâtiment abrite l'usage commun de salon et du restaurant avec une terrasse en face. Ils sont eux aussi orientés vers la cour commune et offrent une vue sur les bâtiments historiques et le paysage environnant.  
Aux étages supérieurs, les chambres individuelles sont disposées en deux groupes, chacun autour d'une cour, avec des salons semi-privés et une salle de soin en leur milieu, directement adjacentes à l'accès vertical. Les espaces extérieurs communs, avec leurs orientations variées, offrent de nombreuses opportunités pour d'agréables séjours en extérieur et ce à tout moment de la journée. La typologie de bâtiment choisie, bien qu'efficace, offre aux résidents la possibilité de flâner et de découvrir, les différentes vues sur les environs, à travers les cours intérieures voir les autres étages, permettant une orientation facile ainsi que différentes possibilités de séjour en groupes plus ou moins nombreux.

**Construction et matérialisation**

Le bâtiment est optimisé dans l'espace, techniquement et structurellement pour un faible impact sur l'environnement et une longue durée de vie. L'utilisation de matériaux naturels, un bon éclairage et des salles communes spacieuses créent une ambiance positive. La façade de l'étage de base sera construite en maçonnerie à double coque avec un mur en moellon visible, suivant les murs locaux typiques. Les murs extérieurs des étages supérieurs seront construits en maçonnerie de brique simple isolant. La façade est structurée par un relief de différents formats de pierre (36,5 / 42,5cm).

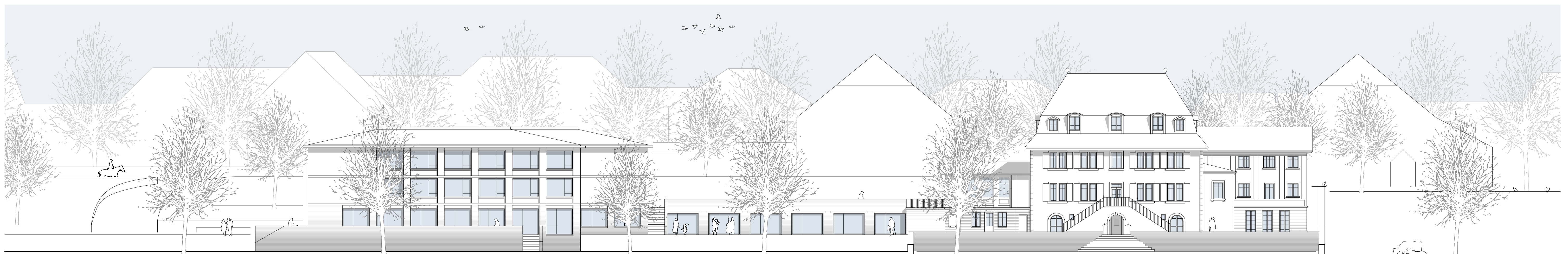
En enduisant la base et en plâtrant les étages supérieurs en couleur claire, l'expression de la façade est abstraite et le bâtiment reçoit un aspect contemporain. L'isolation thermique estivale des fenêtres est réalisée au moyen de stores à charnières en tissu de la couleur des volets du château. Ils sont intégrés dans un élément préfabriqué en béton recyclé. Le choix de la construction et des matériaux donne au nouveau bâtiment l'expression appropriée à son usage, sans dominer le paysage et le parc historique.

**Durabilité**

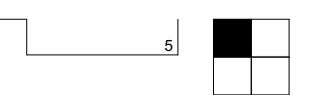
La construction d'un bâtiment durable est une préoccupation majeure et la prémisses la plus élevée, ce qui comprend le choix de la construction et des matériaux, la conception de la structure de soutien comme un système de poteaux/dalles et la flexibilité, l'expression, la conception intérieure et extérieure et l'établissement du site qui en résulte. Dans la mesure du possible, le nouveau bâtiment devra être construit à partir de matériaux recyclés et renouvelables.  
Ainsi, la façade du socle du bâtiment et les murs extérieurs sont construits en briques recyclées, les éléments en béton sont en béton recyclé, on choisit une construction simple en maçonnerie de briques thermo-isolantes, on utilise des matériaux isolants durables et du bois provenant de cultures durables et d'origine locale.

**Étapes de construction**

L'extension du EMS Le Château peut être construite, à l'exception de la construction de raccordement, sans affecter l'utilisation du bâtiment existant. Une fois que les résidents ont été emménagés dans leur nouveau bâtiment, la démolition de l'ancienne extension peut être exécutée, la structure de raccordement peut être construite et les travaux environnants peuvent être terminés.

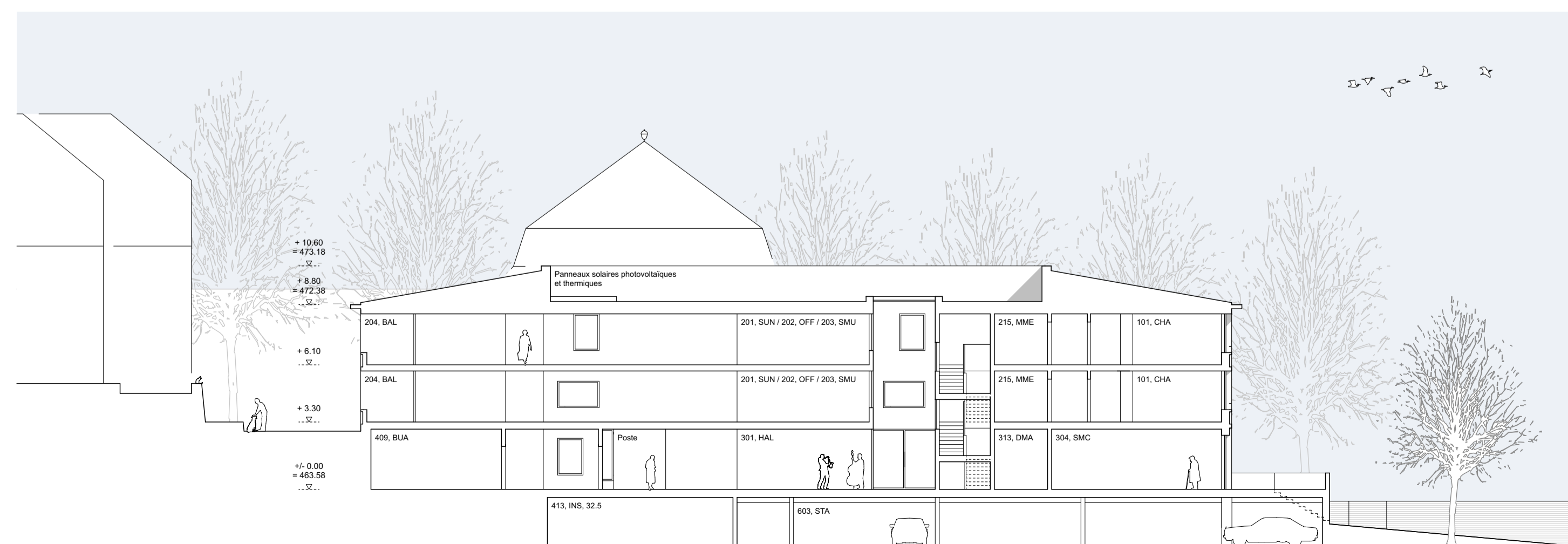


Façade sud-est E 1/200





Niveaux 0 E 1/200

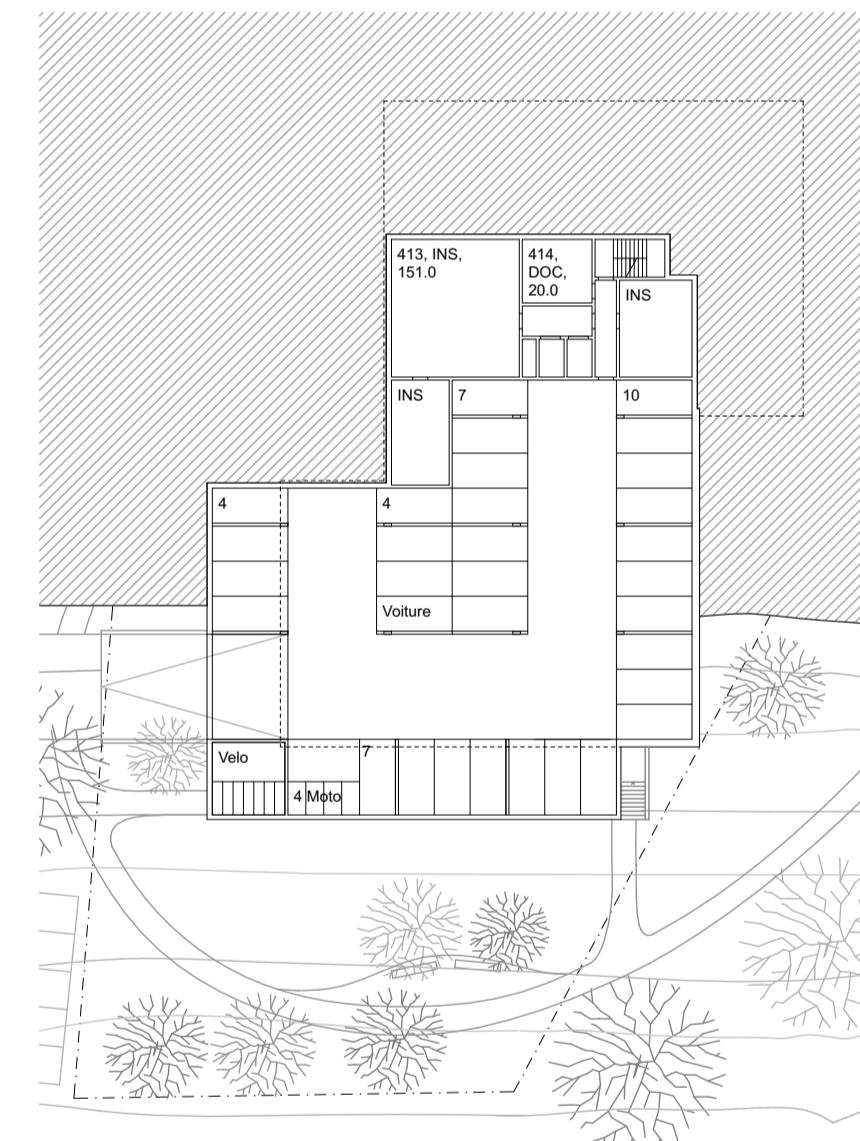


Coupe AA E 1/200

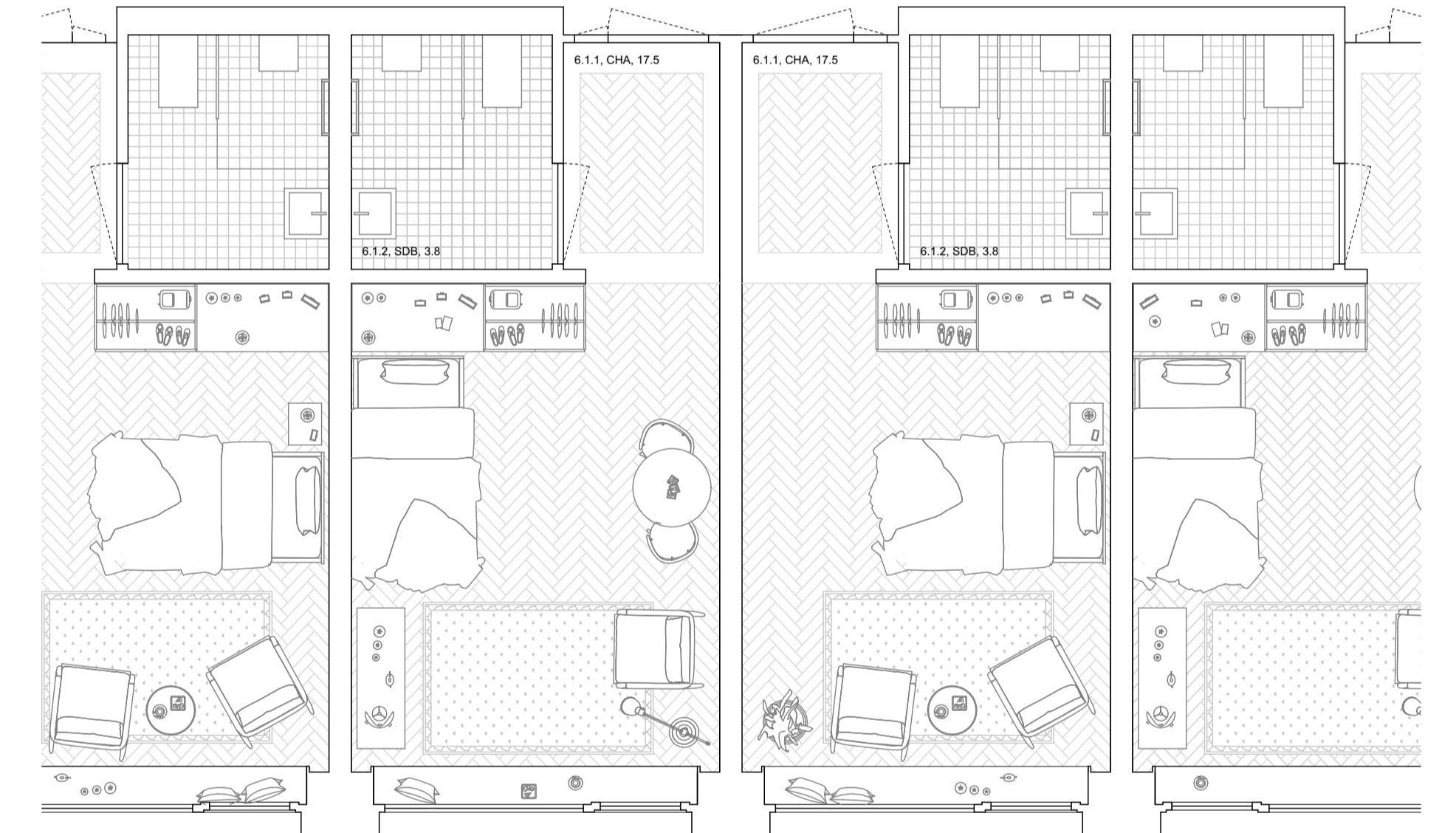


Façade sud-ouest 1:200





Niveaux -1 E 1/500



Typologies d'aménagement des chambres E 1/50



Coupe CC E 1/200



Façade nord-ouest E 1/200

