



Implantation

Le bâtiment et auberge faisant face au lac met l'accent sur le paysage lacustre à la manière des maisons de maître qui caractérisent les berges du Léman. Avec ses arcades et ses voûtes traversantes, le bâtiment met l'accent sur des ambiances et une atmosphère résolument romantique et rêveuse qui invite à flâner au bord du lac. L'unique bâtiment qui regroupe l'ensemble du programme, s'implante de manière compacte sur le site, définissant clairement le côté lac et le côté village. Son volume étroit élargit davantage le trottoir, pour revaloriser et agrandir l'aménagement urbain. La façade apporte un front de rue qui contient le nouvel aménagement de la route de Lausanne. Dans son volume découle une synergie entre les fonctions qui apporte une grande flexibilité aux usagers. Le rez-de-chaussée transparent offre de nombreuses percées visuelles et de cheminements, liant visuellement l'espace urbain avec le parc.



Son traitement de façade lui donne une identité forte et reconnaissable qui révèle son rôle de bâtiment public et d'ouvrage de grande importance pour la commune.

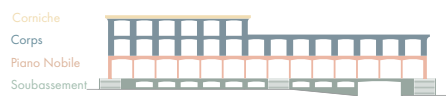
Volumétrie

Le bâtiment est hiérarchisé au travers d'un socle, d'un piano Nobile, d'un corps, le tout souligné par une corniche. Le socle hausse le bâtiment au-dessus du lac offrant une meilleure vue sur les Alpes.

Ce soubassement s'inscrit en demi-niveau dans le site. Ainsi, il permet de placer le rez-de-chaussée au même niveau que la route, d'apporter de la lumière naturelle et d'accéder à la salle d'exposition depuis le parc.

Le piano Nobile offre une belle hauteur sous plafond pour le restaurant et la salle polyvalente ainsi que de grandes ouvertures sur le lac, donnant accès aux terrasses en belvédère. Une mise en scène découle de la séquence d'escaliers conduisant les visiteurs dans le jardin.

Le corps supérieur abrite sur un niveau la salle de conseil et diverses salles de cours tandis que les chambres de l'auberge se démarquent volumétriquement avec un niveau supplémentaire.



Accès

Les accès au lac sont maintenus latéralement du bâtiment et sont renforcés par l'entrée de l'auberge et les entrées du bâtiment communal qui se font dans les extrémités du volume. Celles-ci sont marquées par des arcades qui offrent un bel espace d'accueil, sécurisées de la route et protègent des intempéries.

Auberge

L'auberge existante formait avec la buvette un pôle de restauration efficace et fonctionnel renforcé par l'accès principal au site depuis le côté gauche. C'est dans le but de conserver ces qualités que l'auberge conserve sa position initiale.

Un espace de réception accueille les clients dans un hall de grande hauteur sous plafond, aménagé avec les bornes internet, qui mène soit au restaurant/bar ou à la distribution verticale pour se rendre aux chambres.

Le restaurant s'ouvre sur le panorama et profite des arcades pour s'étendre sur l'extérieur. Un bar central lie l'espace lounge avec la salle principale.

La cuisine professionnelle dans le sous-sol semi-enterré profite de lumière naturelle tout comme la salle de pause. La superposition avec la cuisine de finition permet l'utilisation de passe-plat.

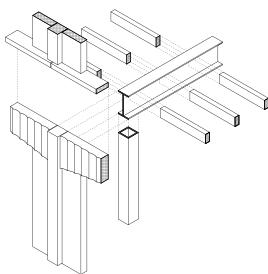
Les 23 chambres au-dessus de l'auberge bénéficient toutes de la vue sur le lac et profitent d'une petite loggia qui joue comme filtre entre l'espace privé des chambres et la terrasse.

Bâtiment communal

L'entrée sous les arcades conduit les visiteurs dans le foyer de l'espace public ou à l'étage du secteur communal. Le grand foyer traversant de la salle polyvalente est lié au petit hall de la salle d'exposition un étage plus bas par un bel escalier balancé. Le secteur culturel, au niveau inférieur, est accessible depuis le parc. Un grand couvert protège l'entrée du hall qui mène à la salle d'exposition. A l'étage, un vaste espace polyvalent distribue les différentes salles de cours et salle de conseil.

Relation entre usages

L'avantage de rassembler les deux programmes dans le même bâtiment permet de connecter le restaurant avec la salle polyvalente ainsi que les deux cuisines. Ceci apporte à l'usage un avantage considérable de flexibilité, d'appropriation et de fonctionnalité. Il est plus facilement envisageable d'organiser de grands événements en exploitant l'intégralité du bâtiment. De même que pour les espaces extérieurs, ils profitent d'une liaison depuis la terrasse.



Système constructif

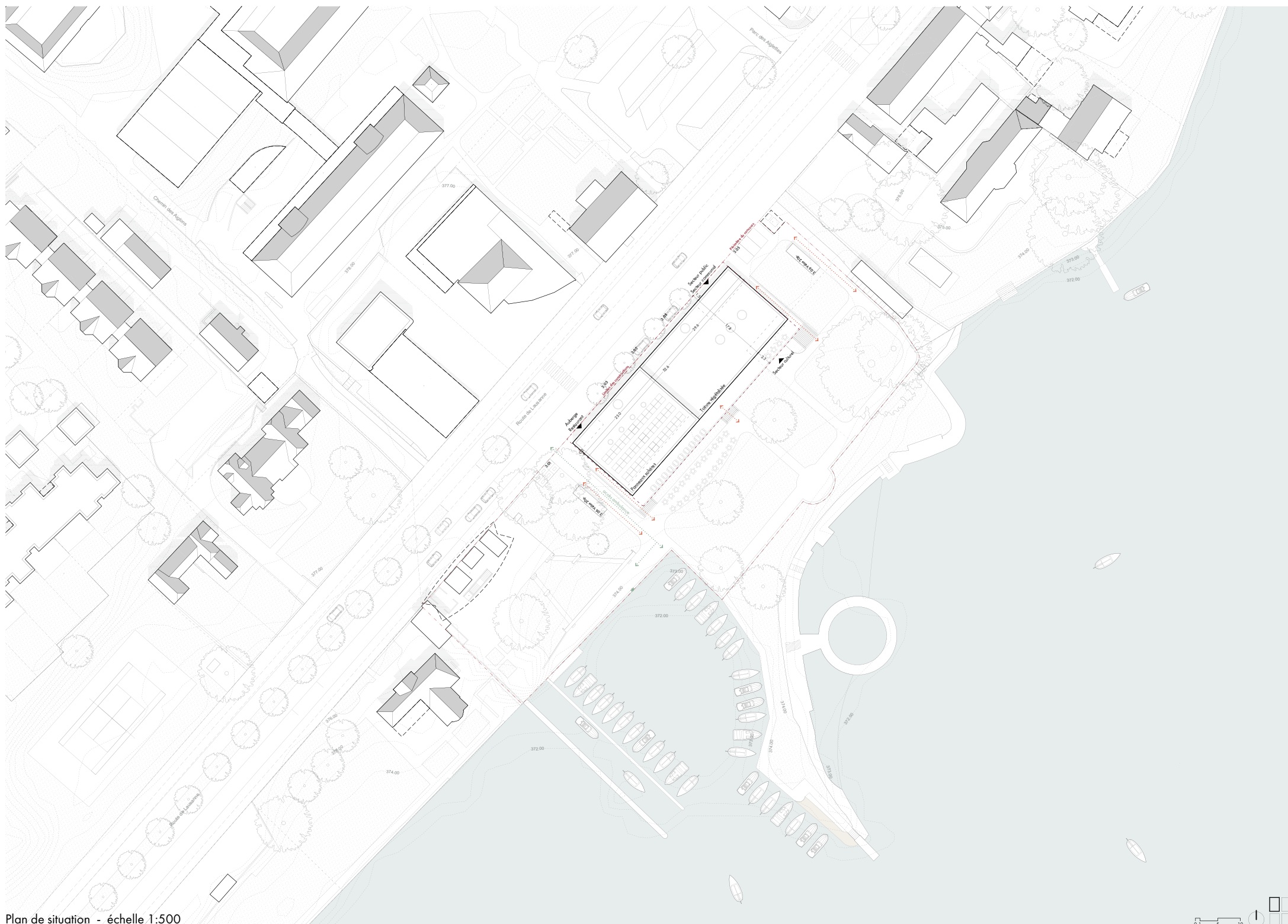
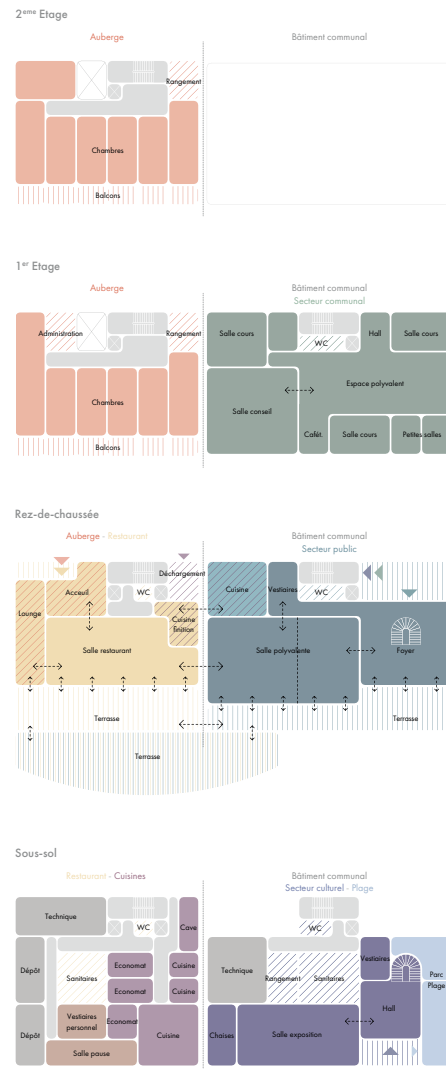
Le bâtiment repose sur un socle en béton semi-enterré. Une structure métallique distribuée sur une grille régulière rythme les sommiers posés sur des poteaux. Le solivage entre sommiers ainsi que les galandages et faux-plafond sont réalisés en bois. Cela permet de minimiser l'utilisation du béton et du métal et favoriser le bois de charpente plus écologique.

La façade est composée d'éléments en béton préfabriqué coulé sur place dans des matrices puis assemblée qui apporte une grande durabilité et résistances aux intempéries, que peuvent subir les rives du lac. Le tout est fixé aux têtes des sommiers. Les poteaux et les linteaux arqués retranscrivent le système constructif vers l'extérieur. La préfabrication de l'ensemble du bâtiment permet une très bonne gestion des coûts et du planning. De plus, un éventuel phasage est facilité grâce à ce mode de construction.

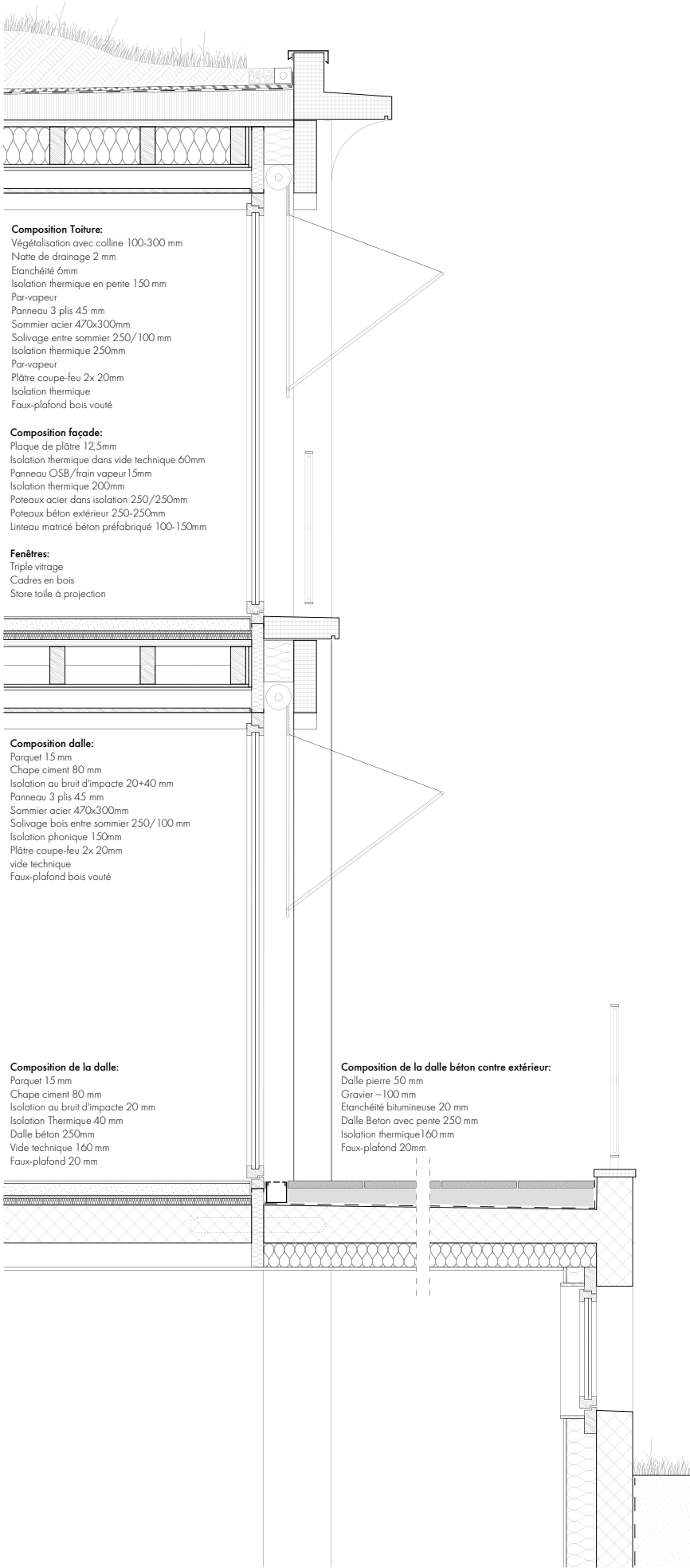
Aménagement extérieur

Le retrait du bâtiment côté rue permet une rangée d'arbres et des places de stationnement pour les livraisons. Des passages le long des pignons permettent de rejoindre la grande terrasse au sud par l'extérieur et sont exempts de marches. Autour du socle, une végétation avec des plantes et fleurs indigènes. Depuis l'escalier central, un chemin invite à se promener jusqu'au belvédère à la manière d'un jardin français.

Organigramme



Plan de situation - échelle 1:500

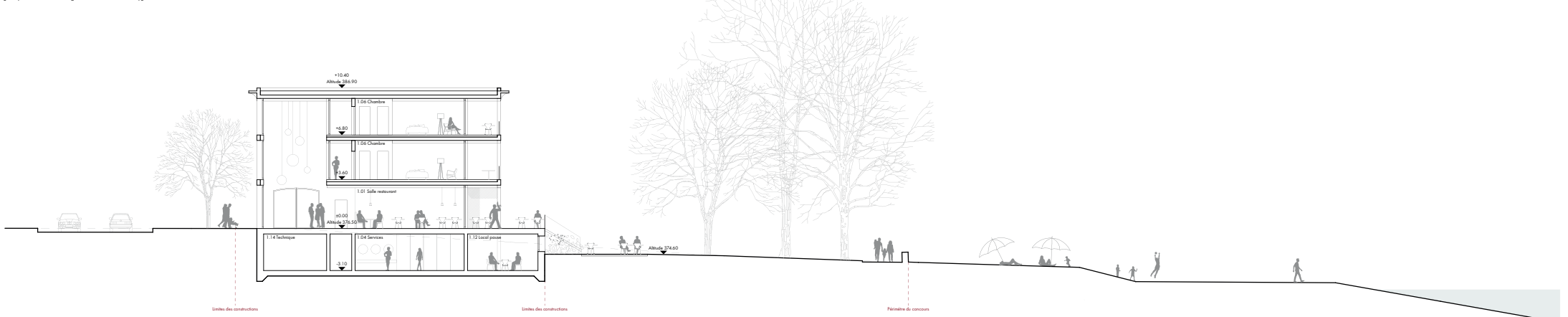


Détail de construction - échelle 1:20





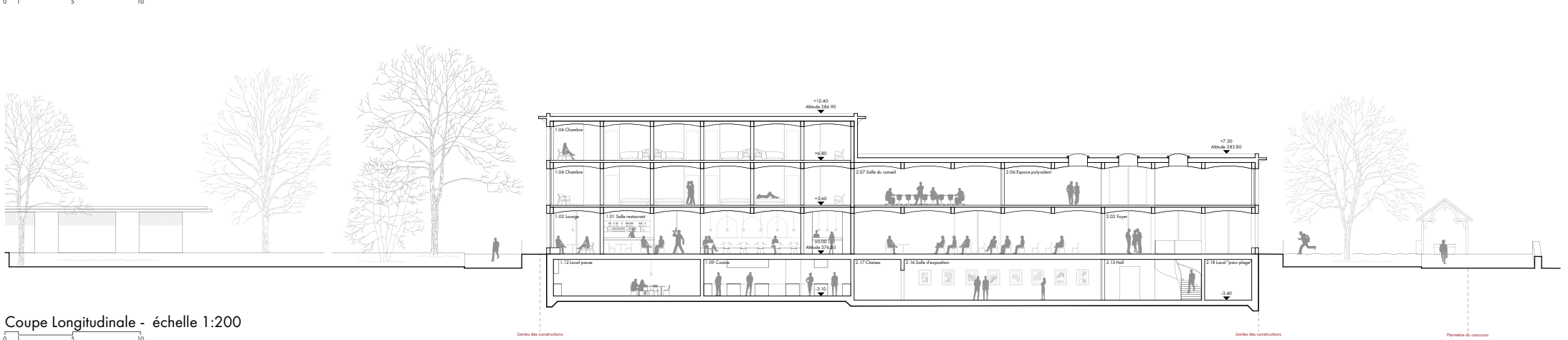
Coupe Bâtiment Communal - échelle 1:200



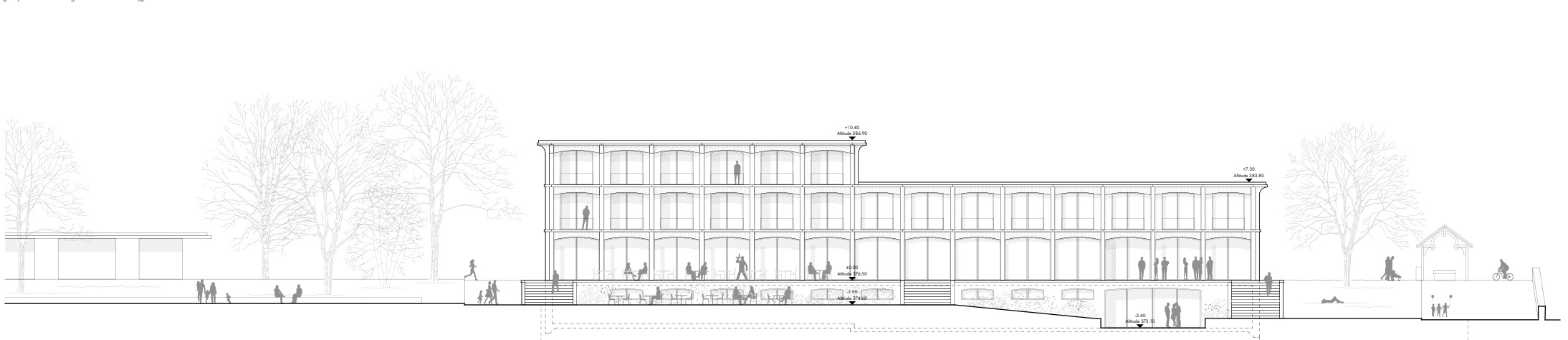
Coupe Auberge-Restaurant - échelle 1:200



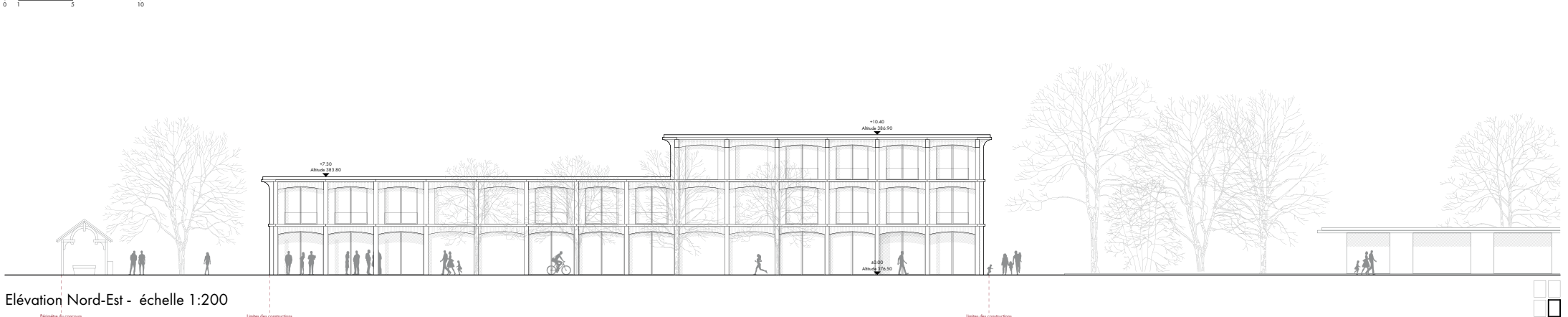
Elévation Sud-Ouest - échelle 1:200



Coupe Longitudinale - échelle 1:200



Elévation Sud-Est - échelle 1:200



Elévation Nord-Est - échelle 1:200