



Ville de Bulle

Réaménagement du secteur gare de Bulle

CAHIER DES CHARGES CONCERNANT L'APPEL
D'OFFRE D'UN MARCHÉ PUBLIC DE PRESTATIONS
DE SERVICES PAR LA PROCÉDURE OUVERTE

PRESTATIONS DE L'INGÉNIEUR CIVIL POUR LA DIRECTION DE TRAVAUX (DLT)
--

Lu et approuvé

Lieu et date :

Signature et timbre du soumissionnaire :

.....

.....

TABLE DES MATIERES

1.	DESCRIPTION DU MARCHÉ	4
1.1	Introduction	4
1.2	Descriptif général des travaux	4
2.	ARTICULATION DU PROJET D'URBANISME	5
2.1	Zones 1, 2, 12, et 17	6
2.2	Zones 10, 11, 13, 14 et 15	6
2.3	Zones 3, 4, 5, 6, 7, 8, et 9	7
3.	INFRASTRUCTURES	7
3.1	Mobilier urbain, candélabres et marquises	7
3.2	Infrastructures souterraines	8
3.2.1	Evacuation des eaux usées et des eaux de route	8
3.2.2	Conduites d'eau potable	8
3.2.3	Réseau d'éclairage public, d'électricité et de données	9
3.2.4	Chauffage à distance	9
3.2.5	Récupération des déchets	9
4.	PARTICULARITÉS DU MARCHÉ	10
4.1	Travaux de génie civil	10
4.1.1	Nombre de phases et nombre de lots	10
4.2	Direction architecturale	10
4.3	Travaux de génie végétal	10
4.4	Particularité pour la facturation	10
4.5	Prestations	10
5.	ORGANISATION ET ÉCHÉANCES PRINCIPALES	11
5.1	Organisation du projet	11
5.2	Délais de réalisation	11
5.3	Échéances principales	11
6.	ESTIMATION DES COÛTS	12
6.1	Estimation des coûts	12
6.2	Mode de rémunération	12
7.	ECHANGE DE DONNÉES	13

TABLE DES ILLUSTRATIONS

Figure 1 : Emplacement général des travaux sur la ville de Bulle	4
Figure 2 : Découpage des zones	5
Figure 3 : Réseau d'eaux claires	8
Figure 4 : Réseau d'eaux usées.....	8
Figure 5 : Réseau eau potable	8
Figure 6 : Réseaux électr. et communication	9
Figure 7 : Réseau CAD	9
Figure 8 : Organigramme du projet	11
Tableau 1 : Devis des travaux.....	12

1. DESCRIPTION DU MARCHÉ

1.1 INTRODUCTION

Le réaménagement des espaces publics de la gare de Bulle s'inscrit dans le cadre du renouvellement et du déplacement des infrastructures ferroviaires de Bulle. Ce projet définit le futur visage des espaces publics situés dans le secteur d'influence des développements immobiliers et infrastructurels prévus dans le Plan d'Aménagement de Détail « PAD 42 ».

Le présent marché est organisé par la ville de Bulle. Les Transports publics fribourgeois seront également mandants pour les prestations y relatives.

Localisé au cœur de Bulle, en relation avec la future interface de transports publics ferroviaires et routiers de l'agglomération Mobul, le périmètre de réalisation des travaux s'étend du chemin des Crêts à la rue Nicolas-Glasson, en passant par la place de la Gare, la rue Albert-Rieter, la rue de la Lécheretta et l'avenue de la Gare.

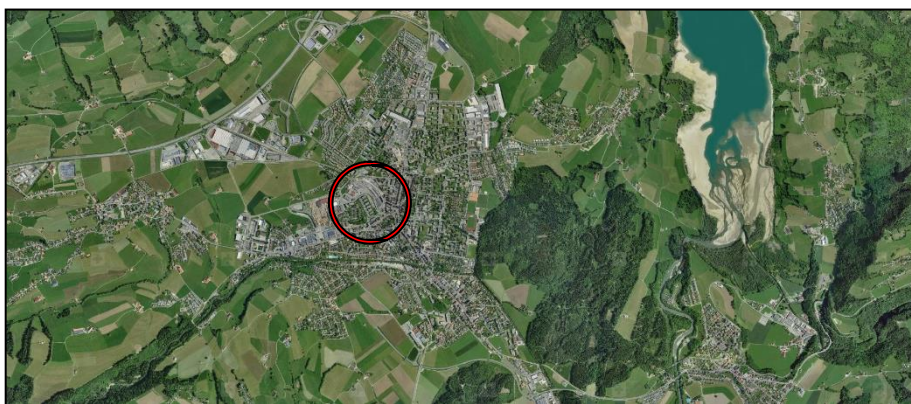


Figure 1 : Emplacement général des travaux sur la ville de Bulle

1.2 DESCRIPTIF GÉNÉRAL DES TRAVAUX

Le projet prévoit la réfection complète du plateau de la gare (voir le périmètre d'étude ci-dessous). Il est divisé en 17 zones décrites ci-dessous et dans la figure 2 :

- Zone 1 - Route de la Pâla
- Zone 2 - Giratoire de la Pâla
- Zone 3 - Gare routière - Bus
- Zone 4 - Gare routière - 2R
- Zone 5 - Gare routière - Trottoir Crêts
- Zone 6 - Gare routière - véhicules
- Zone 7 - Gare routière - Espace végétalisé
- Zone 8 - Place de la Gare
- Zone 9 - Place de la Gare - Ilot central
- Zone 10a - Rue A.-Rieter - trottoir sud/ Gare
- Zone 10b - Rue A.-Rieter - trottoir sud/Lécheretta
- Zone 11 - Interface bus urbains Mobul
- Zone 12 - Chemin des Crêts - Ouest
- Zone 13 - Rue Albert-Rieter
- Zone 14 - Avenue de la Gare - Place
- Zone 15 - Avenue de la Gare
- Zone 17 - Domaine public (rue de la Lécheretta, chemin des Crêts Est, avenue de la Gare et rue Nicolas-Glasson)

Ces travaux de surface seront complétés par le réaménagement de l'ensemble des réseaux souterrains soit le réseau des eaux usées, le réseau de l'eau potable et le réseau des conduites industrielles (électricité, téléphone, éclairage public, etc.) sur l'ensemble des chaussées touchées. Il sera également procédé à l'ajout de compléments au réseau de chauffage à distance sur la rue Albert-Rieter, le chemin des Crêts et sur l'avenue de la Gare.

Les zones 16a et 16b composant la voie verte, la rampe d'accès au garage et la vélostation ne sont pas concernées par cet appel d'offre et seront en outre en travaux durant la même période de réalisation. Il en est de même de la gare dont le réaménagement se terminera pour le changement d'horaire 2022 et des bâtiments qui se construisent à proximité de la gare.



Figure 2 : Découpage des zones

2. ARTICULATION DU PROJET D'URBANISME

Le déplacement de la gare de Bulle aura une incidence considérable sur sa relation historique avec la ville. C'est le centre de gravité de la ville qui migre vers le nord, de l'avenue de la Gare à la rue Albert-Rieter. Ainsi, la connexion entre le centre-ville et la place de la Gare donnera une toute nouvelle importance à la rue Albert-Rieter. Une seconde connexion passant par la place haute et traversant le futur bâtiment de la gare reprend l'ancien axe. Il est marqué par la voie verte qui traverse la gare en longeant le quai 1. L'interface des bus urbains Mobul prend la forme d'un trapèze permettant de répondre idéalement aux contraintes de circulation des bus. Le réaménagement de la rue de la Lécheretta est défini par un changement de régime de circulation en zone 30. La rue est plantée, tout comme le trottoir nord de l'avenue de la Gare qui est élargi au profit des terrasses de cafés-restaurants. Enfin, la rue Nicolas-Glasson est plantée à l'est de la chaussée.

2.1 ZONES 1, 2, 12, ET 17

À l'instar des aménagements réalisés dans le centre-ville, la chaussée et les trottoirs seront réalisés avec deux revêtements différents afin de clairement identifier les espaces piétons de la chaussée. Les places et carrefours seront en principe traités de la même manière que les espaces piétonniers afin de mettre en évidence la priorité pour les piétons. Il n'est pas prévu de traitement de ces espaces par des plateaux, à l'exception de cas spécifiques.

La route de la Pâla sera élargie avec l'adjonction d'une voie de présélection pour les véhicules provenant du giratoire de la Pâla voulant se diriger vers le futur parking souterrain qui sera implanté sous la nouvelle place de la Gare et sous la gare routière Mobul. Cette présélection profitera également aux véhicules provenant du parking et tournant vers la gauche.

Le giratoire de la Pâla fera l'objet d'une légère modification avec l'ajout d'une sortie de giratoire complémentaire entre les branches route de la Pâla et chemin des Crêts. Cette branche sera empruntée par les bus régionaux et les véhicules se rendant au dépose-minute ou aux places de parc Mobility. L'ensemble de ces véhicules ressortiront par le chemin des Crêts.

L'aménagement de la rue Albert-Rieter (côté est de la rue de la Lécheretta) consiste à unifier le sol de la rue et à marquer la voie de circulation par deux caniveaux en pavés pouvant accueillir le système de récolte des eaux pluviales. Ce secteur sera situé en zone piétonne avec possibilité pour les véhicules de l'emprunter.

Le profil de la rue Lécheretta est redéfini de manière à accueillir une plantation d'arbres de part et d'autre de la chaussée. La voie de circulation de 5,6 mètres est matérialisée par des caniveaux en pavés comme précédemment. La largeur des trottoirs sera variable en fonction de l'implantation du front bâti, mais sera au minimum de 3.5m. La trame des alignements d'arbres permet de recevoir des bancs, des stationnements vélos et des deux roues motorisées. Les arbres seront couronnés à 4,5 mètres pour permettre le passage des bus. L'aménagement de la rue Nicolas-Glasson sera réalisé sur le même principe que la rue de la Lécheretta, tout comme la modification du régime de circulation. La plantation d'arbres est limitée au nord-est de la chaussée, afin de ménager un trottoir généreux au sud-ouest. La place de l'ancienne gare est organisée autour d'un plateau partagé où les véhicules cèdent la priorité aux piétons. Le giratoire de la place de la Gare sera supprimé au profit d'une place bénéficiant du même traitement de surface. Des clous seront incrustés sur la place pour délimiter les axes de circulation. La sculpture du Taureau sera déplacée de quelques mètres afin de supprimer le rond-point (plus de rond-point).

Afin de limiter les interventions sur l'avenue de la Gare, le trottoir sud est conservé ainsi que la plantation existante qui l'accompagne. La chaussée sera définie par de larges caniveaux en pavés comme ceux déjà construits dans le secteur est de la rue. De même au nord, la bande de pavés ponctuée de plantation d'arbres est prolongée. Le trottoir est élargi au profit des terrasses de cafés-restaurants.

Le chemin des Crêts sera aménagé avec une chaussée de 5.83 mètres sur la partie desservant les bus depuis le giratoire de la Pâla, conformément au profil type de la ville de Bulle pour les rues accueillant des bus. Le tronçon sur lequel les bus ne circulent pas est prévu avec une largeur de 4.88 mètres. A l'image des autres rues, la récolte des eaux se fait par le biais de caniveaux de part et d'autre de la chaussée composée de 3 pavés de dimension 13/15.

Une traversée piétonne est prévue au niveau du giratoire Crêts/Château-d'En-Bas/Pâla à l'ouest. Une autre traversée est localisée dans la continuité de la place de la Gare, puis enfin à l'est de la place de la Gare en relation avec le cheminement de mobilité douce vers la Toula.

2.2 ZONES 10, 11, 13, 14 ET 15

La gare routière Mobul (zones 11 et 13) est composée de 4 quais surélevés pour l'accueil des bus desservant l'agglomération bulloise. Il sera également aménagé parallèlement à ces quais une trémie pour la sortie du parking souterrain construit sous la place de la Gare.

Les passagers en attente seront protégés par des marquises dont la forme n'est pas encore connue et faisant l'objet d'un concours parallèle.

L'ensemble de cette gare routière sera aménagé au-dessus d'un parking souterrain desservant aussi bien les bâtiments que la gare. Ce parking s'étendra également sur les zones 8, 9 et 10a.

L'affectation de la place de la Gare (zone 14 et 15) sera complètement revue. Le plateau devant la gare sera situé en zone de rencontre, tandis qu'une liaison piétonne forte sera aménagée entre cette place et la rue Alfred-Rieter au travers des bâtiments prenant place à l'est et à l'ouest. L'ensemble de ce secteur sera piétonnier.

2.3 ZONES 3, 4, 5, 6, 7, 8, ET 9

Les zones décrites ci-dessus recouvrent l'ensemble du secteur qui sera affecté au changement de mode de transport. Il s'articulera autour d'une grande place piétonne munie au centre d'un vaste espace vert comprenant des arbres et une fontaine monumentale (zones 8 et 9). Cette place est tenue au nord-est par la plateforme d'échange avec les bus urbains Mobul (zones 11, 13) et à l'ouest par une large bande verte, (zone 7) découpée par des cheminements piétonniers donnant accès à la gare routière régionale (zone 3). L'identité de la place de la Gare est donnée par le sol. Ce pentagone d'un matériau singulier, se prolongeant dans le passage inférieur de la gare, est marqué en son centre par une zone végétalisée circulaire majeure composée d'arbres et d'une fontaine monumentale (zone 9). Le pourtour sera muni de blocs surélevés servant d'arrêt pour la végétation et de bancs pour les piétons. D'autres bancs sont prévus le long de la bande végétalisée (zone 7).

Cette grande place piétonne se situera au-dessus d'un parking qui s'étendra également sur la bande verte (zone 7) et la plateforme d'échange avec les bus urbains Mobul (zones 11 et 13).

3. INFRASTRUCTURES

3.1 MOBILIER URBAIN, CANDÉLABRES ET MARQUISES

Les infrastructures de surface correspondent aux travaux décrits au chapitre 2 du présent document. Les travaux liés au mobilier urbain ne sont pas compris dans le présent appel d'offres, ils font partie de la direction architecturale. Cela concerne notamment :

- La réalisation des marquises sur les gares routières.
- L'implantation et la pose des candélabres.
- La pose du mobilier urbain

Une coordination devra toutefois être assurée par la DLT entre l'ensemble des partenaires, à savoir la DGT, la direction architecturale et le mandataire chargé du projet d'exécution lors de la réalisation des travaux. La DT se chargera par exemple pour les marquises et abris de la pose au sol et de s'assurer que le génie civil (socles, fondations, raccordements divers,...) a été fait correctement.

3.2 INFRASTRUCTURES SOUTERRAINES

3.2.1 Evacuation des eaux usées et des eaux de route

Le projet sera accompagné par la remise en état et/ou la création d'un réseau séparatif pour la reprise des eaux de route et de place, de même que les eaux usées jusque chez les riverains, ceci conformément aux objectifs du PGEE communal. De manière plus précise, il est possible de donner les informations complémentaires suivantes quant au réseau de canalisations :

- Pour la zone 12 (chemin des Crêts), le collecteur actuel sera éventuellement conservé et transformé en collecteur pour les eaux de route et sera muni de branchements pour la récupération des eaux de route.
- L'ensemble des collecteurs d'évacuation des eaux de route qui seront situés sous les zones 3, 5, 6, 7, 8 et 9 seront nouveaux. Un bassin de rétention d'une contenance de 169 m³ sera en outre aménagé sous la chaussée entre les zones 5 et 8 (rectangle bleu hachuré sur les plans).
- Les collecteurs sur les zones 2 et 1 (giratoire de la Pâla et route de la Pâla) seront conservés et ne subiront pas de modifications à l'exception éventuelle des branchements pour les caniveaux et grilles.
- L'ensemble des collecteurs situés sur la zone 17 sera également remis entièrement à neuf, à l'exception de la rue Albert-Rieter sur le côté est, de même que pour le raccordement des eaux de la rue Nicolas-Glasson sur la rue de Vevey.
- Sur la zone 15, le collecteur desservant le bâtiment de la gare sera également maintenu jusqu'au niveau du carrefour du taureau.



Figure 3 : Réseau d'eaux claires



Figure 4 : Réseau d'eaux usées

La direction des travaux liée au présent appel d'offres aura pour tâche de gérer et d'organiser l'ensemble des travaux de fouilles et de pose de conduites nécessaire, y compris les chambres, les regards de reprise des eaux de route et les raccordements privés, de même que la coordination des travaux entre les divers partenaires. Le projet d'exécution sera établi par le bureau d'ingénieurs PP+AIC.

3.2.2 Conduites d'eau potable

La figure ci-jointe présente l'ensemble du secteur sur lequel les conduites d'eau potable seront remplacées.

La pose de l'ensemble des conduites, raccordements, vannes, etc. sera gérée et organisée par Gruyère Energie SA (GESA) ; il en est de même de la direction technique.

La direction des travaux liée au présent appel d'offres aura pour tâche de gérer et d'organiser l'ensemble des travaux de fouilles nécessaires à la mise en place de ce réseau (y compris les raccordements privés) de même que la coordination des travaux entre les divers partenaires. Les travaux de génie civil seront inclus dans les appels d'offres et réalisés conformément aux indications du projet d'exécution fourni par GESA.



Figure 5 : Réseau eau potable

3.2.3 Réseau d'éclairage public, d'électricité et de données

L'ensemble des luminaires et des câbles sera posé par Gruyère Energie SA (GESA).

La direction des travaux aura pour tâche la gestion de la mise en place des tubes de protection, des armoires de distribution et des socles des candélabres. Ces travaux seront inclus dans les appels d'offres des travaux de génie civil et réalisés conformément aux indications du projet d'exécution.

Le tirage des conduites pour l'éclairage public sera géré et organisé par Gruyère Energie SA (GESA) ; il en est de même de la direction technique. La direction des travaux liée au présent appel d'offres aura pour tâche de gérer et d'organiser l'ensemble des travaux de fouilles, de pose de conduites de protection, de constructions de chambres, de buffets, de socles pour candélabres, de même que la coordination des travaux entre les divers partenaires. Les travaux de génie civil seront inclus dans les appels d'offres et réalisés conformément aux indications du projet d'exécution fourni par GESA.



Figure 6 : Réseaux électr. et communication

3.2.4 Chauffage à distance

Le projet prévoit l'agrandissement du réseau de chauffage à distance avec la pose de conduites dans les secteurs suivants :

- Rue du Crêt entre le giratoire de la Palâ et la rue de la Lécheretta.
- Rue Albert-Rieter avec son raccordement sur la rue du Crêt.
- Rue Nicolas-Glasson, entre la place du Taureau et la rue du Moulin.
- Avenue de la Gare entre la place du Taureau et le milieu de la rue.
- Rue de la Lécheretta sur une cinquantaine de mètres depuis la place du Taureau.



Figure 7 : Réseau CAD

La pose de l'ensemble des conduites de chauffage à distance sera gérée et organisée par Gruyère Energie SA (GESA) ; il en est de même de la direction technique.

La direction des travaux liée au présent appel d'offres aura pour tâche de gérer et d'organiser l'ensemble des travaux de fouilles pour la construction de ce réseau (y compris les raccordements privés), de même que la coordination des travaux entre les divers partenaires. Les travaux de génie civil seront inclus dans les appels d'offres et réalisés conformément aux indications du projet d'exécution fourni par GESA.

3.2.5 Récupération des déchets

Il est prévu, dans le cadre de ce projet, la mise en place d'un système de récupération des déchets. Cette infrastructure sera composée de moloks ; ces équipements particuliers sont composés d'une partie enterrée pouvant aller jusqu'à 1.5 mètre de profondeur. Leur pose est prévue dans le secteur de l'ancienne gare (2 éléments) et dans le secteur de la gare d'échange Mobul (1 unité). Ces éléments seront fournis par la commune et la direction des travaux se chargera de la mise en place avec l'entreprise adjudicataire. Ces travaux de génie civil seront intégrés dans les appels d'offres.

4. PARTICULARITÉS DU MARCHÉ

4.1 TRAVAUX DE GÉNIE CIVIL

4.1.1 Nombre de phases et nombre de lots

Les travaux commenceront début 2021 avec une possible adjudication en 5 lots distincts des travaux de génie civil-. La fin des travaux est programmée en principe à fin 2023. Ces travaux représentent environ 50 mois de travail pour une équipe de génie civil.

Comme précisé au paragraphe ci-dessus, le phasage prévoit pour le moment la réalisation de 5 lots distincts dont le premier lot devra débiter les travaux au début de l'année 2021.

Le document annexé intitulé « phasage des travaux » présente le programme des travaux avec les contraintes liées à la circulation et aux chantiers connexes tels qu'elles se présentent actuellement. Il est possible que ce phasage subisse encore des modifications en fonction des décisions futures..

4.2 DIRECTION ARCHITECTURALE

La direction architecturale sera assurée par le bureau tiers.

4.3 TRAVAUX DE GÉNIE VÉGÉTAL

Les travaux de génie végétal seront assurés par une entreprise tierce. L'élaboration de ce travail sera assurée par un bureau spécialisé dans ce domaine.

4.4 PARTICULARITÉ POUR LA FACTURATION

Les factures des entreprises et mandataires seront décomptées et réparties séparément en fonction des répartitions admises pour les travaux de surface et des coûts des travaux souterrains pour chaque réseau (collecteurs communaux, services, GESA, Swisscom, propriétaires privés, etc.). Ce travail sera assuré par la direction des travaux. Les coûts des travaux pour les raccordements privés (eaux usées, eaux claires et eau potable) feront également l'objet d'un décompte identique par la DT.

4.5 PRESTATIONS

Les prestations d'ingénieur civil sont décrites dans l'annexe N2 du dossier d'appel d'offres.

Pour la phase 4.1.41 de la SIA 103, les plans d'appels d'offres sont établis par l'ingénieur de projet.

Le relevé d'état de l'ensemble des bâtiments touchés par les travaux n'est pas compris dans l'offre déposée.

Le contrôle des raccordements des bâtiments privés concernés par la mise en séparatif du réseau communal doit être compris dans l'offre déposée.

5. ORGANISATION ET ÉCHÉANCES PRINCIPALES

5.1 ORGANISATION DU PROJET

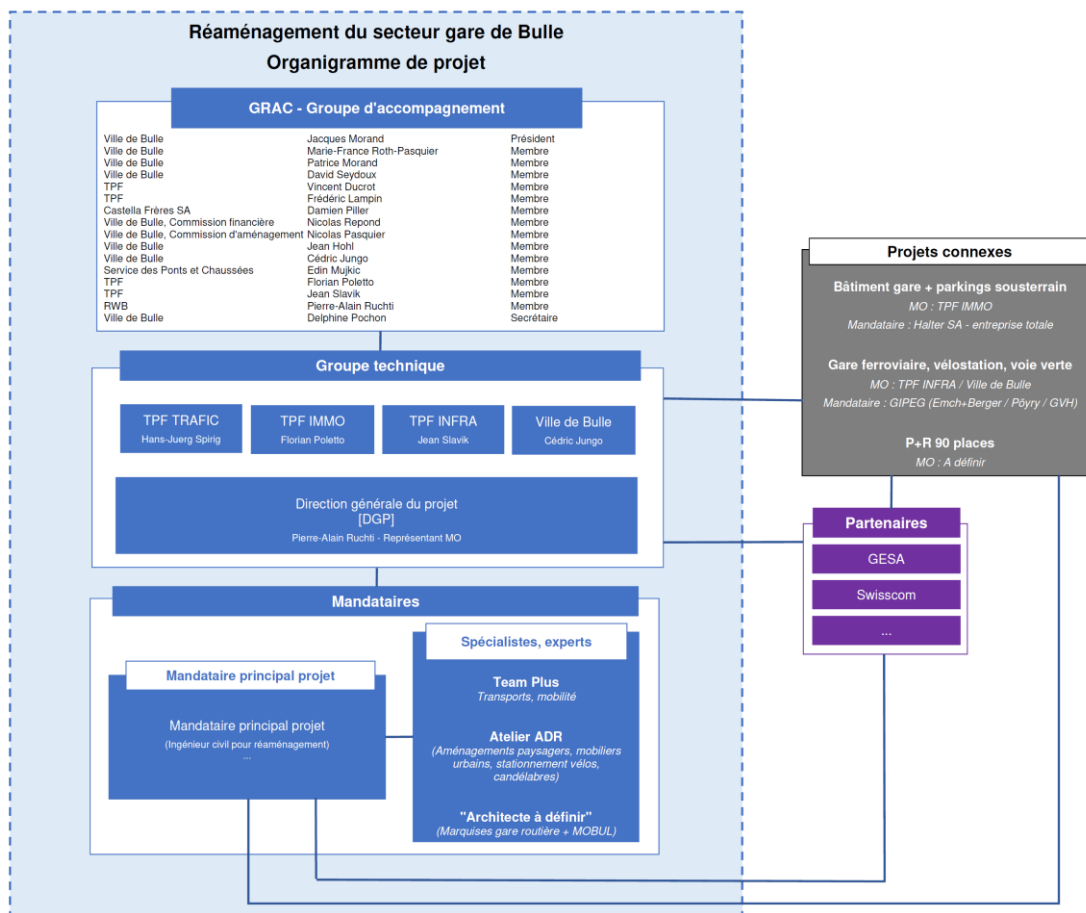


Figure 8 : Organigramme du projet

5.2 DÉLAIS DE RÉALISATION

Voir rapport « phasage des travaux »

5.3 ÉCHÉANCES PRINCIPALES

Les échéances principales de ce lot sont les suivantes :

- Adjudication des prestations de DT début juin 2020
- Mise en soumission travaux lot 1 fin août 2020
- Adjudication lot 1 octobre 2020
- Lot 2 mis en soumission avec les travaux TPF infra
- Fin des travaux planifiés décembre 2023
- Fin du mandat décembre 2024
- Les lots suivants seront adjugés 3 mois avant le début des travaux planifiés.

N.B. : Les dates indiquées sont tirées du programme prévisionnel actuel et n'ont de ce fait qu'un caractère indicatif. En aucun cas, elles ne donneront droit à une revendication quelconque

6. ESTIMATION DES COÛTS

6.1 ESTIMATION DES COÛTS

Le tableau ci-dessous présente les coûts pour chaque zone de réalisation. Les valeurs sont données hors TVA. La première colonne présente les coûts du devis, tandis que la seconde donne les coûts des travaux de génie civil. Les travaux tels fourniture et pose de candélabres, signalisation, marquage, plantation d'arbres, pose de bancs, construction de marquises y sont retranchés.

ZONES	Objet	Coût estimatif des travaux +/- 10 %	Travaux infrastructures de surface	Travaux eaux usées et eaux claires	Fouille eau potable	Travaux électricité	Fouille CAD	Total mis en soumission +/- 10 %
ZONE 1	Route de la Pâla	291'008.00	20'628.00		5'500.00	11'550.00		287'430.00
ZONE 2	Giratoire de la Pâla	189'228.00	1'518.00	30'000.00	8'250.00	25'500.00		251'460.00
ZONE 3	Gare routière - Bus	1'820'890.00	416'000.00					1'404'890.00
ZONE 4	Gare routière - 2R	449'680.00	298'940.00					150'740.00
ZONE 5	Trottoir Crêts	168'140.00	54'720.00					113'420.00
ZONE 6	Gare routière - véhicules	144'330.00	1'020.00					143'310.00
ZONE 7	Espace végétalisé	206'070.00	130'000.00					76'070.00
ZONE 8	Place de la Gare	1'511'565.00	125'000.00					1'386'565.00
ZONE 9	Ilôt central	426'085.00	218'000.00					208'085.00
ZONE 10a	Rue A.-Rieter - trottoir sud/Gare	224'470.00	3'570.00					220'900.00
ZONE 10b	Rue A.-Rieter - trottoir sud/Léch.	97'315.00	2'400.00					94'915.00
ZONE 11	Interface MOBUL	758'945.00	441'600.00					317'345.00
ZONE 12	Ch. des Crêts ouest	375'125.00	25'700.00	130'000.00	49'500.00		78'750.00	607'675.00
ZONE 13	Rue Albert-Rieter	472'340.00	105'000.00	350'000.00	44'550.00	24'000.00	72'000.00	857'890.00
ZONE 14	Avenue de la Gare - Place	1'051'742.00	48'900.00	90'000.00		18'000.00		1'110'842.00
ZONE 15	Avenue de la Gare	571'740.00	37'960.00			9'000.00		542'780.00
ZONE 16a	Voie verte + rampe							-
ZONE 17	Domaine public	3'071'400.00	455'040.00	1'500'000.00	183'975.00	45'000.00	85'500.00	4'430'835.00
TOTAL		11'830'073.00	2'385'996.00	2'100'000.00	291'775.00	133'050.00	236'250.00	12'205'152.00

Tableau 1 : Devis des travaux

6.2 MODE DE RÉMUNÉRATION

Le soumissionnaire présentera son offre financière en utilisant l'annexe N2. Les frais de reproduction sont payés séparément selon le tarif de l'état de Fribourg, montant plafonné à 2% du montant des honoraires.

7. ECHANGE DE DONNÉES

Les documents et plans élaborés spécifiquement pour le projet seront mis à la disposition du mandant en code source (*.doc, *.xls, *.dxf, *.dwg, *.cna, etc.) pour son propre usage ou un traitement ultérieur. Le mandataire s'engage à fournir au mandant les données établies de manière conforme. Le montant du décompte final ne sera exigible que lorsque le mandataire aura fourni au mandant les données requises et les autres documents relatifs au projet sous forme électronique et papier.

Le mandataire fournira au MO les dossiers :

- En 3 exemplaires papier.
- Un exemplaire informatique comprenant la version de tous les fichiers en format pdf et en fichiers sources.

Bulle, le 4 mars 2020 / CG