

Le concept architectural

Le site est nettement délimité par des éléments, tels que les voies de chemin de fer, l'implantation et le parking de Longueuse et le pied de la montagne de Chapuis de Napoléon (Fig. 1).



Le bâtiment scolaire d'origine se voit un étage ajouté dans un pays. Cependant, le développement urbain du secteur relativise cette vision localiste : un habitat, une atmosphère péjorative se dégage de suite.

En réponse à ce contexte, le projet redéfinit le rapport du complexe scolaire avec les alentours, en réorganisant le site et proposant deux nouveaux volumes (Fig. 2). Les usages du complexe scolaire et ses entités sont réajustés et apportent clarté et identité spatiales. Le parti pris est de créer un différentiel commun au complexe scolaire.

Les fonctions du programme sont vérifiées et impliquent une réalité d'utilisateurs avec leurs besoins spécifiques. Le projet assure le confort des utilisateurs et répartit les fonctions sur trois zones du site.

- a) dans le bâtiment scolaire existant,
- b) dans un nouveau volume au sud, devant l'entrée de l'école et face au parking,
- c) dans un nouveau volume à l'ouest, sur la zone des sports et de verdure.

Le bâtiment existant

Il accueille au 1^{er} de classe - espace scolaire autonome - avec 14 classes annuées. Au 2nd de l'implantation des locaux, on trouve plusieurs bâtiments accolés en salles de classe pour le niveau secondaire. Les classes qui y trouvent actuellement sont regroupées au premier étage, à la place du central et historique actuel qui sont déplacés dans le nouveau bâtiment sud.

Ainsi, les fonctions du bâtiment existant sont homogénéisées, avec à la clé une adaptabilité dans le temps.

Enfin, la généralité des simulations du bâtiment existant permet de tester précisément les effets, de manière répétée, jusqu'à la mise en service du bâtiment sud.



Le nouveau bâtiment au sud, de l'autre côté de la rue

Il regroupe, dans sa partie sud, les fonctions pré- et post-scolaires dans un cadre vertueux et calme. Dans sa partie nord, face au terrain de sport, la nouvelle halle de gymnastique développe une énergie optimale avec l'infrastructure sportive en plein air existante. Ce volume, inscrit dans l'alignement du complexe scolaire existant, fixe des lignes géométriques et volumétriques précises à l'intérieur du projet au sud (Fig. 3).

Le principe constructif

Le projet fait le pari, entre autres énergies et matériaux renouvelables, notamment à l'habillage de bois qui sera mis en œuvre dans les structures portantes ainsi que dans les caissons de parker non portants. Chaque élément tels que les fenêtres, les vitrages intérieurs, les portes, le mobilier fixe et certains revêtements de sol sont également proposés en bois. Les espaces extérieurs sont exclusivement végétaux et une proposition importante de la maîtrise d'ouvrage provient des toits de carton.

Le concept constructif est étudié de manière à classer les éléments présentant des durées de vie différentes, afin de faciliter leur remplacement et leur recyclage (séparation des structures primaires, secondaires et tertiaires). Des matériaux durables et recyclables sont privilégiés tels le béton.

Dans ce qui le bois est privilégié, certaines parties des bâtiments sont réalisées en béton. Les dalles sont de type hybride bois-béton, avec une pose en bois flotté mécaniquement à une dalle de béton. Ce système permet une utilisation optimale des deux matériaux, le béton apportant les effets de compression et le bois, ceux de traction.

La rigueur structurelle du projet est liée au langage par la répétition des éléments qui la composent. Le langage simple et épuré du projet sert à son état d'entretien du complexe scolaire existant et doit de surcroît également l'être.

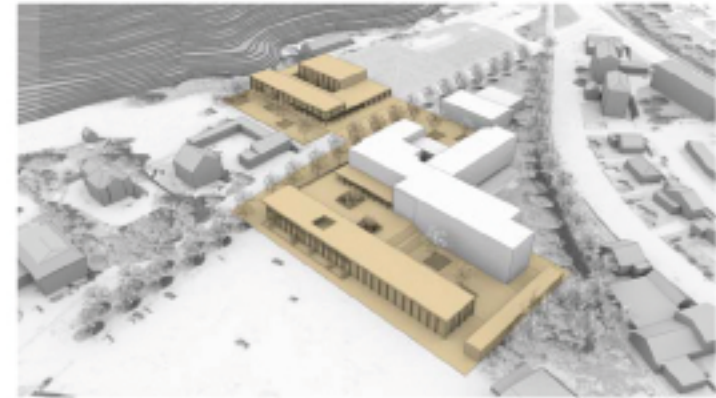
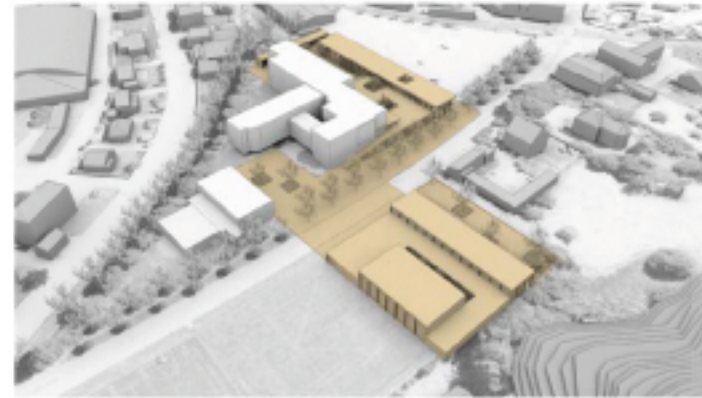
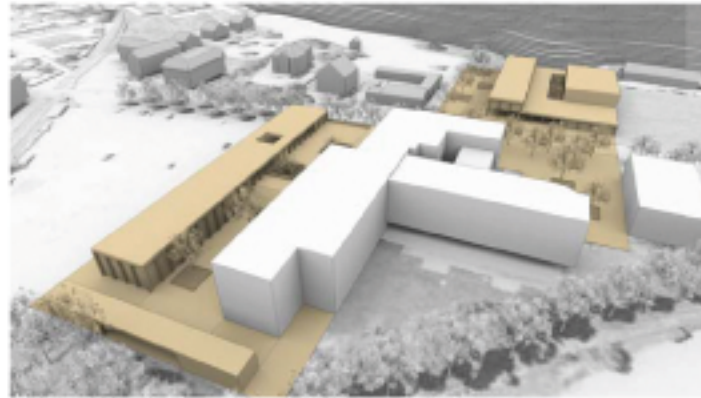
Les entrées

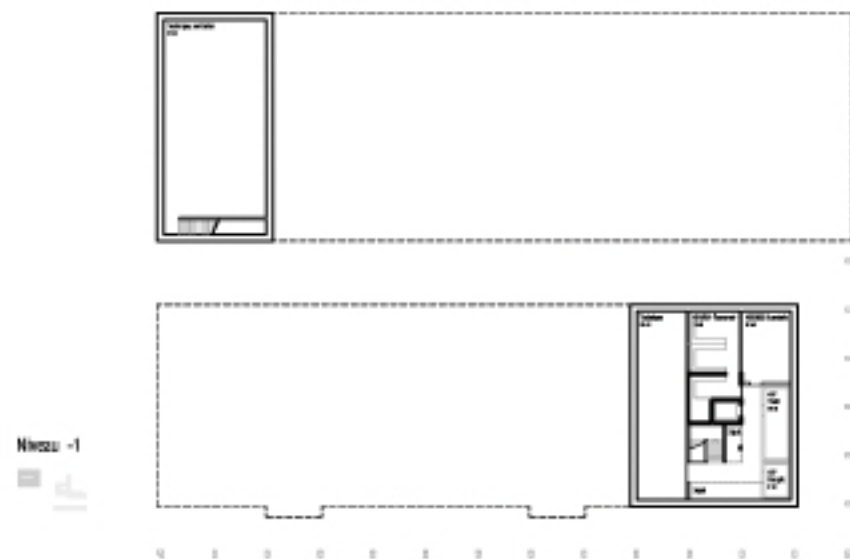
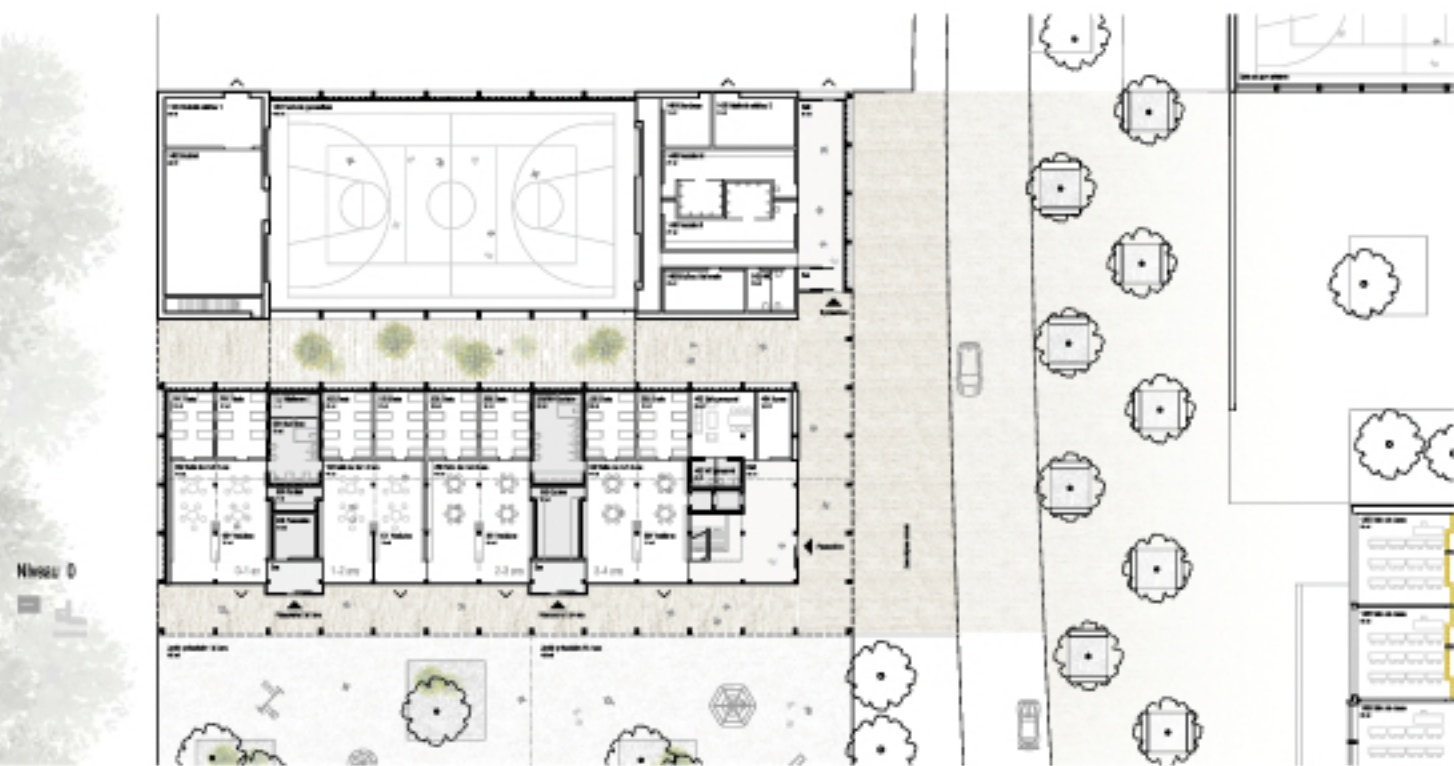
Les ligatures des deux nouveaux volumes sont recouvertes d'un langage minimaliste, ce qui les distingue du bâtiment d'origine et met en valeur sa forme. Les lignes de bois des ligatures extérieures seront traitées par un lavage gris biodégradable afin d'harmoniser leur aspect.

La couleur sera une pièce de choix dans les aménagements intérieurs et plus particulièrement dans les circulations, afin d'identifier clairement les différentes fonctions.

La proportion entre les éléments espace et ceux de la ligature est dictée non seulement par des considérations esthétiques et fonctionnelles, mais surtout par un juste équilibre entre les critères écologiques, techniques et économiques de l'ouvrage.

Tout par la sobriété de langage de ses ligatures que par la simplicité des aménagements aux abords du bâtiment, le nouveau ouvrage se veut accueillant et non ostentatoire.





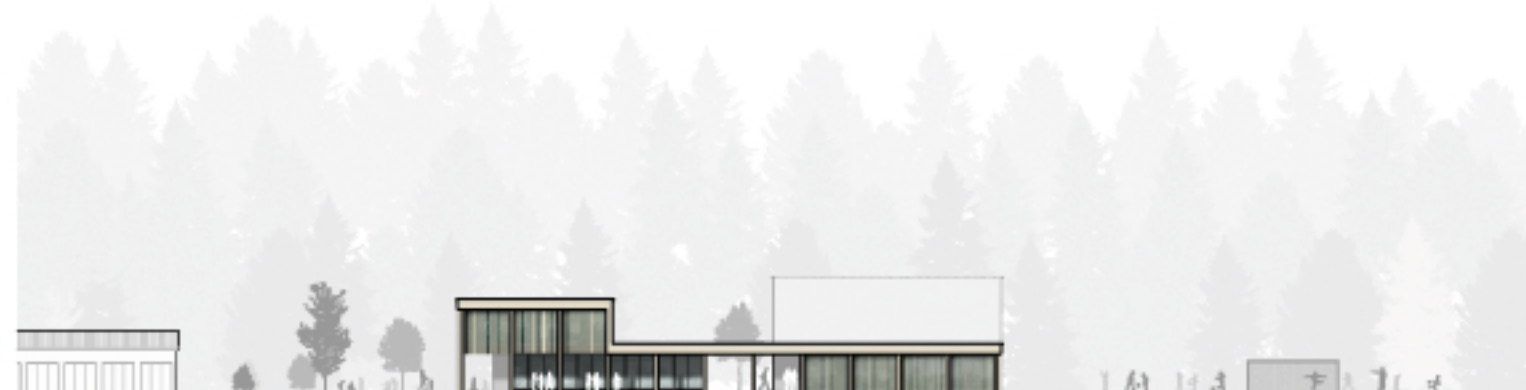
Coupe transversale



Façade nord



Façade sud



Façade est



Niveau +2



Facade sud



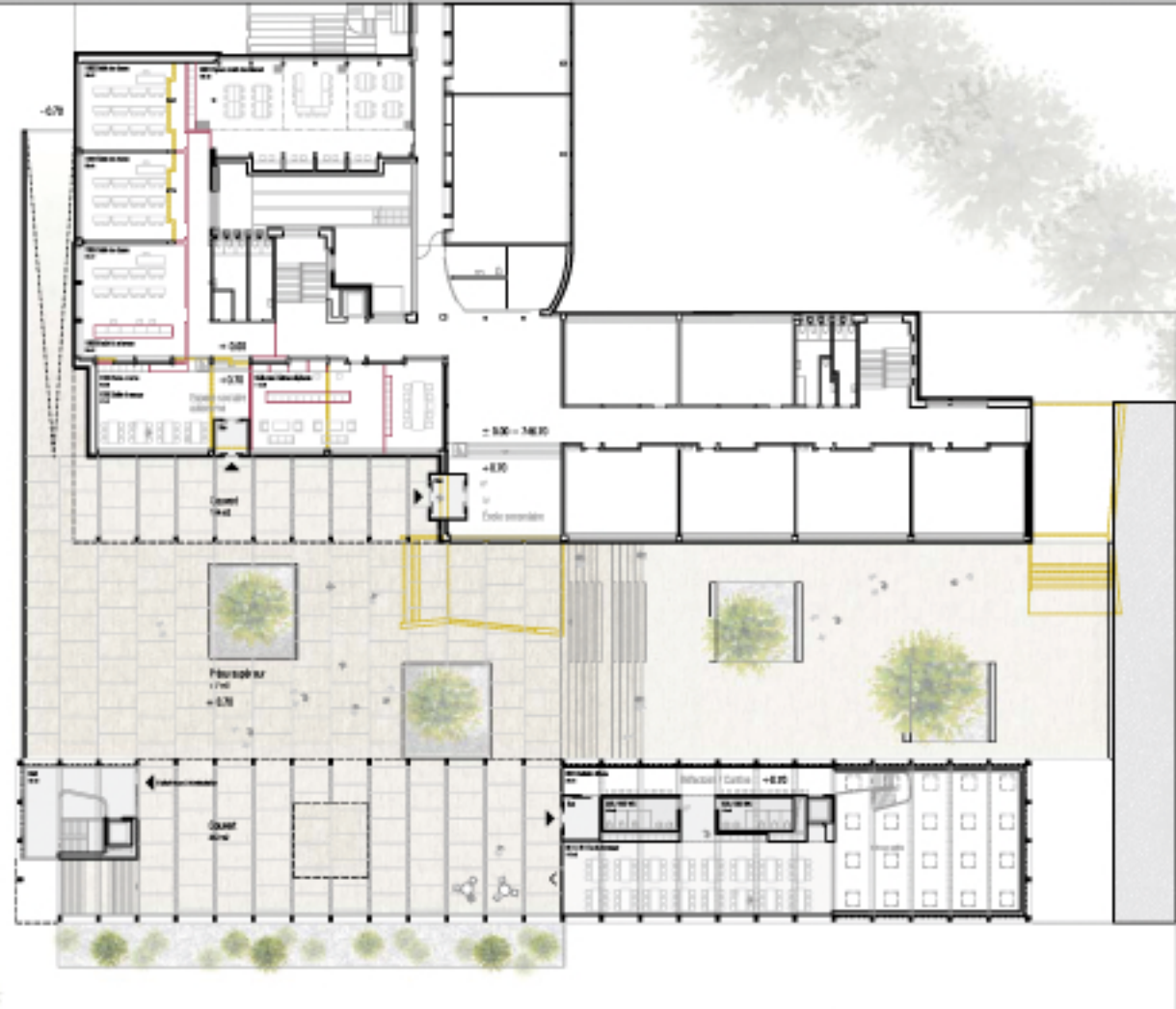
Facade ouest



Facade nord / coupe longitudinale



Niveau +1



Niveau 0

