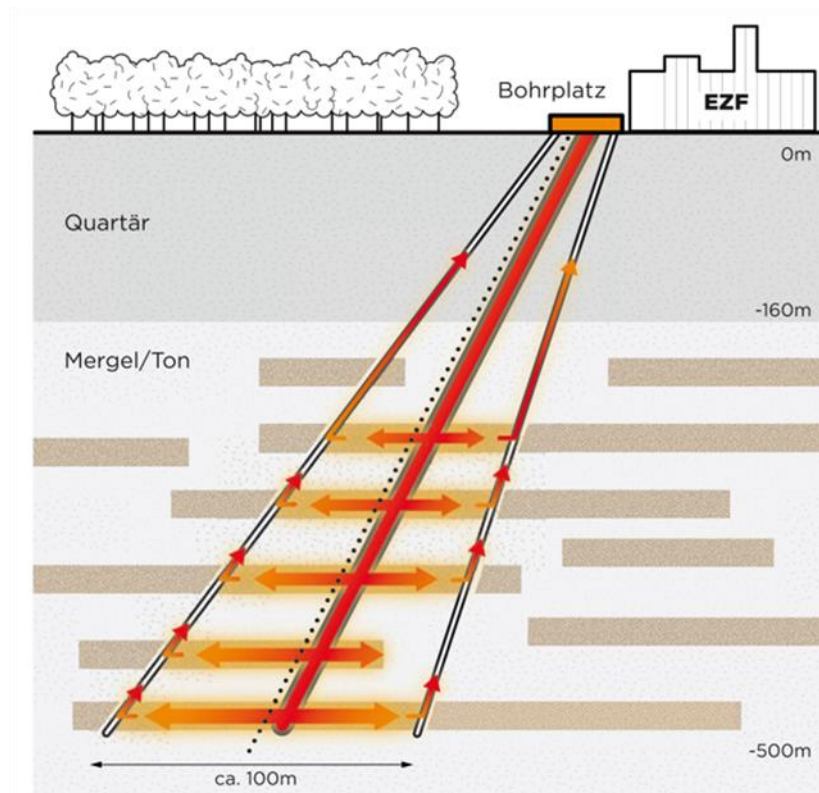


Dienstag, 9. Juli 2019

Projekthandbuch - PHB

Geospeicher Forsthaus



Impressum

Projektbezeichnung:	Geospeicher Forsthaus
Projektnummer:	I-10892
Klassifizierung:	interner Gebrauch

Projekt-Owner:	Marcel Ottenkamp E
Projektleiter:	Urs Spring EM

Auszug aus dem Projekthandbuch für die Ausschreibung der Gesamtprojektleitung

.....

1. Allgemeines

1.1 Einleitung, Zweck des Dokuments

Das Projekthandbuch dient als einheitliche Handlungsgrundlage für alle Projektbeteiligten und legt damit den technischen und organisatorischen Rahmen fest. Es enthält wichtige Details zu Organisation und Planung des gesamten Projekts. Das Projekthandbuch wird fortlaufend nachgeführt und verfeinert.

Durch klare Abgrenzung der Aufgaben, Funktionen und Verantwortlichkeiten und die Definition der Abläufe wird sichergestellt, dass sich alle am Projekt Beteiligten auf die effiziente Bearbeitung konzentrieren können. Deshalb ist das Projekthandbuch auch die Grundlage des Projektqualitätsmanagements.

In diesem Sinn erwarten wir verantwortungsbewusste Mitarbeit, gesamtheitliches Mitdenken, Prioritätensetzung und stufengerechte Bearbeitungstiefe. Ziel und zugleich Mass für unsere Tätigkeit ist der Erfolg des Projekts.

2. Projektbeschreibung

Mit dem Projekt Geospeicher Forsthaus soll überschüssige Abwärme aus einem allfälligen Sommerbetrieb des Gas-Kraftwerks und die Abwärme aus den Kaminen der Kehrichtverbrennungsanlage KVA und des Holzheizkraftwerks HHKW in der unteren Süsswassermolasse auf ca. 150 – 500 m Tiefe gespeichert werden. Die gespeicherte Energie soll dann während der Heizsaison entweder direkt dem neuen Fernwärmenetz West zur Verfügung gestellt werden oder es erfolgt eine Vorwärmung von dessen Rücklauf. Dazu soll heisses Wasser aus der Energiezentrale Forsthaus über einen Wärmetauscher in den Geospeicher gepumpt werden und so über poröse Sandsteinschichten die dazwischenliegenden Mergel/Tonschichten aufheizen.

...

3. Projektorganisation

3.1 Projektorganigramm

Siehe Beilagen

3.2 Projektrollen

3.2.1 Projektowner (PO)

- Sitzt dem Projektausschuss vor
- Trägt die Projektverantwortung
- Entscheidet als letzte Instanz über wesentliche Projektänderungsanträge

3.2.2 Projektausschuss (PA)

Der Projektausschuss beachtet in seiner Funktion die übergeordnete Gesetzgebung sowie die einschlägigen Weisungen, Richtlinien und Empfehlungen. Er berücksichtigt bei seiner Arbeit die massgeblichen vertraglichen Vorgaben.

Weitere Aufgaben sind:

- Überprüfen des Projektfortschrittes (Kosten, Termine, Leistungen, Projektorganisation)
- Umstellung/Anpassung der Rahmenorganisation
- Entscheid über Projektänderungsanträge
- Genehmigung und Freigabe der wesentlichen Projektdokumente und Meilensteine
- Beschluss über erfolgreiche Durchführung der Testphasen.
- Kenntnisnahme der periodischen Statusberichte der Projektleitung
- Treffen von Massnahmen bei Nichteinhalten der Planung
- Entscheid über Anträge der Gesamtprojektleitung

3.2.3 Gesamprojektleiter (GPL)

Aufgrund der Komplexität, der Dauer des Projekts, der vorhandenen Ressourcen im ewb, der hohen zusätzlichen Belastung der heute involvierten Personen wird eine externe Gesamtprojektleitung eingesetzt. Sie ist dem PA unterstellt und führt den Gesamtleiter mit ihren Subplanern. Die Gesamtprojektleitung extern (GPL) vertritt ewb gegenüber den Auftragnehmern. Ebenso übernimmt sie die Koordination der Fachstellen ewb und die übergeordnete Koordination. Die GPL sorgt für die termingerechte Abwicklung des Projektes unter Einhaltung der Kosten- und Qualitätsvorgaben. Sie koordiniert das Projekt mit allen nicht am Projekt beteiligten Stellen und stellt die Information mit den übergeordneten Organisationseinheiten sicher. Sie sorgt bei übergeordneten Entscheiden für stufengerechte Entscheidungsgrundlagen und führt die Entscheide termingerecht herbei. Weitere Details sind den Ausschreibungsunterlagen zu entnehmen.

3.2.4 Projektleiter Bauherr

Der Gesamtprojektleitung angegliedert ist der Projektleiter Bauherr, welcher das Bindeglied zu den ewb-internen Stellen wie Kommunikation, Rechtsabteilung, Sicherheit, Qualität und allenfalls weiteren Stellen wahrnimmt. Weitere Details sind dem Leistungsbeschrieb zu entnehmen.

Die Gesamtprojektleitung bildet mit dem Projektleiter Bauherr und dem Gesamtleiter das Führungsteam des Projekts und rapportiert gemeinsam dem PA bzw. dem Leiter PA.

3.2.5 Projekt-Team ewb (PT)

Das Projekt-Team ewb unterstützt den Projektleiter Bauherr in spezifischen Fragestellungen, welche die Bauherrschaft bei Bedarf zu beantworten hat.

3.2.5.1 Kommunikation

Der Kommunikation wird im Projekt einen hohen Stellenwert und wird von der Leitung Unternehmenskommunikation sichergestellt.

Die Unternehmenskommunikation verantwortet die aktive Kommunikation zum Projekt gegen innen, die aktive Kommunikation zum Projekt gegen aussen und vertritt die Anliegen des PA gegenüber Dritten.

3.2.5.2 Sicherheitsbeauftragter

Ewb bekennt sich zur Nachhaltigkeit und damit zur Berücksichtigung ökologischer Aspekte in allen Bereichen der Unternehmensführung. Grundlage bilden die Strategie und ein zertifiziertes Umweltmanagementsystem nach der Norm ISO 14001. In den Unternehmensgrundsätzen verpflichtet sich ewb zur ständigen Verbesserung der Umweltleistung, zur Einhaltung der gesetzlichen Umweltvorgaben, zum schonenden Umgang mit Ressourcen und zur Vermeidung unnötiger Emissionen.

Als Bauherr stehen wir in der Verantwortung die von uns beauftragten Unternehmer zur Arbeitssicherheit anzuweisen. Wir verlangen von ihnen die Erstellung eines Sicherheitskonzeptes das die obigen Anforderungen erfüllt. Diese prüfen wir stichprobenweise und kontrollieren die Umsetzung auf der Baustelle.

3.2.5.3 Controlling

Die lange Laufzeit des Projekts sowie die komplexen Subventionsverträge mit verschiedensten Auflagen setzen ein solides Reporting und Controlling voraus. Sämtliche Aufwände sämtlicher Projektbeteiligter werden erfasst und einer vorgegebenen Struktur zugeordnet. Dies wird in einem Quartalsreporting überwacht und begleitet und wenn nötig wird steuernd eingegriffen.

3.2.5.4 Recht&Compliance

Der Identifizierung und Minimierung der rechtlichen Risiken für ewb wird im Projekt besondere Bedeutung geschenkt. Hierzu gehören

- Anlaufstelle für alle rechtlichen Belange
- Rechtliche Begleitung bei Beschaffungen, Vertragsabschlüssen
- Vertretung von ewb in rechtlichen Angelegenheiten vor Gerichten und Behörden

3.2.6 Geo-Energie Suisse AG (Gesamtleiter)

Die Geo-Energie Suisse AG ist eine Gesellschaft mehrerer Schweizer Energieversorgungsunternehmen, welche der Tiefengeothermie für die Strom- und Wärmeproduktion in der Schweiz zum Durchbruchverhelfen wollen. Die Geo-Energie Suisse AG ist das führende Kompetenzzentrum für Tiefengeothermie in der Schweiz und nimmt damit gleichzeitig eine wegweisende Schlüsselposition in Europa ein. Die beteiligten Energieversorger bündeln mit der Geo-Energie Suisse AG ihre Kompetenzen und Ressourcen für die Entwicklung der jungen Technologie und

schaffen damit eine gemeinsame Basis, um die wirtschaftlichen und technischen Risiken breit abzustützen.

Die Geo-Energie Suisse AG hat gemeinsam mit Energie Wasser Bern den Multi-Stage-Geospeicher entwickelt. Aus diesen Vorarbeiten entstand vorliegendes Pilotprojekt Geospeicher Forsthaus (Bern), ein Pilot- und Demonstrationsprojekt, welches bedeutend für die angestrebte Energiewende ist.

Der generelle Umfang und die generelle Art der Leistungen von Geo-Energie Suisse AG ergibt sich aus den Fördergeldgesuchen und Subventionsverträgen zu den Forschungs- und Entwicklungsprojekten «Prospektion Forsthaus (Bern) mit Geospeicherpotenzial» und «Heatstore» (P&D-Projektantrag ans BFE sowie Geothermica). Geo-Energie Suisse AG verpflichtet sich, ewb fachlich und organisatorisch für die genannten Projekte sowie in der Funktion als Generalplaner und Gesamtleiter gemäss SIA 112 (2014) zu unterstützen, bzw. das Projekt zu entwickeln und operativ zu leiten. Die Unterstützung umfasst folgende Hauptleistungen:

- Fachliche Projektleitung der F&E Projekte, inklusive Koordination und Projektleitung der Forschungsarbeiten an den von ewb oder Geo-Energie Suisse AG beauftragten Hochschulen, bzw. Koordination der Hochschulen als Projektpartner in «Heatstore»
- Projektkonzept, -aufbau und -planung
- Erstellen der Ausschreibungsunterlagen für Bohr-, Tiefbau- und Testarbeiten
- Mithilfe bei den Vertragsverhandlungen
- Projektmanagement / -support (Umsetzung), inkl. Unterstützung beim Abarbeiten der Auflagen aus der Baubewilligung
- Erhebung, Auswertung und Synthese von Daten
- Feldarbeiten
- Berichterstattung und Dokumentation, gemäss den Vorgaben der Forschungs- und Entwicklungsprojekte und den Vorgaben der Gesamtprojektleitung
- Bauleitung sowie Bohr-Supervision, Qualitätskontrolle bei Durchführung der Arbeiten und der entsprechenden Berichterstattung (Reviews)

Die vorstehende Auflistung der vorgesehenen Arbeiten ist nicht abschliessend und kann bei Bedarf in Absprache ergänzt bzw. erweitert werden. Sofern während der Dauer des vorliegenden Vertrages nicht anders schriftlich vereinbart, erbringt Geo-Energie Suisse AG die aufgeführten Leistungen gemäss den Anforderungen der Gesamtprojektleitung.

....