



CG	
Pis	
Sion	3 SEP 2008
Entrée	
Liquide	
A efficher	

Service des bâtiments  
Avenue du Midi 18  
1950 Sion

Notre réf. NM / oe\*  
Votre réf.  
Date 2 septembre 2008

## Centre sportif d'Ovronnaz

## Commune de Leytron

Monsieur le Chef de Service, cher collègue,

Suite à la séance d'inspection du 29 août 2008, en compagnie de Messieurs

- |                       |                               |
|-----------------------|-------------------------------|
| - Bertrand Métrailler | : centre sportif Ovronnaz     |
| - Philippe Richner    | : service des Bâtiments       |
| - Christian Thomas    | : chargé communal de sécurité |
| - Olivier Ecoffier*   | : insp. rég. OCF,             |

il a été constaté que les mesures de sécurité et de défense contre l'incendie du centre sportif d'Ovronnaz ne correspondent pas, pour la plupart, aux exigences des normes et directives en vigueur et que la sécurité des pensionnaires est fortement compromise.

### RECAPITULATION.

### Bâtiment de 4 niveaux en dur (façades en bois)

- |                  |   |           |
|------------------|---|-----------|
| 1- rez-inférieur | : grande salle > 100 pers, salles de théorie, local citerne<br>chaufferie, atelier, dépôt, buanderie, caves ... |           |
| 2- rez-supérieur | : chambres d'hôtes  | = 24 lits |
|                  | salle à manger, cuisine, foyer, réception ...   |           |
| 3- étage 1       | : chambres d'hôtes et 1 dortoir   | = 58 lits |
|                  | foyer, dépôt ...  |           |
| 4- étage 2       | : chambres d'hôtes  | = 6 lits  |
|                  | appartement   |           |

**\*\* TOTAL : ~ 88 LITS \*\***

La "NORME DE PROTECTION INCENDIE" édition 2003 de l'AEAI et les directives y relatives sont, entre autres, applicables.

### **MESURES DE SECURITE ET DE DEFENSE CONTRE L'INCENDIE A METTRE EN PLACE, POUR CE QUI CONCERNE L'OFFICE CANTONAL DU FEU:**

#### **1. EXIGENCES RELATIVES A LA CONSTRUCTION : (selon normes et directives cantonales, art. 25 et la Norme AEAI)**

- 1.1** Construction portante **R 60 icb** : *existant admis*
- 1.2** Parois intérieures non-portantes **EI 60 icb** (entre les chambres d'hôtes) : *existant admis*
- 1.3** Compartiments: couloirs **EI 60 icb** : *existant admis*



- 1.4 Gaines techniques et canaux (vert. et hor.) **EI 60 icb** *Les gaines techniques ne sont pas obturées.*

*La gaine principale aboutit dans les combles sans aucune entrave à la propagation du feu au passage du dernier plancher! OBTURATION URGENTE.*

Respect du compartimentage (clapets **EI 30-S**) *pour les canaux de ventilation qui transitent à travers les compartiments feu.*

- 1.5 Locaux techniques : **EI 60 icb**, portes **EI 30** (aération ext.). Obturation **EI 60 icb** à réaliser entre le local électrique et les locaux en sous-sol et remplacement des portes de tous les locaux techniques (local ventilation, local électrique ...).

- 1.6 Aménagements intérieurs : voir directives AEAI  
*"UTILISATION DE MATERIAUX DE CONSTRUCTION COMBUSTIBLES"*

## 2. VOIES D'EVACUATION :

- 2.1 A prévoir **2 voies d'évacuation** distinctes par compartiment (cage d'escalier à volée droite largeur min. 120 cm).

*Créer une deuxième voie d'évacuation en façade Ouest idem coté Est.*

Une 2<sup>ème</sup> voie d'évacuation est à réaliser pour la salle à manger au rez supérieur (exceptionnellement admis par la cuisine et local livraison). Un panneau interdiction de stationner doit être mis en place sur la porte de service de la porte de garage. De plus, un marquage au sol doit être réalisé dans le local de livraison.

Une 2<sup>ème</sup> voie d'évacuation, pour la grande salle au rez inférieur, est également à réaliser.

- 2.2 La cage d'escalier sera compartimentée **EI 60 icb** et portes **EI 30** + fermettes mécaniques ou asservie à la détection incendie, à tous les niveaux et entre les 2 cages d'escalier. Les plans de sécurité et propositions de compartimentage sont à disposition à l'OCF

- étape 1 : 1 porte par niveau entre le couloir des chambres et la cage d'escalier (4 portes)
- étape 2 : selon plans de compartimentage.

- 2.3 Toutes les portes débouchant sur les couloirs et les cages d'escaliers seront **EI 30**.

*existant admis pour les portes des chambres qui devront être remplacées par des portes EI 30 lors de la prochaine réfection. Pour ce qui est des portes qui donnent dans les cages d'escalier, elles devront être remplacées par des portes certifiées.*

- 2.4 Exutoire de fumée asservi à la détection incendie au sommet des 2 cages d'escalier, 5% de la surface de base de la cage d'escalier. Ce dispositif doit être asservi à la détection incendie et pouvoir être actionné depuis le niveau d'entrée.

## 3. PARATONNERRE :

- 3.1 L'ensemble du complexe sera doté d'une installation de protection contre la foudre conforme aux recommandations de l'ASE. Cette installation sera mise en place à la prochaine réfection de la toiture, mais au plus tard dans les 5 ans.

## 4. CHAUFFERIE 750 kW

- 4.1 Placer une porte **EI 30** entre la chaufferie et le hall avec un seuil béton de 3 cm de haut, ouverture de la porte sur l'extérieur : *existant admis.*

- 4.2 Créer une aération directement sur l'extérieur de :  
-  $750 \text{ kW} \times 8.6 = 6450 \text{ cm}^2$  à contrôler, semble insuffisant !
- 4.3 **Obturer EI 60 icb** les ouvertures entre la chaufferie et les autres locaux (contrôler la résistance de la couverture sur la porte).
- 4.4 Enlever tous les matériaux combustibles se trouvant dans la chaufferie (cartons, table, papiers ... ce local ne doit pas être utilisé comme séchoir).
- 4.5 Les directives "INSTALLATIONS THERMIQUES" sont à respecter.

## 5. DISPOSITIONS TECHNIQUES DE PROTECTION CONTRE L'INCENDIE :

- 5.1 Mesures normales : placer **un poste-incendie** (long. tuyau suffisante) raccordement 2" avec raccords STORZ 55 par étage et par aile de bâtiment. Le poste incendie du 1<sup>er</sup> étage devra être suffisamment long pour couvrir les combles et le grenier.

- 5.2 Mesures normales : **1 extincteur mouillant** de 8 à 12 litres  
- A rajouter 1 aux combles et dans le poste incendie au rez inférieur  
- 1 par étage et par aile de bâtiment

- 5.3 Mesures normales : placer **1 extincteur Co2 de 3 à 4 kg à la cuisine du restaurant et 1 dans le couloir devant le tableau électrique** (récupérer ceux qui sont dans le poste incendie du rez inférieur).

Mesures normales : placer **1 extincteur poudre de 6 à 8 kg pour la chaufferie.**  
*Existe, en ordre.*

Mesures normales : placer **1 extincteur poudre de 6 à 8 kg pour le garage.**

- 5.4 **Mise en place d'une détection incendie** sur l'ensemble du bâtiment avec transmission de l'alarme à la police cantonale, par ALARMNET. Critère pour l'acheminement de l'alarme à la centrale d'alarme officielle des sapeurs-pompiers : classe 2 / groupe 9. Seront asservi à la détection : l'arrêt de la ventilation, la fermeture des clapets coupe feu, le rappel des ascenseurs, l'ouverture des exutoires de fumées, la signalisation des voies d'évacuation (feux flash) et la fermeture des portes de compartimentage.

## 6. ECLAIRAGE DE SECOURS :

- 6.1 Mettre en place un éclairage avec alimentation secourue dans les cages d'escaliers, les voies d'évacuation, les locaux ouverts au public, ainsi que sur la signalisation des sorties de secours et voies d'évacuation.

## 7. SIGNALISATION DES VOIES D'EVACUATION :

- 7.1 Signaler (avec éclairage secouru) les sorties de secours et voies d'évacuation (symboles, flèches....), selon indications données sur place et directives en vigueur.

## 8. VENTILATION ET CLIMATISATION :

- 8.1 Voir les directives "INSTALLATIONS AERAIQUES".
- 8.2 Respecter le compartimentage défini par l'OCF, clapets coupe-feu **EI 30-S** à mettre en place.



**9.1** La "NORME DE PROTECTION INCENDIE" édition 2003 et les directives y relatives de l'AEAI sont, entre autres, à prendre en considération et à respecter, notamment le chapitre H de la norme : exploitation

- art. 69 : Buts
- art. 70 : Mesures au niveau du personnel (chargé de sécurité)
- art. 59 : Alarme, plans d'intervention

Ces travaux d'organisation et de planification se feront en collaboration avec le service communal du feu. Le requérant prendra contact avec Monsieur Christian Thomas, Commandant du feu de la commune de Leytron.

Pour réaliser les travaux susmentionnés, les délais suivant vous sont accordés :

***de suite mais au plus tard pour le 20 septembre 2008*** les points suivants :

4.4 / 5.3 / la pose de 2 ferme porte sur les portes entre la cage d'escalier et la cuisine au rez supérieur et l'accès au couloir du rez inférieur / enlever les charges thermiques dans le local ventilation au rez inférieur et dans le dépôt adossé au dortoir du 1<sup>er</sup> étage.

***1<sup>er</sup> décembre 2008 au plus tard*** pour les points suivants :

2.1 2<sup>ème</sup> voie d'évacuation en façades Ouest y compris signalisation et 2<sup>ème</sup> voie d'évacuation pour la salle à manger.

2.2 étape 1 : 4 portes de compartimentage EI 30 y compris signalisation de secours

1.4 obturation urgente combles.

***1<sup>er</sup> décembre 2009 au plus tard*** pour le solde des points à l'exception de la protection contre la foudre qui doit être réalisée au plus tard pour le 1<sup>er</sup> septembre 2013.

Dès que ces travaux seront terminés, ***a la fin de chaque étape***, nous vous prions de bien vouloir en aviser le ***chargé communal de sécurité***.

La responsabilité quant aux mesures de sécurité et de défense contre l'incendie incombe au propriétaire de l'établissement, conformément aux articles 7 et 10 de la loi sur la protection incendie et les éléments naturels du 18 novembre 1977 modifiée le 19 mai 1999 et entrée en vigueur le 01 janvier 2000.

Les organes responsables de la commune sont chargés de contrôler la bonne exécution des travaux ainsi que le respect des délais accordés; ils transmettront un rapport y relatif à l'OCF.

Nous vous prions d'agréer, Monsieur le Chef de Service, cher collègue, l'assurance de notre parfaite considération.

**SERVICE DE LA SECURITE CIVILE ET MILITAIRE**  
Le Chef de Service



Nicolas MOREN

**Traité par :**

O. Ecoffier . : insp. rég. (027/606 70 84 / 50)



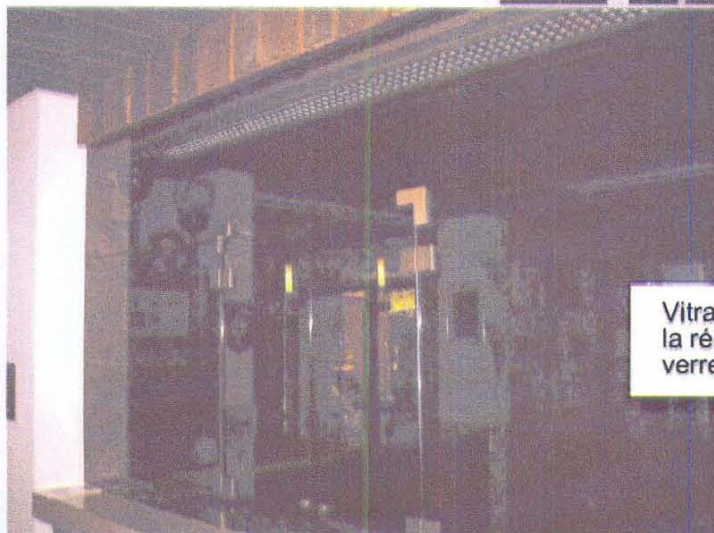
## Centre sportif d'Ovronnaz Séance du 29 août 2008



Vitrage, entre couverts à voitures et couloir d'évacuation des chambres du rez-supérieur, à remplacer par une paroi EI 60 icb ou par un vitrage EI 30 fixe.



Porte entre la cage d'escalier et la salle à manger sans aucune résistance au feu, idem celle du foyer !



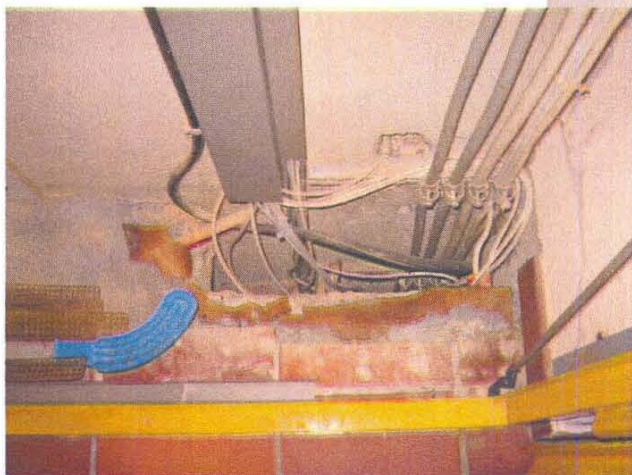
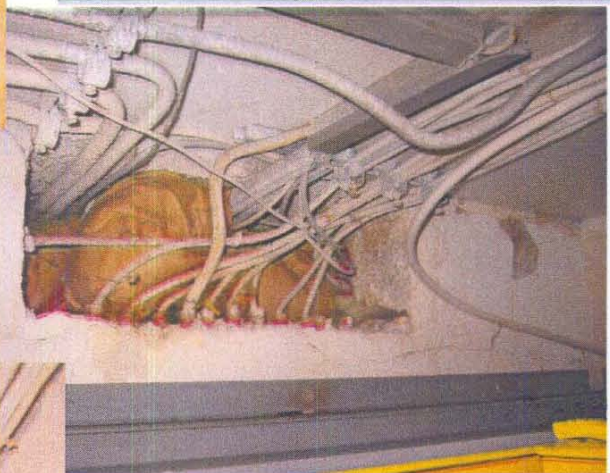
Vitrage entre la cage d'escalier et la réception à remplacer par des verres E30



Les portes entre la cage d'escalier et le couloir du rez inférieur et l'accès à la cuisine au rez supérieur doivent être fermées en permanence. Ferme porte à placer et remplacement de ces portes dans un 2ème temps.



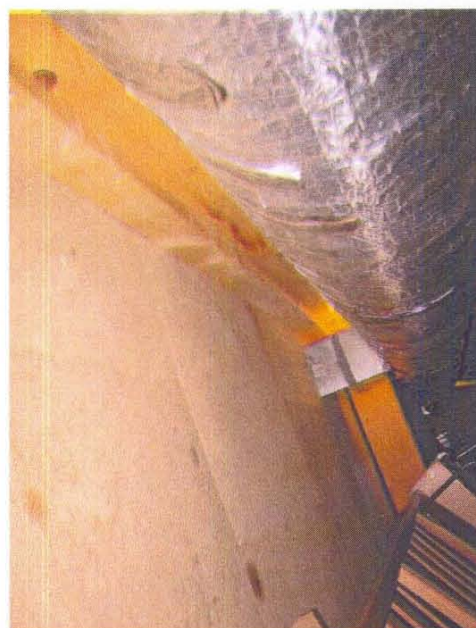
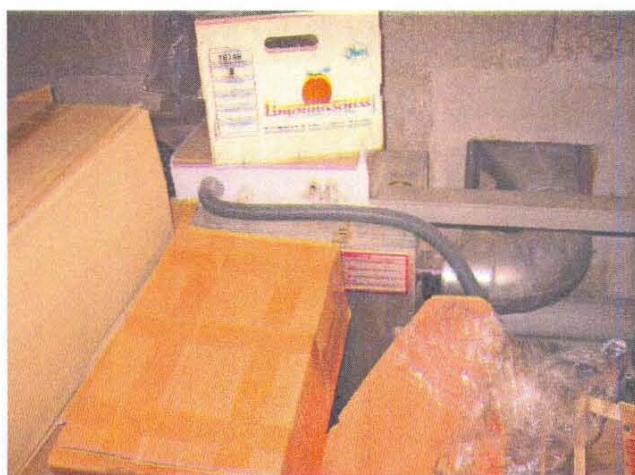
Obturation EI 60 icb de la gaine technique au niveau des combles et à chaque niveau







Dans le dépôt a coté du dortoir  
une énorme charge thermique est  
entreposée et la ventilation du  
dortoir transite par ce local. En  
cas de feu, avec des parties de  
gaine combustibles, la fumée et  
les flammes envahiraient très  
rapidement le dortoir avec des  
conséquences inacceptables.  
Charge thermique à évacuer  
(mais pas au grenier !)





Sortie de secours à réaliser du  
coté Ouest idem Est



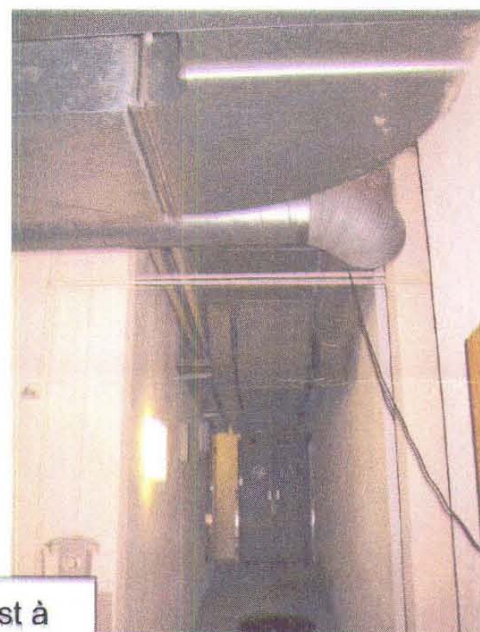
Sortie de secours coté Est



Charges thermiques à éliminer  
dans le local de ventilation, porte  
EI 30 à mettre en place



Les portes existantes avec  
attiques ne sont pas conformes  
aux exigences.



Le concept de ventilation est à  
revoir dans son ensemble  
(clapets, gaines techniques ...)





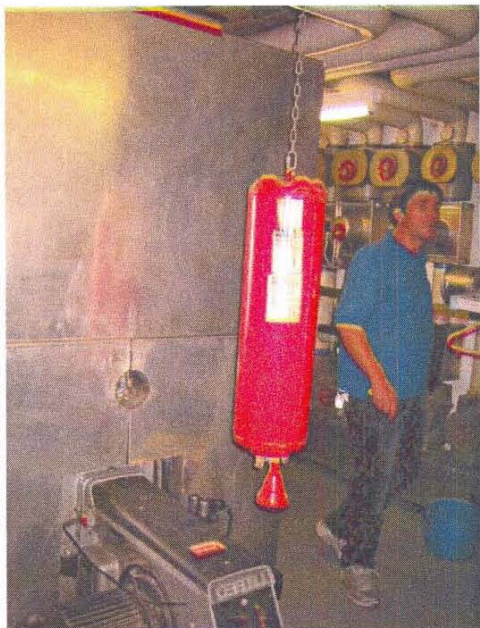
Obturations diverses à réaliser !



Compartimentage entre la grande salle du rez inférieur avec la cage d'escalier et le couloir du sous-sol est non conforme !







Chaufferie 750 Kw. enlever tous les matériaux combustibles (ce n'est pas un séchoir) Contrôler la couverture !

